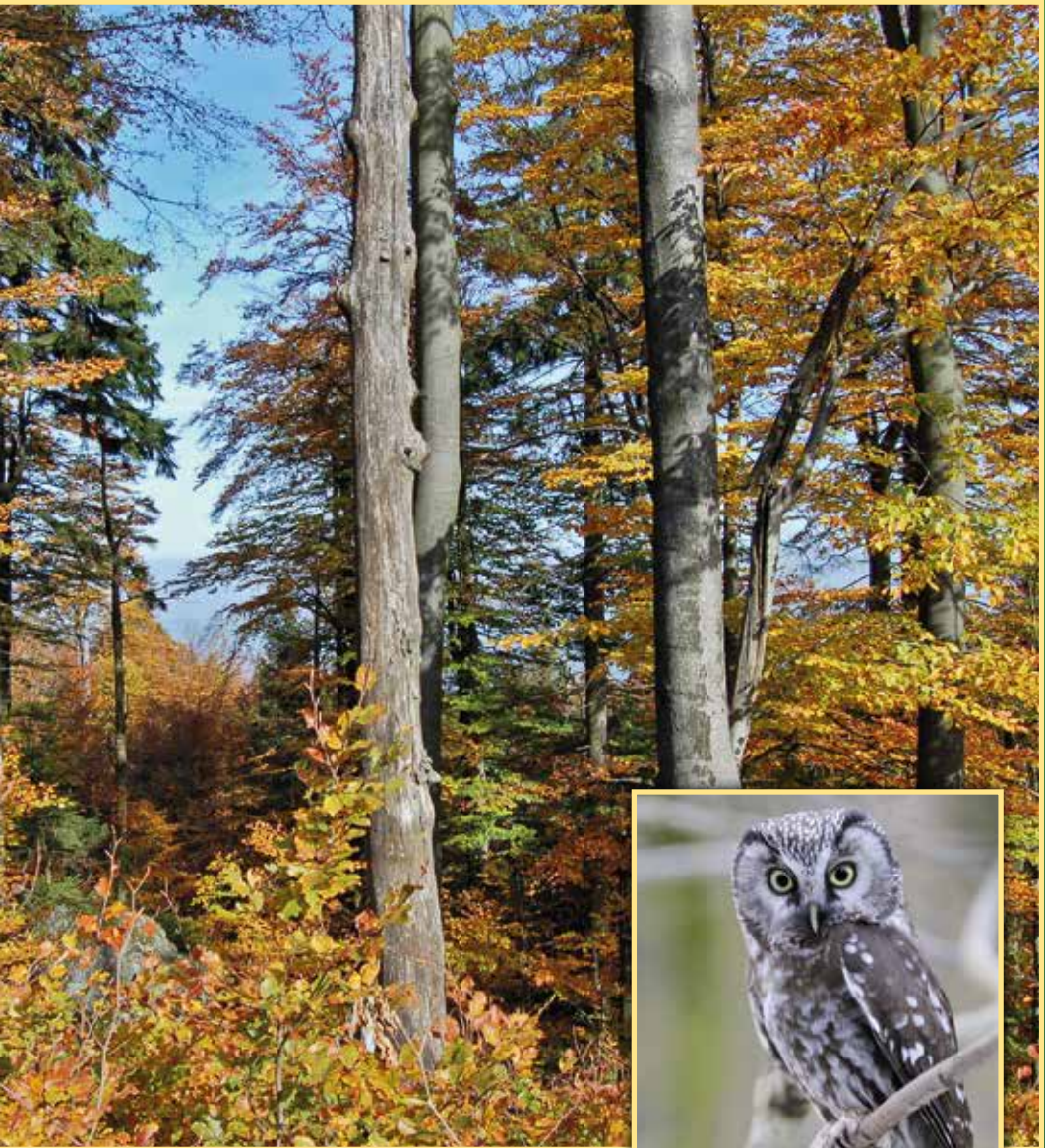


ČESKÝ LES

PŘÍRODA A HISTORIE

17/2018



Bukový les na Malém Čerchově, foto J. Sladký.

Sýc rousný, foto J. Vogeliansz.

MAPA PŘÍSPĚVKŮ



OBSAH VYDÁNÍ

- 1** Češi na Lískové 5
Kamila Beňušiková Angelovová
- 2** Židovské hřbitovy v Českém lese: Drmoul 8
Václav Fred Chvátal
- 3** Ze života zaniklých vsí Českého lesa I. – Jalový Dvůr 11
Jan Edl
- 4** Důlkatec plicní na Schönwaldské Huti po devíti letech 19
Ondřej Peksa a Petr Uhlík
- 5** Zajímavé rostliny Českého lesa: rojovník bahenní 21
Petr Mudra
- 6** Záchrana vzácných mokřadních a rašelinných luk v NPP Na požárech 24
Markéta Kašparová a Tomáš Peckert
- 7** Příroda pod křídly CHKO III. – Výsadba v lese 29
Markéta Kašparová a Miroslav Žižka
- 8** Lesy ponechané bez zásahů v Českém lese 32
Markéta Kašparová a Miroslav Žižka
Ryby a mihulovci Českého lesa 34
Evžen Kůs
- 9** O návratu šedých vlků 43
Milena Prokopová
- 10** Tip na výlet: Oberpfälzer Wald, neboli Hornofalcký les, tentokrát na kole 47
Eva Stehlíková
- 11** Den Českého lesa 54

ČESKÝ LES

PŘÍRODA A HISTORIE

17/2018

Vychází nepravidelně.

Vydává ZO ČSOP Sylva Lunae ve spolupráci s AOPK ČR, Regionálním pracovištěm Správa CHKO Český les, nám. Republiky 287, 348 06 Přimda
Tel./Fax: 374 611 025 / 374 611 039
e-mail: ceskyles@nature.cz

Redakce:

L. Lorencová, V. Kopečková,
M. Prokopová

Grafická úprava a tisk:
CHIC DESIGN, s.r.o., Marcel Šik

Vydavatel nese odpovědnost za údaje
a názory autorů jednotlivých článků.

56 stran

Vydání tohoto čísla
finančně podpořil Plzeňský kraj.


PLZEŇSKÝ KRAJ



AGENTURA OCHRANY
PŘÍRODY A KRAJINY
ČESKÉ REPUBLIKY



ČESKÝ SVAZ
OCHRÁNCŮ
PŘÍRODY

INFORMACE PRO AUTORY:

Rukopisy zasílejte na adresu
AOPK ČR,
RP Správa CHKO Český les,
nám. Republiky 287, 348 06 Přimda
nebo elektronicky na
ceskyles@nature.cz.

Upřednostňujeme příspěvky s vlastní
obrazovou dokumentací, nabízíme
možnost digitalizace fotografií, kreseb,
nákresů, negativů i diapositivů (pouze
kinofilm 36 mm), případně zhotovení
obrazové dokumentace naší
fotografickou technikou. Redakce si
vyhrazuje právo provádět jednoduché
formální úpravy textů.

Uzávěrka pro následující číslo
je 31. května 2019.



Musím se přiznat, že ačkoliv miluji přírodu, Český les moc neznám. Za celý život odhaduji, že jsem hvozdy tohoto území navštívil maximálně dvacetkrát. Zeměkouli jsem objel kolem dokola již mnohokrát, a jelikož jsem milovníkem obojživelníků a plazů, tak mě zatím lákají země exotické a dokud zdraví slouží, asi to jinak nebude. Jsem pravidelným čtenářem časopisů „Vítaný host“ a „Český les“, ve svém archivu mám všechna čísla. Tyto dva časopisy patří k mým nejčtenějším a nejoblíbenějším: jakmile se mi dostanou do ruky, přečtu je jedním dechem. A mým plánem je, pokud zdraví dovolí, v důchodu podle článků Miroslava Tréglera a dalších, prozkoumávat každé zákoutí, každý kopec, každý potok, každou rezervaci nejen v Českém lese. Moc se na to těším, vždyť Český les je doposud zapomenutou, překrásnou krajinou Plzeňského kraje.

J. Trávníček
Jiří Trávníček



Kamila Beňušíková Angelovová

Češi na Lískové

Lísková, původně vesnice patřící pod německé země, byla založena v roce 1520. Není tedy žádným překvapením, že v osadě žili převážně obyvatelé německého původu. Za doby Marie Terezie obec připadla českým zemím. České obyvatel lze ale doložit až v roce 1900, v lokalitě žili celkem 3 Češi a 565 Němců. Sčítání obyvatel v roce 1930 udává 76 obyvatel hlásících se k českému původu. Češi většinou pracovali ve státních zaměstnáních (finančníci, učitel...). Německá rodačka vzpomíná: „Kdysi byla Lísková jenom německá vesnice, nebyli tu žádní Češi, pak přišli do administrativy a postavila se jim škola.“ S příchodem českých obyvatel v období první republiky vznikla potřeba na Lískové postavit českou menšinovou školu. V té době byla snaha v pohraničí, kde byli Češi menšinou, umožnit českým dětem učit se v češtině. Ne ve všech případech české menšinové školy získaly dostatečný počet

žáků. Česká menšinová škola měla v porovnání s tou, kde se vyučovalo v němčině, několik výhod, což bylo lákadlo pro sociálně slabé německé rodiny a tak vznikaly různé tahanice, přehlašování dětí mezi českými a německými školami, výhrůžky německých zaměstnavatelů pak způsobovaly znovu přehlášení. Pamětnice řekla: „Německým dětem chtěly dát české úřady 200 Kčs, když budou chodit do české školy, to bylo tehdy hodně peněz.“ Až do roku 1938 zde obě národnosti žili v poklidu mezi sebou, vznikala smíšená manželství a rodiny. Před druhou světovou válkou však z vesnice odešli čeští úředníci, tedy většina Čechů, která ve vesnici žila, a zůstaly zde pouze česko-německé rodiny. Vyhrčená politická situace v roce 1938 a stoupající agrese vůči Čechům nedávala možnost výběru, všichni byli nuceni si okamžitě sbalit nejnnutnější věci a z Lískové odejít.

- Česká menšinová škola na Lískové.



- ▲ Razátko dobrovolných hasičů z Lískové, které má ve svém rodinném archivu český rodák z Lískové.
- ▲ ▶ Česko-německá rodina z části Lískové zvané Liščí díra.

Paní z Lískové uvádí: „Dole je ten život jiný, politici nahoře něco chtějí... v říjnu 1938 přišel nějaký agitátor z Regensburgu a štvál nás proti Čechům, pak zastřelili Čecha... u domu čp. 20 se střelelo, byl postřelený a běžel dál podél šlejšfu až k čp. 24 a tam vykervácel.“

Nová vlna českých obyvatel přichází na Lískovou po válce v souvislosti s osidlováním domů po nuceném odsunu německých obyvatel. Někteří Češi přicházejí ještě před oficiálním odsunem. Jsou to hlavně financové a pak

někteří Češi, kteří si vyhlédli hospodářství nebo řemeslo. Například v hospodě pracovali Češi ještě s Němci, podobně tomu byli na statku a v truhlárně. Syn truhláře napsal: „V Lískové jsem bydlel od roku 1946 do ledna 1952, kdy došlo ke zrušení obce. Bydleli jsme uprostřed obce v čp. 61, dosidlovali jsme dům po rodině Rudolfa Schlögl.“

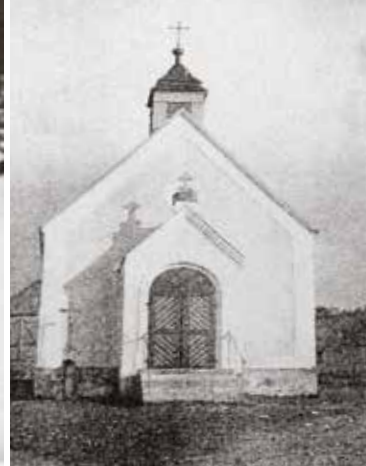
Někteří Lískovou brali jako přestupní stanici do Německa. Češka, která dosídlila statek na Horní Lískové, řekla: „Do toho statku pod námi se vždy nastěhovala nějaká rodina a druhý den byli pryč, utekli v noci do Německa.“

Přestože byl přechod hranic zakázán, po válce nebylo v silách financů hranici uhlídat. Zároveň byly uvolněnější poměry, v porovnání s dobou, kdy na Lískovou přišli vojáci z pohraniční stráže, a tak pro své sousedy či známé přimhouřili financové oko. Vnuček Čecha, který měl na Lískové letní vilu řekl: „Dědovi financové řekli, že není žádný problém, aby si vzal koně, povozy a svůj majetek a odesel do Německa. Později mu říkali, že by to šlo jen s kufry.“

Některé domy na Lískové stály pár metrů od hranice, nebylo tedy vůbec složité hranici překročit. Jednu takovou vzpomínku má bývalý obyvatel z Lískové: „Plot naší zahrady byl státní hranicí. Jako kluci jsme vždycky prolezli



- Památník zastřeleného Čecha na Lískové.



- ▲ Děti z česko-německé rodiny z polosamoty u mlýna.
- ▲ ▶ Původní kaplička, u které po válce Češi navázali na tradici Němců a pokračují v pořádání poutě.

dírou v plotě a šli jsme si hrát s německými kluky před tamní celnici na vojáky. Táta mi vyrobil dřevěné flinty, kluci z Německa je chtěli taky, tak táta řekl, že když je děláme pro Němce, tak jich uděláme rovnou pět.“

Další skupinou obyvatel byli osadníci s čistými úmysly, zakládali nové podnikání nebo pokračovali na základech podnikání po Němcích, například hospodáři z Horní Lískové, truhlář, řezník a hospodský. Byli to lidé, kteří měli zájem na rozvoji vesnice. Vesnice byla přejmenována na Lískovou. Jak to tehdy bylo, řekl pamětník z Lískové: „*Obec Haselbach byla přejmenována dle vyprávění otce na Lískovou z toho důvodu, že byl s panem Dvořákem domluvit autobusové spojení do Haselbachu a úředník, který to s nimi na Okresním výboru v Domažlicích domlouval, trval na českém názvu obce a tak se oba mezi sebou domluvili a dali název Lísková.*“ Poslední skupinou byli lidé, kteří jen drancovali, rozkradli či prodali lehce nabytý majetek a utekli. Sousedka jednoho takového člověka vzpomíná: „*On rozprodal všechny krávy, co byly u statku, peníze utratil a odešel. Jak to vysvětloval na úřadech nevím.*“

Postupně se však obyvatelé z pohraniční Lískové vytrácejí a zůstává už jen pár rodin, jsou to právě rodiny ze smíšených manželství, které zde jsou už od předválečných dob, a česká rodina, která vedla vlastní zemědělství.

I tito poslední Češi jsou ale nuceni se odstěhovat. Náhradou dostávají třeba chalupu z vepřovic v Kanicích (místo tehdejší téměř novostavby) nebo pronájem domu na Černé Řece. Rodina ze statku nedostává vůbec nic, jejich zvířata jsou odebrána do JZD, a protože si k sobě po pouti vzali faráře na oběd, jsou považováni za státně nespolehlivé, navíc odmítají vstoupit do nově zbudovaného JZD v Nemaničkách a tak nemají nárok na žádné náhradní bydlení.

Tak se smutná kapitola Lískové a jejich Čechů uzavírá. Důležitou roli pravděpodobně sehrály stoupající omezení a restrikce v pohraničí (povolenky na příjezd příbuzných, kontroly vojáků, odlehlost, „nezakořeněnost“ většiny nových obyvatel). Z vesnice, kde byl obchod, hospoda, pořádaly se poutě a bály, se stalo mrtvé místo, kde v celé vesnici bydleli jen vojáci a pár obyvatel. Přes Lískovou utíkalo hodně lidí, všeobecně se o tom vědělo, tedy rozhodnutí na demolici bylo jasnou volbou úředníků. Dodnes toho litují nejen Němci, ale i Češi: „*Nemuseli to všechno likvidovat, byly tam nové baráky, ta kaplička byla tak pěkná, neměli rozum...*“

Dnes se někteří Češi a jejich potomci vracejí zpět na místo a setkávají se společně s německými obyvateli na pouti, která se koná každý rok 15. srpna ve 14 hodin u křížku u bývalé kaple.



Václav Fred Chvátal

Židovské hřbitovy v Českém lese: Drmoul

Počátky židovského osídlení Drmoulu sahají do 16. století, tedy období vzniku nejstarších venkovských židovských komunit. Po tragickém 15. století a dramatických vyhnáních židovských komunit z velkých měst (Plzně, Budějovic) po roce 1500 začaly vznikat vesnické židovské "uprchlické" komunity. Tomuto vývoji nasvědčuje i urbanistická struktura židovských domů v Drmoulu: byly zde vestavěny do volného místa mezi křesťanskými domy na ploše velké návsi. Nebyla zde tedy systematicky založena židovská čtvrť, ale židovská zástavba vznikala živelně a v několika

fázích. Po celé 17. století tvořily židovské rodiny významnou část místního obyvatelstva, kolem roku 1650 už to bylo osm rodin, v poslední čtvrtině 17. století bylo židovské obyvatelstvo ještě posíleno příchodem rodin vyhnaných z Plané. Na konci 18. století žilo v Drmoulu 20 židovských rodin a stejně jako v jiných venkovských lokalitách jejich počet kulminoval kolem poloviny 19. století (téměř 700 osob), načež po zrovnoprávnění židovského vyznání rapidně klesal následkem stěhování do větších měst.

▪ *Hřbitov leží na tichém a důstojném místě uprostřed lesa.*



▪ V roce 2003 bylo v zahradě v Drmoulu nalezeno několik náhrobků, odcizených ze židovského hřbitova.

Tak ve 30. letech 20. století zbylo v Drmoulu něco přes 30 židovských obyvatel. Jako v celé Evropě i drmoulské židovské obyvatelstvo bylo zdecimováno nacistickým holocaustem, místní rodáci byli deportováni do Terezína transporty z Karlových Varů. Židovská obec formálně obnovila po válce svou existenci, avšak záhy zanikla, a to roku 1946 rozhodnutím Ministerstva školství a osvěty.

Židovský hřbitov byl založen v lese západně od Drmoulu, poblíž samoty Panský Vrch, a je pravděpodobně stejně starý jako židovská obec. Nejstarší dochované náhrobky jsou ze 17. století, nejmladší z 20. století. Materiálem je především místní žula. Mnoho náhrobků má vystupující reliéf písma a bohatou ornamentální výzdobu. Hřbitov není obehnan zdi ani jinak oddělen od okolního lesního porostu, původně byl však ohrazen kamennou zdí, na počátku 20. století už jen dřevěnou ohradou. Po zániku židovské obce zůstal hřbitov bez údržby, avšak na konci 90. let 20. století

provedli jeho celkovou opravu a výřez křovin dobrovolníci ze sdružení Aktion Sühnezeichen. Hřbitov byl následně zdokumentován a výsledky publikovány v českém a německém překladu v monografii Židovský hřbitov Drmoul / Jüdischer Friedhof Dürrmaul (autor Gil Hüttenmeister, vydalo Městské muzeum Mariánské Lázně v roce 2017).

Z drmoulské židovské obce pocházela řada významných osobností. Roku 1882 se zde narodil Oskar Kohorn von Kornegg, původně obchodník, který byl povýšen do šlechtického stavu za 1. světové války, založil v Chemnitz továrnu na koberce a před 2. světovou válkou emigroval do USA, kde vybudoval mezinárodní firmu s pobočkami ve třiceti zemích (Kohorn Int. Corporation). Jeho předkové jsou pohřbeni na zdejším hřbitově, potomci žijí dodnes ve Spojených státech.

Své kořeny tu měl spisovatel Norbert Fried (1913–1976, později se psal Frýd), který prožil část svého dětství u dědečka v Drmoulu.



- ▲ Děti z drmoulské školy pravidelně navštěvují hřbitov a seznamují se s místní historií.
- ▲ ▶ Náhrobek dívky Cortel z Drmoulu.

Zdejší život popsal v románu Vzorek bez ceny a pan biskup. Několikrát cestoval do Latinské Ameriky a zážitky ze svých cest zpracoval v knize Usměvavá Guatemala. V září 2003 mu byla v Drmoulu odhalena pamětní deska.

Z Drmoulu pocházela i rodina amerického rabína Isaka Mayera Weisse (Wise), jednoho ze zakladatelů amerického reformního judaismu.

Jeden z typických náhrobků s vystupujícím reliéfem písma a ornamentem s rostlinnými motivy (snad palmovými ratolestmi) patří mladé dívce jménem Cortel, která zemřela v noci z pátku na sobotu 28. dubna 1781. Hebrejská zkratka DM za jménem jejího otce znamená Drmoul, další zkratka JC se vykládá jako požehnání "Jeho Skála (=Bůh) ať ho chrání" a svědčí o tom, že její otec Eizik byl ještě naživu.

פ"ט
הילדה צארטל
ב"כ אייזק ד"מ י"צ
נפטרת בליל ש"ק
ונקברת י' א' ד' אייר
תקמ"א תנצב"ה

*Zde je ukryta
dívka Cortel,
dcera váženého Eizika z Drmoulu,
jeho Skála ať ho chrání.
Zesnula v noci na svatý šabat
a byla pohřbena v neděli, 4. ijaru 541.
Její duše ať je přijata do svazku živých.*

פ"ט
היום ב' ב' אלול תס"א
לפ"ק איש תם וישר ה"כ
מנחם ב"ר יצחק סג"ל
ז"ל כל מעשיו היו
באמונה תנצ"ב

*Redakce se omlouvá čtenářům i autorovi za chybně publikovaný
přepis nápisu na náhrobku z židovského hřbitova v Tachově
uveřejněný v minulém čísle (Český les 16/2017):*

*Zde se ukryl dnes, v pondělí 2. elulu 461 podle malého počtu
(= 5.9.1701) muž dokonalý a spravedlivý, vážený pan Mena-
chem, syn Jicchakův z kmene Levi, památka jeho buď k pože-
hání. Všechny jeho skutky byly ve víře. Jeho duše ať je přijata
do svazku živých.*



Jan Edl

Ze života zaniklých vsí Českého lesa II. – Jalový Dvůr

K druhému pokračování našeho putování po zaniklých obcích Českého lesa by se hodil podtitul inspirovaný známým dílem o Harry Potterovi – obec, která přežila. Tentokrát totiž nebudeme představovat čisté zaniklou ves, byť k tomu již mnoho nechybělo, ale přiblížíme si místo dnes známé pod označením Branka. Než se dostaneme ke starší historii, je potřeba se alespoň zmínit o zajímavých osudech obce v období mezi roky 1945–1958. Bylo totiž velmi spletité a rozhodovalo se v něm o její budoucnosti.

Obec vstupovala do období po roce 1945 pod jménem Jalový Dvůr, německy Galtenhof. V polovině roku 1948 zaslal Okresní národní výbor v Tachově ministerstvu vnitra žádost ředitelství Státních lesů Tachov – západ podpořenou Místní správní komisí v Jalovém Dvoře o změnu názvu obce. Důvodem žádosti byl fakt, že nedaleko odtud v soudním okrese Planá byla osada stejného jména (tedy Jalový Dvůr, německy Galtienstallung) a proto

docházelo k záměně obou lokalit, zejména v poštovním styku. Situaci neusnadňoval ani fakt, že obě lokality náležely poštou do Plané. Navrhli proto, aby obec Jalový Dvůr převzala název své místní části – tedy Branka (německy Thörl). Tento název se původně vztahoval na hájovnu, později se však rozšířil na část obce. Přestože o novém názvu obce nebylo žádného sporu, byla změna schválena až v roce 1950 a publikována ještě o rok později, v rámci vyhlášky ministerstva vnitra č. 13/1951 Sb.

Počátkem padesátých let se ovšem nad osudem obce již smrákalo. V rámci reorganizace místních národních výborů (MNV), provedené v červnu 1950, je dochována poslední informace o samostatném MNV v obci. V archívech, které se k reorganizaci vztahují, je rovněž zmínka, která velmi dobře popisuje tehdejší situaci: „*Obec Jalový Dvůr leží v blízkosti st. hranice a proto jest pravděpodobné, že není osidlována, agendu MNV*

▪ *Novostavba školní budovy.*

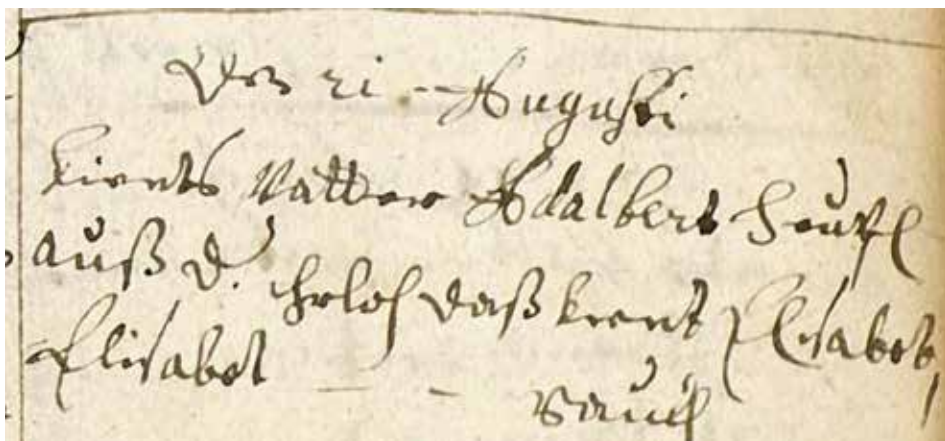


- ▲ Nákres sčítacího obvodu z roku 1950.
- ▲ ▶ Otisk razítka odbočky dělnického spolku Vorwärts.

povedou pravděpodobně přísl. SNB pohr. út., kteří jsou v obci silně zastoupeny, nyní však vedou pouze ev. osob.“ Poslední předsedkyní MNV byla jmenována Růžena Elhenická, ale ta se ještě do konce roku odstěhovala a pak již nebyl nikdo, kdo by obec spravoval. Proto bylo rozhodnuto, aby v její správě pokračoval MNV Halže. Smutný stav obce dokládá také vyšetřovací arch pro seznam míst pořízený pro sčítání lidu provedené v roce 1950, který uvádí, že Jalový Dvůr měl dohromady 119 domů, ale pouze 41 jich bylo způsobilých k obývání. Zbylé byly buďto vyhořelé nebo neobydlené a určené k demolici. To se týkalo jak samotné obce (z 94 domů jich

bylo způsobilých k obývání pouze 36), tak místních částí Bärenloh (všechny tři domy čp. 37, 58 a 79 byly určené ke zboření), Kočičí mlýn (Katzenmühle čp. 64 rovněž určený ke zboření) a Branka (z 21 domů jich bylo pouze 5 způsobilých k obývání). V té době ještě v obci fungovala škola. Na sklonku školního roku 1950–1951 do ní ale chodilo pouze 9 dětí, z toho 6 z vedlejší obce Výšina, a proto byla uzavřena. Zdálo se tedy, že s obcí je již konec. Za to, že nejzápadnější souvislejší osídlení na okrese Tachov nakonec zůstalo v Brance, mohla velká dosidlovací akce započatá v roce 1954. Branka se opět probudila k životu v roce 1958, kdy byl

- Nejstarší písemná zmínka o Jalovém Dvoře z roku 1663.





Gruss aus Galtenhof

▪ *Pohlednice Jalového Dvora z roku 1908.*

v červenci v Tachovské jiskře otištěn článek hledající nové dosídlence, dokonce doplněný fotografiemi nově opravených domů v Brance. V té době se do obce začali stěhovat její noví obyvatelé a byla dokonce zavedena kronika osady. Od 1. července 1953 totiž Branka ztratila svou samostatnost a stala se součástí obce Obora. V roce 1958 kronikář Jaroslav Helmich uvedl, že v obci bydlelo 21 rodin. Z tehdejšího celkového počtu 71 obyvatel

bylo 33 dětí, proto byla v roce 1958 opět otevřena opravená školní budova. V té době zde bylo 30 domů, z toho 20 jich bylo obydlených, 2 neobydlené, ale opravené a dalších 8 neobydlených na opravy čekalo. Obec byla prozatím bez elektřiny, která ale byla zavedena záhy, již 20. prosince 1958. I přesto, že tedy nejde o zaniklou lokalitu, domnívám se, že do našeho seriálu zapadá, protože se jedná o obec, z níž zbylo jen torzo a její poválečné

▪ *Pohlednice Jalového Dvora z roku 1932.*



	1869	1880	1890	1900	1910	1921	1930	1939
Počet obyvatel	813	555	547	549	537	539	513	549
Počet domů	70	86	87	93	95	96	101	–

▪ *Tabulka 1 – počty obyvatel a domů v Jalovém Dvoře.*

osudy k zániku neměly daleko.

Jalový Dvůr vstoupil do dějin v roce 1663, kdy je k 21. srpnu v tachovské matrice narozených zaneseno jméno Elisabeth Heupl. Tehdy se ovšem tato lokalita nazývala Ihrloh, později Erllohe. Název Galtenhof se objevuje poprvé v roce 1713 a je doložen v pozemkové knize sousední obce Výšina (něm. Ringelberg). Katastrální území Jalového Dvora o rozloze 1 062 ha přiléhající ke státní hranici bylo vždy hornaté. Nejvyšší partie (v blízkosti státní hranice) sahají do výše téměř 780 metrů nad mořem, samotná ves ležela ve výšce okolo 600 metrů nad mořem a nižší nadmořská výška 560 metrů je při řece Mži na východní straně katastrálního území

sousedícího s Výšinou. Katastrem protéká celá řada vodních toků, z nichž největším je samozřejmě Mže. Siluetu obce vždy dokresloval velký rybník, dnes zvaný Olšový (něm. Irlweiher či Erlweiher).

Podle sčítání byl počet obyvatel v Jalovém Dvoře dlouho stabilní (viz tab. 1), např. ve srovnání s loni popisovanou Českou Vsí (Český les: příroda a historie, 16/2017), kde postupně klesal. Výjimkou je propad mezi roky 1869 a 1880. Je otázkou, zda data za rok 1869 nejsou chybná, neboť podle jiného zdroje měla v roce 1854 obec 550 obyvatel. K výrazným změnám dochází až s odsunem obyvatelstva po druhé světové válce, protože s ohledem na polohu obce zde žilo téměř

▪ *Výzva k dosídlení pohraničí doplněná fotografiemi nově opravených domů v Brance otištěná v Tachovské jiskře 28. července 1958.*

Domky pro dosídlení v Brance





Státní statky na Tachovsku volají zemědělce a lesní pracovníky

Státní statky na tachovském území čekají stále větší šikoly při zajišťování a zvyklostí zemědělské výroby. Aby tyto šikoly mohly plnit, potřebují další spolupracovníky jak do rostlinné, tak i do živočišné výroby.

Pro nově pracovníky, kteří k nám přichází v rámci práce došedně, máme připraveno několik rodinných domků, a to: Branka, celkem 6 domků pro pracovníky, 2 kočy, 1 traktorista, 1 rodinu do živočišné výroby a ostatní pro práci zemědělskou různého druhu. Tyto domky mají zejména 3 obývací místnosti a nejvíce 4 místnosti. Každý domek je samostatný a okolo je možno získat zahrádku do výměry až 30 arů pro pěstování zeleniny a ovocných stromů.

Samostatná provozovna je polohena blízko hranic, v krásném lesním prostředí, kde protéká potok, v němž jsou potruzi. V místě je nově zřízena národní škola a proto je vhodné dosídlit tuto provozovnu rodinná a dělná, že zde také zřízena autobusová linka, která spojuje obec s okresním městem.

Další obcí pro dosídlení je Besedčkov, ležící na státní silnici Domažlice–Martínovská Lhota, poblíž Plané. Jsou zde k dispozici 3 bytové jednotky, každá o 3 místnostech. Do národní školy jsou 2 km, autobusová linka ve směru na Planou a Tachov a zpět je v provozu. Pracovníci na této provozovně mohou pracovat buď v rostlinné nebo v živočišné výrobě.

Na provozovně třetí je volný jeden domek o dvou místnostech. Provozovna je vzdálena od okresního města Tachova 6 km, do národní školy je 1,5 km, takže i do obchodu. Pracovníci mohou také pracovat v živočišné nebo rostlinné výrobě.

Státní a pracovní rodiny, které se rozhodnou matřevně dosídlit naše pohraničí na statku Tachov, dostanou od státu výhledy, jako je stěhování nádrma, možnou obdržet domek do vlastnictví na 15leté splátky, v ceně od 2.000 Kčs do 3.000 Kčs. První 121 roky nepřítí nic a pak při řádných splátkách je možno získat slevu.

Novomanželé, kteří uzavřeli sňatek, anebo nejsou ještě oddáni vše jak 3 roky, obdrží od státu posádku na nábytek ve výši 2.000 Kčs.

Tito zaměstnanci-dosídlenci si mohou na statku držet prasátko, drůbež do 12 kusů a ostatní drobné zvířectvo, např. králíky apod. Aby si mohli držet této zvířectvo pro svou potřebu, mají nárok na

depútit za odepřevané směny, a to na jednoho pracovníka 780 kg brambor a 792 kg obilí ročně za výkupní ceny. K tomu ještě depútit mléka na provozovnu zaměstnanců pět litrů a další pět litrů na členu rodiny do stáří 15 let, dle jí ve společné domácnosti zaměstnanců.

Průměrný výdělek našich zaměstnanců za celý rok od 190 Kčs do 1900 Kčs měsíčně. Výsoká práce je úkolová, jen negativně část se platí v časové mzdě. Záleží na samotných zaměstnancích. Jak pracují, podle toho si vydělávají.

Na provozovně Zelenky se provádí komplexní vystavba oddělení, kde již dnes je rozestavěno 19 rodinných domků, všechny o třech místnostech a příslušenstvím. Mají být dokončeny do konce září letošního roku. I tam budeme vřít nové spolupracovníky pro práce různého druhu. Obec je vzdálena od Tachova 11 km, je spojena s Tachovem autobusovou spoj. V místě je národní škola, obchod a vlastní, statkové kino. Vesnice je polohena v romantické krajině a je obklopena lesy.

Vidíme všechny pozitivní pracovníky a doberým postroem k zemědělným práci a dobrou pracovní morálkou.

rok	počet tříd	řídící učitel	ostatní učitelé
1877	2	Jakob Reindl	Josef Bitterer
1883	2	Jakob Reindl	Johann Hainz
1889	2	Jakob Reindl	Josef Brunner, Marie Reindl
1894	2	Jakob Reindl	Josef Wimmer, Marie Reindl
1914	2	Alois Kraus	August Kurka, M. Dorschner
1925	2	Alois Kraus	Josef Träger, Klara Träger
1934	2	Josef Schnabl	Anton Lippmann, Gizela Papačková
1938	2	Josef Schnabl	Karl Maier

▪ *Tabulka 2 – statistika školy v Jalovém Dvoře.*

výhradně německé.

Co se duchovní správy obyvatel týče, fara nebyla v obci nikdy zřízena. Ta se nalézala v neďaleké Halži, bytí samota Kočičí mlýn (něm. Katzenmühle) bývá v některých lexikonech uváděna pod farou v Pavlově Studenci.

Pro potřeby obyvatel tak sloužila pouze malá kaple na břehu rybníka.

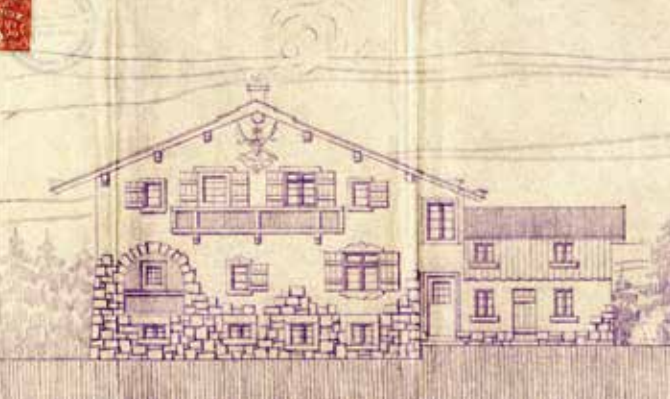
Zatímco duchovní správa v obci nesídlila, jinak tomu bylo se školou. První zmínky o škole nacházející se přímo v Jalovém Dvoře uvádí dochovaná školní kronika k roku 1803. Počet žáků se rychle rozrůstal, proto byla v roce 1891 postavena tachovským stavitelem Johannem Krausem nová budova (čp. 90). V ní se pak učilo, s přestávkou v letech 1951–1958, až do roku 1973, kdy byla definitivně uzavřena. O jejím fungování jsme zpraveni jednak z kronik uložených v tachovském archivu a pro období před rokem 1945, které nás v tuto chvíli zajímá, rovněž ze schematických a přehledů škol. Z dat v nich uvedených je stejně jako v případě České Vsi sestavena přehledná tabulka (viz tab. 2). Pro zájemce o bližší historii školy je pak nutné odkázat na zmíněné kroniky. Za upozornění stojí osoba řídícího učitele Jakoba Reindla,

původem ze Starého Sedliště, který na škole působil 24 let (od 1. června 1871 do 1. září 1895, kdy byl penzionován). Zatímco před tím se učitelé ve škole často střídali, poslední čtvrtina 19. století, včetně výstavby nové školy, jsou spojovány právě s jeho jménem.

V obci sídlilo rovněž oddělení finanční stráže, o jehož činnosti nejsme bohužel zpraveni, a samozřejmě obecní úřad. Těžiště života obyvatel však leželo ve spolcích. Nejstarším z nich byla krátkodobě existující odbočka dělnického spolku Vorwärts, pro Jalový Dvůr a tehdy ještě nerozdělenou Výšinu, zaniklá v roce 1901. Nejvýznamnějším spolkem v obci byl spolek hasičský ustavený v roce 1902. V roce



▪ *Školní učebna v Jalovém Dvoře ve školním roce 1928–1929.*



- ▲ Plán novostavby dodnes stojícího domu čp. 108 z roku 1932.
- ▲ ▶ Plán novostavby kancelářské budovy v továrně R. Adlera z roku 1937.

1914 byl jeho velitelem Franz Remdisch. Ve stejné době je zmiňován rovněž zpěváký spolek pod vedením Karla Grünbauma, existující v letech 1910–1921. Další zprávy o spolcích máme až z roku 1925, kdy působil v obci opět pouze hasičský sbor, tentokrát pod velením Andrease Egerera. Na sklonku první československé republiky v roce 1938 byl, mimo již zmiňovaného hasičského sboru, kterému v té době velel Josef Kurz, v obci ještě zemědělský, resp. hospodářský spolek (Landwirtschaftlicher Verein), jemuž předsedal Josef Schmidgunst. Trojici dobrovolných organizací pak doplňovala odbočka svazu Němců v Čechách (Bund der Deutschen) zastupovaná Karlem Grünbaumem, založená v roce 1932.

Průmysl byl tvořen především provozy spojenými s vodou a lesy, tedy sklárnami, pilami a samozřejmě mlýnem. S ohledem

na to, že vodním provozům jsou v současné době věnovány samostatné publikace Zdeňka Procházky, nemá smysl se jimi na tomto místě zabývat. Přesto je nutné se alespoň v krátkosti zastavit u jednoho významného odvětví, které právě v Jalovém Dvoře bylo velmi důležité, totiž perletářství. Soustružení dřeva a perleti zde existovalo již dřívě, ale teprve významný tachovský podnikatel Heinrich Adler pozvedl tento obor v obci na vyšší úroveň. Na počátku 20. století totiž přestavěl bývalou pilu a mlýn (čp. 53, dle pozemkové knihy čp. 50) na průmyslový provoz, aby zde soustředil rozptýlené domácí soustružníky. Po smrti Heinricha Adlera v roce 1925, byla továrna v krátkém držení jeho vdovy Marie, od níž ji pak odkoupil jeden z jeho synů, Rudolf Adler. Ten vedl otcem založené továrny v Jalovém Dvoře a německém Bärnau až do roku 1938, kdy musel kvůli svému židovskému původu uprchnout z Československa. Provedl je tak i velkou hospodářskou krizí po roce 1930, která byla pro toto odvětví obzvláště ničivá. Na konci třicátých let dokonce továrnu velmi moderně přestavoval. Ačkoliv válku i s rodinou přežil a před rokem 1938 byl nadšeným podporovatelem české menšiny, restituce majetku v Jalovém Dvoře zabaveného nacisty nikdy neproběhla a továrna po roce 1945 zanikla.

Průmysl doplňovalo lesní hospodaření, které

- Informace o Jalovém Dvoře v Adresáři republiky Československé z roku 1935.

JALOVÝ DVŮR, Obec. 609 m n. m. Okr. úřad v okr. soud Tachov. Král. soud Cheb. 539 obyv. 300 (10 km) Tachov. Tachov-Bärnau v Bavorsk. Halle, 52.	GALTENHOF, Gem. 600 m n. M. Bez-Beh. n. Bez-Gr. Tachov. Kr. Ger. Eger. 539 obyv. 300 (10 km) Tachov. Tachov-Bärnau in Bayern. Hala, 52.
Pekari — Bäcker Remdisch, Franz — Rodl, Wilh.	Velkostatkáři — Grossgrundbes. Wirtschaftsrat. JUDr. Alfred.
Elektrárnská družstva Elektrizitätsgenossenschaften *Elektrizitätsgenossenschaft für die Gemeinde Galtenhof, römäh.	Drovné zboží (Výroba) Holzwaren (Erzeugung) Jungmann, Karl — Kalbckert, Joh.
Pivo láhvové (Obchod) Fruchtbohler (Handlungen) Häupt. Marie.	Koňárky (parietové) (Výroba) Knope (Perimeter) (Erzeugung) Adler, Rud. — Egerer, Andrea.
Kozníci — Fleischer Armann, Frz. — Häupt. Ferd.	Mlýny — Mühlen Zänderer, Joh.
Hostince — Gasthäuser Armann, Frz. — Häupt. Ferd. — Günther, Wlk. — Härtl, Barbara — Häupt. Joh.	Krojčí — Schneider Wirt, Joh.
Smíšené zboží — Gemischtwaren Obchod Handlungen Bock, Franz — Hillner, Franz — Schmidt, Maria.	Obuvníci — Schuhmacher Härtl, Jos. Třačičky — Tabaktraffiken Häupt. Joh. — Häupt. Marie — Schwänterl, Josef. Truhláři — Tischler Remdisch, Jos.

bylo převážně v rukou rodiny Windischgrätzů a po úmrtí posledního mužského člena tachovské větve Alfréda III. v roce 1927 pak v rukou rodiny Apponyi, do níž se provdala jedna z jeho dcer, Aglaia. V obci nechyběla ani řemesla – pekaři, řezníci, krejčí, obuvníci či truhlář. Paletu služeb pro obyvatele doplňovaly obchody se smíšeným zbožím, lahvoým pivem, trafiky a samozřejmě hostince. V Jalovém Dvoře se nacházelo 5 hostinců, přičemž některé byly spojené s řeznictvím.

A právě některými namátkově vybranými, dnes již spíše úsměvnými trampotami ze života jalovodvorských obyvatel tak, jak nám je zanechaly živnostenské spisy, můžeme naši dnešní krátkou pouť dějinami uzavřít. První z nich je případ Franze Armanna, který se stal v roce 1929. Franz Armann se narodil v nedalé Lučině a v roce 1926 odkoupil od vdovy Anny Häupl hostinec s řeznictvím (čp. 72). Po peripetích s úřady získal pro sebe obě živnosti, ale přesto se nemohl zavděčit všem. V roce 1929 ve svém hostinci pořádal večírek, na němž vystoupila herecká rodina Kragelových z Tachova (Anton jako komik a manželka Berta s dcerou Antonií jako zpěvačky).

Po skončení večírku všichni v hostinci přenocovali, ale právě v tom byl problém, neboť Franz Armann neměl k přechovávání cizinců (tedy osob nebydlících v obci) správné povolení. Ze spisů nevyplývá, jak byl hostinský potrestán, ale vyšetřován pro přestupek proti živnostenskému řádu být musel.

O druhém příběhu se dovídáme z udání učiněného v roce 1930 na soustružníka perletě Johanna Häupla. Ten ve svém domě čp. 100 pravidelně každou sobotu holil své spoluobčany, kteří mu za to dávali obyčejně 50 haléřů. Opět se rozjelo vyšetřování pro přestupek proti živnostenskému řádu, protože jmenovaný na tuto činnost neměl žádné povolení. Jmenovaný sice přiznával, že ve spise uvedené osoby holil, ale bránil se, že za holení nic nepožadoval a že 50 haléřů za oholení mu dávali dobrovolně. Vysvětlení mu však nebylo nic platné a byl Okresním úřadem v Tachově odsouzen k pokutě 50 Kčs nebo k vězení v délce 5 dnů. O několik let později bylo zjištěno, že Johannova manželka Barbora postupovala obdobně, když šila šaty a opravovala staré. Dle udání četnické stanice se tak dopustila nedbalosti zákonných předpisů a vyhýbala se placení daně z živnosti.

▪ *Kaplička na hrázi rybníka v Brance dnes, foto L. Janoušková.*



Do třetice nám živnostenské spisy podávají informaci o kramáři Franzu Hiltnerovi z čp. 99, který ačkoliv k tomu neměl povolení, prodával ve svém obchodě kávu a cukr. Přestože na svoji obhajobu uváděl, že tyto komodity prodával pouze rodině, vyšetřováním Četnické stanice v Pavlově Studenci, do jejíhož obvodu obec Jalový Dvůr patřila, bylo zjištěno, že ho prodával i dalším, např. hostinskému Johannu Häuplovi a to se ziskem.

Ačkoliv by se tyto příhody mohly zdát bezvýznamné, je potřeba si uvědomit, že se dály v době krize, která na pohraniční území dolehla s větší silou. O nelehkém údělu obyvatel obce svědčí další udání z března 1931, kdy bylo zjištěno, že Terezie Härtl z čp. 73 provozuje bez povolení živnost pekařskou a to ze ziskuchtivosti, jak bylo ve zprávě četnické

stanice uvedeno. Terezie Härtl na svoji obhajobu uváděla, že živnost je napsaná na jejího manžela Johanna Härtla, který je od roku 1929 u své sestry ve Vídni a do Jalového Dvora by se měl vrátit až v létě 1931, přičemž s Terezií zůstalo v Jalovém Dvoře 6 nezaopatřených dětí.

Na samotný závěr krátkého povídání o Jalovém Dvoře, pozdější Brance, se nejlépe hodí citát poslední učitelky základní školy, která do školní kroniky, kterou uzavírala, napsala: „Když jsem na školu v Brance nastupovala, těžko jsem přivykala místnímu prostředí, ohromný rybník před školou, deštivé počasí a kolem samé lesy mi vůbec vůbec nevětyly, cítila jsem samotu, úzkost a bylo mi smutno. Nyní však, právě ty naše krásné lesy, rybník a kouzelnost přírody těžce opouštím, když se loučím.“

ZPRÁVY

SPRÁVY

Masožravkám v Českém lese pomohly dotace

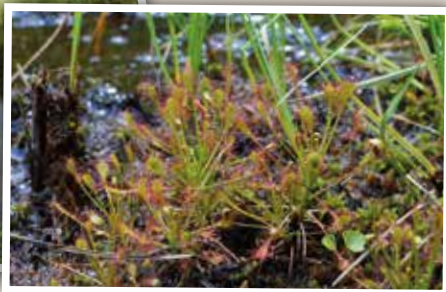
Domov několika tisíc vzácných masožravých rostlin, rosnatek prostředních, začalo ohrožovat kolísání hladiny Černého rybníka v Přírodní památce Kolowratův rybník. Místo totiž osídlila rodina bobrů a ta začala ucpávat výpust a hloubit nory do hráze. Vzácné rosnatky byly opakovaně zaplavovány, nebo naopak vystavovány suchu. Protože jim takové kolísání hladiny neprospívá, byla na rybníku provedena protipatření, opevnění hráze a ochrana výpusti. Akce byla financována z dotačních programů MŽP a EU, Podpora obnovy přirozených funkcí krajiny a Operačního programu Životní prostředí.



 M. Kašparová



 J. Juráková



 M. Kašparová



Ondřej Peksa a Petr Uhlík

Důlkatec plicní na Schönwaldské Huti po devíti letech

Epifytické lišejníky, tedy takové, které rostou na stromech, jsou známé jako tzv. bioindikátory. Mají totiž schopnost citlivě reagovat na změny prostředí, ať už se jedná o změny klimatu nebo čistoty ovzduší. Jedním z takřka ikonických druhů je v tomto směru důlkatec plicní (*Lobaria pulmonaria*). Tento lišejník vyžaduje vlhké mikroklima, čisté ovzduší a také určitou kontinuitu stanoviště (tzn. minimální lesnické zásahy). Roste především na mechchem porostlých starých listnáčích v pralesovitých porostech, ale ve vyšších horských polohách

nebo v oceánických oblastech porůstá i solitérní stromy.

O vzácnosti tohoto druhu svědčí malý počet recentních údajů. Od roku 2009, kdy byl v časopisu *Český les* publikován nález důlkatce plicního na Schönwaldském jasanu, přibýlo do roku 2016 pouze několik nových nálezů tohoto druhu v České republice. Nejvíce nových lokalit bylo zaznamenáno opět na Šumavě. Jednotlivé nálezy byly na beskydské Kněhyni, na Králickém Sněžníku a nová lokalita byla zjištěna i v Českém lese (Palice 2017).

▪ *Jedna ze současných stélek důlkatce plicního na Schönwaldském jasanu, foto P. Uhlík (2018).*



- ▲ Stélka důlkatce plicního na Schönwaldském jasanu z roku 2009, foto P. Uhlík (2009).
- ▲ ▶ Hávnatka obetkaná (*Peltigera praetextata*), foto M. Kašparová.

V Českém lese má důlkatce plicní v současnosti dvě potvrzené lokality výskytu. Jednou z nich je květnatá bučina Nad Hutí (Peksa a kol. 2015) a druhá otevřené stanoviště na bývalé Schönwaldské Huti (Schönwalderhütte). Tady roste památný Schönwaldský jasan, který v roce 2009 hostil u paty svého kmene krásnou stélku důlkatce (největší stélka měřila 30 × 37 cm – viz foto vlevo). V nedávném článku věnovaném Schönwaldskému jasanu (Semanová 2017) byla otištěna fotografie (viz foto vpravo) hávnatky obetkané (*Peltigera praetextata*) prezentované nesprávně jako důlkatce plicní. Vzhledem k nezaměnitelnosti velkých stélek důlkatců s jinými našimi lišejníky bylo jasné, že stélka focená v roce 2009 už na stromě není. Vypravili jsme se tedy zjistit stav věcí.

Průzkum jasanu přinesl smutné i radostné zjištění. Největší stélka důlkatce na stromě již opravdu není, pravděpodobně ji strhl sníh, zvíře nebo člověk. Druh však na severozápadní, mechaté bázi stromu vytrval ve formě několika stélek převážně centimetrových rozměrů (viz úvodní foto). Jejich osud asi nelze účinně ovlivnit. Současný vývoj klimatu směrem k suchu nebo minimálně silným vlhkostním výkyvům neskýtá důlkatcům moc velkou naději. Otevřená stanoviště, jako je bývalá Schönwaldská Huť, budou k vysoušení

nejspíše ještě náchylnější než lesní porosty. Zdejší lišejníková flóra se bude pravděpodobně měnit směrem k běžnějším, odolnějším druhům. Zatím zde s důlkatcem roste téměř 30 druhů lišejníků, z nichž nejvýznamnější je terčovka dřípatá (*Melanobalea laciniatula*). Tento ohrožený, na území ČR i v minulosti vzácný druh, je z Českého lesa znám díky A. Hilitzerovi. Ten ho pozoroval před téměř 100 lety na jeřábech u sklářské huti (Sophienhütten) na Černé Řece pod Čerchovem (Hilitzer 1923). Na rozdíl od důlkatce se jedná o druh otevřených a teplejších stanovišť, nicméně ani jeho populace není na jasanu nijak silná. Je ovšem možné, že roste na dalších solitérních stromech v okolí. To už ukáže detailnější průzkum.

Požítá literatura:

Hilitzer A. (1923): Příspěvky k lišejníkům Šumavy a Pošumaví. I. Lišejníky všerubských amfibolitů. – Čas. Mus. Král. Čes., Praha, 97: 116–127.

Palice Z. (2017): Lichen Biota of the Czech Republic. – In: Chytrý M. a kol. (eds), Flora and Vegetation of the Czech Republic, Springer International Publishing AG, str. 177–192.

Peksa O., Bouda F., Halda J. P., Malíčková J., Svoboda D., Uhlík P. a Vondrák J. (2015): Lišejníky starých porostů Českého lesa. – Český les, příroda a historie, 14: 41–45.

Semanová S. (2017): Schönwaldský jasan. – Český les, příroda a historie, 16: 19–40.

Uhlík P. (2009): Kriticky ohrožený lišejník důlkatce plicní (*Lobaria pulmonaria*) roste v Českém lese. – Český les, příroda a historie, 6: 28–29.



Petr Mudra

Zajímavé rostliny Českého lesa: **rojovník bahenní**

V myslí mi vytanula hluboko zasutá vzpomínka z dětských let, kdy jsme na školním výletě po severních Čechách zabrousili také do labyrintu skalních měst Českého Švýcarska a moji pozornost v nějaké stinné soutěsce upoutal zajímavě vyhlížející keř s nápadnými bílými květy. Uspokojivé odpovědi na můj všetečný dotaz, cože je to za podivnou rostlinu, jsem se tenkrát z úst doprovázející paní učitelky nedočkal. Přišla až o několik let později a kupodivu z mého rodného kraje – Tachovska. Nutno podotknout, že jsem si k ní vlastně dopomohl sám, byť za pomoci ilustrovaného klíče lesních rostlin pánů

V. Samka a K. Mráze. Nu je tomu už pěkná řádka let...

Rojovník bahenní je skutečně nevšední rostlina, a to nejen svým vzhledem, ale třeba i genézí výskytu, autekologií či specifickými vlastnostmi obsahových látek. Určitý punc výjimečnosti mu dodává i fakt, že byl na základě výsledků studia molekulárních markerů nově zařazen mezi pěnišníky (jediný původní zástupce rodu na našem státním území). Z botanického pohledu jde o stálezelený nízký keř z čeledi vřesovcovitých, dorůstající výšky 50–150 cm.

▪ *Kvetoucí rojovník bahenní, foto P. Mudra.*



▪ *Blatkový bor s rojovníkem bahenním v PR Farské bažiny, foto M. Kašparová.*

Větévky jsou poléhavé až vystoupavé, husté a rezavě žláznatě chlupaté, ve stáří olysávající. Ty nesou úzce kopinaté, 25–35 mm dlouhé a 3–5 mm široké kožovité listy, jež jsou na okrajích mírně podvinuté, na rubu rezavě plstnaté, na lici lysé, neopadavé. Po rozemnutí v dlaních velmi intenzivně voní. Přímé, 15–20 mm dlouhé květní stopky jsou pýřitě žláznaté, vyrůstající z paždí hnědých šupinovitých listenů, po odkvětu se sklánějí k zemi. Květenství uspořádaná ve vrcholovém okolíku jsou složena z mnoha bílých květů s pětičetnými korunními lístky. Plodem je vejcovitá tobolka, obsahující semena s okřídleným osemením.

České rodové jméno rojovník je nejspíše odvozeno od roje včel, neboť včely kvetoucí keře rády navštěvují. Vědecký název rostliny – *Ledum palustre* – pak podle Šmída (Šmíd 2002) odkazuje na specifické obsahové látky (z řeckého výrazu lédon – tj. keř, z něhož se získávala pryskyřice). Ačkoliv druh není u nás běžně rozšířen, nebránilo to našim předkům, aby v místech výskytu s rostlinou různými způsoby "pracovali". Tomu odpovídá i relativně pestrá škála pomístních lidových názvů a přízvisek: bahnítko, český rozmarýn, vodní

rozmarýn, rohovník, rojová matka či rojovec.

Co se týče výskytu druhu ve volné přírodě, v našich poměrech má dvě dosti odlišná optima výskytu. Prvým, v zásadě převažujícím biotopem, jsou rašelinné bory našich středohor a jihočeských pánví, druhým pak vlhká místa s klimatickou inverzí v oblastech kvádrových pískovců severních Čech. V západní polovině Čech je rojovník mimořádně vzácný, kromě 2 izolovaných nalezišť v Českém lese, je znám ještě přirozený výskyt v oblasti jihovýchodní části Šumavy (Hornovltavská kotlina) a východního křídla Krušných hor (okolí Hory Sv. Šebestiána). Dříve rostl také ve Slavkovském lese, kde jej počátkem 20. století zaznamenal řídicí učitel Josef Jahn ze Salajny u Chebu. Dokladem tohoto tvrzení je pěkná položka deponovaná v herbáři Muzea Českého lesa v Tachově. Na bavorské straně Českého lesa druh neroste, je však znám jeho pozitivní výskyt v kulminační partii nedalekých Smrčín (Schönfelder a Bresinski 1990). Díky vysokému obsahu sekundárních metabolitů byl rojovník hojně využíván v lidovém léčitelství, a to jak v Evropě, tak i v Asii a Severní Americe. První zmínky v literatuře o jeho použití pocházejí z 16. století a jsou

spjaty se jménem význačného italského renesančního lékaře a botanika P. A. Mattioliho. Je však nanejvýš pravděpodobné, že byl využíván mnohem dříve, jak tomu nasvědčují např. zaznamenané praktiky šamanů z oblasti centrální Sibiře. U nás se rojovníku coby lidového léčiva užívalo při horečkách, černém kašli, menstruačních obtížích, avšak s možným rizikem otravy. Prášek ze sušených listů býval naopak oblíbeným prostředkem k odpuzování molů, blech, štěnic a jiného neodbytného hmyzu. Ve středověku se listy rojovníku dokonce zneužívaly jako opojná přísada do piva a jako náhražka chmele. Rostlina obsahuje esenciální olej s hlavními složkami ledolem a palustrolem, dále flavonoidy, hydroxyderiváty kyseliny skořicové, kumarin a další sloučeniny. Dnes jsou sekundární metabolity z rojovníku bahenního předmětem mnoha výzkumů, které se zabývají především jejich antimikrobiálními a antioxidačními, ale například i protirakovinnými účinky (Dampc a Luczkiewicz 2013). Za zmínku také stojí, že rojovník nachází využití v oblasti alternativní medicíny jako homeopatický lék poskytující úlevu při zánětech kloubů, revmatismu nebo při léčbě podlitin.

S ohledem na relativní vzácnost výskytu a reliktní povahu stanovišť rojovníku byl

druh po zásluze zařazen na seznam zvláště chráněných druhů cévnatých rostlin, mějte to prosím na paměti, až se s ním setkáte třeba na pěkné naučné stezce "Podkovák" v Českém lese.

Požítá literatura:

Bulánková I. (2005): Léčivé rostliny na naší zahradě. – 104 p, Grada, Praha.

Dampc A. a Luczkiewicz M. (2013): *Rhododendron tomentosum (Ledum palustre)*. A review of traditional use based on current research. – *Fitoterapia* 85:130–143.

Kříša B. (1990): *Ledum L.* – In: Hejný S. a Slavík B. [eds.], *Květena České republiky*. vol. 2 – Academia, Praha, 499–500.

Koudelková B. (2014): *Vliv sekundárních metabolitů (esenciálních olejů) na endofytické houby kolonizující listy Rhododendron tomentosum.* – 48 p., ms. [Dipl. práce, depon. In: Knihovna kat. bot. Přír. fak. Univ. Karlovy Praha].

Nesvadbová J. a Sofron J. (1972): *Ledum palustre L. v Českém lese.* – *Zprav. Západočes. Poboč. Čs. Bot. Společ., Plzeň 1972/2*: 5.

Novák J. (2006): *Jedovaté rostliny kolem nás.* *Svět rostlin.* – 176 p., Grada, Praha.

Nový P. (1979): *Chráněné rostliny Tachovska.* – *Mládež a Kult., Tachov, Ser. Natur., Fasc. 2:1–67, fig. Photo.*

Pivoňková L. (2007): *Zvláště chráněné rostliny Plzeňského kraje.* – 56 p., Plzeň.

Procházka F. (1990): *Chráněné a ohrožené rostliny prachatického okresu.* – 70 p., 6 fig., Vimperk.

Schönfelder P. a Bresinski A. [eds] (1990): *Verbreitungsatlas der Fam- und Blütenpflanzen Bayerns.* – Eugen Ulmer, Stuttgart.

Šmíd M. (2002): *Průvodce odbornými názvy rostlin.* – Brázda, Hodonín.

Mykologický víkend na Domažlicku

Pod vedením mykologa Luboše Zeleného se v říjnu uskutečnila mykologická exkurze do okolí Capartic. Z nasbíraných úlovků vznikla výstava hub v Domě přírody Českého lesa v Klenčí pod Čerchovem, kterou si nenechalo ujít přes 90 zájemců. Součástí výstavy byla přednáška na téma „Netradiční jedlé houby Českého lesa“. Akci uspořádala AOPK ČR, RP Správa CHKO Český les ve spolupráci s NP Šumava a Domem přírody Českého lesa.





Markéta Kašparová a Tomáš Peckert

Záchrana vzácných mokřadních a rašelinných luk v NPP Na požárech

Historické osidlování Českého lesa a rozvoj sídel za účelem využívání přírodních zdrojů formovalo současnou podobu krajiny. Významným svědectvím tohoto vývoje jsou dnešní louky a pastviny, zejména ty, které nebyly poznamenány socialistickým hospodařením.

V tomto ohledu představují výjimečnou lokalitu luční enklávy při státní hranici nedaleko zaniklé vsi Jedlina, které jsou dnes chráněny jako Národní přírodní památka Na požárech. Tyto louky jsou unikátní jak svou rozlohou, tak i zachovalostí. Na první pohled připomínají ostrůvek severské přírody uprostřed Evropy. Na zdejších loukách totiž, kromě typicky

lučních druhů, najdeme i druhy lesních vrchovišť jako jsou klikva bahenní, rosnatka okrouhlostá, všivec lesní, vlochyně bahenní nebo suchopýr pochvatý. Ten v centrální části památky dokonce vytváří rozsáhlý souvislý porost a jeho odkvetlé klasy s dlouhým bílým chmýrem jsou výraznou dominantou časného léta. Významnými druhy jsou rovněž dvě keříčkovité vrby. Běžnější vrba plazivá a velmi vzácná vrba borůvkovitá, což je severský druh, který roste v České republice pouze na třech lokalitách a je velmi vzácný v celé střední Evropě.

Na sušších místech se vyskytují smilkové

▪ *Celkový pohled na NPP Na požárech, foto M. Kašparová.*

louky, protože rostou na mimořádně chudých půdách, jejich druhová pestrost není příliš vysoká. Dominantní postavení zde má smilka tuhá, která vytváří často souvislé porosty charakteristických hřebenitých trsů. Ozdobou těchto luk je známá chráněná léčivka prha arnika.

Asi nejrozšířenějším typem místních luk jsou výrazně zamokřené slatinné louky, pro něž je typický výskyt různých druhů ostric a dalších mokřadních rostlin, jako jsou mochna bahenní, vachta trojlístá, přeslička počiční nebo suchopýr úzkolistý. Na stanovištích, která jsou pravidelně sečena, se v hojném počtu objevuje prstnatec májový.

Přestože luční společenstva zdejších luk lze považovat za jedinečná, hlavním důvodem vyhlášení národní přírodní památky byla přítomnost poslední přežívající populace tetřívka obecného v Českém lese. Bohužel v době vyhlášení, v roce 1992, již byla tato populace natolik oslabena, že došlo k jejímu zániku. Přes tento neúspěch poskytují rozsáhlé louky životní prostřední řadě dalších živočišných druhů, které jinde z intenzivně využívané zemědělské krajiny mizí. Z ptáků lze jmenovat bekasinu otavní, chřástala polního, bramborníčka hnědého a tuhýka obecného. Velmi hojná je zde zmije obecná a ještěrka živorodá. Unikátní je výskyt pavouků striktně vázaných na původní vrchovištní stanoviště, vzácných mokřadních měkkýšů, jako je kuželík tmavý, vrkoč mnohozubý a blyštivka skleněná, nebo mravenců, např. m. rašelinného, který je pozůstatkem doby ledové.

1) Prha arnika, foto M. Kašparová.

2) Slatinné louky se suchopýrem úzkolistým, foto J. Juráková.

3) Agresivní trtina křovištní vytlačuje mokřadní rostliny a vytváří jednodruhové porosty, foto M. Kašparová.

4) Rozsáhlé plochy mokřadních luk díky absenci hospodaření postupně zarůstají dřevinami, foto M. Kašparová.



▪ Znárodnění ploch v NPP Na požárech, na kterých probíhají činnosti pro zachování cenných přírodních stanovišť. Vysvětlivky: červená linie – hranice památky, růžová – ručně kosené plochy z PPK, zelená – ručně kosené plochy z OPŽP, oranžová – vyřezané plochy z OPŽP, které budou následně také ručně koseny.
© AOPK ČR, RP Správa CHKO Český les, 2018 mapové podklady, © ČÚZK.

0 250 500 750 m



Dlouhotrvající absence hospodaření, která zde přetrvává od konce 2. světové války, však vede k postupnému navrácení lesa na úkor cenných luk. Jednotlivé dřeviny se zapojují a místy tvoří již souvislý les nebo houští. Převládajícími dřevinami jsou smrk, bříza a křovité vrby. Vzrostlé dřeviny výrazně ovlivňují vodní režim. V rámci malého vodního koloběhu fungují jako vodní pumpa a tím území vysušují. Úbytek hladiny spodní vody spolu s postupným hromaděním živin navíc vytváří podmínky pro šíření expanzních druhů rostlin, které mají tendenci vytvářet souvislé jednodruhové porosty a nevratně tak ničit původní luční společenstva. Mezi nejproblematičtější druhy Na požárech patří třtina křovištní, rákos obecný, chřastice rákosovitá a ostrice třeslicovitá.

S vyhlášením území za chráněné se postupně začalo s aktivní péčí. Se vznikem CHKO Český les v roce 2005 a s možností snáze čerpat finanční prostředky z dotací Programu péče o krajinu (PPK) se údržba lokality zintenzivnila. V letech 2008–2017 probíhalo pravidelné kosení nejceněnějších částí památky. Ročně se sklídila travní hmota v průměru z 5 ha. K tomu se přidala opatření na likvidaci invazních druhů lupiny mnoholisté a tavolníku vrboлистého. Místy bylo provedeno lokální

stržení travního drnu, což vedlo k podpoře rosnatky okrouhlohlísté a všivce lesního. Vzhledem k celkové velikosti území 78 ha se však stále jednalo pouze o zlomek území. Ve zbývajících částech dále docházelo k nárůstu dřevin a degradaci travních společenstev.

Teprve s možností využít finanční podporu z evropských fondů, konkrétně Operačního programu Životní prostředí (OPŽP), se otevřela cesta pro nastartování zásadní obnovy zdejších hodnotných luk. Pro záchranu lokality vznikl projekt s názvem „Obnovní management pozemků AOPK ČR v EVL, NPP Na požárech“. Hlavním cílem projektu je intenzivní péči na ploše 26 ha zabránit poklesu biodiverzity mokřadních ekosystémů, nastartovat procesy vedoucí k jejich obnově a tak vytvořit optimální podmínky pro rozvoj žádoucích společenstev. Celkové náklady projektu, který je plánován do roku 2023, činí téměř 6 miliónů korun. Cílem je dostat luční společenstva do stavu, ve kterém je bude možné dále udržovat ze zemědělských dotací AgroEnvi z dotačního titulu Trvale podmáčené a rašelinné louky.

V zimě letošního roku došlo k vyřezání náletových dřevin na ploše 9 ha. Jelikož se jedná o silně podmáčené plochy, byla vyřezávka



- 1) *Vrba borůvkovitá*, foto M. Kašparová.
- 2) *Rosnatka okrouhlostá*, foto J. Juráková.
- 3) *Prstnatec májový*, foto M. Kašparová.
- 4) *Vachta trojlistá*, foto P. Mudra.
- 5) *Všivec lesní*, foto M. Kašparová.
- 6) *Klikva bahenní*, foto M. Kašparová.



- ▲ Území NPP Na Požárech před vyřezávkou s hustým porostem křovitých vrb a bříz, foto M. Kašparová.
- ▲ ▶ Plocha během vyřezávky, foto M. Kašparová.
- ▲ ▶▶ Plocha po vyřezávce, foto M. Kašparová.

provedena ručně, bez použití klasických těžebních strojů. Vyvážení vyřezané dřevní hmoty bylo provedeno, co nejšetrnější technikou s ohledem na únosnost terénu, a to speciální pásovou vyvážecí soupravou. Vyřezané plochy se budou každoročně kosit, aby se zamezilo zmlazení odstraněných dřevin. Již v letošním pozdním létě proto proběhla ruční

seč nejen vyřezaných ploch, ale i sousedních částečně degradovaných mokřadních luk. Pokosená hmota byla ze všech ploch ručně shrabána, odvezena a zlikvidována v kompostárně. Ruční seč bude probíhat i v následujících letech až do roku 2023. Poté, jak doufáme, bude možné louky dále udržovat jen běžným zemědělským hospodařením.

- ▼ Pro odvoz vyřezané hmoty byla použita pásová vyvážecí souprava, foto M. Kašparová.
- ▼ ▶ V pozdním létě byly mokřadní louky sečeny křovinořezem a kosou, foto M. Kašparová.





Markéta Kašparová a Miroslav Žižka

Příroda pod křídly CHKO III. Výsadba v lese

Lesy jsou důležitým krajinnotvorným prvkem a rozhodujícím způsobem se podílí na typickém rázu krajiny CHKO Český les. Lesní porosty pokrývají podstatnou část tohoto území. Pozemky určené k plnění funkcí lesa zaujímají 80 % z celkové rozlohy CHKO.

Původní skladba lesních porostů v Českém lese byla převážně smíšená jedlobuková. Vysoká spotřeba dřeva, zejména pro sklářské hutě v 18. a 19. století, změnila na většině míst lesy na hospodářské, tvořené smrkovými monokulturami. I přesto se v Českém lese zachovaly fragmenty relativně přirozených porostů, kde současná dřevinná skladba odpovídá původnímu složení. Ty nejcennější (bučiny a rašeliniště) jsou v současnosti chráněny v přírodních rezervacích a památkách. Ačkoliv většina lesních porostů je hospodářsky využívána, je věnována značná pozornost

tomu, aby docházelo ke zlepšování stavu lesních ekosystémů z hlediska jejich dlouhodobého vývoje. Smíšené porosty jsou odolnější vůči abiotickým (vítr, námraza) a biotickým (kůrovec) škodlivým činitelům. Proto je na lesní ekosystémy v CHKO cíleno i v řadě dotačních programů, jejichž posláním je trvale zvyšovat biodiverzitu, a to podporou přirozené dřevinné skladby, ochranou výsadeb a přirozeného zmlazení a pěstebními zásahy.

Stejně jako v jiných odvětvích péče o přírodu je i v lesnické oblasti nejčastěji využívaným dotačním programem Program péče o krajinu (PPK). V rámci PPK jsou prováděny zejména výsadby melioračních a zpevňujících dřevin (MZD), což jsou druhy, které lépe odolávají škodlivým činitelům než ostatní, a tím zpevňují kostru lesního porostu. MZD zabráňují postupné degradaci lesních půd pronikáním

▪ *Lesy pokrývají podstatnou část území CHKO Český les, pohled na Zvon, foto M. Kašparová.*



▲ *Sázení stromků v PR Ostrůvek, foto R. Šindelář.*

▲ ▶ *Skupinová ochrana jedlí v NPR Čerchovské hvozdy, foto J. Kadera.*

živin a organických látek do půdy (zejména opadem listů a jeho postupným rozkladem), podílí se na zlepšování vodního režimu lesních půd, kdy kořenovým systémem zadržují vodu v půdě a zpevňují půdu proti erozi.

V neposlední řadě snižují MZD náchylnost porostů ke kalamitám způsobeným hmyzími škůdci. Vlastnosti těchto dřevin jsou dány způsobem jakým koření, pevností a pružností dřeva, stavbou těla stromu apod. K MZD se řadí například buk lesní, jedle bělokorá, javory, lípy, jilmy a jasan ztepilý.

V rámci programu PPK bylo od roku 2007 v lesních porostech v CHKO Český les vysázeno 29 538 ks stanovištně původních dřevin jako opatření ke zlepšení druhové skladby.

Rozsáhlá výsadba jedle bělokoré, tisů červeného, javoru kleny a jilmu horského proběhla v NPR Čerchovské hvozdy a PR Smrčí.

Od roku 2007 zde bylo vysázeno 9 283 ks sazenic MZD. Zajímavostí je výsadba tisů červeného, který se řadí mezi chráněné rostliny, protože v přírodě se již téměř nevyskytuje.

Jelikož je na území CHKO větší výskyt spárkaté zvěře, především jelena evropského, srnce obecného, ale i jelena siky, muflona a daňka skvrnitého, je nutné dřeviny chránit před okusem zvěře, který je pro ně fatální.

Dřeviny jsou umísťovány většinou do individuálních drátěných ochran. Je však možné provést i skupinové oplocení jako tomu bylo např. v PR Dlouhý vrch, PR Starý Hirštejn nebo v NPR Čerchovské hvozdy. K ochraně přirozeného zmlazení byly vybudovány tři rozsáhlé oplocenky kolem přírodních rezervací Bučina u Žďáru, Tišina a Broumovská bučina. Oplocenky kolem PR Bučina u Žďáru a Tišina mají obvod kolem 1,4 km, oplocenka kolem PR Broumovská bučina 2,5 km.

I do těchto oplocenek byly dosazeny semenáčky jedle bělokoré a buku lesního. Avšak skupinové oplocení je náchylnější k poškození v důsledku povětrnostních vlivů a možným pádům stromů na oplocení. Každoročně se



■ *K podpoře přirozeného zmlazení byla oplocena PR Bučina u Žďáru, foto M. Kašparová.*



▪ *Smrková monokultura vs. přirozený porost, foto M. Kašparová.*

proto provádí kontroly a případné opravy oplocenek, aby byla zajištěna dostatečná ochrana dřevin.

Kromě výsadeb a podpory přirozeného zmlazení se provádějí i další opatření. V PR Farské bažiny byly například vyřezány nárosty smrku v centrální části vrchoviště. Důvodem bylo zamezit postupnému vysušování vrchoviště a ústupu rašeliništních rostlin. V PR Farské bažiny bylo rovněž provedeno opatření pro

podporu přirozené obnovy borovice blatky tím, že byla vybudována oplocenka o obvodu téměř 500 m, aby tím byl snížen tlak zvěře na semenáčky borovice.

S vlastníky a správci lesa chceme i nadále spolupracovat na vnášení MZD do lesních porostů na území CHKO Český les, a tím pomoci k postupné přeměně a zvýšení stability našich lesů.

FOTOSOUTĚŽ

V roce 2018 vyhlásil foto kroužek FOTO – TUR – CERCH ve spolupráci s Domem přírody Českého lesa a AOPK ČR, RP Správou CHKO Český les fotosoutěž ve dvou tematických kategoriích. Ve výběru se šlo přes padesát fotografií z řad veřejnosti, které hodnotili zástupci ze zmíněných organizací. Slavnostní vyhlášení výherců proběhlo 17. listopadu v Domě přírody Českého lesa v Klenci pod Čerchovem, kde budou fotografie vystaveny do 31. 12. 2018.

KATEGORIE BĚHÁM, LÍTÁM, PLAZÍM SE

(zvířata, ptáci, bezobratlí)

1. místo: Čáp bílý – P. Lang
2. místo: Miminko – M. Mareš
3. místo: Sýček – P. Lang

KATEGORIE ROSTU, KVETU, DÍVÁM SE

(stromy, rostliny, krajina jako celek)

1. místo: Cesta – B. Kobes
2. místo: Podzimní – M. Mareš
3. místo: Perly – J. Košař





Markéta Kašparová a Miroslav Žižka

Lesy ponechané bez zásahů v Českém lese

V nejnižší části CHKO Český les v okolí Čerchova převažují zachovalé, přírodě blízké lesní porosty s převahou buku a pomístně i se silným podílem jedle a dalšími druhy v příměsí. Tato cenná lesní společenstva, která se zde dochovala díky těžko přístupnému terénu, mají pralesovitý charakter a poskytují útočiště řadě organismů, které v běžném hospodářském lese nenajdeme.

K zachování těchto lesů a na ně vázaných vzácných živočichů byla v únoru tohoto roku podepsána veřejnoprávní smlouva mezi Agenturou ochrany přírody a krajiny ČR (AOPK ČR), Městem Domažlice a Domažlickými městskými lesy, která oficiálně stvrzuje

dlouhodobou spolupráci v oblasti ochrany přírody. Hlavním smyslem podpisu smlouvy je ponechat les v masivu Čerchova samovolnému přírodnímu vývoji, a to bude zajištěno vyloučením veškeré výchovné, obnovní a nahodilé těžby a umělé obnovy porostů. Celková rozloha tohoto bezzásahového území činí 140 ha, z toho 113,9 ha je v Národní přírodní rezervaci Čerchovské hvozdy, 13,7 ha v Přírodní rezervaci Smrčí a 12,4 ha v navazující I. zóně CHKO.

V listopadu letošního roku byla mezi AOPK ČR a státním podnikem Lesy ČR podepsána další veřejnoprávní smlouva o vytvoření bezzásahových území v PR Pleš a PR Starý Hířeštein

▪ *Tlející dřevo je domovem pro vzácné druhy bezobratlých a celou řadu zajímavých hub, foto P. Mudra.*



1) Porosty květnatých bučin v PR Diana na majetku Kolowratových lesů, které jsou ponechané samovolnému vývoji, foto M. Kašparová.

2) Roháček bukový, foto M. Kašparová.

3) Čerchov a jeho okolí je významným biotopem pro populace lesních kurů, např. tetřeva blůšce, foto M. Malkus.

4) Do bezzásahového území nespadá pouze NPR Čerchovské hvozdy, ale i PR Smrčt, foto J. Kadera.

5) Zachovalé bukové porosty PR Pleš se také staly bezzásahovým územím v CHKO Český les, foto P. Mudra.



o celkové rozloze přibližně 53 ha. Zde se nachází přírodě blízká společenstva horského bukového pralesa, suťové javořiny a svahové bučiny.

Veřejnoprávní smlouvy o vytvoření bezzásahových území určují, jak má vlastník nebo

správce pozemků pečovat o jedinečnou chráněnou přírodu a zároveň stanovují, jaká mu náleží finanční náhrada za omezení hospodaření. Jedná se o finanční kompenzaci, za ztížené hospodaření z důvodu ochrany přírody, která je hrazena z Ministerstva životního prostředí.



Evžen Kůs

Ryby a mihulovci Českého lesa

Český les patří k důležitým pramenným územím, voda je zde vázána také v četných rašeliništích a mokřadech. Vody toků v severní části Českého lesa směřují do Severního moře, rozvodnice zde odděluje povodí Ohře od povodí Mže. Střední částí pohoří Českého lesa, ve směru od severu k jihu, probíhá labsko-dunajské rozvodí; toky na západní straně patří k povodí Dunaje. Největším tokem Českého lesa je Mže, pramenící v Bavorsku. Na české území vstupuje poblíž Branky, po kratší cestě lesním úsekem vtéká do vodní nádrže Lučina, vybudované v letech 1971–1974. Odtud Mže pokračuje do Tachova a přes Stříbro směrem k Plzni. Střední část odvodňuje Kateřinský potok, pramenící poblíž Lesné. Ten sbírá vody ze stejnojmenné kotliny a v Bavorsku se vlévá

do řeky Naaby, která je přítokem Dunaje. Druhou nejvýznamnější řekou Českého lesa je Radbuza, která pramení poblíž Závisti ve výšce 700 m n. m. Poblíž Bělé nad Radbuzou se stéká s Bezděkovským potokem a pak směřuje přes Horšovský Týn k Plzni. Mimo to je celé pohoří protkáno množstvím dalších potoků a potůčků, četné jsou rybníky a lesní rybníčky. Z hlediska rybích pásem, podle klasického dělení zavedeného Antonínem Fričem, patří horní úseky toků Českého lesa do pstruhového pásma, na něj navazuje v podhůří pásmo lipanové. Současné druhové složení je poznamenáno umělým vysazováním nepůvodních druhů, které se někde dostaly do nevhodných životních podmínek.

▪ *Hraniční potok je příkladem typického horního toku Českého lesa, foto J. Juráková.*



▪ V nižších polohách se potoky mění na pomalejší, s četnějšími tůňemi a bohatší vegetací. Nemanický potok, foto J. Juráková.

Místa je mezi oběma pásmy společné pásmo lipana a pstruha, platí to např. pro úsek Mže v Tachově.

Tento příspěvek byl veden snahou shrnout dosavadní poznatky o rybí fauně zmíněné oblasti. Vycházel jsem ze sdělení v odborných publikacích a doplnil je vlastními údaji z oblasti Přimdska (rybníční soustava na Mílově pod Přimdou, Rybníční, Apolenský a Kateřinský potok, horní tok Úhlavky a rybníky na Hraničkách u Nových Domků) a zahrnul také výsledky nejnovějších průzkumů. Výčet zjištěných druhů nemusí být konečný, stejně tak jako údaje o jejich výskytu v minulosti.

Výzkum ichtyofauny Českého lesa měl v minulosti spíše příležitostný charakter, intenzivnější odchyty se datují do doby až po roce 2005. Poprvé se pokusili zdejší rybí faunu zmapovat pracovníci Přírodovědecké fakulty Univerzity Karlovy v červenci 1961. Během tří dnů prošli několik úseků Kateřinského potoka, který označují ve zprávě z roku 1962 jako „říčku Přimda“, což je název, který

se v té době používal poměrně často a existuje i na některých mapách. Jedním z cílů průzkumu bylo pokusit se nalézt druhy typické pro systém Dunaje – vranku pruhoploutvou (*Cottus poecilopus*), drska menšího (*Aspro streber*) a drska většího (*Aspro zingel*), případně ježdíka žlutého (*Gymnocephalus schraetser*). Jsou to druhy známé z povodí řeky Naaby, do níž se Kateřinský potok vlévá. Jejich výskyt v západních Čechách předpokládal ve své práci Hykeš (1922). Autoři citují i práci Woldřicha z roku 1858, kde jsou první vědecké zmínky o rybách z pomezí západních Čech a Bavorska a jižních Čech a Rakouska. Konkrétní lokality však tento autor neuvádí. Při odchytu v roce 1961 bylo zjištěno celkem 7 druhů ryb, žádný z hledaných dunajských endemitů však mezi nimi nebyl. Nicméně u pstruha potočního (*Salmo trutta*) dospěli autoři na základě počtu paprsků ve hřbetní a řitní ploutvi a žaberních tyčinek na 1. žaberním oblouku k závěru, že zdejší pstruzi patří k původní potoční populaci pstruha obecného černomořského (*Salmo trutta labrax*).

Další průzkum rybí fauny Kateřinského potoka a jeho dvou přítoků (Apolenský potok a Rybníční neboli Václavský potok) provedli ve dnech 13. 5. 1968 – 15. 5. 1968 Jiří Čihař, pracovník Národního muzea a Pavel Řepa z Muzea Českého lesa v Tachově. Zjistili celkem 8 druhů, u pstruha potočního dospěli ve shodě s předchozí expedicí k závěru, že: „všichni jedinci *Salmo trutta* podle meristických znaků patřili k ssp. *labrax*“.

Další vědecký výzkum rybí fauny Českého lesa pokračoval až v letech 2003–2005, kdy se A. Vorel při sledování bobra v Českém lese věnoval i odchytům ryb v Kateřinském a Hraníčním potoce.

V roce 2012 byl proveden podrobný průzkum Nemanického potoka, který pramení pod Závisť, asi 400 metrů od pramene Radbuzy; jeho vody rovněž směřují do dunajského povodí, na území Bavorska se vlévá do Naaby.

Velký kus práce odvedli pracovníci Správy CHKO Český les, kteří v letech 2007–2015 prozkoumali Lužní potok poblíž Tachova a tok Radbuzy od Svržna, přes Svinnou až po Srby.

Složení rybí fauny se v minulosti měnilo, a to nejen vysazováním nepůvodních druhů, ale

i úpravami toků a zásahy do krajiny. Národním příkladem byla rozsáhlá lesnická meliorace dolního toku Kateřinského potoka v první polovině 70. let minulého století. Napřímení toku a prohloubení koryta znamenalo zánik slepých ramen s mělčinami a vodní vegetací, kde se třely některé druhy ryb. Malý rybníček na Dianě u mostu (lokalitu zmiňuje i zpráva z roku 1962) nebo slepé rameno na hranicích zdejší rezervace byly místem, kde se třely štiky. Při odvodnění původního koryta a následném bagrování zahynuly tisíce ryb.

Některé změny v druhové početnosti však nemusí mít úplně zřejmou příčinu. Příkladem může být výskyt střevle potoční (*Phoxinus phoxinus*) v Hraníčním potoce. V úseku spojujícím Horní a Dolní rybník u zaniklé osady Hraníčky se střevle v 70. letech vyskytovaly velmi hojně, i mimo období tření byla pozorovatelná početná hejna. Z té doby pochází dokladový materiál uložený v tachovském muzeu a na katedře zoologie Přírodovědecké fakulty UK v Praze. V následujících letech početnost střevlí v této lokalitě dramaticky poklesla. Co bylo důvodem, není jasné. Spekulovalo se o proniknutí tloušť do potoka, ale žádná konkrétnější poznatky v tomto směru nejsou.

ZPRÁVY

SPRÁVY

Setkání přátel a příznivců Českého lesa

Letošní již 8. ročník se konal v Klenčí pod Čerchovem. V příjemném prostředí Domu přírody Českého lesa se probírala témata jako poválečné osudy rodin z hraniční obce Lísková, nová lesní bezzásahová území v CHKO, chov a práce s pasteveckými psy, výskyt tučnice obecné nebo průzkum lišejníků v Českém lese. Setkání pořádalo Muzeum Českého lesa v Tachově ve spolupráci s AOPK ČR, RP Správou CHKO Český les.



📷 M. Jiran

V posledních letech se v Českém lese objevil nový krajinnotvorný činitel – bobr. Na vodních tocích vytváří tůně i menší přehradu, což má vliv i na rybí faunu. V minulosti se obdobným způsobem projevovaly ondatry, které prohrabávaly násypy menších rybníků, což mělo někdy za následek provalení hráze. To se stalo například u soustavy malých rybníků v oblasti Mílova pod Přimdou. U posledního rybníka soustavy – rybníka „U Mlýna“ – unikla v lednu 1969 trhlinou v hrázi voda a téměř všichni chovaní kapři uhynuli pod ledovými krami; početná populace okounů se dostala do Rybníčního potoka.

Přehled zjištěných druhů

Hojným druhem, který se vyskytuje ve všech sledovaných lokalitách, je **pstruh potoční** (*Salmo trutta*), s nímž je možné se setkat jak v horní části, tak i v dolních úsecích potoků a říček.



▪ Pstruh potoční, foto J. Matějí.

Pstruh duhový (*Oncorhynchus mykiss* – dříve *Salmo gairdneri*)

Druh vysazovaný v průtočných rybnících, ale táhne i do přítoků a osidluje menší toky. Zastižen byl při odlovech na Kateřinském potoce, nad rybníkem Peklo u Velkých Dvorců, kde pravidelně táhnul proti proudu přítoku – říčky Úhlavky.

Lipan podhorní (*Thymallus thymallus*)

Z poslední doby doložen v Hraničním potoce u Rozvadova. Ještě nedávno bylo možno pozorovat početná hejna lipanů v řečišti Mže z mostů v centru Tachova.



▪ Lipan podhorní, foto J. Matějí.

Siven americký (*Salvelinus fontinalis*)

Hospodářský druh vysazovaný do menších rybníků nebo nádrží, odkud podobně jako pstruh duhový proniká proti proudu do přítoků nebo přepady do dolních úseků toků. Dva exempláře byly odchyceny v Lužním potoce u Tachova v roce 2008.

K evidentně původním a dosud poměrně hojným druhům ryb patří **vranka obecná** (*Cottus gobio*). Její výskyt je doložen ze všech úseků horních toků zmiňovaných lokalit. Díky skrytému způsobu života uniká pozornosti.



▪ Vranka obecná, foto M. Kubín.

Štika obecná (*Esox lucius*)

Je druhem poměrně hojným v dolních úsecích toků. Jako oblíbená sportovní ryba bývá hojně vysazována v rybnících, v minulosti byla běžná v Kateřinském potoce v okolí Diany, kde měla přirozené trdliště, a v Nemanickém potoce. Proniká i proti proudu do pstruhových vod.



▪ Štika obecná, foto V. Motyčka.

Jelec tloušť (*Squalius cephalus* dříve *Leciscus cephalus*) – druh, který je v dolních částech toků Českého lesa relativně hojný (Kateřinský potok, Radbuza), často táhne do ústí menších přítoků (Rybniční potok).



▪ Jelec tloušť, foto J. Matějů.

Jelec jesen (*Leuciscus idus*) – v roce 2005 jej v Kateřinském potoce, poblíž Šestého železného hamru našel A. Vorel, dále se pak vyskytuje pod dálnicí D5 u Sv. Kateřiny a v Hraničním potoce.

Jelec proudník (*Leuciscus leuciscus*) – dnes už poměrně vzácná kaprovitá ryba obývající vody bohaté kyslíkem. Z Českého lesa je doložen z Lužního potoka a hojně ze středního úseku Radbuzy (Svržno, Srby, Svinná).



▪ Jelec proudník, foto J. Matějů.

Střevlička východní (*Pseudorasbora parva*) – patří k nepůvodním druhům zavlečeným zřejmě s plůdkem kaprovitých ryb. Dokladový exemplář byl odchycen v roce 2015 v Radbuze.

Ouklejká pruhovaná (*Alburnoides bipunctatus*) – drobná kaprovitá rybka typická pro lipanové pásma. Je doložena z odchytů v roce 2005 na Kateřinském potoce u mostu pod dálnicí D5.

Plotice obecná (*Rutilus rutilus*) – druh vyskytující se i ve větších rybnících (Václavský, Peklo u Velkých Dvorců). Plotice se mohou do vod dostat s kapří násadou jako tzv. plevelné ryby. V roce 2005 byly plotice zjištěny také v Hraničním potoce u Rozvadova, dále v Lužním potoce u Lesné a v Radbuze (Svržno, Srby).



▪ Plotice obecná, foto J. Matějů.

Perlín ostrobřichý (*Scardinius erythrophthalmus*) – kaprovitá ryba ze skupiny tzv. bílých ryb. Tři doložené exempláře pocházejí z horního toku Lužního potoka u Lesné.

Ouklej obecná (*Alburnus alburnus*) – drobná kaprovitá ryba známá z průtočných rybníků a dolních toků řek a říčků. Z Českého lesa je doložena z Radbuzy (Srby).

Hrouzek obecný (*Gobio gobio*) – nenápadný malý druh z dolních úseků toků. Uváděn je v Kateřinském potoce, velmi hojný je na středním a dolním toku Radbuzy. V minulosti bylo možno hrouzky bezprostředně sledovat v přepadu Václavského rybníka. Po celkové rekonstrukci rybníka počátkem 90. let minulého století tato lokalita zanikla. Ve Mži v Tachově byli v 60. letech minulého století nalézáni hrouzkové vyznačující se mimořádně rychlým růstem, jedinci tří až čtyřletí dosahovali standardní délky těla až 25–27 cm.



▪ *Hrouzek obecný*, foto V. Motyčka.

Kapr obecný (*Cyprinus carpio*) – hospodářský druh vysazovaný v rybnících, a to i ve vyšších nadmořských výškách ve studených vodách, kde nedorůstá standardních rozměrů. Do toků se dostává jen při povodních a při výlověch.

Karas obecný (*Carassius carassius*) – je druhem evidentně zavlečeným buď s násadou, nebo sportovními rybáři, kteří karasy používají jako návnadu na štiky. Doložen byl ve středním a dolním toku Radbuzy v roce 2007.

Střevle obecná (*Phoxinus phoxinus*) – v první polovině 70. let minulého století je dokladován masový výskyt na Hraničním potoce spojujícím Horní a Dolní rybník na Hraničkách. V současné době patří střevle potoční v Českém lese k vzácným a chráněným druhům.



▪ *Střevle potoční*, foto J. Matějů.

Mřenka mramorovaná (*Barbatula barbatula*, dříve *Noemacheilus barbatulus*) – nenápadný druh většinou unikající pozornosti. Při odlovech byly mřenky zastíženy v Kateřinském nebo Rybničním potoce u Václavského rybníka pod Přimdou, hojně jsou i v horním a středním toku Radbuzy (Svržno, Svinná).



▪ *Mřenka mramorovaná*, foto J. Matějů.

Lín obecný (*Tinca tinca*) – podobně jako kapr je vysazován do rybníků, ale vykytuje se i ve volně proudících vodách střední a dolní části toků.

Okoun říční (*Perca fluviatilis*) – byl vysazován jako sportovní ryba v menších rybnících. V pstruhových vodách Českého lesa je možno jej označit za problematický a invazivní druh.



▪ Okoun říční, foto V. Motyčka.

Ježdík obecný (*Acerina cernua*) – jediný dokladový exemplář pochází z Radbuzy (Srby).



▪ Ježdík obecný, foto J. Neudert.

Mník jednovousý (*Lota lota*) se vyskytuje sporadicky ve většině toků a rybníků. Jako lovná ryba ztratil význam, navíc je chráněn. Doložen je v Rybničním, Kateřinském a Nemanickém potoce a v rybnících na Mílově pod Přimdou (rybník Běčko). Velmi hojný býval v 70. letech 20. století ve Mži a v jejích přítocích (např. Brtný, Lužní a Sklářský potok).

Úhoř říční (*Anguila anguila*) – tažný druh, vysazovaný uměle. V minulosti se mladí úhoři vyskytovali pravidelně pod výpustí Václavského rybníka u Přimdy, nejvíce úlovků pochází z větších rybníků.

Podoustev obecná (*Vimba vimba*) – v roce 1969 byla doložena ve Mži přímo v Tachově. Muzeum Českého lesa má ve sbírkách čtyři jedince podoustve, ryby byly nalezeny v úseku řeky ve městě, poté co byla prakticky celá rybí obsádka otrávena při úniku chemikálií z továrny Rybena.

Mimo tyto druhy, které se podařilo při průzkumech opakovaně prokázat, došlo v minulosti k ojedinělému vysazování dalších nepůvodních druhů z rybářských provozů a líhni. Byl to například síh severní, sumec velký, cejni, candát obecný, v posledních letech i amuři a tolstolobikové, vzácně se do rybníků mohli dostat i severoameričtí okounci a sumečkové. Pokud se tak stalo, bylo to výlučně ve větších rybnících v podhůří Českého lesa. I když některé ze zmíněných druhů pronikl do volných toků, nebyl schopen se dále rozmnožovat a většinou ani déle přežít.

Přirozená druhová skladba rybí fauny Českého lesa je zásadním způsobem ovlivněna vysazováním hospodářsky významných nepůvodních druhů do rybníků a rybníčků, které byly místy intenzivně obhospodařovány. K původním druhům patří pstruh obecný, ovšem ani v tomto případě nelze vyloučit lidský vliv. Je třeba vzít v úvahu, že se jedná o významný konzumní druh, těšící se navíc zájmu sportovních rybářů. Lze jen těžko soudit, do jaké míry mohla být autochtonní populace ovlivněna vysazováním násad z líhni. Již ve 20. letech minulého století fungovala pstruží líheň na Lesním potoce u rybníční soustavy v Kolmu u Lesné. Po 2. světové válce neexistoval ve zdejších vodách jednotný systém obhospodařování. Potoky byly většinou ve správě lesních závodů, část toků ležela v hraničním pásmu, kam byl omezený přístup. Sportovní rybaření nemělo pevná pravidla, evidence úlovků byla minimální. Pouze větší rybníky v podhůří obhospodařovali profesionální rybáři, ti také produkovali rybí násadu podle svých plánů nebo požadavků jednotlivých revírů. Příkladem negativních důsledků vysazování některých druhů



▪ *Mihule potoční*, foto J. Matějí.

do nevhodných lokalit je introdukce okouna říčního, který byl vysazen někdy v 50. letech minulého století do malých rybníků. Odtud se okouni dostali do potoků pstruhového pásma, kde se začali rozmnožovat. Ve studených a chudých vodách zakrněli a stali se potravní konkurencí a predací hrozbou původním druhům, zejména pstruhům.

Zvláště markantní to bylo v soustavě dnes už téměř zaniklých rybníků na Mílově pod Přimdou na Rybničním potoce i v dvou menších rybnících pod Václavským rybníkem. Okouni osídlili prakticky celý tok Rybničního potoka až po ústí do Kateřinského potoka. Vody v horském pásmu Českého lesa nejsou příliš úživné, ryby zde nedorůstají rozměrů obvyklých v jiných oblastech. Hrabě a Oliva (1971) uvádějí u tříletého exempláře pstruha potočního z Kateřinského potoka délku těla 181 mm.

O tom, jaký vliv má dostupnost potravní nabídky svědčí výsledky náhodného pokusu z let 1972–1974 z již zmíněného Černého (dnes Kolowratského) rybníka pod Přimdou. V té době prohrabaly ondatry hráze a poškodily výpusť. S otcem jsme poškození opravili a po napuštění jsme do tohoto nevelkého lesního rybníka vypustili násadu patnácti dvou až tříletých pstruhů odchycených na jednom

z přítoků Rybničního (Václavského potoka). Po dvou letech života v Černém rybníce měl největší pstruh 1,05 kg při délce těla 49 cm, u ostatních se hmotnost pohybovala kolem 0,5 kg. Pokud se pamatují, úlovky podobně velkých pstruhů byly v té době známy pouze z rybníků z Hraníček u Nových Domků, jinak naprostá většina pstruhů z potoků nesplňovala zákonem stanovenou lovnou míru (25 cm). Jak v Černém rybníce, který jako jediný z mílovské soustavy leží mimo tok Rybničního potoka, tak v rybnících na Hraníčkách nebyli žádní okouni, kteří by pstruhům potravně konkurovali, což byl možná jeden z faktorů přispívajících k jejich rychlému a mimořádnému růstu.

Za zvláštní zmínku stojí i výskyt **mihule potoční** (*Lampetra planeri*). Mihule sice nepatří mezi ryby (patří mezi bezčelistné obratlovce, mihulovce), ale jsou důležitou součástí vodní fauny a ukazatelem čistoty vod. V 70. letech minulého století bylo známo trdliště mihule potoční ve Mži v Aglaině údolí pod hrází přehrady Lučina.

V tomto období byl registrován mimořádně vysoký výskyt larev tohoto druhu v písčito-bahnitých náplavech řeky přímo v Tachově. V roce 1972 bylo při čištění koryta od náplavů v úseku nad bývalou elektrárnou

napočítáno cca 800 těchto larev. V roce 2012 proběhlo pátrání po mihulích potočních v nivě Nemanického potoka, který byl vytipován jako území vhodné k ochraně druhu. Výskyt mihulí se však potvrdit nepodařilo. O to překvapivější jsou údaje z průzkumů prováděných správou CHKO Český les v letech 2007–2015, kde byla mihule potoční zastížena v hojném počtu jak v severní části pohoří (Lužní potok ústící do přehradní nádrže Lučina), tak i jižněji v Radbuze, a to v horním i středním toku.

PODĚKOVÁNÍ

Za poskytnutí cenných faunistických údajů děkuji RNDr. Pavlu Řepovi z Muzea Českého lesa v Tachově, Ing. Aleši Vorlovi, Ph.D.,

z Fakulty životního prostředí ČZU v Praze a RNDr. Mileně Prokopové, Ph.D., ze Správy CHKO Český les v Přimďě.

Použitá literatura:

Baruš V., Oliva O. a kol. (1995): Fauna ČR a SR. Mihulovci (Petromyzontes) a ryby (Osteichthyes). Academia Praha.

Dušek J. a kol. (2012): Průzkum ichtyofauny na území EVL Niva Nemanického potoka a jeho okolí. DAPHNE ČR – Institut aplikované ekologie, České Budějovice.

Frank S., Oliva O. a Šafránek V. (1962): Příspěvek k poznání ichtyofauny dunajského povodí v Čechách. Čas. Nár. Musea, odd. přír. Praha, 127–134.

Hanel L. a Lusk S. (2005): Ryby a mihule České republiky, Rozšíření a ochrana, ČSOP Vlašim, 448 str.

Hrabě S., Oliva O. a Opatrný E. (1971): Klíč našich ryb, obojživelníků a plazů. SPN Praha.

Hykeš O. V. (1922): Zoogeografické poměry československých ryb. The distribution of freshwater fishes of Czechoslovakia. Čas. Musea Král. Českého 2, 19–32.

ZPRÁVY

SPRÁVY



📷 J. Sladký

Vzácné orchideje v našem kraji

Už přes 10 let probíhá v Plzeňském kraji sledování početnosti vstavače obecného, orchideje lidově zvané „kukačka“. Kdysi celkem běžný druh luk, pastvin a křovinatých strání je dnes velkou vzácností. V roce 2018 bylo na 17 lokalitách sečteno 6 298 kvetoucích rostlin, což je velký pokles oproti roku 2017, kdy bylo sečteno 11 863 jedinců. Pevně věříme, že zjištěný úbytek byl způsoben nepřízní počasí, velkým suchem, a je jen dočasný.

Fascinující historie zaniklých obcí přilákala rekordní počet návštěvníků

Velkému úspěchu se v září těšila exkurze zaměřená na historii zaniklých obcí v okolí Rybníka. Přes padesát účastníků vyrazilo pod vedením pracovníků AOPK ČR, RP Správy CHKO Český les přes bývalé osady Bedřichov, Herštejnské Chalupy, Mladé Korytany a Korytany. Během historického putování jsme také navštívili pramen Radbuzy.



📷 L. Lorencová



Milena Prokopová

O návratu šedých vlků

Ještě v roce 2016 jsme na stránkách tohoto časopisu (Kůs 2016) při revizi výskytu šelem na území Českého lesa uvedli, že vlk obecný (*Canis lupus*) se zde aktuálně nevyskytuje. V té době jsme neměli k dispozici žádné prokazatelné doklady o tom, že by se v CHKO Český les nebo v jeho blízkém okolí vlci být jen ukázali. Ovšem na základě zpráv našich západních sousedů, kteří již v roce 2016

věděli o přítomnosti jednoho tzv. stacionárního vlka v okolí Weidenu (asi 20 km od státní hranice), a také celkového vzestupného trendu početnosti tohoto druhu v Evropě, jsme předpokládali, že je jen otázkou času, kdy se s ním potkáme také tady. A vskutku jsme nemuseli čekat dlouho, první informace přišla hned počátkem května 2017.

▪ Foto: J. Vogeltanz.



Foto: J. Vogeltanz.

Na Správu CHKO Český les se obrátila paní s dotazem, zda je možné u nás potkat vlky, protože ráno při cestě autem pozorovala v blízkosti Nové Hospody dvě zvířata, která jim vzhledem hodně odpovídala. Dvojici se jí podařilo dokonce vyfotografovat mobilním telefonem. Kvalita obrázku byla samozřejmě špatná, zvířata byla hodně daleko, přesto se s ohledem na některé typické znaky vlci nedali zcela vyloučit. K potvrzení této zprávy jsme ale byli skeptičtí, protože jsme dosud jiné zprávy o výskytu vlků v naší oblasti neměli. Je paradoxní, že v té době již existovaly dvě fotografie vlků z fotopastí umístěných nedaleko Diany na Rozvadovsku, tj. necelých 25 km vzdušnou čarou od Nové Hospody. K fotografiím jsme se ale dostali až později, a protože urazit takovou vzdálenost je pro vlka v podstatě krátká vycházka, domníváme se, že i v prvním případě mohlo jít s velkou pravděpodobností o tento druh.

Poté přicházely postupně další zprávy o pozorování vlků, zpravidla dvou jedinců, kteří se v průběhu roku 2017 zdržovali v okolí Žebráků a Nového Sedliště na Tachovsku. Vídání byli na okolních pastvinách skotu místními zemědělci, lesníky a myslivci. Další, ale jen ojedinělá pozorování, pocházejí z podzimu a zimy 2017 z okolí Železné. V tomto případě byly jednou nalezeny stopy zvířete a jednou bylo jedno přímo pozorováno.

V polovině roku 2017 se Agentura ochrany přírody a krajiny ČR (AOPK ČR) stala partnerem nového mezinárodního projektu „3Lynx“ na ochranu rysů, jehož součástí je mimo jiné sledování výskytu těchto šelem pomocí sítě fotopastí ve dvou přeshraničních regionech (Česko – Německo – Rakousko a Slovinsko – Itálie – Chorvatsko). Projekt potrvá do roku 2020 a je financovaný Evropským fondem pro regionální rozvoj

a Ministerstvem životního prostředí ČR. Počátkem roku 2018 se Správa CHKO Český les jako regionální pracoviště AOPK ČR do tohoto projektu aktivně zapojila a brzy (18. 3.) se nám podařilo zachytit nikoliv cílový druh, rysa ostrovida, ale právě vlka. Obrázek sice není valné kvality, ale odborníci, kterým byla fotografie předložena, se shodli na tom, že se jedná nepochybně o vlka. Tak jsme i my získali vlastní důkaz o jejich výskytu v CHKO. Podle dalších četných hlášení, především z řad lesníků, se počátkem roku 2018 vlci pravděpodobně přesunuli z oblasti Žebráků směrem na JZ, zpět k Dianě do míst, kde byli poprvé zachyceni na fotopasti. Během léta a podzimu zde nacházeli lesníci pravidelně stržené kusy zvěře.

Přítomnost vlků v Českém lese je tedy již nezpochybnitelná. Ovšem navzdory výše uvedeným „četným“ záznamům o pozorování stop, obrázků z fotopastí nebo dokonce přímým pozorováním si nesmíte představovat, že je oblast vlky zaplavená. Vlíčí teritorium je obrovské, v podmínkách střední Evropy může dosahovat rozlohy 200–300 km², pro porovnání rozloha celé CHKO Český les je jen 465 km². Je tedy velmi pravděpodobné, že se v mnoha případech jedná o pozorování stále stejného zvířete (tedy v našem případě spíše dvou stejných jedinců).

V sousedním Německu, především na severu v oblasti Lužice, se vlci vyskytují již delší dobu a také hojněji než v ČR. V sezóně 2016/2017 zde napočítali 40 vlčích smeček, a to už jsou počty, které umožňují lépe studovat jejich způsob života v nových podmínkách současné evropské kulturní krajiny.



▲ *Záznamy o výskytu vlků v Českém lese.*

Vysvětlivky: zelená linie – hranice CHKO Český les, šedá – opakovaná pozorování, červená – ojedinělá pozorování, žlutá – napadení hospodářských zvířat.
© AOPK ČR, RP Správa CHKO Český les, 2018
mapové podklady, © ČÚZK.

▶ *Vlíčí stopa, foto J. Vogeltanz.*



▪ *Obrázek vlka získaný 18. 3. 2018 z fotopasti v rámci projektu 3Lynx.*

Německá studie (trvající 15 let) na rozborech trusu ukázala, že se vlčí jídelníček skládá ze srnců (52 %), divočáků (17 %), jelenů (11 %), daňků, muflonů a zajícovitých. Hospodářská zvířata tvoří jen 1–2 %. Zajímavé jsou údaje z Polska, kde vlci žijí v některých lokalitách společně s bobry, podobně jako je tomu i v Českém lese. Udává se, že tito hloдавci mohou pak tvořit až 30 % vlčí potravy.

Vlci nejraději loví potravu, která je hojná a proto snadno dostupná, na tu se pak mohou zaměřit. Přirozeně tak dokáží regulovat stavy lesní zvěře, která v současnosti způsobuje velké škody na lesních porostech (více viz článek na str. 29) i zemědělských plodinách. Ze stejného důvodu, pro snadnou dostupnost, mohou vlci, bohužel, napadat i nechráněná hospodářská zvířata, více ovce nebo kozy než dospělý skot nebo koně. Účinná ochrana stád, jako jsou dobře oplocené pastviny, hlídání pasteveckými psy, zahánění zvířat na noc do salaší, bývá finančně nákladná a zatěžuje hospodáře starostmi, které do návratu vlků neměli. Není proto divu, že většinou patří k té části lidské populace, která z vlků nemá pražádnou radost. V Českém lese byly zatím nahlášeny jen dva případy napadení hospodářského zvířete vlkem.

K prvnímu došlo koncem dubna u Mutěňna nedaleko Poběžovic, kdy byla zabita dvě telata. Druhý se stal o dva měsíce později u Sv. Kateřiny na Rozvadovsku. Opět šlo o napadení malých telat, jedno bylo zraněno a druhé usmrceno. Snahou ochrany přírody je hospodářům v těchto situacích pomáhat, podporovat ochranná opatření u stád, kompenzovat škodu vzniklou zabitím nebo poraněním zvířat apod. AOPK ČR vytvořila za účelem podpory nekonfliktního soužití vlků a lidí samostatné webové stránky www.navratvlku.cz. Zveřejňuje na nich nejaktuálnější informace o tom, jak provádět ochranná opatření, zda je možné na ně získat finanční podporu, jak řešit vzniklou škodu, ale také jak se chovat při osobním setkání s vlkem, ať v přírodě nebo v blízkosti lidských sídel.

Přes všechna negativa, která sebou návrat vlků přináší, doufám, že se pro tuto krásnou šelmu najde v naší přírodě opět prostor, kde by mohla žít.

Použité zdroje:

Radingerová E. H. (2018): Moudrost vlků. Mladá Fronta, Praha.
www.mzp.cz/cz/projekt_lynx, ve znění k 13.11.2018
www.navratvlku.cz, ve znění k 13.11.2018



Eva Stehlíková

Oberpfälzer Wald, neboli Hornofalcký les, tentokrát na kole

V tomto čísle časopisu bych vás ráda pozvala na výlet do zahraničí, na německou stranu pohoří Českého lesa. A protože je tu hodně, co objevovat, vydáme se na putování na kole, jednotlivé cíle se nám tak výrazně přiblíží. Celková délka této trasy bude asi 46 km a její terén takový... však víte, českoleský – chvíli dolů, chvíli nahoru, ale nic, co by průměrný, možná trochu udýchaný cyklista nezvládl.

Cyklovýlet je možné začít hned na několika místech, kde lze pohodlně zaparkovat auto a vydat se na cyklojízdu. Dobře dosažitelné je například parkoviště u Wildparku Eslarn, odkud je to kousek i na rozhlednu Stückberg na stejnojmenném kopci. Zde také začneme popis doporučené trasy.

▪ *Přírodní památka Gneis am Hochfels.*



- ▲ *Lavička a boží muka u Lindau.*
- ▲ ▶ *Výchozí bod výletu, Wildpark Eslarn.*
- ▶ *Hmyzí hotel, Wildpark Eslarn.*

Hlavním lákadlem Wildparku Eslarn je téměř tříhektarová obora, ve které je možné zblízka pozorovat různé druhy lesní zvěře – například divoká prasata, daňčí nebo vysokou; nejpříhodnějším obdobím k návštěvě je jaro, kdy se obora hemží roztomilými mláďaty těchto druhů, což ocení zejména děti. Okolo celé obory vede pěšina (kola zatím nechte raději v autě), která je dlouhá asi jeden kilometr

a je vybavena několika naučnými cedulemi s příhodnou tematikou – dozvíte se zde mnoho zajímavého o životě lesní zvěře, nebo se můžete nechat inspirovat ke stavbě hmyzího hotelu; ten – kromě toho, že dobře vypadá – poskytuje úkryty pro užitečný hmyz, který má v každém fungujícím ekosystému mnoho důležitých funkcí.

ZPRÁVY

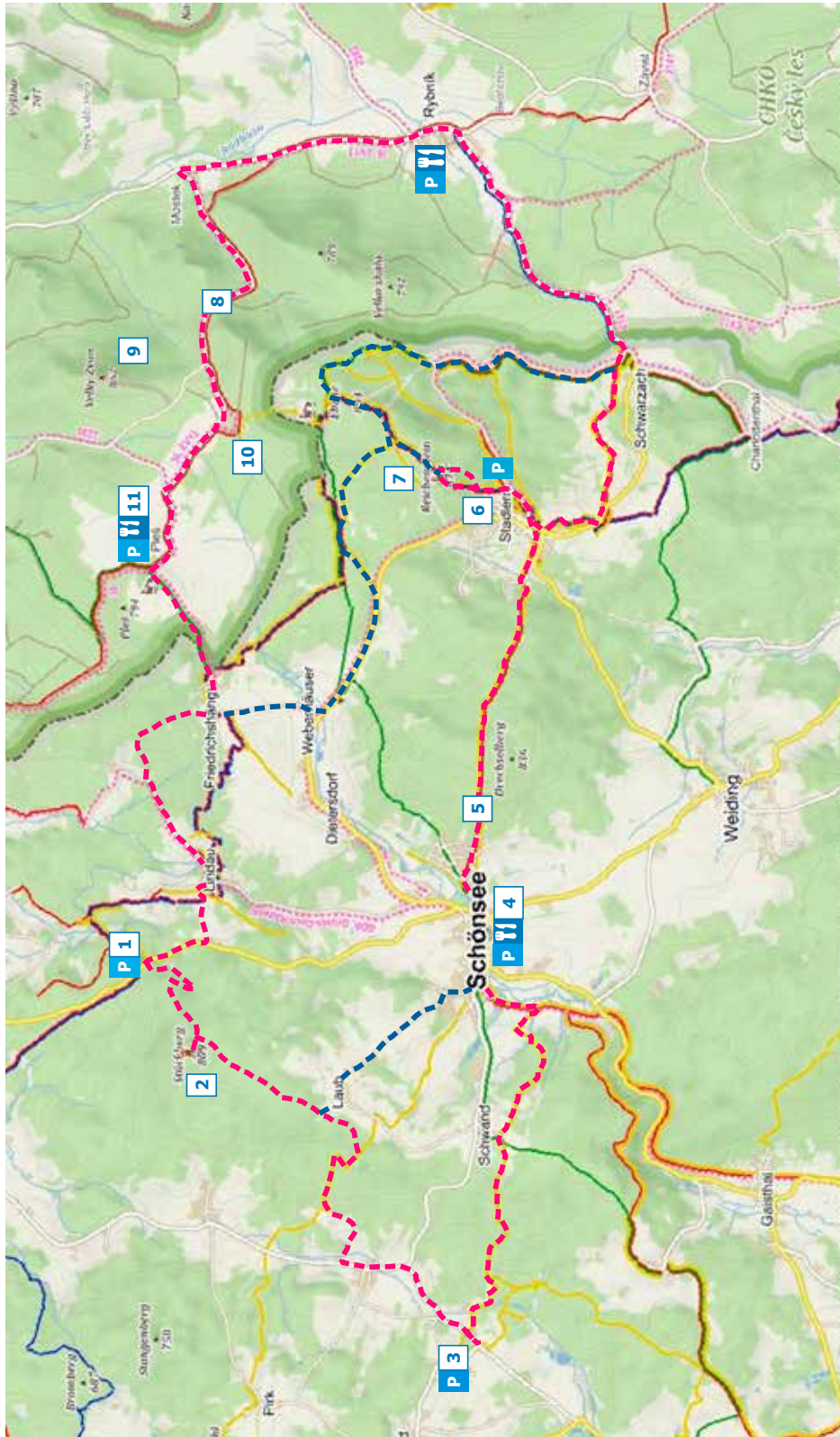
SPRÁVY




📷 M. Kašparová

Nová přírodní památka Niva Bílého potoka

Nedaleko obce Halže na Tachovsku byla před několika lety objevena botanikem Muzea Českého lesa, Petrem Mudrou, zajímavá lokalita. V mozaice olšových luhů, mokřadních a rašelinných luk v nivě Bílého potoka nalezl řadu vzácných rostlin jako je vachta trojlistá, tolije bahenní, kruštík bahenní, prstnatec májový a nenápadná zdrojovka potoční. Lokalita byla v letošním roce vyhlášena přírodní památkou. Veřejnosti byla představena v květnu v rámci cyklu vycházek „Pojd'te s námi do přírody“.



--- výletní trasa časopisu Český les
--- tipy pro zkrácení trasy

P možnosti parkování
 možnosti občerstvení

- 1 Wildpark Eslarn - obora, atrakce
- 2 Stückberg - vrch, rozhledna, rezervace
- 3 výchozí místo NS "Goldlehrpfad"
- 4 Schönsee - historické městečko, kulturní Centrum Bavaria Bohemia
- 5 lesní kaple, křížová cesta
- 6 Gneis am Hochfels - geologická zajímavost
- 7 Reichenstein - zřícenina středověkého hradu
- 8 přírodní rezervace Nad Hutí a Malý Zvon
- 9 přírodní rezervace Pleš
- 10 Václav - zaniklá osada a bývalá rota PS
- 11 Pleš - zaniklá ves





Po prohlídce obory nasedněte tedy na kolo a vydejte se jak jinak než do kopce. Přilehlý vrch nese jméno Stückberg, dosahuje výšky 809 m nad mořem a na jeho vrchol vás neomylně dovedou ukazatele s nápisem „Zum Turm“, neboli „k věži“. Jak už tyto cedule dávají tušit, odměnou za výšlap vám bude panoramatický rozhled do malebné krajiny Českého lesa, který se vám otevře po výstupu na 32 m vysokou rozhlednu Stückberg. Cestou na vrchol vás informační cedule obeznámí s přírodními hodnotami stejnojmenné lesní rezervace. Ve zdejších přirozených lesích s bezzásahovým režimem se vyskytuje především množství chráněných druhů bezobratlých živočichů a hub, které jsou vázány na zdejší typickou vegetaci.

Trasa dále pokračuje 2,5 km po zpevněné lesní cestě okolo vesničky Laub, za kterou se napojí na žlutě značenou dálkovou turistickou trasu (Oberpfalzweg), kterou po jednom kilometru opět opouští a v blízké vesnici Mitterlangau se napojuje na okresní silnici; po té brzy dojedete k malému parkovišti s odpočívadlem. To je také výchozím bodem naučné stezky „Goldlehrpfad“, která na několika tabulích seznamuje návštěvníky se zdejší hornickou historií. Oblast okolí městečka Oberviechtach, nedaleko kterého se právě nacházíte, je považována za historické centrum těžby a zpracování surovin, především zlata. Počátky hledání cenného kovu rýžováním jsou zde datovány až do středověku, postupně se přecházelo k povrchové i podpovrchové těžbě. Na několika místech jsou v terénu dobře patrné jámy vzniklé propadem podpovrchových důlních děl z poloviny 18. století, tzv. pinky. Informační tabule jsou kvůli svému odbornému tématu možná o něco náročnější na překlad, přesto Vás tato naučná stezka v představách spolehlivě zavede do časů dávných horníků.

▲ Stückberg – rozhledna.

◀ Naučná stezka Goldlehrpfad.



▲ *Schönsee.*

► *Budova Centra Bavaria Bohemia v Schönsee.*

Dále vás cyklovýlet povede po žlutě značené dálkové turistické stezce zvané Wander-route Venezianersteig, projedete okolo vsi Schwand a po pár kilometrech se dostanete do malebného městečka Schönsee. Vedle několika příjemných občerstvovacích zařízení, ve kterých se můžete zhruba ve třetině cesty posilnit, stojí za doporučení zejména návštěva kulturního Centra Bavaria Bohemia, které sídlí v historické budově městského pivovaru poblíž náměstí a které již od roku 2006 poskytuje návštěvníkům informace o kulturních cílech a akcích ve východním Bavorsku a západních Čechách. Centrum na své půdě realizuje také tematické výstavy, workshopy

a přeshraniční setkání. (Aktuální informace naleznete na webových stránkách centra www.bbkult.net.)

Z centra města se vydejte dále na západ, kolem kostela svatého Václava a rybníka Köckenweiher, kde se připojíte opět na žlutě značenou stezku, tentokrát s názvem Goldsteig Zuweg Nr. 9B. Tato stezka vás hned za městem provede kamennou křížovou cestou k lesní kapli Máří Magdalény (Magdalenkapelle), dále pak až za městečko Stadlern, kde vás čeká další z vrcholů dnešního výletu, výstup na kopec Reichenstein se stejnojmennou zříceninou středověkého hradu.

Josef Nejdl: *Recepty chodské kuchyně*

Sekaná

Maso se umele, přidá se osmažená cibule, vejce, houska povlhčená vodou, sůl, koření a citronová kůra. Vše se dobře promíchá, zahustí strouhanou houskou, utvoří se šišky, obalí v strouhané housce a pečou se na omastku přes hodinu.

1/2 kg vepřového masa, 3 dkg sádla, 1 vejce, sůl, pepř, 1/2 kg hovězího masa, 5 dkg cibule, 5 dkg namočené housky, 10 dkg strouhané housky, majoránka citronová kůra





- ▲ Schönsee – křížová cesta.
- ▲ ▶ Zřícenina středověkého hradu na kopci Reichenstein.

Pro pohodlný výstup doporučujeme ponechat bicykly ve výchozím místě poblíž malého parkoviště, v jehož blízkosti se nachází také několik informačních cedulí a laviček vyzývajících k odpočinku. Odtud se budete po návratu z vrchu vydávat zpět přes městečko Stadlern a dále pak po jiné žluté turistické trase (Bayern – Böhmen – Runde 1) k hraničnímu přechodu Schwarzach – Švarcava.

Cestou od parkoviště k vrcholu Reichenstein, který leží v nadmořské výšce 874 m, vás na první pohled zaujme vysoká, obnažená skála – právě procházíte přírodní památkou „Gneis am Hochfels“ (neboli rula na vysoké skále). Naučná cedule vás seznámí se způsobem vzniku tohoto i dalších přilehlých rulových útvarů, které jsou součástí geologické zóny moldanubika. Moldanubikum Českého lesa není nijak variabilní, podobné útvary přeměněných hornin můžeme najít v mnoha jeho vrcholových partiích; přírodní památka Gneis am Hochfels je v rámci celku

Českého lesa ojedinělá nejen svými rozměry, ale především lokalizací v nelesní krajině – je obklopena nízkým vřesovištěm s vtroušeným borůvkám, případné nálety keřů zde spásají kozy; skála je tedy významnou dominantou místa.

Samotná zřícenina na vrcholu stejnojmenného kopce je pozůstatkem jednoho z mnoha strážních hraničních hradů, které střežily bezpečnost země, místních i dálkových kupeckých stezek. Hrad byl obýván zhruba od 12. do 16. století, v jeho historii se objevuje také několik údobí spojených s českými pány i husity, kteří hrad v roce 1431 dobyli. Okolní lesy jsou smíšené s převahou buků, nad jejichž koruny vás vyvede stezka vedoucí k hradní věži a vyhlídkové lavičce, odkud je možné přehlédnout kraj světa.

Nasedněte opět na kolo a po necelých 4 kilometrech překročíte česko-německou hranici. Trasa cyklovýletu vede po české straně přes obec Rybník, dále po červeně značené



▪ *Přírodní památka Gneis am Hochfels.*

turistické stezce – tzv. Baarově cestě, kolem tří přírodních rezervací, zaniklou obcí Pleš, za kterou se napojuje na turistickou stezku se zeleným značením; po té dojedete opět k hraničnímu přechodu (Pleš/Friendichshangl). Tato část trasy je bezesporu všem milovníkům Českého lesa a turistiky velice dobře známá. Obec Rybník disponuje dobrým turistickým zázemím, občerstvení poutníkům nabízí také restaurace Pleš. Červená turistická značka vás provede několika zaniklými vesnicemi; nedaleké přírodní lesní rezervace Nad Hutí, Malý Zvon a Pleš chrání fragmenty původních bukových a smíšených lesních porostů s jejich typickými společenstvy a mnoha chráněnými druhy živočichů i rostlin. Nedávnou a nemilou historií českého příhraničí připomíná chátrající areál roty pohraniční stráže zbudovaný v místě zaniklé osady Václav. Zaniklá ves Pleš je jedním z nejnavštěvovanějších turistických cílů Českého lesa, o její historii informují naučné tabule; v ruderálních porostech kolem cest snadno rozpoznáte zbytky

zřícených zdí vesnických stavení, pietní připomínkou bývalého života ve vsi je upravený hřbitov a ruiny kostela. Zaniklou ves dnes obklopují rozsáhlé pastviny, v nichž jsou stále dobře patrné tzv. plužiny – bývalé zemědělské pozemky oddělené většinou kamennými mezemi, které upomínají na tradiční způsoby hospodaření v krajině.

Závěrečná část trasy vás provede přes hranici opět do Německa, tudy přes vesnice Friedrichshäng a Lindau; cestou se ještě můžete pokochat panoramatickými výhledy, než zhruba po 5 kilometrech dorazíte k výchozímu místu – k parkovišti u Wildparku Eslarn.

Tento článek si klade nemalý cíl – být vám inspirací k poznávání krajiny, ve které strávíte mnoho příjemných chvil. Na závěr ještě malá rada – nezapomeňte vzít s sebou podrobnější mapu, ne všechny části popsané trasy jsou značené. Hodit by se mohl také německo-český slovník, ne všechny naučné tabule jsou psané dvojjazyčně.



Den Českého lesa na Zlaté stezce

V Křížové Huti na Domažlicku se v sobotu 25. srpna konala již tradiční akce Den Českého lesa. Letošní 11. ročník byl zaměřen na sklářské řemeslo a prezentaci projektu Zlatá stezka.

Davy návštěvníků se účastnily již slavnostního zahájení, kdy byla na počest 100. výročí vzniku Československa vysazena památná lípa za hudebního doprovodu trubačů z Kolowratových lesů. Velké pozornosti se těšila přednáška znalce místní historie Zdeňka Procházky o sklářství a zajímavostech zdejší lokality spojená s ukázkou sklářského řemesla. Návštěvníci mohli vidět výrobu vinutých perel tzv. „vinutek“, formování či foukání skla nad kahanem, tavení skla v mobilní sklářské peci a výrobu potaše. Ti odvážnější si mohli vyzkoušet foukání skla nebo si vyrobit skleněné květy či perly.

Dále byla připravena ukáзка dravců od sokolníků z Rokycan a zajímavé povídaní o životě těchto

opeřenců. Záchraná služba Royal Rangers nacheystala pro zájemce lanové centrum a nechyběla ani naučná a zábavná stanoviště ve stanech partnerů akce. Den Českého lesa doprovázela hudební skupina BRK z Plzně. Pro děti byla také připravena znalostně pohybová soutěž „Po stopách Zlaté stezky a sklářského řemesla až do Křížové Huti“. Účastníci soutěže plnili na jednotlivých stanovištích tematické úkoly a otázky. Závěrečné stanoviště s opičí dráhou mělo za cíl sesbírat suroviny pro výrobu skla.

Pořadatelé a partneři akce: AOPK ČR, RP Správa CHKO Český les, Plzeňský kraj, Zlatá stezka, Lesy ČR, SVOL, Domažlické městské lesy, Kolowratovy lesy, Dům přírody Českého lesa, Bělá nad Radbuzou, Přimda, MAS Český les, ČSOP Sylva Lunae, Royal Rangers a Nakladatelství Českého lesa.

▪ Zahájení akce, foto M. Jiran



*Výstoupení trubačů z Kolowratových lesů,
foto M. Kašparová*



Vysazení lípy k 100. výročí republiky, foto M. Jiran



Zahájení akce, foto J. Hrdá



*Historická přednáška Zdeňka Procházky,
foto J. Hrdá*



*Ukázka sklářského řemesla,
foto M. Kašparová*



Křížová Huť, foto M. Kašparová



*Ukázka sklářského řemesla,
foto J. Hrdá*



Ukázka sklářského řemesla, foto M. Kašparová



Výroba potaše, foto M. Kašparová



Ukázka sokolnictví, foto D. Hlinková



*Lanové centrum od záchranné služby Royal Rangers,
foto M. Kašparová*



Prezentace partnerů a organizátorů akce, foto J. Hrdá



Prezentace partnerů a organizátorů akce,
foto M. Kašparová



Prezentace partnerů a organizátorů akce,
foto M. Kašparová



Prezentace partnerů a organizátorů akce,
foto M. Kašparová



Kapela BRK, foto J. Hrdá



Blíž přírodě



Pojďte s námi do přírody!

- Navštivte přírodně cenné lokality po celé České republice.
- Vydejte se s námi pěšky, na kole či s kočárky na naučné stezky.
- Sledujte rostliny a živočichy z vyhlídek a pozorovately.
- Objevte s námi orchidejové louky, pralesy a památné stromy.
- Podívejte se do nitra obnovených rašelinišť a mokřadních luk.
- Vyberte si lokalitu na www.blizpriode.cz a vyrazte s NET4GAS a ČSOP do přírody!

Rozvíjíme společensky odpovědnou politiku ochrany přírody s ohledem na současné a budoucí generace a jsme jedním z největších firemních dárců v oblasti ochrany přírody v České republice.

www.blizpriode.cz



- ▲ Exkurze za obojživelníky a bobrem na naučnou stezku Vodní svět u obce Lesná, foto L. Lorencová.
- ▼ Ropucha obecná, foto M. Kašparová.





*Celní potok, foto M. Kašparová.
Hrouzek obecný, foto V. Motyčka.*