

Co sysla v České republice ohrožuje

Ještě v 50. letech 20. století čítaly kolonie sysla na území bývalého Československa i několik tisíc jedinců. Ale během šedesáti let se z hojného hospodářského škůdce stal kriticky ohrožený druh. Největší negativní dopad na početnost syslů měla přeměna krajiny a hospodaření, tedy intenzifikace zemědělství spojená se scelováním polí, zarůstáním nebo rušením mezí a s nadměrným používáním chemických látek. Negativně se projevilo také zarůstání pastvin. V roce 2009 byl celkový počet syslů u nás odhadován na pouhých 3 800 jedinců na 34 lokalitách. Jde o pravidelně kosené plochy s dlouhodobě nízkým travním porostem, což jsou především letiště, tábořiště, chatové kolonie a golfová hřiště.

Sysla obecného chrání národní i evropská legislativa. Podle národní legislativy je řazen mezi kriticky ohrožené druhy. V roce 2008 Ministerstvo životního prostředí přijalo záchranný program sysla obecného, mezi hlavní opatření patří každoroční monitoring kolonií a zajištění pravidelného kosení, nebo pastvy. Blížší informace na www.zachranneprogramy.cz

Projekt LIFE+ a sysel obecný na Lounsku

Projekt LIFE+ Stepi Lounského středohoří je zaměřen na aktivní ochranu mezinárodně významných stepních společenstev. Měl by zajistit trvale udržitelnou péči o stepní biotopy s využitím tradičních způsobů hospodaření, zejména pastvy ovcí a koz. Zaměřuje se i na kriticky ohroženého sysla obecného, jehož kolonie se nacházejí na úpatí kopce Raná a na nedalekém letišti Raná. Kvůli záchraně zdejších syslů tu byla obnovena pastva ovcí a koz a část ploch je pravidelně kosena. Mezi dvěma původně izolovanými populacemi byl vytvořen travnatý pás, který umožňuje migraci mezi oběma lokalitami.



Víte, že...

...mezi přímé příbuzné sysla patří veverka, svišť nebo americký psoun?

...sysli jsou během zimního spánku odkázáni pouze na tukové zásoby, které si vytvoří během léta?

...syslí zimní spánek může trvat až 8 měsíců?

...dnes sysla potkáte nejčastěji na letištích nebo golfových hřištích?

Texty převzaty z publikace:

Uhlíková, J., Matějů, J., Nová, P., Vohralík, V., Korbelová, J. (2012): Sysel obecný – hlodavec, který nesyslí, AOPK ČR, Praha.

Grafická úprava:

David Plouhar & MONELLO

Fotografie:

Titulní foto: sysel obecný (Foto: J. Korbel)
 1 / Sysel žije v koloniích (Foto: V. Dolejší)
 2 / Vrch Raná – jedna z lokalit sysla obecného v Českém středohoří (Foto: J. Kyselka)
 3 / Pastva na Rané (Foto: J. Marešová)
 4 / Sysel obecný (Foto: J. Procházka)
 5 / Zimní spánek sysla může trvat až 8 měsíců (Foto: M. Anděra)
 6 / Sysel obecný (Foto: J. Matějů)
 7 / Sečení louky na úpatí Rané (Foto: J. Marešová)

Vydala:

AOPK ČR, Správa CHKO České středohoří, s příspěvím finančního nástroje Evropského společenství LIFE, 2014

ISBN 978-80-87457-79-5



Více informací naleznete na www.ochranaprirody.cz/life



SYSEL OBEČNÝ

kriticky ohrožený obyvatel stepí



Sysel se představuje

Sysel obecný patří mezi hlodavce. Má obzvlášť nápadné přední řezáky, které mu během života stále dorůstají. Mezi blízké příbuzné syslů patří veverka nebo svišť – ten podobně jako sysel tráví většinu života v podzemních norách. Průměrnou hmotností 300 g (samci jsou menší než samice) a délkou těla 20 cm náleží sysel k našim drobnějším savcům. Při zimním spánku tráví svůj podkožní tuk a ztrácí tak až jednu třetinu své váhy. Kdyby takto zimu prospal člověk, z osmdesátikilového statného muže by se do jara stal pětapadesátikilový střízlík.



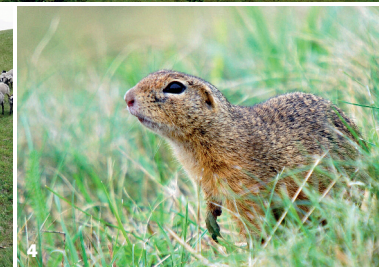
1



2



3



4



5



6

Sysel a jeho život

Sysel obecný žije pospolitě v koloniích. Zvířata v kolonii spolu komunikují očima, pomocí pachových značek a hlasových projevů. Dospělí sysli si tu vytvářejí malá teritoria, která brání, a plošně rozsáhlejší domovské okrsky. Uvnitř domovského okrsku má každý vytvořenou síť chodníčků, které propojují jednotlivé východy z nor.

Během zimního spánku syslům výrazně klesá teplota (až na 0,2 °C), tepová a dechová frekvence. Na rozdíl od křečka si sysel nedělá zásoby potravy a je zcela odkázán na vlastní tukové zásoby. Sysel tedy neslyší, občas ale zmizí ve své noře se stébly trávy, aby je mohl v klidu zkonzumovat nebo jimi vystlat hnízdo.

Sysli se probouzejí v březnu či začátkem dubna, kdy se půda prohřeje na 6–8 °C. Téměř okamžitě následuje období páření. Samice po 25 dnech březosti rodí průměrně 5 lysých mláďat. Ta poprvé opustí noru po čtyřech týdnech života, v necelých dvou měsících si hledají vlastní příbytek. Zabydlí se buď ve starých opuštěných norách, nebo si vyhrabou novou. Tak se kolonie postupně rozšiřuje. Zbytek léta se sysli vykrmují na zimu a od srpna do října uléhají ke spánku.

Potrava sysla

Potrava sysla obecného je velmi rozmanitá, tvoří ji zejména desítky druhů podzemních i nadzemních částí rostlin. Březi a kojící samice mají v oblibě pampelišku lékařskou. V létě a na podzim se sysel živí zejména plody a semeny, aby si vytvořil před zimou dostatečné tukové zásoby. Především březí samice si přilepšují různými druhy hmyzu, vajíčky ptáků ale i drobnými savci.

Přirození nepřátelé sysla

Přirozenými nepřáteli sysla obecného jsou především šelmy. U nás zejména lasice kolčava, lasice hranostaj, liška obecná, kuna skalní, tchoř tmavý a v neposlední řadě kočka domácí, která již zpečetila osud nejedné vymírající syslí kolonie. Ze vzdušných predátorů představuje sysel vítaný zdroj potravy pro káň lesní, motáka pochopa nebo vránu obecnou či straku obecnou. Přímo na lov sysla se specializují zejména tchoř stepní a raroh velký. To je jeden z důvodů, proč jsou oba tyto druhy, podobně jako sysel, u nás velmi vzácné a kriticky ohrožené.

Co sysel potřebuje

Sysel potřebuje trvale nízký travní porost do 15 cm. Protože většinu života tráví v norách, podmínkou je také nízká hladina podzemní vody. Sysel obecný je původně vázaný na stepní prostředí. V době poledové se k nám rozšířil z Balkánského poloostrova, šíření bylo úzce spjato s rozvojem zemědělství, které odlesňovalo krajinu a vytvářelo tzv. kulturní step (pastviny, louky a pole). Do poloviny minulého století u nás obýval sysel kosené louky, pastviny, travnaté okraje cest, meze, náspy a porosty víceletých píceň (jetel, vojtěška).

