



**OCHRANA VELKÝCH ŠELEM V EVROPSKÉ UNII**

**VELKÉ ŠELMY V ČESKÉ REPUBLICE**

**VELKÉ ŠELMY V CHKO BESKYDY V ROCE 2008**

**ROZHOVOR S LUDVÍKEM KUNCEM**

**MIGRAČNÍ KORIDORY**

**PŘÍRODNÍ REZERVACE MAKYTA**

**K**arpaty jsou jedním z největších evropských pohoří. Jsou pozoruhodné svým jedinečným přírodním bohatstvím a nesmírnou estetickou hodnotou. Pramení v nich mnoho významných řek, které jsou zdrojem vody pro desítky miliónů lidí. Karpaty tak vytváří důležité ekologické, ekonomické, kulturní, duchovní a životní prostředí v samotném srdci Evropy. Z přírodního hlediska představuje karpatský region nejen významnou pokladnici biodiverzity, ale také evropsky nejvýznamnější útočiště pro velké savce. Koncem září letošního roku proběhla v rumunském Brašově první konference zástupců karpatských chráněných území. Probíraných témat bylo mnoho, přesto jedním z nejdiskutovanějších byla ochrana velkých šelem a jejich současná situace na území jednotlivých států. A to je také důvod, proč se v tomto čísle Zpravodaje zaměříme především na zhodnocení stavu a ochrany vlka, rysa a medvěda.

František Jaskula

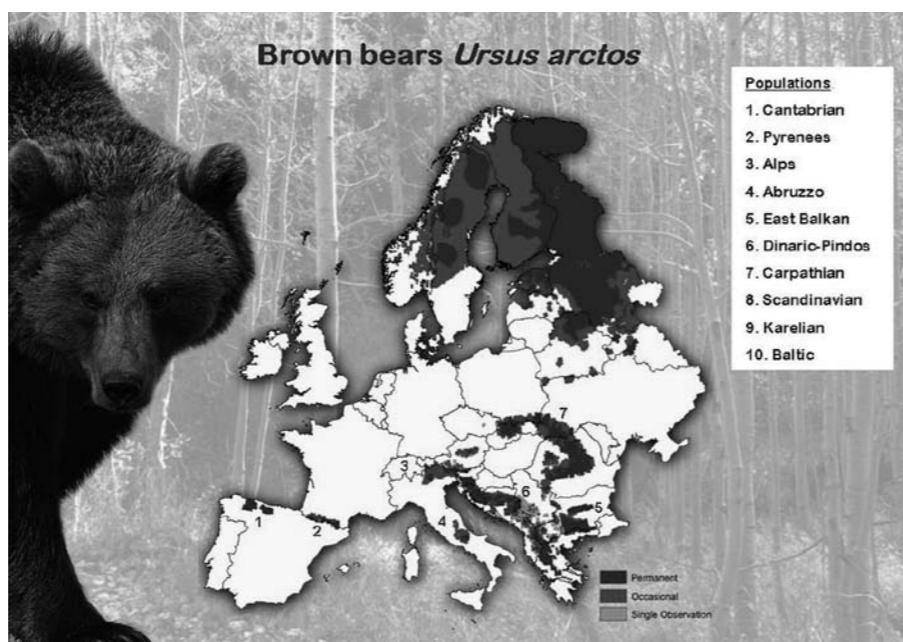
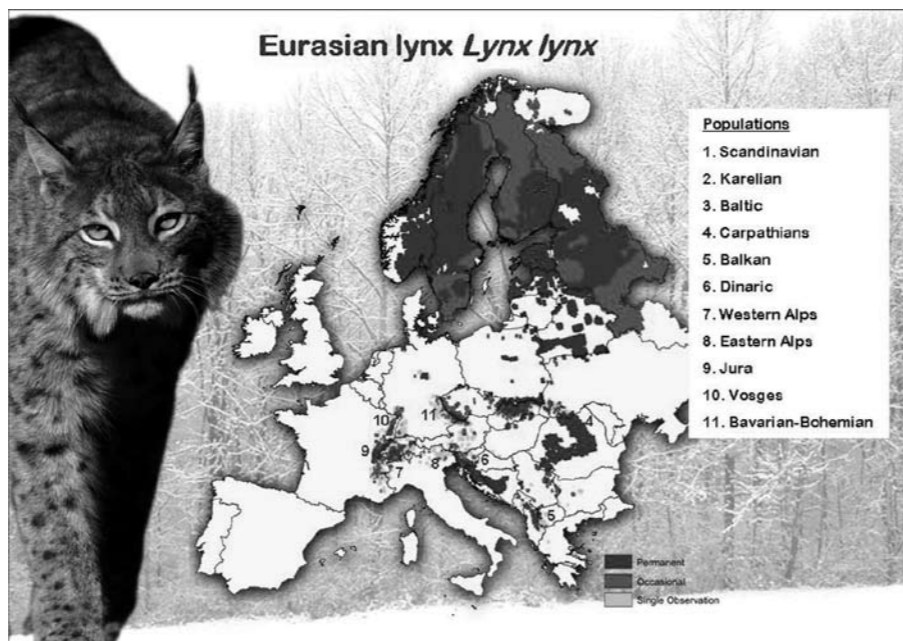
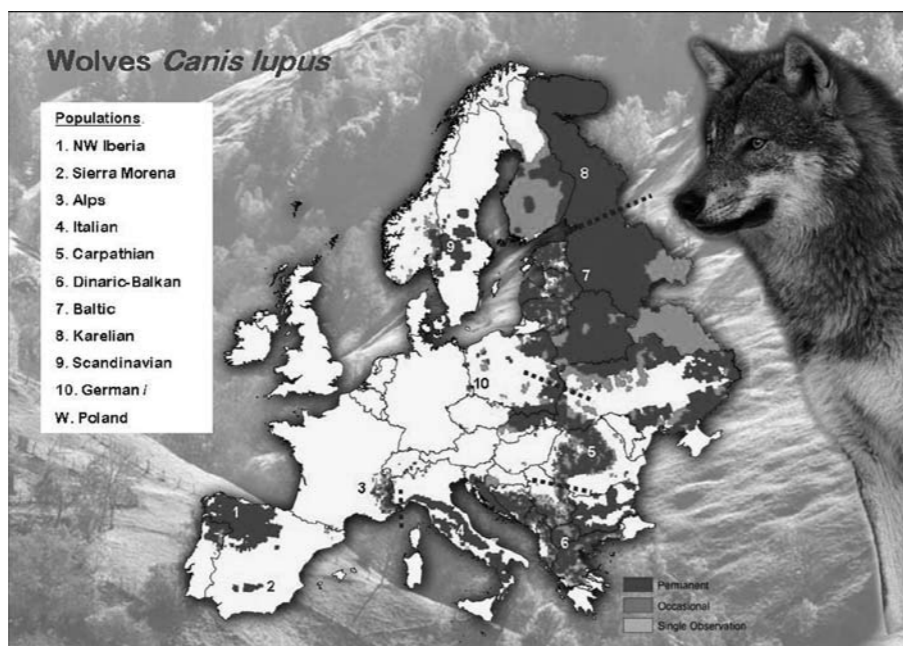


# OCHRANA VELKÝCH ŠELEM V EVROPSKÉ UNII

V současné době státy Evropské unie již pokrývají dostatečně velké území Evropy, aby mohly zajistit přežití populací velkých šelem na tomto kontinentu. Proto existuje v rámci EU celá řada legislativních předpisů a různých vládních i nevládních iniciativ, které si kladou za cíl jejich ochranu. Které šelmy do kategorie velkých evropských vlastně patří? Jedná se o vlka obecného (*Canis lupus*), rosomáka (*Gulo gulo*), medvěda hnědého (*Ursus arctos*), rysa ostrovida (*Lynx lynx*) a rysa pardálového (*Lynx pardinus*). Rosomák a rys pardálový se nám sice mohou zdát z českého pohledu poněkud vzdálení, ale právně oni patří k nejhroženějším velkým šelmám, a to i v celosvětovém měřítku.

Legislativní rámec ochrany velkých šelem v EU je snad všeobecně dostatečně známý. Jedná se především o Směrnici rady č. 92/43/EEC o ochraně stanovišť volně žijících živočichů a planě rostoucích rostlin (z té vychází program Natura 2000) a dále pak o tzv. Bernskou konvenci a CITES. Poněkud širší je seznam nevládních či polo- vládních iniciativ k ochraně šelem. Některé se týkají všech druhů velkých šelem, jiné jen některých (např. SCALP – nejznámější evropská iniciativa týkající se ochrany rysa ostrovida v Alpách). Pro Českou republiku je ale určitě nejdůležitější LCIE (Large Carnivore Initiative for Europe – bližší informace viz. [www.lcie.org](http://www.lcie.org)). Jedná se o pracovní skupinu IUCN – Special Survival Commission. K jejím nejdůležitějším činnostem patří zejména pořádání odborných konferencí a seminářů expertů k vytváření národních Plánů péče (Management plans) pro velké šelmy. Ten poslední seminář se za poměrně širokého zastoupení zástupců z ČR konal ve dnech 10.–11. 6. 2008 ve slovinské Postojně (bližší info viz. [www.mop.gov.si](http://www.mop.gov.si)). Dalšími důležitými iniciativami jsou pro nás CLCP (Carpathian Large Carnivore Project – bližší info viz. [www.clcp.ro](http://www.clcp.ro)) a CELTIC (Conservation of the Eurasian Lynx Trade off and International Cooperation – bližší info viz. [www.lynx-celtic.eu](http://www.lynx-celtic.eu)). Posledně jmenovaná iniciativa se týká metapopulace rysa ostrovida v Německu, Rakousku, České republice, Slovensku a Polsku. V poslední době se však ochranou velkých šelem v Evropě nezabývají pouze ochranné organizace, ale např. i organizace myslivecké. Jako příklad může sloužit symposium CIC (Mezinárodní rada pro myslivost a ochranu zvěře se sídlem v Paříži), které se konalo pod názvem Koexistence velkých šelem a člověka 1. 7. 2007 v Bělehradě (více na [www.cic-wildlife.org](http://www.cic-wildlife.org)).

doc. Ing. Jaroslav Červený, CSc.,  
Česká zemědělská univerzita v Praze  
mapky převzaty z [www.lcie.org](http://www.lcie.org)



# VELKÉ ŠELMY V ČESKÉ REPUBLICE

Moravskoslezské Beskydy jsou jediným místem v České republice, kde se můžeme ve volné přírodě setkat se všemi třemi druhy velkých šelem. Rys, medvěd i vlk tu dosud přežívají navzdory myslivcům či chovatelům ovcí a dobytka na obou stranách hranice. Existence velkých šelem na poměrně hustě osídleném území, s množstvím volně žijící zvěře a pasoucích se hospodářských zvířat nutně vyvolává řadu konfliktů. Je to přímo modelová oblast pro zahájení seriózního výzkumného projektu řešícího komplexně vztah predátora a jeho kořisti, projektu, který umožní popsat adaptace velkých šelem na život v antropizovaném prostředí, zmapovat všechny faktory negativně ovlivňující populační dynamiku velkých šelem a jasně pojmenovat hlavní zásady managementu jejich populací.

## VÝZKUM

Bohužel v posledním desetiletí nebyly do výzkumu velkých šelem v ČR vloženy žádné finanční prostředky. A tak jen díky výsledkům dlouholetého výzkumu rysa v Bavorsku můžeme usuzovat jak prosperuje jeho šumavská populace a aplikovat tyto poznatky i na jednotlivé oblasti, kde se rys v ČR dosud vyskytuje. Není snadné pochopit proč se opakovaně dostává nemalých finančních prostředků na výzkum bobra, sysla nebo vydry a proč se jich nedostává pro velké šelmy?



Pokud bychom jako podklad pro rozhodování o tom, zda výzkum velkých šelem ano či ne vzali oficiální (jedinou) statistiku Českomoravské myslivecké jednoty a porovnali posledních cca 10 let, tak musíme nutně dospět k závěru, že o „přemnoženou“ populaci rysa a „skomírající“ populace vlka a medvěda se není třeba blíže zajímat. Podle této statistiky, podobně jako v minulých letech, žilo v roce 2007 v ČR téměř 250 rysů, 7 vlků a 2 medvědi. Zatímco u vlka a medvěda lze zveřejněný údaj s jistou dávkou shovívavosti tolerovat, tak v případě rysa to zcela určitě možné není. Jak ukazují seriózní terénní šetření, je možné počet rysů na území ČR odhadovat v rozmezí od 80 do 115 jedinců žijících především v jihozápadních Čechách a Beskydech. Přítomnost rysa v dalších oblastech (Jeseníky, Oderské vrchy, Labské pískovce, Brdy), kde se ještě na sklonku minulého století běžně vyskytoval, je dokládána jen sporadicky nebo není v posledních letech (2006–2007) doložena vůbec.

## OCHRANA

Velké šelmy jsou nedílnou součástí zdravých evropských ekosystémů a na většině územích, kde se dosud vyskytují, je jejich ochrana prioritní záležitostí. Existuje řada příkladů vhodného managementu, a to i s cílenými zásahy člověka do jejich populační dynamiky. Každému takovému rozhodnutí však musí předcházet detailní





poznání všech faktorů ovlivňujících prosperitu daného druhu. Tam, kde k řešení problémů koexistence s velkými šelmami přistoupili s nadhledem, investují finanční prostředky do jejich výzkumu a hlavně respektují zjištěné poznatky, se zprávy o velkých šelmách velmi rychle přesunuly z bulvárního tisku na stránky odborných časopisů. Tam, kde to neudělali převládají emoce a znesvářené strany jen velmi těžko hledají přijatelný kompromis.

To, že jsou Beskydy dosud jediným domovem medvěda, vlka a rysa v ČR svědčí zatím pouze o jejich neuvěřitelné schopnosti přizpůsobit se daným podmínkám, ale bohužel to neříká nic o našich zásluhách na zajištění trvalé existence na tomto území. To bude úkol velmi obtížný! Odhlédneme-li od místních problémů (ilegální

## VELKÉ ŠELMY V CHKO BESKYDY V ROCE 2008

Stejně jako v předešlých letech i letos Správa CHKO Beskydy průběžně sledovala aktuální výskyt rysa ostrovida, medvěda hnědého a vlka obecného ve zdejších horách. Ve dnech 28. 2.–2. 3. 2008 se v CHKO Beskydy uskutečnilo mapování výskytu velkých šelem. Přes nedostatek sněhu v nižších horských polohách bylo zaznamenáno 16 údajů o přítomnosti rysa (stopy, trus, kořist, hlasové projevy, přímé pozorování), 18 údajů o vlčích (stopy, trus) a 1 medvědí výskyt (drápance na stromech). Nadále zůstávají nejvýznamnějšími místy výskytu šelem nejvyšší a nejdlehlější horské masivy (Smrk, Trojačka, Kněhyně, Čertův mlýn, Lysá hora, Travný, Ostrý, Ropice, hřebenová část Vsetínských vrchů a odlehlé morav-

šetření útoku vlků v Karolince



odstřel, averze části obyvatel atp.), je klíčem k jejich přežití především dostatečná početnost v příhraniční části Slovenské republiky a jejich migrace do Beskyd. Tady je prostor pro jednání.

Velké šelmy jsou mediálně velmi vděčné téma, jejich existence je často demonizována, lovecké schopnosti dramatinizovány a nebezpečnost nadhodnocena. I v civilizované zemi zcela spolehlivě rozděluje společnost názor na jejich existenci – ochranu. Velké šelmy jsou také vrcholem potravní pyramidy s důležitým postavením v ekosystému ovlivňující jeho vyváženost, mají právo na životní prostor a my máme povinnost udělat vše proto abychom jim ho zajistili.

RNDr. Petr Koubek, CSc., Akademie věd ČR

skoslovenské pomezí (Beskydy, Javorníky). Podle získaných informací žilo v únoru až březnu 2008 na území CHKO minimálně 13 rysů, 7 vlků a 4 medvědi.

Na stejných i dalších beskydských lokalitách byl zjištěn výskyt velkých šelem také během jarního a letního období 2008. Nález vlčích stop všude v horách i v podhůří potvrzují platnost rčení, že vlka živí nohy. I díky své pohyblivosti právě vlci nejčastěji napadali nedostatečně zabezpečená hospodářská zvířata. První útok vlků na ovce byl v letošním roce nahlášen 7. března, dosud poslední 19. září. V období od března do září vlci prokazatelně usmrtili 9 ovcí a 3 kozy, a to na 7 místech – Dolní Lomná (1x), Janová (1x), Karolinka (2x), Velké Karlovice (3x). Vždy se jednalo o hospodářská zvířata ponechána přes noc v klasických pastevních ohradách na odlehlých horských pastvinách obklopených lesy. Všichni poškození chovatelé obdrží finanční náhradu dle zákona č. 115/2000 Sb. O náhradách škod způsobených vybranými chráněnými druhy živočichů.

Z hlediska ochrany velkých šelem i horských ekosystémů je potěšující fakt, že všechny tři druhy se v Beskydech pravidelně rozmnožují. Svědčí o tom každoroční výskyt dospělých i mladých zvířat (přímá pozorování, nálezy jejich pobytových znaků). Pokud jde o letošní přírůstky, např. v oblasti Smrku byla v květnu pozorována medvědice s malým medvědítkem. V srpnu se opakovaně ozývalo vytí vlčí rodiny v okolí Konečné. Brzy poté byly koncem srpna nalezeny čerstvé stopy dospělých vlků a vlčat v údolí Černé Ostravice a v září u roztrhaných ovcí ve Velkých Karlovicích.

Výskyt šelem byl i letos zaznamenán na jejich migračních cestách mezi jednotlivými pohořími (kupř. Jablunkovská brázda – vlk, Staré Zubří – vlk, Velké Karlovice, U tabulí – vlk, Lidečko-Lomensko – medvěd, vlk, rys) a v lokalitách navazujících na tyto trasy (Girová – medvěd, Velký Polom – vlk, rys, medvěd, Veřovické vrchy – vlk, rys, medvěd, Janová – vlk). CHKO Beskydy je evropsky významná lokalita velkých šelem. Tato okrajová část Karpat však může zůstat domovem rysů, vlků a medvědů jen tehdy, podaří-li se ji uchránit před dalším zpřístupňováním a narušováním lidskými aktivitami.

RNDr. Dana Bartošová

## ŠELMY A ČSOP RADHOŠŤ

Mapováním výskytu velkých šelem v CHKO Beskydy se ZO ČSOP Radhošť z Rožnova pod Radhoštěm zabývá od roku 1994. Naše práce se zaměřuje zejména na podrobné získání dokumentace pobytových znaků po přítomnosti těchto šelem v přírodě u nás i na Slovensku. A právě z terénu jsme odlišili největší množství medvědích, rysích a vlčích stop a sbírku sádrových odlišk jsme představovali na výstavě v Národním muzeu v Praze. Pořádáme výstavy o těchto šelmách pro veřejnost i množství odborných přednášek v ČR, ale i v zahraničí. Vydáváme vlastní propagační materiály v podobě letáčků (Rys ostrovid, Medvěd hnědý, Stopy a stopování šelem), vlastní publikace jako jsou např. Terénní příručka velké šelmy. Podíleli jsme se na přípravě nové Metodiky ČSOP o ochraně velkých šelem. Také spolupracujeme s dalšími nevládními organizacemi a s odborníky z AV ČR, MŽP ČR a SR, kteří se zabývají ochranou velkých šelem.

Letošní projekt, zaměřený opět na mapování výskytu velkých šelem v Beskydech, je pokračováním úspěšného sedmiletého projektu od roku 2000. A před námi stále leží jediná otázka: „Dovolíme těmto šelmám návrat do Beskyd? Pokud ano, to závisí pouze na kladném soužití lidí s těmito jedinečnými tvory karpatské přírody.“

Michal Šulgan  
koordinátor projektu velké šelmy

## ŠELMY A ČSOP VALAŠSKÉ MEZIŘÍČÍ

ČSOP Valašské Meziříčí se věnuje ochraně velkých šelem intenzivně už řadu let. Velkou zásluhu na tom má Ludvík Kunc, nadšený propagátor a jeden z největších znalců jejich života u nás. Pravidelně provádí monitoring jejich pobytu v Beskydech i na Valašsku a pomáhá připravovat knihy a další materiály – naše organizace vydala osvětové publikace Velké šelmy v Beskydech (2002) a Ochrana hospodářských zvířat před velkými šelmami (2007). Ta byla určena pro chovatele, aby se znovu naučili žít se svými stády v krajinně obydlené šelmami.

Spolupracujeme se Správou CHKO Beskydy a Hnutím Duha při nejrůznějších akcích na ochranu a popularizaci velkých šelem, přípravě ochranných metodik a plánů i besedách s mysliveckými hospodáři.

Byli jsme také při odchytu známého beskydského medvěda – Míši z Brodské. Letos v září jsme se podíleli na přípravě Ekologické olympiády na Pulčíně zaměřené především na ochranu velkých šelem a sledování jejich pobytových znaků.

Jiří Jurečka

## TO, CO MĚ NAUČIL RYS, BYCH NEZÍSKAL ANI ZA DALŠÍCH 60 LET CHOZENÍ PO KARPATECH



**Rozhovor s Ludvíkem Kuncem (74), výtvarníkem, publicistou a odborníkem na velké šelmy.**

**Na čem v současné době pracujete?**

Přítel, který se věnuje především psovitým šelmám, Jaroslav Monte Kvasnica připravuje k vydání knížku, kde jsou shromážděny veškeré informace o vlčích ve světě. Má spoustu nesmírně zajímavých historek. Takže jsem se nabídl, že mu pro tu knihu udělám ilustrace. Napsal mi tedy, že potřebuje namalovat útok vlků na pižmoně, bizony a další. Já jsem tyhle scény nikdy neviděl, tak jsem sehnal hromadu fotek a nastudoval si to. Byl to těžký úkol, protože přeci jen už jsem si zvykl dělat to, co chci, a ne to, co je „povinnost“. Takže se teď zase mohu vrátit k tomu, co je mou náplní, a to malování zvířat, která mě zajímají.

Kresby vystavuji například ve výtvarném studiu Viridian v Ostravě. Letos v prosinci by měla končit výstava o velkých šelmách v muzeu v Třinci. Velkou zásluhu má na tom Ing. František Šulgan se zoologem z Považského muzea, Dr. Lacem Hlôškou, který dodal ty nejlepší vycpaniny. Já jsem dodal kresby medvěda a vlka, výstava o rysovi už byla předtím v Terchově. Když jsem to viděl hotové, tak jsem si říkal, to by mohlo jít hned do Národního muzea. Mezitím, když zdraví dovolí, tak chci vyrazit někam na Kysuce nebo na Mionší. Taky se chystám příští rok na východ, na Runinu, až budou vlčata, letos mi to kvůli nemoci nevyšlo.

**Která šelma je Vám nejbližší?**

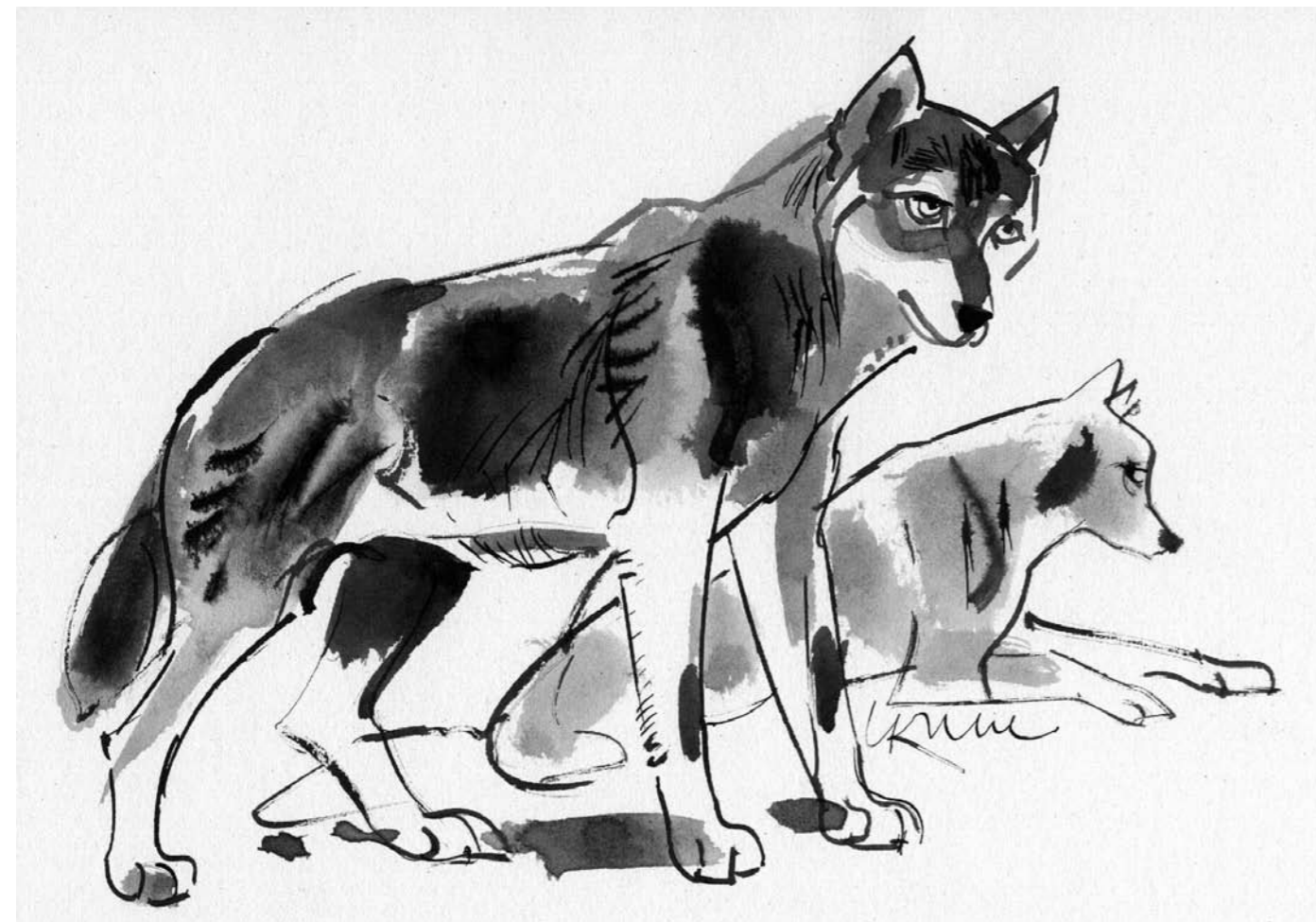
Pracoval jsem 43 let v ZOO v Ostravě. Měl jsem tam rysa Sixiho a vedle toho další krotká zvířata. Pochopil jsem, jaké nároky mají divocí rysové. Po karanténě byla zvířata vypuštěna do různých míst v Evropě. No a to byla má záležitost, řekl bych, že stěžejní. Měl jsem spoustu volného času, abych odchycená zvířata získával od lesníků ze Slovenska.





Když jsem chodil s rysem Sixim v terénu, dal mi informace, které bych jinak nezjistil. Kdybych chodil dalších 50, 60 let ve stopách rysů nejen tady v Beskydech, ale po celých Karpatech, tak nemůžu získat ani 10 procent vědomostí, jako tak, když jdete s tím polokrotkým rysem, který všecko vidí, všecko slyší a bere vítr... Posléze, když už ten rys v roce 1984 odešel do rysích lovišť sem si vždy říkal, jakou cestu by on volil a velmi mě potěšilo, že jsem skutečně tu cestu odhadl. On mě učil, a tím, že značil v terénu různá místa, jsem věděl, co mají rysové obzvláště oblíbené - ten pařez, ten balvan... A měl jsem ještě v té době další pomůcku, a tou byl hrubosrstý jezevčík, který byl posedlý stopováním rysa.

Tak to je záležitost, kdy se i člověk stane posedlý poznáním. Každý rys je jiná, každý má jinou povahu,



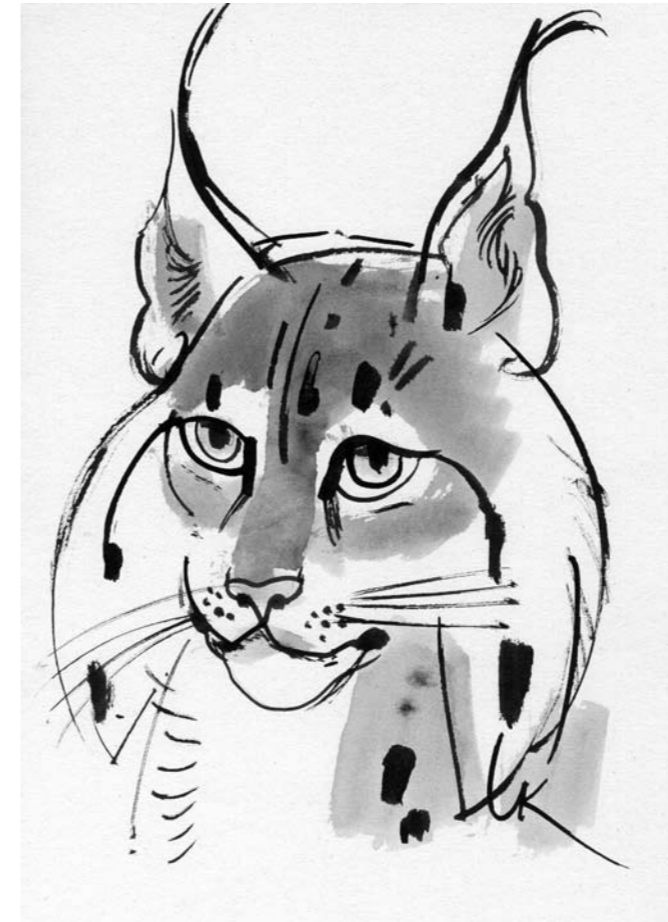
jiné lovecké schopnosti. Zážitků s rysem Sixim bylo mnoho. Viděl jsem, jak ulovil deset divokých králíků a pouštěl je, jenom trénoval. Viděl jsem techniku lovu, kolik to trvá, než se k tomu lovu dostane. Byl jsem pozorovatelem událostí a věděl jsem, že k nim nikde jinde nemůžu přijít.

#### **Jak se v Beskydech změnil vztah k velkým šelmám?**

Já jsem začínal v období, kdy tady třeba rys ještě nebyl chráněn po celý rok. V roce 1961, kdy sem rysové přišli po válce, byly velké škody, bylo tady asi 28 rysů. Pro neúměrné škody byl v Severomoravském kraji povolen na krátkou dobu odstřel. Stejný počet rysů byl taky v Jeseníkách. Stačila krátká doba a v roce 1971 už tam nebyl jediný rys. Já jsem znovu a znovu upozorňoval, že rys už je zlikvidovaný i tady. Psal jsem dopisy, že už je situace s rysy špatná, než se podařilo tu vyhlášku stáhnout. A pak se zase ze Slovenska někteří mladí rysové vraceli. V Beskydech jsou podmínky zhruba pro 20 rysů. Území už je rysy nasycené. Samice můžou v teritoriu zůstat, mladí samci musí pryč.

Situace se v tomto směru zlepšila. Prováděl jsem to, co teď provádějí vlčí hlídky. Chodil jsem a přesvědčoval jsem místní, že nemají nikdy jistotu, že tam nejsem za stromem. Dnes je také více lidí, kteří se o šelmy zajímají. Mezitím proběhla telemetrie na Šumavě, kdy se zjistila zase spousta informací o rysech, jak velké mají teritorium. Já jsem měl informace především ze Slovenska. Početní stav v Beskydech je dobrý, ale

hodně záleží na tom, aby byl dobrý i na Slovensku, musí tu být návaznost. Jsem rád, že se Slovenskem máme dobré vztahy, a že lidé jako Ing. František Šulgan nebo RNDr. Dana Bartošová dál tyto vztahy prohlubují.



Z druhé stránky zase těch povinností, co mají zoologové, je tolik, že nemají zdaleka to štěstí jako jsem měl já, že jsem byl často uvolněn pracovně na týden. Vidím vše mnohem lepší, z hlediska zájmu, a také, že se proplácí škody. Když jde člověk za rysem, tak se dozví spoustu věcí třeba i kolem tetřeva nebo jeřábka. Většinou potřebujete na získání informací hodně času. Ale pokud je tím člověk posedlý desetiletí, tak se mu dostane nakonec odměny. Vždycky za tím musí jít sám a ne jen s někým, kdo řekne, pojď sem, já ti ukážu, kde loví rys.

#### **Jsou pořád šelmy ohroženy pytláctvím?**

Nebezpečí pytláctví hrozí pořád. Snaha mít lepší trofej z rysa... Ve Velké Fatře dokázal jeden člověk zlikvidovat část populace. Pokud se najde takový lovec, jako byl tento, tak dokáže ulovit i sto rysů. Rys je velmi zranitelný. V tom směru osvěty se už udělalo hodně a stále se dělá. Myslím si, že se i lepší vztah, jaký mají dnes myslivci k rysům. Na druhou stranu je dnes zase obrovský hlad po té nádherné kožešině, mít to, co druhý nemá. Takže to nebezpečí je trvalé. A hlavně i terénní auta. Místa jsou teď snáze dostupná. A rys, stejně jako vlk, před autem neutíká, zůstane stát a dívá se na auto. Nikdy se to neodnačí.

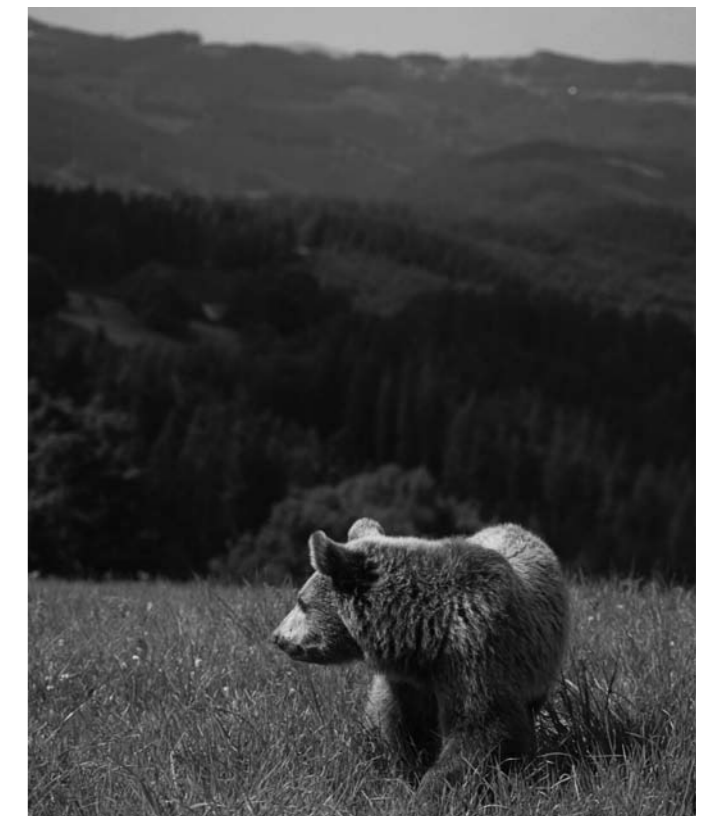
Osvěta je dobrá třeba i o tom, jak se chovat při setkání s medvědem. A nevěřil jsem, že jednou medvěd bude tady, že mi revírník Ing. Libor Konvičný řekne, ten 200 kilový medvěd chodí tady, už ho vidělo několik lidí. Teď naposledy byl medvěd pod Stolovou, chodil tam na kukuřičné políčko. Úžasná věc. Jsou místa, třeba kolem Černé Ostravice, kde jsem si říkal, že tady vlci mají vhodný terén. Dnes přímo cítím, že tam ten vlk proběhl. A najdu i stopy, slyším i vyty smečky.

#### **Kam chodíte v Beskydech nejraději?**

Pro mé pozorování byl nejlepší Smrk. Mnohokrát jsem si zajistil pobyt na Hubertce a chodil po okolí. Posléze jsem pak prošel všechny rezervace, které v Beskydech byly.

Já jsem byl vždycky v Beskydech zatížený také na stromy. A ještě jsem zachytil dobu, kdy tady byla řada pralesních zbytků. Zůstalo několik jedlí, které měly 200 nebo 300 let, chodil jsem se na ty stromy dívat a na některé se dalo i vylézt. Pro výtvarníka nebylo nic lepšího. V té době jsem měl nejoblíbenější stromy v pralesi Mionší. Na vrcholu rostla 50 metrová jedle s větvemi až na zem. Říkal jsem si, že ten prales je zajímavější než všechny rezervace, které jsem znal ze Slovenska. V té době tam rostlo ještě několik jedlí. Jedna z nich už padla, měla velkou dutinu a do ní chodil rys. Já jsem mu tam nanosil i seno. A chodil jsem tam potom roky, s tím, že se tam někdy potkáme, ale nepotkali jsme se. V té době navštěvoval Mionší pouze rys, žádný vlk a medvěd. Žádný nebyl ani v dohledu a kdybych byl tušil, že zde jednou vlk i medvěd bude, byl bych šťastím bez sebe.

Ludvíka Kunce se ptala Petra Vlčková, rozhovor je redakčně zkrácen, doplněn kresbami Ludvíka Kunce





# MIGRAČNÍ KORIDORY

Schopnost pohybu je vlastní většině živočichů, schopnost aktivního či pasivního šíření prakticky všem organismům. Populační ekologie proto používá k popisu šíření celou řadu pojmů s tím, že podle charakteru pohybu se hovoří o disperzi nebo o migraci (typické velké přesuny mnoha jedinců na velké vzdálenosti, tahy atp.) – viz např. Begon et al. (1997). Pojem migrace je však často zevšeobecňován a vztahován na většinu prostorových aktivit živočichů, zejména pak obratlovců a nejčastěji obojživelníků a velkých savců. Pro některé druhy nebo celé skupiny živočichů je typické využívání ustálených migračních koridorů, tahových cest apod. Používání pojmu migrační koridor se však opět ustálilo v obecnější a formalizované či „techničtější“ rovině jakožto označení částí území nebo prvků v krajině, které zajišťují konektivitu populací, umožňují a usnadňují pohyb nebo vytvářejí potenciál pro migraci, a to i pro druhy s převážně disperzním typem šíření. Tento více méně formalizovaný přístup pak umožňuje lépe hodnotit vliv fragmentace krajiny i prostupnosti území nebo jednotlivých staveb tvořících překážku migrace (migrační bariery).

## FRAGMENTACE KRAJINY

Vzrůstající míra fragmentace krajiny a současné snižování její prostupnosti a vznik migračních bariér ohrožují nejen lokální (oslabené) populace, ale i fungování

*migrační trasa šelem pod estakádou mezi Jablunkovem a Mosty u Jablunkova*



celých metapopulačních systémů jednotlivých druhů. Za hlavní faktor přispívající k fragmentaci krajiny se všemi jejími neblahými důsledky jsou považovány liniové, zejména dopravní stavby. Obdobně však působí i rozsáhlé zemědělsky nebo průmyslově využívané plochy, oplocené areály, včetně pastvin, a v současnosti stále více také „běžná“ obytná výstavba. Pro zachování řady dnes vzácných a ohrožených druhů, ale i pro zachování životaschopnosti populací běžných druhů a celkové stability ekosystémů v krajině je proto nezbytné věnovat pozornost jak ochraně dostatečně velkých ploch s vhodnými biotopy, tak ochraně funkčních migračních koridorů garantujících dostatečnou konektivitu mezi populacemi a fungování metapopulací jako celku.

## MIGRAČNÍ PROSTUPNOST KRAJINY

Problematice zajištění migrační prostupnosti krajiny (pro druhy s velkými prostorovými nároky – velké kopytníky, velké šelmy) je zejména v souvislosti s dopravními stavbami věnována pozornost v ČR již delší dobu a v současnosti existují odborné metodiky popisující základní východiska a potřebná opatření (Hlaváč, Anděl, 2001; TP 180, 2006). Nově je pro navrhování dopravních staveb zpracována také metodika hodnocení fragmentace, (Anděl et al., 2005; TP 181, 2006). V praxi se však tyto metodické přístupy uplatňují jen velmi pozvolna – důsledné hodnocení z hlediska fragmentace a migrační prostupnosti je u dopravních liniových staveb zpracováváno ojediněle a vlastní realizace potřebných opatření také není příliš častá (migrační objekty



na D 11, D 47, včetně připravovaného řešení v úseku 4704 Lipník n. B.–Bělotín, připravovaný ekodukt přes silnici I/11 v Mostech u Jablunkova aj.).

## STAVBY A OPATŘENÍ

O co nižší je množství realizovaných opatření, o to závažnější je fakt, že tyto realizované stavby a opatření byly dosud z různých důvodů pojmány osamoceně, bez řešení širších vazeb, což může ohrožovat jejich funkčnost a v důsledku tedy i efektivitu vynaloženého úsilí a prostředků. Typickou ukázkou je náš první „ekodukt“ postavený před lety (tehdy nikoli na základě požadavků ochrany přírody) na komunikaci R 35 u Dolního Újezdu (před Lipníkem nad Bečvou), který sice umožňuje zvěři přechod z lesního komplexu přes dálnici, ale pokračuje na jižní straně nevhodným skalnatým zářezem relativně frekventované silnice 437 a dále do zastavěného území obce. Ve většině případů však problém nebude takto jednoznačný a funkci migračního koridoru může narušit například „jen“ nevhodné využívání krajiny nebo zdánlivě nesouvisející výstavba ve větší vzdálenosti od řešeného místa. Takovým příkladem je aktuálně řešená otázka zachování migrační prostupnosti Jablunkovské brázdy, tedy propojení Slezských a Moravskoslezských Beskyd. Zde je (kromě hraničního úseku v Mostech u Jablunkova s navrhovaným ekoduktem) poslední další volný průchod situován do míst navazujících na mostní estakádu č. 193 na silnici I/11 za měs-

tem Jablunkov, která svými parametry plně vyhovuje nárokům všech zde migrujících druhů velkých savců, avšak zachování migračního koridoru v těchto místech je v konfliktu s předpokládaným rozvojem města, které navrhuje výstavbu průmyslové zóny v těsné blízkosti estakády a obytnou zástavbu ve větší vzdálenosti.

## STUDIE A PROJEKTY

Je tedy zřejmé, že k úspěšné ochraně populací druhů s velkými prostorovými nároky, ale i ostatních druhů ohrožených zhoršující se prostupností krajiny, je nezbytné zajištění systematické ochrany migračních koridorů (ve smyslu ploch poskytujících potenciál pro šíření různých druhů) a tím i zajištění konektivity populací. Územní systém ekologické stability, který se nabízí jako již existující nástroj k zajištění takovéto systémové ochrany, tyto požadavky naplňuje jen z části. Z toho důvodu byla zpracována studie vymezující přístup k ochraně migračně významných území na celorepublikové úrovni (Anděl, 2007) a její výsledky využila AOPK ČR pro přípravu mapového podkladu jako jednoho z poskytovaných územně analytických podkladů dle stavebního zákona. Další rozpracování této problematiky ve vztahu k územnímu plánování je součástí probíhajícího projektu VaV SP2d4/32/08 „Vyhodnocení migrační propustnosti krajiny pro velké savce a návrh ochranných a optimalizačních opatření“.

Vzhledem k v současnosti probíhající intenzivní výstavbě dopravní infrastruktury, ale i rozvoji sídel a změnám ve využívání krajiny, je nezbytné věnovat zvýšenou pozornost vyhodnocení kritických míst (zejména takových, kde hrozí omezení migrace mezi jednotlivými zoogeografickými oblastmi atp.) a zajištění jejich ochrany – to je aktuální potřeba, která vyžaduje zájem odborníků se znalostí místních podmínek i účast zainteresované veřejnosti.

Ing. Jan Šíma, MŽP ČR

Použité zdroje:

Anděl, P., Gorčicová, I., Hlaváč, V., Miko, L., Andělová, H., 2005: Hodnocení fragmentace krajiny dopravou, Metodická příručka. Agentura ochrany přírody a krajiny, Praha, 99 s.

Anděl, P., Gorčicová, I., 2007: Návrh koncepce ochrany migračních koridorů velkých savců v rámci územního plánování – způsob výběru a vymezení koridorů, Liberec, Studie pro MŽP.

Begon, M., Harper, J. L., Townsend, C. R., 1997: Ekologie – jedinci, populace a společenstva. Vydavatelství Univerzity Palackého, Olomouc, 949 s.

Hlaváč, V., Anděl, P., 2001: Metodická příručka k zajišťování průchodnosti dálničních komunikací pro volně žijící živočichy. AOPK ČR, Praha, 51 s.

Technické podmínky č. 180 Migrační objekty pro zajištění průchodnosti dálnic a silnic pro volně žijící živočichy. – Ministerstvo dopravy, 2006, ISBN 80-903787-0-6.

Technické podmínky č. 181 Hodnocení průchodnosti území pro liniové stavby – Ministerstvo dopravy, 2006, ISBN 80-903787-1-4.





Přírodní rezervace Makyta vyhlášená 18. listopadu 2008 v CHKO Beskydy se stala se svými 187 ha nejrozsáhlejším maloplošným zvláště chráněným územím Zlínského kraje.

Rezervace se nachází v okrese Vsetín v katastru obce Huslenky v jihozápadní části Javorníků na podloží tvořeném soláňskými pískovci. Nadmořská výška území se pohybuje od 620 do 922 m n. m. (nejvyšší vrchol Makyta). Jihovýchodní část území kopíruje hranici se Slovenskou republikou. V historii byla tato oblast řídce osídlena a lesy se využívaly k pastvě dobytka. V 19. století zde docházelo k těžbám spojených s přirozenou obnovou listnatých dřevin a výsadbou smrku.

Lesní prostředí PR Makyta dnes tvoří převážně horské bučiny s jedlí, smrkem a javorem klenem s četnými přechody k suťovým porostům. Lesní porosty jsou dosud málo narušeny těžbami plošného charakteru. V přírodě blízkých lesích najdeme z ohrožených bylin například měsíčnici vytrvalou, lilii zlatohlavou, prstnatec Fuchsův, sněženko podsněžník a okrotici dlouholistou. Z dalších rostlin jsou to například dymnivky, sasanky a kokořík přeslenitý nebo kapradina rozložená a laločnatá. Na několika podmáčených plochách jsou bohaté populace česneku medvědího. Bylo zde určeno 70 druhů hub, k zajímavým nálezům patří misenka oranžová a psivka obecná.

V oblasti Makyty se trvale vyskytuje rys ostrovid. V širším okolí byl zaznamenán rovněž výskyt medvěda hnědého a vlka. Ornitologický průzkum zaznamenal celkem 64 druhů ptáků.

Nejvhodnějšími zjištěnými druhy jsou například strakapoud bělohřbetý, datlík tříprstý, jeřábek lesní, lejsk malý, lejsk bělokrký, holub doupňák, žluna šedá, datel černý a kos horský. Hojně se zde vyskytuje mlok skvrnitý a ojediněle také vzácný střevlík hrboletý.

Negativní vliv na výskyt ptáků a velkých šelem mohou mít aktivity spojené s poměrně frekventovanými turistickými trasami, které vedou přes rezervaci a po její hranici. Zmlazení méně zastoupených dřevin je poškozováno jelení a srnčí zvěří.

Cílem ochrany Přírodní rezervace Makyta je zachování souvislé plochy horských lesů s přirozenými procesy, zvýšení zastoupení jedle, zachování hodnot území pro chráněné druhy rostlin a živočichů a postupně území ponechat samovolnému vývoji.

Území PR Makyta je také součástí nadregionálního biocentra, 1. zóny CHKO Beskydy a v rámci soustavy Natura 2000 také Evropsky významnou lokalitou Beskydy a Ptačí oblastí Horní Vsacko. Výčet různých stupňů legislativní ochrany jenom potvrzuje přírodní hodnoty nově vyhlášené rezervace.

Z Plánu péče o Přírodní rezervaci Makyta na období 2009–2019 (autor: Ing. Michal Servus, úpravy: Ing. Pavel Popelář) zpracovala P. Vlčková, upravil P. Popelář

## PŘÍRODNÍ REZERVACE MAKYTA



*lilie zlatohlavá*



*smíšený les v hřebenové části Makyty*



*rys ostrovid*



*prstnatec Fuchsův*



*jarní aspekt s dymnivkou dutou*



# Hnutí DUHA BUDE DÁL CHRÁNIT VELKÉ ŠELMY

eea grants  
iceland liechtenstein norway

norway grants



nadace rozvoje  
občanské společnosti

Nový dvouletý projekt na ochranu vlků, rysů a medvědů v Beskydech v červenci zahájilo Hnutí DUHA. Navazuje tak na dosavadní úspěšnou práci v ochraně velkých šelem.

Vrcholoví predátoři – vlk, rys a medvěd – neměli nikdy na různých ustláno, pokud docházelo k jejich setkání s lidmi. Člověk je intenzivně pronásledoval už ve středověku, ale výrazně jich začalo ubývat v 18. století: za vlády Marie Terezie začalo platit nařízení o „hubení velkých šelem myslivci i poddanými“. V Beskydech se velké šelmy udržely až do začátku 20. století, než byly i tady vystříleny. Díky návaznosti na slovenské Karpaty se tak událo mnohem později než v západnějších českých a moravských horách, a také spontánní návrat šelem ze Slovenska na sebe nenechal dlouho čekat: v průběhu druhé poloviny minulého století se zde postupně usadil rys, medvěd a nakonec i vlk. Dnešní krajina má



však daleko od té, kterou šelmy před sto lety opustily: více zastavěná, ale také více lesnatá. A my už s šelmami nesoupeříme na život a na smrt o živobytí. Zlé pověsti a negativní postoje k jejich přítomnosti bohužel mnohdy přetrvaly dodnes.

Zlepšit vnímání vlků, rysů a medvědů v očích veřejnosti se Hnutí DUHA snaží ve spolupráci s dalšími organizacemi od roku 1996, systematicky od roku 1999. Také v novém projektu „Soused vlk“ převládají osvětové a vzdělávací práce: kromě nových informačních materiálů a publikací se rozběhly přednášky a besedy pro turisty, místní obyvatele a žáky na školách. Všichni zájemci (obce, hotely nebo školy) o bezplatnou přednášku nebo nové publikace se mohou u Hnutí DUHA hlásit například na e-mailové adrese [info@selmy.cz](mailto:info@selmy.cz), případně najdou bližší informace na [www.selmy.cz](http://www.selmy.cz).

Hnutí DUHA bude rovněž důkladně sledovat velké šelmy i případné pokusy o pytláctví, které jsou bohužel největším nebezpečím pro jejich setrvání v Beskydech. Kromě pokračujícího projektu vlčích hlídek organizace podněcuje užší spolupráci mezi Správou CHKO Beskydy, neziskovými organizacemi, výzkumnými institucemi a myslivci. Například vzorky trusu a chlupů, které dobrovolníci nebo spolupracovníci Hnutí DUHA v Beskydech naleznou, budou podrobeny DNA analýze na lesnické fakultě univerzity ve Zvoleně. Rozlišení a identifikace jednotlivých zvířat umožní stanovení pohlaví, přesnější odhad početnosti nebo migrační zvyklosti zejména rysů a medvědů. U vlků bude možné prokázat jejich druhovou identitu, což je zvláště cenné vzhledem ke skutečnosti, že stopy samotné nedokáží ani odborníci bezpečně odlišit od psích.

Zvláštní zřetel budou ochránci přírody věnovat pokračující výstavbě v beskydské krajině. Pro ochranu velkých šelem, které obývají stovky kilometrů čtverečních, je zachování průchodnosti volné krajiny nezbytné. Hnutí DUHA proto vytipuje důležité tzv. migrační koridory, bude sledovat, jak jsou využívány a prosazovat jejich ochranu v územních plánech obcí a ve správních řízeních. Tyto koridory budou využitelné nejen pro velké šelmy, ale také pro všechny volně žijící živočichy. V místě jejich křížení s frekventovanými komunikacemi je smysluplné budování tzv. zelených mostů nebo průchodů pod silnicemi a železnicemi. Tím, že se snižuje riziko střetu vozidel s velkými savci se zároveň zvyšuje bezpečnost silničního provozu.

Ve spolupráci s Českým svazem ochránců přírody ve Valašském Meziříčí Hnutí DUHA příští rok obnoví poradnu pro chovatele ovcí s nabídkou zapůjčení elektrických ohradníků proti útokům vlků. Ochránci přírody navrhnou také změnu zákona, který zjednoduší administrativu na uplatňování náhrady škod na hospodářských zvířatech při útoku velkých šelem.

Projekt byl podpořen grantem z Islandu, Lichtenštejnska a Norska v rámci Finančního mechanismu EHP a Norského finančního mechanismu prostřednictvím Nadace rozvoje občanské společnosti.

Miroslav Kutal, Hnutí DUHA Olomouc  
vedoucí projektu ochrany velkých šelem v Beskydech.



odlívání stopy



## NOVÝ PROJEKT: LOUKY A KŘOVINY HORNÍHO VSACKA

Zabránit mizení druhové diverzity krajiny na Valašsku má za cíl nový projekt Louky a křoviny Horního Vsacka spolufinancovaný Evropským fondem pro regionální rozvoj a Státním fondem životního prostředí v rámci Operačního programu Životní prostředí.

Projekt vznikl na základě výsledků rozsáhlého mapování rostlin, hmyzu a ptáků v údolí Vsetínské Bečvy, které proběhlo v letech 2006–2007. Jeho realizace probíhá od září 2008 do prosince 2010 na katastrálních územích obcí Velké Karlovice, Karolinka, Nový Hrozenkov, Halenkov a Huslenky. Projekt je zaměřen zejména na obnovu biotopů modráška černoskvřnného, tuhýka obecného, pěníce vlašské a hořečku žlutavého.

### MODRÁSEK A HOŘEČEK

Modrásek černoskvřnný a hořeček žlutavý jsou typickými druhy tradičně obhospodařované krajiny, vyskytují se totiž na extenzivních pastvinách ovcí a koz. Vzhledem ke skutečnosti, že stále méně lidí pečuje o své pozemky tradičním způsobem, mizí modrásek i hořeček z valašské krajiny, která se jim stala jedním z posledních útočišť. Pokud vlastníci upustí od hospodaření nebo své pozemky často i nelegálně zalesní, změní se druhová skladba rostlin a modrásek stejně

jako konkurenčně slabší hořeček, nejsou schopni na takovéto lokalitě dále existovat. V průběhu projektu budou obnoveny neobhospodařované lokality, kde se modrásek (a jiný ohrožený hmyz) nebo hořeček vyskytují, ale bez rychlého zásahu brzy zmizí. Dojde k mozaikovitému kosení, úklidu stařiny a k vyřezání náletových dřevin na jaře a na podzim, tak, aby nebyl narušen vývoj motýlů ani rozmnožování hořečků.





## ŤUHÝK A PĚNICE

Tito dva tažní ptáci obývají křovinaté biotopy sousedící s loukami a pastvinami. Svá hnízda si staví zejména v hustých trnitých keřích jako je hloh, trnka nebo růže šípková. Právě úbytek a špatný zdravotní stav křovin, jsou mimo jiné příčinou mizení těchto hmyzožravých opeřenců z naší krajiny. V rámci projektu dojde k údržbě křovin, přestárlé a nemocné keře budou vyřezány, čímž dojde k jejich zmlazení, okolí křovin bude pokoseno a stařina uklizena. Práce budou probíhat mimo hnízdní období, aby nedošlo k rušení ptačích obyvatel.

Je nutno podotknout, že projekt by nebylo možné realizovat bez souhlasů majitelů jednotlivých pozemků, jímž tímto děkujeme za spolupráci.

Štěpánka Kalousová



OPERAČNÍ PROGRAM  
ŽIVOTNÍ PROSTŘEDÍ



EVROPSKÁ UNIE  
Evropský fond pro regionální rozvoj

Pro vodu,  
vzduch a přírodu

# „ZÁKAZ VJEZDU – STOP ILEGÁLNÍMU MOTORISMU V PŘÍRODĚ“

To je název nově vznikajícího projektu, který chce řešit problematiku jízdy v přírodě na terénních motocyklech, čtyřkolkách, sněžných skútrech apod. v rozporu se zákony ČR. V současnosti se na jeho přípravě podílí AOPK ČR – středisko Ostrava, komunikační agentura Euforum a ČSOP Salamandr, rozjíždí se rovněž spolupráce s Policií ČR, Moravskoslezským krajem a Lesy České republiky, s. p. Projekt se připravuje téměř dva roky a jeho hlavní část proběhne v roce 2009. Bude se jednat o modelové řešení na území CHKO Beskydy, CHKO Jeseníky a CHKO Poodří a lze předpokládat opakování projektu v dalších letech i na jiných místech České republiky.

Ilegální jízda na terénních strojích ve volné krajině, v lesích i v korytech potoků je rostoucím problémem, jehož důsledky můžeme pozorovat téměř při každém výletě mimo město či obec. Doposud se však nepřistoupilo ke změně tohoto stavu a to i přesto, že je porušováno hned několik zákonů současně, a že dochází k poškozování soukromého majetku i nejcennějších chráněných míst po celém území České republiky. Projekt zmapuje problém i jeho rozsah, dodá potřebné informace a rovněž nabídne východiska z této situace pro provozovatele



## Zákaz vjezdu

le této zábavy. Důležitou součástí bude i osvěta a preventivní činnost na školách. Opomenuta nezůstane ani represivní část, která bude směřována k nadále nepřizpůsobivým jedincům.

Je pochopitelné, že tyto kroky zcela nezastaví ničeni naší přírody terénními stroji, nicméně výrazně zasáhnou současný rostoucí trend a jistě pomohou zlepšit současnou neřešenou situaci, zahájí veřejnou diskuzi a zaktivizují k činnosti příslušné instituce.

Pokud k tomuto máte jakékoli vlastní poznatky, zkušenosti či náměty, které by nám při přípravě projektu mohly pomoci, budeme rádi, když nám je sdělíte emailem na [salamandr@salamandr.info](mailto:salamandr@salamandr.info).

Petr Konupka

## NAUČNÁ STEZKA GRUŇ – BÍLÝ KŘÍŽ

Letos v červnu byla vytvořena Naučná stezka Gruň – Bílý Kříž. Její trasa začíná ve Starých Hamrech a vede na Bílý Kříž nejprve po zelené a poté po žluté turistické značce. Stezka je dlouhá 10,5 km a vhodná pro pěší i cyklo turistiku. Na 14 ti zastaveních se dozvíte například zajímavosti o obci Staré Hamry, léčivém prameni ve Stýskalónkách, Přírodní památce Podgruň, chalupách ve Školenách, škole na Gruni nebo o Bílém kříži. Sedmé zastavení nabízí panoramatickou mapu s označením vrcholů. U osmého zastavení si můžete projít „chodník pro bosé nohy“ sestavený z různých materiálů (kameny, dřevo...). Naučnou stezku realizovalo JZD Staré Hamry.

Zdroj: [www.stezka-grun.cz](http://www.stezka-grun.cz)



## REVITALIZACE PŮDY V ZAŠOVÉ

V říjnu byla v Zašové realizována hlavní část projektu „Revitalizace zalesněné zemědělské půdy ve prospěch veřejnosti a biodiverzity krajiny“. Projekt byl navržen na pozemku, který byl v roce 2007 nevhodně zalesněn. Byla zde vyhloubena tůň pro obojživelníky. Bagrem byla rovněž přichystána a srovnána plocha pro umístění zastřešeného posezení pro veřejnost. Důležitou součástí je také výsadba olše lepkavé v okolí nové tůně a rovněž po celé ploše na zamokřených místech. Projekt byl podpořen v rámci programu Společenská odpovědnost, Podpora regionů 2008, který vyhlásila ČSOB společně s Poštovní spořitelnou.



## NAUČNÁ STEZKA ČERTŮV MLÝN NOVĚ

Naučná stezka Čertův mlýn byla letos obnovena. Otevírání, které proběhlo 1. srpna se zúčastnili především ti, kteří se na vytvoření stezky podíleli, tedy zástupci Správy CHKO Beskydy, Lesů České republiky, s.p., Radegastu, Beskydy.cz a ČSOP Salamandr. Trasa stezky začíná na Pustevnách a vede k horské chatě na Martiňáku. Celkem je dlouhá 8 kilometrů a můžete se na ní začít do přírodních i historických zajímavostí (například o poustevnících, Mořském oku, o čertovi a mlýně a životě partyzánů) na celkem 9 panelech. Na stránkách [www.valasskakrajina.cz](http://www.valasskakrajina.cz) najdete fotografie i jednotlivé panely k pročetí. Nejlépe je však projít si stezku v terénu, trasa není náročná a je vhodná pro pěší, cyklo i běžkařské výlety.

Petra Vlčková



## ČISTÁ ŘEKA BEČVA



V červenci byl schválením závěrečné zprávy a proplacením poslední části financí ukončen rozsáhlý projekt Čistá řeka Bečva. Tento projekt probíhal od roku 2002 v 15 obcích v povodích Vsetínské Bečvy, Rožnovské Bečvy a Senice. Cílem projektu bylo zlepšení kvality vody ve vodotečích a tím zlepšení životního prostředí v horním povodí řeky Bečvy.

Vypracované dílčí projekty obcí zahrnovaly výstavbu, rozšíření či rekonstrukci kanalizační sítě a rekonstrukci nebo výstavbu nových čistíren odpadních vod. Celkem bylo například vybudováno 145 841 metrů nové kanalizace. Bylo řešeno nejenom odvádění a čištění odpadních vod ze stávající zástavby, ale rovněž se počítalo se zástavbou novou.

Technická úroveň a materiálové provedení splňuje veškeré požadavky z hlediska ochrany životního prostředí. Jedná se o investici dlouhodobou, která by měla sloužit nejméně několik desetiletí. Projekt předložilo Sdružení obcí mikroregionu Vsetínsko, byl spolufinancován Evropskou unií v rámci programu ISPA, Státním fondem životního prostředí ČR a vlastními zdroji obcí. Přípravuje se II. etapa projektu, do které by mělo být zapojeno zhruba 16 obcí.

Zdroj: Dokumentace Sdružení obcí mikroregionu Vsetínsko



## VÝŘEZ KLEČE NA SMRKU

Ten, kdo letos počátkem září vystoupil na Smrk, byl nejspíš zklamaný. Místo ticha rachot motorových pil. Co se to na vrcholu Smrku dělo? Na hřebeni druhé nejvyšší beskydské hory panují extrémní klimatické podmínky, které jsou určující pro existenci jednoho z nejvzácnějších stanovišť v Beskydech – původních horských smrčín. Na takové rozvolněné porosty jsou vázány některé vzácné druhy rostlin a živočichů (např. vzácného motýla makadlovku a tetřeva hlušce). V posledních letech však docházelo k rychlému zarůstání vrcholu borovicí klečí, která je zde nepůvodní (výsadba proběhla především v padesátých letech) a ke změnám přirozeného prostředí.

Jak je vidět, jinak dekorativní kleč do beskydských hor nepatří. Proto Správa CHKO Beskydy v souladu s Plánem péče o přírodní rezervaci Smrk a po dohodě s LS Ostravice přistoupila k likvidaci této dřeviny. Věříme, že si milovníci hor na novou situaci brzy zvyknou a kromě zlepšeného výhledu ocení i odstranění zbytečného „make-upu“ na tváři hory. Vždyť Smrk žádnou kosmetiku nepotřebuje.

Tomáš Myslikovjan, redakčně zkráceno

## POMÁHÁME LESŮM KE KRÁSE A PESTROSTI

V minulém roce bylo v Beskydech vysazeno okolo 9 tisíc sazenic původních vzácnějších dřevin, jako je jedle a tis, dále pak buky a javory. Sazenice byly vypěstovány ve školkách ze semen stromů rostoucích v zachovalých lesních porostech především v chráněných územích. Sazenice se pěstují odděleně od ostatních, nepoužívá se například chemie a stromky jsou pak připraveny i do klimaticky náročných poloh Beskyd. Po výsadbě jsou sazenice chráněny například oplocenkami. Na výsadbách stromků se podílí Správa CHKO Beskydy, Lesy České republiky, s. p., ČSOP Salamandr, společnost Severomoravská plynárenská a s. p., its Beskydy a Radegast.

zdroj: www.beskydy.cz, www.salamandr.info

## LESNÍCI SI V BESKYDECH POSVÍTILI NA BEZOHLEDNÉ MOTORKÁŘE

Jasný vzkaz vyslali beskydští lesníci a policisté – stop bezuzdnému řádění motorkářů v lesích! Tomuto dlouhodobému problému čelíme v mezích našich možností kontrolními akcemi. Při říjnové akci byli zadrženi dva jezdci na terénních motocyklech při bezohledné jízdě lesem v okolí Lysé hory. Na místě s nimi bylo zahájeno správní řízení. Za porušení zákazu vjezdu do lesa na území Chráněné krajinné oblasti Beskydy jim hrozí postih až do výše 100 000 Kč. Vzhledem k tomu, že jeden motorkář stroj použil jako zbraň a najížděl na policistu a druhý motorkář nebyl vůbec držitelem řidičského oprávnění, tak věc šetří také Policie ČR.

O tom, že problém nedovolené jízdy terénních motorek je v beskydských lesích palčivý, ví snad každý návštěvník hor. Kdo někdy musel z turistického chodníku uskakovat před řítícím se jezdcem na motorce si jistě dovede představit, jak těžké je tato individua chytit. Tito lidé jsou si dobře vědomi toho, že při vjezdu do lesa porušují zákon o lesích i zákon o ochraně přírody a krajiny. Spoléhají se na své silné stroje, kterými snadno ujedou a svou anonymitu si zajišťují „zakuklením“ do kombinézy a přilby tak, aby nebylo možné jezce poznat. Identifikaci motoroky znemožňují tím, že buď vůbec nemají SPZ nebo ji mají zakrytou. Proto je výsledek včerejší akce, při níž byli zadrženi dva jezdci, nutné považovat za úspěch.



Lesníci a ochránci přírody nejsou proti motokrosovému sportu jako takovému. Musí být ale provozován v místech k tomu vyhrazených. Existují přece zdevastované plochy, třeba na haldách na Karvinsku, kde by tato aktivita mohla být po dohodě s vlastníky pozemků a orgány státní správy a samosprávy provozována. Nikdo si ale nemůže přelst jedinečnou beskydskou přírodu s motokrosovým závodním.

Tisková zpráva Lesů České republiky  
(Bc. Radek Drahný, tiskový mluvčí Lesů České republiky, s. p.)

## EXPOZICE A ZAHRÁDKA V DOLNÍ LOMNÉ



V letošním roce Správa CHKO Beskydy ve spolupráci s ČSOP Salamandr vytvořila v jedné z místností „Lomňanského muzea“ v Dolní Lomné zajímavou expozici o přírodě Beskyd, zejména pak o pralese Mionší. Před tímto muzeem, které je replikou staré školy, vzniká také botanická zahrádka. Návštěvníkům jsou zde představeny ukázky biotopů pralesa, jalovcové pastviny, květnatá louka a „babíčiny“ zahrádky. Budou také instalovány budky pro sýrkorky, čmelákovník a postavena zídka pro ještěrky. Zahrádka bude dokončena díky finanční podpoře Nadace OKD.

## GEOPARK BESKYD JE DOKONČEN

V Rožnově pod Radhoštěm se během června a července budovala u Střední zemědělské a přírodovědné školy jedinečná venkovní expozice „Geopark Beskyd“, která má místním obyvatelům i návštěvníkům města přiblížit dávnou geologickou minulost Beskyd.

Živá příroda je úzce spjata s přírodou neživou. Navzájem nepochybně vytváří reálný obraz krajiny. Proto se také pracovníci IAVC CHKO Beskydy rozhodli lidem přiblížit dávný, minulý a tajemný obraz Beskyd, které v té době ještě ležely hluboko pod mořskou hladinou. Návštěvník má možnost spatřit jedinečné vzorky hornin z této oblasti a rovněž různé zajímavosti. Jsou jimi fosilie nebo další stopy po přítomnosti živočichů druhohorního a třetihorního moře. Na dvou dřevěných stojanech vyřezaných ve valašském stylu, se můžete pozastavit u tabulí s informacemi o geomorfologii a geologii Beskyd. V nejbližší době bude vydán leták, který by měl informovat o tomto novém místě v Rožnově, kde mohou lidé zavítat.



Práce na „Geoparku Beskyd“ stály hodně úsilí. Chtěl bych proto poděkovat všem lidem, kteří se na něm podíleli.

Michal Šulgan, Informační a vzdělávací centrum CHKO Beskydy

## Rubrika: AKTUALITY

### MAPOVÁNÍ VELKÝCH ŠELEM V CHKO BESKYDY

26.–27. 2. 2009 (pro pracovníky AOPK) a 28. 2.–1. 3. (pro další zájemce) proběhne mapování výskytu velkých šelem v CHKO Beskydy. Správa CHKO Beskydy, organizátor akce, uvítá pomoc všech příznivců divoké přírody, kteří se rozhodnou strávit v Beskydech zimní víkend a hledat pobytové znaky rysa, vlka a medvěda. Zájemce prosíme, aby nás kontaktovali nejlépe do konce ledna 2009, aby jim mohly být včas zaslány příslušné podklady a pokyny. Ve středu 25. 2. se bude v 18 hodin v budově Správy konat úvodní školení s rozdělením tras.

Jedná se o dobrovolnou zájmovou akci, která není finančně zajišťována. Mapovatelé se jí účastní na vlastní nebezpečí. Za Správu CHKO Beskydy se na Vaši účast těší RNDr. Dana Bartošová (dana.bartosova@nature.cz, tel.: 571 654 293, kl.23, mobil: 607 837 854).

## FOTOSOUTĚŽ VALAŠSKÁ KRAJINA – 7. ROČNÍK

V sobotu 6. září se v Karlovském muzeu ve Velkých Karlovicích vyhlášovaly výsledky 7. ročníku fotosoutěže Valašská krajina. 1. místo získal Jan Ovesný, 2. místo František Novotný, 3. místo Alena Bujáková, 4. místo Pavel Zubek, 5. místo Luboš Myslikovjan. Zvláštní cenu poroty si odnesla Lucie Bubeníková.

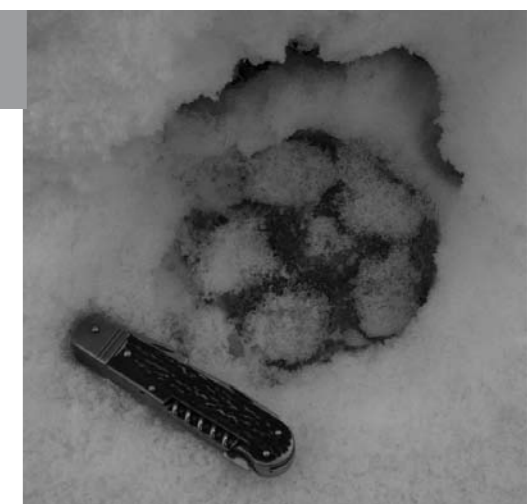
Proběhl také křest knihy Cesty za minulostí a krásou II od Heleny Mičkalové. Výstava fotografií vybraných účastníků 7. ročníku spolu s výstavou Jiřího Kozubíka „Fotografie...“ bude „putovat“ po tradičních místech. Vybrané fotografie si můžete (ve zhoršené kvalitě) také prohlédnout ve fotogalerii na [www.valasskakrajina.cz/fotosoutez](http://www.valasskakrajina.cz/fotosoutez), kde budeme také informovat o aktuálním místě výstavy. Fotosoutěž pořádá: ACTAEA – společnost pro přírodu a krajinu ve spolupráci se Správou CHKO Beskydy, Karlovským muzeem, Obcí Velké Karlovice a ČSOP Salamandr.



## STUDENÝ POTOK JE PLNÝ RAKŮ

V rámci dlouhodobého pozorování a výzkumu raků mapovali ochránci přírody z ČSOP Radhošť letos kriticky ohrožené raky říční na Rožnovsku. Například ve Viganticích se na jednom úseku Studeného potoka našlo přes padesát jedinců. Místní populaci zatím neohrozil ani šířící se račí mor. Ve Studeném potoce raci nacházejí přirozené útočiště. Raci jsou aktivní převážně v noci, kdy vychází na lov. Živí se zejména živočišnou potravou v podobě různých mlžů, plžů a drobných rybek, občas však neodmítnou i potravu rostlinnou. Jsou chráněni svým krunýřem, který asi dvakrát do roka svlékají a v té době jsou nejvíce ohroženi. Mohou dorůstat délky až 20 cm.

Michal Šulgan  
Ochránci přírody Radhošť

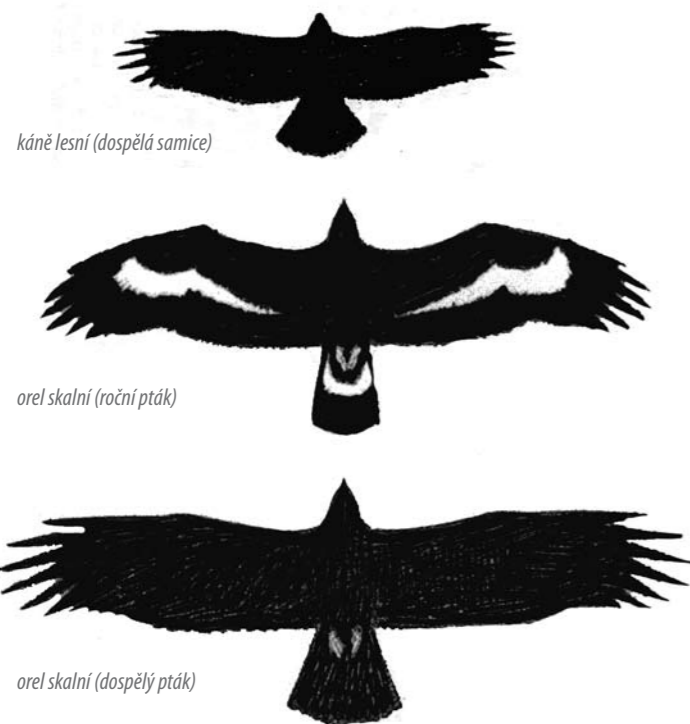




## PROJEKT „NÁVRAT ORLA SKALNÍHO DO MORAVSKOSLEZSKÝCH BESKYD“ POKRAČUJE

V roce 2008 byla v rámci projektu „orel skalní“ vypuštěna do volné přírody 4 mláďata narozená v roce 2008, šlo o dvě samice, Isabelu a Kiku a dva samce, Charliho a Jakuba. Do volnosti se tito orli dostali 8. 8. t.r. a připojili se tak k sedmi orlům skalním vypuštěným v roce 2006 (Anča, Babka, Cecilka a David) a 2007 (Filoména, Gabča a Hanka). Díky radiovým vysílačkám jsou tito jedinci pravidelně monitorováni a samec Jakub má nainstalovanou i satelitní vysílačku. Jeho pohyb je díky tomuto technickému zařízení detailně sledován. Podrobnosti o projektu si můžete přečíst na [www.csopnj.cz](http://www.csopnj.cz), [www.zoo-ostava.cz](http://www.zoo-ostava.cz) nebo na on line deníku Aktuálně.cz. Řešitelé projektu samozřejmě velmi uvítají zprávy o pozorování orlů skalních na území CHKO Beskydy (orel@csopnj.cz).

Petr Orel



káně lesní (dospělá samice)

orel skalní (roční pták)

orel skalní (dospělý pták)

Orel skalní dosahuje rozpětí křídel okolo 2 metrů, má nápadná dlouhá křídla i ocas. Mladí jedinci jsou tmavohnědí s bílými ploškami na křídlech i ocase, dospělí jsou celí světleji hnědí. Pro srovnání káně lesní dosahuje rozpětí křídel okolo 1,2 metru.

## ÚSPĚŠNÁ VÝSTAVA SE VRÁTILA DO ROŽNOVA POD RADHOŠTĚM

Tři měsíce mohli návštěvníci muzea v Třinci obdivovat krásy beskydské přírody a velkých šelem – rysů, vlků a medvědů. Tuto ojedinělou výstavu připravilo Muzeum Třinec ve spolupráci se Správou CHKO Beskydy, ZO ČSOP Radhošť a Považským muzeem v Žilině (SK). Za 3 měsíce ji navštívilo 4450 návštěvníků. Výstava byla doplněna o 50 akvarelů Ludvíka Kunc, pro školy a veřejnost bylo připraveno 28 přednášek. Výstava je teď umístěna v prostorách Správy CHKO Beskydy v Rožnově p. R. a chystá se během roku 2009 a 2010 do dalších měst (nejbližší Ostrava, Nový Jičín).

František Šulgan

## VYBRANÉ PUBLIKACE O ŠELMÁCH

**Poskytování náhrad škod** – možnosti finanční kompenzace škod způsobených vybranými druhy zvláště chráněných živočichů (medvěd, rys, vlk a další) a postup při jejich nahlašování. (Leták 1/3 A4 vydal ČSOP Radhošť, 2007).

**Medvěd hnědý (Ursus arctos)** – zajímavosti ze života této velké šelmy a několik rad pro táboření a pro případ setkání s medvědem v přírodě. (Leták 1/3 A4 vydal ČSOP Radhošť, 2007).



**Život s medvědy** – život a ochrana medvědů, jejich pobytové znaky. (Brožuru A5 vydalo Hnutí DUHA Olomouc ve spolupráci se Správou CHKO Beskydy, 2007).



**Vlk a rys chrání naše lesy** – způsob života velkých šelem, jejich úloha v přírodě a příčiny jejich ohrožení. (Leták 1/3 A4 vydalo Hnutí DUHA Olomouc ve spolupráci se Správou CHKO Beskydy, 2007).



**Ochrana velkých šelem v ČR** – základní informace o životě a ochraně velkých šelem. (Leták 1/3 A4 vydal ČSOP Radhošť, 2006).

**Ochrana velkých šelem v České republice** – charakteristika šelem, poznávání znaků v přírodě, ochrana šelem a škody, které způsobují. (Brožuru A5 vydal Český svaz ochránců přírody – ÚVR, 2005).

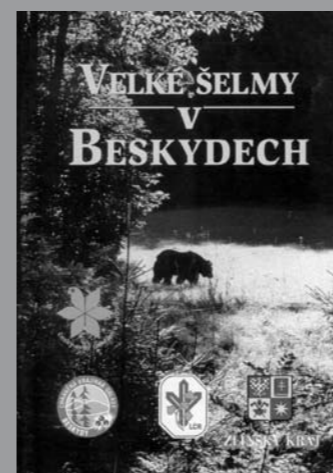


**Rys ostrovid (Lynx lynx)** – způsob života, pobytové znaky rysa, ohrožení a ochrana. (Leták 1/3 A4 vydal ČSOP Rožnov p. R., 2003).

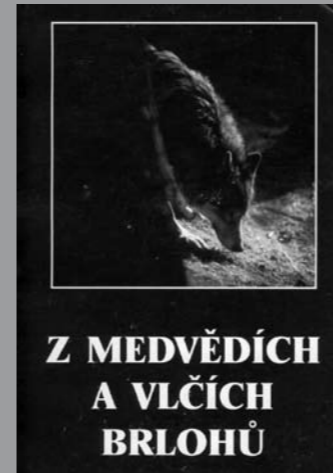


**Vlk se vrací** – mýty o vlčích, návrat vlků a jejich ochrana. (Brožuru A5 vydal Český svaz ochránců přírody – ÚVR ve spolupráci s WWF Österreich, 2002).

**Velké šelmy v Beskydech** – život velkých šelem v Beskydech a problematika škod, které působí. (Brožuru A5 vydal ČSOP Valašské Meziříčí, 2002).



**Můj přítel rys** – o rysovi Sixi a neobyčejných zážitcích s ním. (knihu napsal Ludvík Kunc, vydalo Vydavatelství Vikend, 1999).



**Z medvědích a vlčích brlohů** – informace a zajímavosti ze života vlků a medvědů. (knihu napsal Ludvík Kunc, vydal ČSOP Valašské Meziříčí, 1996).

Přehled publikací zpracovala P. Vlčková.

## PŘÍRODA V SÍTI

Vybrali jsme zajímavé odkazy na internetové stránky o šelmách, záchranných programech a ochraně přírody:

- [www.lcie.org](http://www.lcie.org) – Large Carnivore Initiative for Europe - anglické stránky zaměřené na ochranu velkých šelem v Evropě
- [www.selmy.cz](http://www.selmy.cz) – velké šelmy v ČR a jejich ochrana
- [www.felissilvestris.ic.cz](http://www.felissilvestris.ic.cz) – stránky věnované výzkumu kočky divoké
- [www.natur.cuni.cz/zoospol/](http://www.natur.cuni.cz/zoospol/) – stránky České zoologické společnosti
- [www.biblioteka.cz](http://www.biblioteka.cz) – Česká zoologická bibliotéka, obsahuje přes 112 000 zoologických citací
- [www.nature.cz/zachranneprogramy](http://www.nature.cz/zachranneprogramy) – informace k záchranným programům ohrožených druhů
- <http://portal.nature.cz> – základní rozcestník pro vyhledávání a poskytování dat ochrany přírody
- [www.ochranaprirody.cz](http://www.ochranaprirody.cz) – stránky Agentury ochrany přírody a krajiny s řadou zajímavých odkazů
- <http://mapmaker.nature.cz/aopk/portal> – mapový server Agentury ochrany přírody a krajiny
- [www.natura2000.cz](http://www.natura2000.cz) – informace k Natuře 2000
- <http://drusop.nature.cz> – digitální podoba Ústředního seznamu ochrany přírody
- [www.biomonitoring.cz](http://www.biomonitoring.cz) – sledování stavu biotopů a druhů především evropsky významných fenoménů na našem území
- [www.biolib.cz](http://www.biolib.cz) – mezinárodní encyklopedie rostlin, hub a živočichů doplněna fotografiemi a odkazy na naše i zahraniční stránky
- [www.ochranaprirody.cz/index.php](http://www.ochranaprirody.cz/index.php) – obsahuje PDF podobu starších čísel časopisu Ochrana přírody
- [www.priroda.cz](http://www.priroda.cz) – stránky věnované především české přírodě
- [www.luchserleben.de/project/cz](http://www.luchserleben.de/project/cz) – projekt NP Šumava a Bavorský les na sledování rysa pomocí telemetrie. Sledovány jsou také srny a jeleni.

Zpracoval F. Jaskula

## STATISTIKA NENÍ NUDA



Obnovené webové stránky Valašská krajina ([www.valasskakrajina.cz](http://www.valasskakrajina.cz)) s tematikou přírody a krajiny CHKO Beskydy a okolí fungují 2 roky. Za tuto dobu se jejich návštěvnost ustálila zhruba na 2000 osob měsíčně. Průměrně je za rok zhlédnuto 65 000 sekci webu.

Ze statistik phpMyVisites můžeme zjistit také další informace, jako například nejvíce navštěvované sekce, kterými jsou úvodní strana, fotosoutěž, aktuality, přírodní zajímavosti, kalendář akcí a naučné stezky.

Co se týče lokalit přihlašování, samozřejmě vede Česká republika (95%), ale jsou zde také návštěvníci ze Slovenska, Francie, USA, Německa, Polska, Velké Británie, Dánska, Španělska a Rakouska. Z tohoto důvodu také uvažujeme o přidání cizojazyčných verzí stránek. Jako kuriozitní přihlášení jsme také zaregistrovali návštěvu ze Sierra Leone, Etiopie, Gruzie, Singapuru, Nového Zélandu nebo Papuy Nové Guiney. Okolo 60% návštěvníků stránky otevře přes vyhledávače, 30% přímo a 10% z jiných webů. Z vyhledávačů jsou to nejvíce hledaná hesla „krajina“, „CHKO Beskydy“, „valašská krajina“, „fotosoutěž“, „jak chovat ovce“, „ochrana přírody“, „Mionší“ a „Razula“. Z ostatních webů, odkud se návštěvníci přihlašují jsou to nejčastěji: [www.lysahora.cz](http://www.lysahora.cz), <http://nature.hyperlink.cz>, [www.beskydy.cz](http://www.beskydy.cz), [www.bednarik.org](http://www.bednarik.org), [www.javorniky.org](http://www.javorniky.org) a [www.salamandr.info](http://www.salamandr.info).

Stránky Valašská krajina provozuje ČSOP Salamandr ve spolupráci se Správou CHKO Beskydy.

Petra Vlčková



# Hnutí DUHA OLMOUC

Hnutí DUHA Olomouc je jednou z 11 poboček celostátní ekologické organizace Hnutí DUHA. Místní skupina Olomouc má vlastní právní subjektivitu a samostatné financování. Naše působnost sahá kromě Olomouckého až do Moravskoslezského a Zlínského kraje, zejména do oblasti CHKO Beskydy. Ačkoliv máme sídlo v Olomouci, 8 zaměstnanců a desítky dobrovolníků pracují decentralizovaně ve všech třech krajích.

Posláním Hnutí DUHA je prosazovat čisté a zdravé prostředí pro každodenní život. Chceme získávat lidi k účasti na změnách společnosti, které omezí znečištění a zajistí ochranu přírody i respekt k ekologickým limitům. Dobré výsledky naší práce tkví v důrazu na věcnost, přesnost a poctivost.

## Jaká je hlavní náplň práce olomoucké skupiny Hnutí DUHA?

**Poskytujeme bezplatné poradenství občanům** v oblasti spotřebitelské a práva životního prostředí. Provozujeme Ekoporadnu, která je členem celorepublikové Sítě ekologických poraden (STEP). Pořádáme besedy a přednášky pro širokou veřejnost, nabízíme rozličné ekologické výrobky, publikace a informační materiály.

**Zapojujeme se do správních řízení** o vydání souhlasu se zásahem do krajinného rázu, o povolení ke kácení dřevin nebo nejrůznějších územních a stavebních řízení. Hlídáme tak dodržování zákona o ochraně přírody; kontrolujeme, zda úředníci rozhodují objektivně a bráníme kontroverzním záměrům přehlížejícím zájmy ochrany přírody.



**Informujeme o dění v oblasti životního prostředí:** komunikujeme s novináři, vydáváme informační materiály, pro Olomoucko měsíčník Ekologické listy.

**Podporujeme návrat vlků, rysů a medvědů** do našich lesů. Vedeme osvětovou kampaň za jejich ochranu na místní (Beskydy) a národní úrovni. Především v zimním období také koordinujeme dobrovolníky, kteří se snaží bránit pytláctví velkých šelem v Beskydech. Tzv. vlčí hlídky monitorují výskyt vlků, rysů a medvědů a známky jejich nelegálního lovu. Provozujeme také internetové stránky [www.selmy.cz](http://www.selmy.cz) pro široké spektrum návštěvníků.

Na středních školách vyučujeme **ekologické výukové programy** o 6 tématech, s kterými má Hnutí DUHA dlouholeté zkušenosti, v Beskydech především program o velkých šelmách (ten navíc i pro základní školy).

Pořádáme také **dobrovolnické brigády v lese:** sázíme stromky nebo je chráníme proti okusu zvěří.

Propagujeme **ekologické zemědělství** pořádáním besed, exkurzemi na biofarmy, nákupem biopotravin v rámci tzv. bioklubu.

Dlouhodobě se zabýváme problematikou **odpadů** – předcházením jejich vzniku, osvětou v třídění a podporou domácího kompostování.

**Více na [www.hnutiduha.cz/olomouc](http://www.hnutiduha.cz/olomouc)**



BESKYDY – zpravodaj chráněné krajinné oblasti /Ročník VI, číslo 4/2008 a 1/2009. / Vychází 2–4x ročně / Vydává ČSOP Salamandr (76/13 ZO ČSOP Salamandr, Tylovice 1805, 756 61 Rožnov pod Radhoštěm, tel.: 571 656 456, e-mail: [salamandr@salamandr.info](mailto:salamandr@salamandr.info), IČO 702 38 723) ve spolupráci se Správou CHKO Beskydy / Náklad 1000 výtisků. / Vychází v prosinci 2008 v Rožnově pod Radhoštěm.

Tisk: PROprint, Český Těšín / Zpravodaj je vytištěn na recyklovaném papíře / Grafika: sumec+ryšková, Rožnov p. R. / NEPRODEJNÉ

Autoři fotografií: D. Bartošová, K. Brož, A. Goebel, F. Jaskula, Š. Kalousová, M. Konupka, J. Ovesný, P. Popelář, M. Popelářová, M. Šulgan, P. Vlčková, archiv Správy CHKO Beskydy, archiv Hnutí DUHA Olomouc.

BESKYDY – zpravodaj chráněné krajinné oblasti je periodickou tiskovinou evidovanou pod MK ČR E 17444.

