



Foto: I. Dudáček

**Má u nás tetřev šanci?**

**Krásná i v zimě**

**Tam kde líný nedojde  
a hloupý netrefí**

**Sůl nad zlato?**

**Tráva nebo les?**

**Chrápající skřítek**

**V**ážení čtenáři, je konec října a venkovní teploměr ukazuje skoro dvacet stupňů, sluníčko svítí a nic nenasvědčuje blížícímu se příchodu zimy. Přesto redakční tým Zpravodaje horečnatě dokončuje poslední úpravy na článcích se zimní tematikou. Vždyť poslední letošní číslo musí vyjít ještě před koncem roku! A proč takový spěch? Protože za vším stojí peníze a také vydávání našeho Zpravodaje je třeba nějak financovat. Po čtyři roky se nám to dařilo díky společnému projektu Moravskoslezského kraje, Agentury ochrany přírody a krajiny ČR, Lesů České republiky, Ministerstva životního prostředí ČR a nevládních organizací Salamandr, Actaea a Hájenka. V jeho rámci vznikla řada zajímavých materiálů – počínaje naučnými stezkami, přes akce pro veřejnost až po zpravodaje a knihy. Projekt však letos končí. Pokud Vás teď trochu zamrazilo v zádech a zeptali jste se: „Vyjde ještě další číslo Zpravodaje?“, mohu Vás uklidnit. Vyjde. Sice jen dvě čísla ročně, možná s nepatrně upraveným názvem, ale rozsah a struktura se výrazně nezmění. Do nového roku 2014 Vám přeji za všechny, kteří se na vydávání Zpravodaje podílejí, jen to nejlepší!

František Jaskula

# Skialpinismus v Beskydech?

Tomáš Myslikovjan

**Vždy jsem myslel, že to podivně znějí cí slovo se našich končin netýká. Už to „ski“ mi zní trochu cizí, a do „Alp“ má naše malá „střecha Evropy“ trochu daleko - tak proč se vůbec významem tohoto slova zaobírat?**

Začalo to jednou při vycházce zasněženými Beskydami. Poprvé jsem našel velmi zvláštní stopu... V místech, kam člověk ve více jak metr hlubokém sněhovém moři většinou nezabloudí. Hluboko v pralese na svazích Lysé hory jsem se marně snažil podivnou stopní dráhu identifikovat. Ze všeho nejvíce připomínala vydří sklu-zavku, jaké bývají na březích řeky - ale co by tak vysoko v horách a daleko od vody dělala vydra? Nejsem zoolog - a tak jsem si neznámého živočicha podle charakteristického pohybu pracovně nazval sněžný had (ačkoli vím, že studeno-krevní plazi v zimě přirozeně poněkud ztuhnou a aktivně se nepohybují). Vše jsem řádně zdokumentoval a další den se nedočkavě vyptával kolegyně zooložky, co by to jen mohlo být? Ale ani ona nevěděla.

Protože začalo přibývat zpráv o stopách záhadného sněžného tvora v Beskydech, vedoucí správy rozhodl, že musíme jednat. A ani narychlo vypsaná odměna ředitele AOPK ČR pro toho, kdo první přinese zaručenou zprávu o neznámém zvířeti, nebyla tak lákavá, jako touha po objevu u velkým O. Třeba to bude nový druh

*nejen pro ČR, ale i pro vědu! Ovšem k tomu je třeba fotografie s rozpoznatelnými rozlišovacími znaky, nebo ještě lépe chycený živý či nalezený uhybnulý jedinec. Do hor vyrazily desítky stopařů...*

*To ráno pak před budovou správy CHKO již podupávali nervózní a senzacechtiví novináři. A náhle naděje vyhasla. Kdosi z kolegů pohodil na stůl fotografii savce vzpřímené postavy na dvou nohách. Ač zahalen sněžnou clonou, vypadal jasně jako...ČLOVĚK!*

*Jedná se ovšem o specifický druh lyžaře, který se v lese pohybuje na zvláštních lyžích a snaží se nepřizabít na nejbližším stromě. Ale stále „jen“ člověk. Jak je vůbec možné lyžovat v lese, v hlubokém sněhu mimo sjezdovku, kličkovat mezi vysokými i menšími stromy a neustále doufat, že se někde nenapíchnu na větev padlého stromu, nebo si nerozbiji hlavu při pádu na nedostatečně zasněženou skálu?*

*Čtenář mi určitě odpustí tu trošku nadsázky, ale kterou jsem popsal, jak jsme se seznámili s novým fenoménem našich zimních hor - skialpinismem.*

## Vychutnat adrenalin

Postupem času se skialpinismus (pohyb na lyžích ve volném terénu) stal téměř běžným způsobem trávení volného času v zimních horách. Musím ale dodat - bohužel.

Nemám nic proti lidem, kteří trénují své tělo na čerstvém horském vzduchu. Je sympatické, když se skialpinista vlastními silami vydrápe na kopec. Při výstupu zpravidla nikoho neruší - díky kyslíkovému dluhu nehuláká a většinou používá turistické či prošlapané chodníčky.

Ovšem jiná situace nastane při jeho návratu do údolí. Teď si chce „vychutnat“, proč na hory přišel, a pořádnou dávkou adrenalinu se odměnit za namáhavý výstup. A hormon se prý nejlépe vyplavuje při divoké a patřičně nebezpečné jízdě v hlubokém sněhu mezi stromy. Pokud bude v trase překážet nějaký padlý kmen či skalka, tím lépe, poslouží jako výborný skokanský můstek...

## Atraktivní lokality - rezervace

A to je jádro pudla! Na nejvyšších beskydských vrcholech jsou nejlepší sněhové podmínky i atraktivní strmé svahy, které lákají skialpinisty nebo snowboardisty. Současně se zde, právě díky nepřístupnosti, dochovaly původní lesy, a proto je zde řada rezervací. Národní přírodní rezervace Kněhyně-Čertův mlýn a Mazák, přírodní rezervace Smrk, Malý Smrk, Lysá hora, Travný, Ropice či Velký Polom. Záměrně jsem vyjmenoval jen ty, kde jsou chráněny poslední ostrůvky původních horských smrčín. Právě na nich totiž do značné míry závisí přežívání některých velmi vzácných druhů živočichů.

Je obecně známým faktem, že pokud je pohyb lidí soustředěn na pravidelně využívané trasy, tak zvířata, včetně těch vzácných druhů, si na to zvyknou a území využívají jindy či jinak (v noci nebo v dostatečné odstupové vzdálenosti).

## Co na to tetřev?

Platí to i o kriticky ohroženém tetřevu hlušci, o kterém více píšeme v následujícím článku tohoto čísla. Tetřev trvale obývá rozvolněné horské smrčiny s bohatým podrostem, kde se v zimě živí jehličím, smrkovými pupeny či výhonky borůvek. Kromě chudé a obtížně stravitelné potravy zvládne i velmi nízké teploty či sněhové závěje. Nezvládá ale časté rušení lidmi - je opravdu velmi plachý. Při vyrušení na zimovišti musí opustit svůj optimální úkryt. Každý vynucený přelet odčerpává drahocennou energii, která pak může tetřevovi během mrazivých nocí chybět k přežití. V předjaří pak začínají tetřeví „námluvy“, tok, a rušení na tokaništi může mít podstatný vliv na úspěch rozmnožování...

Tetřev je ovšem jen pomyslnou špičkou ledovce - rušení se týká i běžných druhů zvě-



# Má u nás tetřev šanci?

Tomáš Myslikovjan

ře. Lesníci by mohli vyprávět, jaké škody způsobuje ohryzem kůry stromů stresovaná jelení zvěř, odháněná v zimě od krmelců atd.

## Drsná tělocvična

Ale aby se provinile necítili jen skialpinisté – úplně stejný problém je i s ostatními významnými pohyby ve volném terénu – ať už na snowboardu, na big-footech či na sněžnicích – o jezdcích na sněžných skútrech a motorkách nemluvě. Málkdo si uvědomuje, že lyžování atd. v lese mimo cesty je zakázáno lesním zákonem. A ve většině rezervací zákonem o ochraně přírody.

Je mi smutno, když vidím nejen mladé lidi, jak využívají horskou přírodu jen coby kulisu pro své výkony. Myslím, že bychom hory měli vnímat jinak, než jako drsnou tělocvičnu, plnou překážek či trenažérů. Nechápu ty špičkově vybavené „sportovce“, kteří se sluchátky na uších kličkují na lyžích mezi stromy bez ohledu na les a všechny jeho obyvatele. Opravdu jim mezní sportovní zážitek naplní nebo zlepší život? Není ten skutečný problém jinde – není třeba ukrytý někde hluboko v nás? Daleko od zasněžených hor, doslova na dosah ruky... Možná když něco uděláme s naší duchovní vyprahlostí, změní se i naše potřeba adrenalinu získaného bezohledným pohybem ve volném terénu. ■



**Tetřev by mohl být symbolem zachovalé horské přírody. Ekologové také často označují jako druhy deštníkové. To, co pomůže tetřevům, má pozitivní dopad i na řadu dalších vzácných a ohrožených organismů. Tetřev coby živočich s extrémními nároky na kvalitu stanoviště tak „zastřešuje“ celé bohaté společenstvo, které je doma v „řídkém“, různovětém horském lese s bohatým podrostem...**

## Slavná tetřeví minulost

Beskydy bývaly tradiční tetřeví oblastí. Snad nejvíce jich bývalo v „pralese“ Mionší, kam jezdíval lovit i arcivévoda Bedřich Habsburský (Markýz Gero ze Slezských písni). Před druhou světovou válkou byla oblast Mionší nejlepším tokaništěm celých Moravskoslezských Beskyd. Např. v roce 1933 zde bylo za jediný rok střeleno 21 kohoutů (což je více, než je odhadovaný počet v současnosti). Ve třicátých letech se odhadovala tetřeví populace asi na 480 ks, z toho jen na Jablunkovsku asi 60 jedinců. V roce 1958 bylo v Moravskoslezských Beskydech zjištěno 227 tetřevů – a zatímco na Jablunkovsku byli zjištěni pouze 3 kohouti, v okolí Ostravice jich tokalo 59.

## Neveselá současnost

Dnes se v CHKO Beskydy tetřevi vyskytují pouze v Moravskoslezských Beskydech a jejich populace je na kriticky nízké úrovni. V r. 2005 se odhadovala na pouhých 15 – 20 ks. Tetřev hlušec je kriticky ohrožený druh, a jako takový je spolu s dalšími 9 druhy ptáků tzv. předmětem ochrany Ptačí oblasti Beskydy. Kromě ní je tetřev předmětem ochrany už jen v Ptačí oblasti Šumava, což podtrhuje význam Moravskoslezských Beskyd pro zajištění existence tetřeva hlušce v ČR. Nespornou výhodou Beskyd je, že přímo navazují na slovenské a polské hory, kde se tetřevi přirozeně vyskytují a pozitivně tak ovlivňují (posilují) naši populaci.

## Proč je tetřevů málo?

Odpověď není jednoduchá – nejspíš půjde o kombinaci několika faktorů. Před rokem 1989 to bezesporu bylo intenzivní lesní hospodářství. To mj. likvidovalo hospodářsky přestarlé porosty – vhodné tetřeví biotopy. Tetřevům nescházelo ani pěstování příliš hustých smrkových porostů spojené s vyřezáváním tzv. plevelných dřevin (měkkých listnáčů) – výsledkem byla nedostatečná potravní nabídka i omezené úkrytové možnosti. Jinde k tomu pravděpodobně přispěl i rapidní úbytek jedle coby zdroje zimní potravy a možnosti úkrytů pro tetřevy.



Ohrožuje je také vysoká početnost jejich predátorů, zejména lišek, kun, krkavců a v posledních letech hlavně divočáků. A jak bylo zmíněno v předchozím příspěvku, v posledním desetiletí se negativně projevuje zvýšené rekreační a sportovní využívání horských lesů. A proto nejen v zimě – cyklistika, paragliding, terénní motocykly, masový sběr lesní plodů – ptáci nemají klid ani v rezervacích.

## Podpora beskydských tetřevů

I když je beskydská populace tetřeva malá a roztroušená, projevila obdivuhodnou vitalitu. Vždyť bez umělého vypouštění ptáků přežila krajně nepříznivé období konce 70. a 80. let minulého století, kdy byly masově likvidovány tradiční tetřeví biotopy v hřebenových polohách. Dnes je, vedle snahy udržet a zvýšit početnost tetřeví populace, prioritou také trvale pro ni zabezpečit vhodné prostředí.

S ohledem na kriticky nízkou početnost druhu se z dlouhodobější perspektivy nelze vyhnout ani posílení populace uměle odchovanými ptáky. V této době již Lesy ČR s. p. připravují tetřeví odchovnu na Řepčonce v údolí Mohelnice. Od počátku úzce spolupracují s vedoucím velmi úspěšné odchovny v nedaleké polské Wisle, Mgr. Ing. Zenonem Rzóncou. 50 % vypuštěných a telemetricky (vysílačkou) sledovaných tetřevů v polských Beskydech přežívá první nejkritičtější rok – což je výsledek nadměru příznivý.

O dalších opatřeních pro záchranu tetřeva se dočtete v některém z dalších čísel Zpravodaje. ■

# Krásná i v zimě



**Ing. Pavla Boháčková je starostkou obce Krásná. Tato rekreační obec leží mezi nejvyššími vrcholy Beskyd (Lysou horou a Travným) a je typickou horskou beskydskou obcí. Každoroční bohatá zimní sněhová nadílka přináší však také mnohé starosti.**

**Zima v přírodě, tak zní téma tohoto Zpravodaje. S jakými problémy se potýká horská obec Krásná právě v zimním období? (Stává se často, že nejsou prohrnuty komunikace? Co chalupy na samotách? Stahuje se zvěř k obydlím?)**

Vzhledem k tomu, že obec Krásná leží v horách, jsou lidé zde žijící po několik generací na zimu a její rozmary zvyklí a nemají vůči obecnímu úřadu zvláštní požadavky. Většinou si pomáhají sami, vezmou také do rukou lopatu a pracují – odklízejí sněh. Považují to totiž za zcela běžnou záležitost.

Ovšem někteří lidé, kteří se sem přistěhovali, mají už jiné představy a určité výhrady, nejraději by byli, aby cesty byly vyhřívány, jejich vjezdy do garáží aby byly od sněhu uklizeny ihned po probuzení. A až se vrátí z práce, aby si mohli zalyžovat na místních sjezdovkách zasypaných kvalitním sněhem. A to vše by jim měl zajistit obecní úřad.

Zvěř k obydlím se stahuje jak v zimě, tak i v létě, kdy je vyháněna z lesů ječícími turisty, motorkáři a čtyřkolkami. Stahuje se prostě do údolí, zejména kvůli narůstajícímu hluku a počtu lidí v lesích, ale i kvůli snadnější obživě v údolích. A tak se zvěř vesele popásá na polích a v zahradách a ničí úrodu.

**Myslíte si, že solení komunikací je vhodnější než posyp? Kdybyste měla na výběr, jakou formu zimní údržby komunikací byste**

**v obci preferovala (solení nebo posyp tuhým materiálem)?**

Zimní solení komunikací přímo nenávidím. Nevidím v tom žádný přínos. Buďto se člověk brodí v soli rozleptané březce anebo jakoby v písku. To je příšerné jak pro lidi, auta, ale zejména pro přírodu. Jednoznačně jsem pro posyp drceným kamenem.

**Jak řešíte situace, když je sněhu příliš hodně (hromaděním sněhu dochází ke zužování silnic) a mnoho lidí míří po vašich cestách za zimními radovánkami?**

Hodně sněhu se v dnešní době dá řešit poměrně lehce. Existuje silná technika, sněhové frézy, které si se sněhem hravě poradí. Stojí to sice více peněz, ale v určitém momentu je použití speciální těžké techniky nezbytné.

Je pravda, že obec Krásná je rekreační oblastí a v zimě sem také míří svými auty hodně lyžařů. Zde v horách ale všichni pochopí, že nejsou někde na dálnici a musí projíždět cesty bezpečnou rychlostí a s větší pozorností. Dojde jim, že musí být k sobě navzájem i k chodcům více ohleduplní a klidnější. Vysokou rychlostí v zimních horách nezmůžou nic. ■



Vrchol Lysé hory spadá z velké části pod obec Krásná

# Tam kde líný nedojde a hloupý netrefí



Manželé Ulmanovi s hostem v Hospůdce

**Ing. Aleš Ulman spolu se svou ženou Bronislavou před léty koupili chalupu v obci Morávka na samotě vysoko těsně pod vrcholem Kotaře, kam se po čase přestěhovali a otevřeli Hospůdku Atelier. Pan Ulman vystudoval strojní inženýrství a jeho žena je výtvarnice. Dnes je oba kromě hospůdky živí i umění.**

**Odstěhovat se v dnešní moderní době na horskou samotou chce slušnou dávkou kuráže. Proč jste se rozhodli pro takový dnes již dosti alternativní způsob života?**

Nerohodovali jsme se, nechali jsme život plynout tak, jak jde, tak, jak přichází různé životní situace a člověk musí na ně reagovat. Provozovali jsme původně ve městě třináct let výtvarnou galerii a také sami výtvarně tvořili, jistě, také jiný svět a zajisté také svět trochu více citlivější, protože přeci jenom umění, ač jistě ne jenom ono, otevírá člověku duši a ta bývá přeci jenom poněkud více citlivá.

Stává se to tak, jak se to v mnohém stává, ale také navíc způsobem, jakým by se to stávat nemělo. Z nájemních prostor přišla výpověď, a tak možná i právě proto opět jiný svět, svět horský. Naše původně rekreační chalupa se nám stala domovem a poté stačilo už jen jedno, naložit do auta sošky, sochy, obrazy, a tak vznikla tenkrát nová horská galerie a tvůrčí dílna, Atelier Chalupa a také, když to nejde tam, kde by to mělo jít, může to jít jediné tam, kde by to jít nemělo.

**Jste vystudovaný důlní inženýr, co vás vedlo k tomu od této profese odejít a věnovat se úplně něčemu jinému?**

Neodešel jsem, po pár letech na dole mne profesně jako důlního technika postihla restrukturalizace dolů. Víte, vždycky jsem všem nejvíce záviděl, že mají v práci okna, a tak jsem nakonec vše pojal jako novou cestu za světlem, začal podnikat a po boku mé manželky, která k výtvarnu měla blízko, výtvarně tvořit a malovat, a tak jsem vše pojal jako dar a také, lety cestou necestou, z dolu vede cesta jediné nahoru, a tak jsem tady.



**Proč jste se rozhodli otevřít si hospůdku, dá se dnes vůbec provozováním takového podniku uživit?**

Asi se dá uživit vším, do čeho dáte vlastní srdce. Člověk dokáže překonávat snáze jakékoliv prvotní neúspěchy a na samotě je těžké volat kohokoliv o pomoc, ale to jsou začátky a právě po těch mnoha letech na horách si myslím, že je to u všech chat či horských hospůdek. A těch lidí, kteří přijdou a slovem či jakkoliv jinak pomohou či podpoří, je dost.

A jak vznikl nápad otevřít horskou Hospůdku? Jistě, prodej obrazů, galerie, naše keramická dílna a vše se všim tak, jak postupně přichází. Prvním našim návštěvníkem, který si žádal nějaké občerstvení, byl vozičkář, nemohl šlapat, a tak točil rukama koly a jel. Tenkrát jsem mu z vlastních zásob nalil dvě „štamprlata“ Becherovky a manželka mu ohřála „lanšmit“ a tohle vše jsou životní cesty vlastní, na kterých se protínají cesty těch druhých a ono asi cestou rovnou ač do kopců. Mnohé jde a mnohé je, Hospůdka Atelier je.

**Samota na horách, mnoho lidí o takovém životě tak trochu sní, ale když přijde zima, nejedni od svého snu upustí a zůstanou v teple svého bytu. Jak se vám na horské samotě žije a pracuje v zimě?**

S nadsázkou říkám, že v zimě koulíme sněhuláky a prodáváme je do zahraničí a zima je krásná. Potom samozřejmě jsou sny lidských duší, které táhnou nás všechny tam, kam patříme, do přírody, a sny lidské mysli, které táhnou tam, kde je to jistě a jednoduché, a tak slovy Stephena Levina: „Nevěříme sami sobě, zapustíme kořeny tam, kde je to

jednoduché a běžné, ze svého života odstraníme tolik bolesti, kolik jen jde, a vlastní vinou se dostaneme do slepé uličky zvané jistota a bezpečí, což je tou nejnejistější a nejnebezpečnější volbou, kterou si můžeme vybrat, činí z nás otupělé a mrtvé bytosti.“

Ale jinak a právě proto, i v zimě hosté přicházejí a zimní ticho samoty dává darem své kouzlo a je cítit, že lidé jsou si trochu blíží. Opadnou emoce nabitě sluncem a teplem, voní káva a těší pivo a čaj, ač pro nás zima začíná prvními vločkami a mnohdy končí průzorem, kdy zahlédneme nebe ve sněhem zapadaných oknech. Vše má své kouzlo, i ten pod nohama křupající sníh, i to zimní hřejivé slunce oproti temné dolní inverzi. Jsme rádi, kde jsme, a trasy kohokoliv a kamkoliv vedoucí cestou necestou, do kopců i v zimě, jsou cesty správné. ■

Za rozhovory děkuje Lucie Ohryzková, ČSOP Salamandr



Hospůdka Atelier zapadá sněhem

# Spí louka?

Marie Popelářová

**Blíží se prosinec a s ním zimní slunovrat, je období nejkratších dní a nejdelších nocí v roce. Teploty výrazně klesají pod bod mrazu, vytváří se trvalá sněhová pokrývka. Jezevec, plch a medvěd upadli do zimního spánku. I člověk by nejrádši zalezl do peřin a nevylézal, kdyby nemusel... A co myslíte, že dělá v prosinci takový mravenec? Nebo čmelák a motýl? A co kopretina, zvonek a vůbec všechny luční květiny?**

Na přezimování se všichni luční obyvatelé připravují už od října. Bezobratlí si hledají zimní úkryty, ti krátkověcí hynou (třeba některé samotářské včely). Na skrytých místech jsou už klidová stádia (vajíčka nebo kukly) některých takto přezimujících druhů. Kde všude hledají brouci, motýli, čmeláci a pavouci svůj úkryt? – Pod kameny, v hromádce listů, v suchých stéblech, trouchnivějším dřevu, kůře, dutinkách, škvírách na kmeni...

## Čtyři motýlí podoby

Mezi našimi denními motýly najdeme všechny čtyři možné způsoby přezimování. U jasoně dymnivkového (u nás žije jen na hřebeni Javorníků) přezimují vajíčka nakladená poblíž živné rostliny – dymnivky. U hnědáka rozrazilového (v Beskydech jen na mokřadu v Horní Lomně) přezimují housenky ve skupinách v hnízdech ze spletených listů. Rafinovaný způsob vyvinuli modrásci – jejich housenky přečkávají zimu



Housenka bourovce ostružiníkového přezimuje pod kůrou, kameny nebo mechem. Probouzí se brzy na jaře, hned po roztátí sněhu. Potkáme ji běžně, nejčastěji na okraji lesní cesty.

v mraveništi, kde se nechávají od mravenců dokonce krmit. Jako kukla přezimuje třeba otakárek fenyklový nebo i běžný bělásek zelný. Asi nejznámějším příkladem motýla, který přezimuje jako dospělec, je babočka paví oko. V přírodě se uchyluje hlavně do škvír a dutin stromů, spolu se slunéčky a zlatočky jej však potkáme často i na půdách a za okny našich domů.

## Teplonoši

S nástupem chladného podzimního počasí ustává i aktivita mravenců. Ti se stěhují do hlubších podzemních prostor mravenišť, kde upadají do zimní chladové strnulosti. Je to klidový stav organismu, při kterém je spotřebovávána jen nepatrná část rezervních tělních zásob. Před tím ještě dělnice důkladně utěsní vchody do mravenišť, zpevní jeho stěny a připraví se na dlouhé přezimovací období. Přesto však někteří mravenci, které lze považovat za jakési informátory, zůstávají i při povrchu mravenišť a reagují na změny venkovního počasí. Odtaje-li sníh z vrcholku mravenčí kupy a ta se zahřeje slunečními paprsky na vyšší teplotu, vyburcují ostatní mravence ze zimního klidu a nastane proteplování vnitřku hnízda za pomoci teplonošů. Ti nastaví černé tělo slunci a po nahřátí přenesou teplo dovnitř mravenišť.

## Rostliny uspí chemie

Zdá se, že nejjednodušší to mají jednoletky



Divoce rostoucí mečík střechovitý přezimuje ve formě podzemní hlízy a semen. Semena se z tobolek vysypou ještě na podzim, při vlhkém počasí však až na jaře dalšího roku.

– vytvoří semena, která zimu přečkají, zatímco samotná rostlina odumře. Patří k nim kokrhele, vikve a samozřejmě plevele. Většina lučních rostlin jsou však trvalky (třeba trávy, jetele, mateřídouška), dvouletky a víceletky (jako kozí brada, zvonek a kopretina). Tyto rostliny do stavu zimního spánku (vegetačního klidu) dostávají fytohormony. Jsou to chemické signály, které regulují jejich životní procesy. Jednoduše řečeno – rostlina přestaví chemii svého těla tak, aby zpomalila růst a uspořila co nejvíc energie. Během nepříznivého zimního období kumulují svou životní energii do tzv. obnovovacích pupenů, podzemních oddenků, cibulí nebo hlíz.

## Cyklus

Je-li pravá zima, je leden nejchladnějším obdobím roku. Dostatečná sněhová pokrývka je proto pro přežití rostlin i bezobratlých velmi důležitá. Únor už přináší nápadné výkyvy teplot a slunečního záření, se sněhovou „přikrývkou“ to už dokáže pořádně zahýbat. Rostliny a bezobratlí jsou ohroženi zmrznutím, prochází asi nejkrizovějším obdobím roku. S březnovou jarní rovnodenností a začátkem astronomického jara přichází velké zvraty počasí. Tání, jarní deště a zvyšující se teplota probouzí přezimující samičky denních motýlů a brouky, začínají vykukovat sněženky, podběly a devěsíly. Roční cyklus znovu začíná... ■

# Zimní pohádka: Sůl nad zlato?

Jiří Lehký

**Jistě se mezi námi najdou tací, kteří pamatují doby, kdy se v zimě chodníky sypaly popelem z kamen a silnice tím, co právě bylo po ruce – třeba škvárou. Solí se, v souladu s prostým selským rozumem a stavem pokladny, šetřilo se – solily se jen hlavní tahy. Botanici si záhy všimli, že okolo solených silnic chřadnou stromy a mění se druhové složení bylin. To bylo pravděpodobně důvodem, proč zákonodárci ustanovili, že na celém území chráněných krajinných oblastí bude chemický posyp cest zakázán (§ 26 ods.1 písm. h / zákona o ochraně přírody a krajiny 114/92 Sb.).**

Po více než dvaceti letech platnosti tohoto zákazu stojí za to porozhlédnout se, jak to na zimních silnicích v Beskydech vypadá. Hlavní tahy, tj. 64 km silnic 1. třídy, které prochází územím CHKOB, jsou v zimě soleny, a to díky výjimkám ze zákona. Ty byly povoleny, neboť sjízdnost těchto silnic zajišťuje základní dopravní obslužnost území a umožňuje i bezproblémový tranzit dálkové kamionové dopravy. Každý, kdo zažil silnici od sedla Bumbálka až dolů na Bečvy zablokovanou kamiony, se bezděky otřese, pokud by se to mělo stávat častěji než při občasné sněhové kalamitě.

## Mokrá cesta – veřejný zájem

Později (po roce 2000) se začala solit i hlavní silnice údolím Vsetínské Bečvy. Zde jsme se ovšem kromě spokojených řidičů setkali i s odporem obyvatel. Poukazovali na to, že „mokrá cesta“ přivádí do hor více aut než dříve, a to včetně kamionů, které se zde pokouší zkrátit si cestu na Slovensko, mokrá břevka navíc stříká na chodce, fasády... Ale i zde nakonec převážil veřejný zájem – požadavek obcí a kraje, nad striktním zněním zákona. Aby byl tranzit kamionů omezen, chemický posyp končí na rozcestí pod Soláněm. Výjimku na solení má i město Rožnov, které sice leží v CHKO, ale zákaz solení tady působí, vzhledem k husté síti silnic a dopravně, trochu rozpačitě. Do rozpaků nás pak ale uvádí ti, kteří si solí „svůj kousek cesty“ – ať už na základě výjimky (jako jeden hotel na Ostravici), nebo ilegálně (provozovatel skiareálu na Kohútce).

## Solanka a škvára

Oproti době před 20 lety, kdy se na silnice (i okolo nich) doslova sypaly haldy soli, se dnes výrazně změnila technologie. Vozovka se ošetřuje stříkáním rozpuštěné soli, tzv. solanky – umožňuje to přesnější dávkování, nasměrování a výrazně snižuje spotřebu. Inu, sůl je nad zlato. I přesto se jí v zimě

2012–2013 na silnice v CHKO Beskydy dostalo nezanedbatelných 1800 tun.

Kontroverzním posypovým materiálem je škvára, v posledních letech byla používána jen místy – hlavně na lesních a jiných účelových cestách. Jedná se o odpad ze sléváren, a i když se její „sympatelé“ ohánějí výsledky rozborů, nejde myslím o materiál, který patří do CHKO. Většina (odhadem 2/3) posypu totiž nakonec skončí mimo silnici – v příkopě a v potocích. Na jaře pak tvoří odpudivou černou vrstvu, která ničí probouzející se zeleň i dno toku.

## Ubrat plyn

Že to jde i na hlavním tahu bez soli či škváry, každoročně prokazují silničáři z Frýdlantu, kteří ošetřují silnici I/56 z Frýdlantu na Bílou. Protože vede okolo vodárenské nádrže Šance, pochopitelně se nesolí – pečlivě se tu pluží a silnice se sype výhradně drceným kamenivem. Řidičům nezbyvá, než nepodceňovat zimní výbavu vozidla a ubrat plyn. Jako pohádka pak zní zkazky ze skandinávských zemí, kde by je ani nenapadlo sypat zlato (vlastně sůl) na silnici. Proč by tedy nemohla být i ta beskydská zima pohádková? ■



# Tráva nebo les?

Aneta Valasová

## Přírodní rezervace

# Travný a Travný potok

Rozloha: 155 ha, 19 ha  
Rok vyhlášení: 2000, 1955  
Katastr: Krásná, Morávka



Dneska si trochu nezvykle představíme hned dvě rezervace najednou. A proč ne? Mají přece hodně společného, zejména to, že obě leží v masivu mohutné beskydské hory Travný (1203 m).

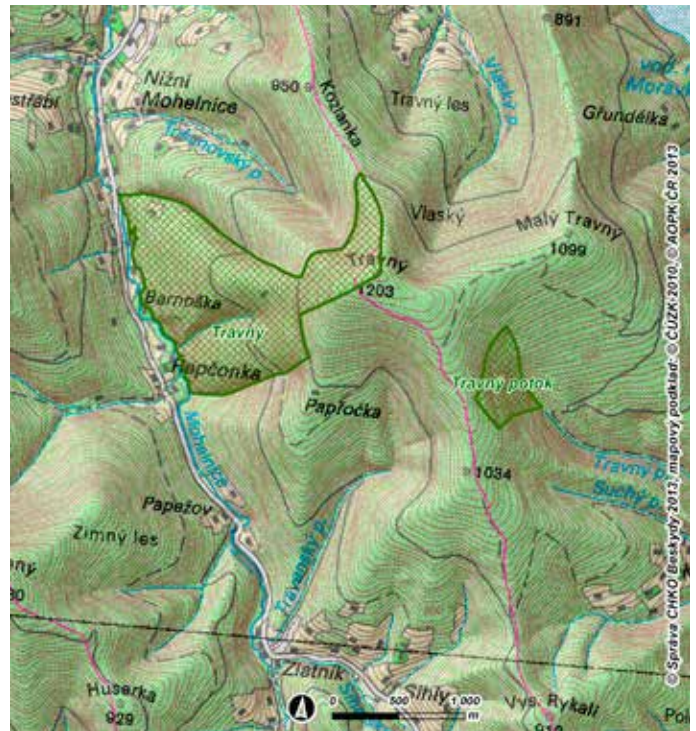
Obě rezervace chrání zbytky přirozených lesních porostů. PR Travný se nachází na západním úbočí Travného v širokém rozpětí nadmořských výšek (530–1203 m). Dosažené převýšení bezmála 570 m je jedno z největších v chráněných územích CHKO Beskydy. PR Travný potok se rozkládá na velmi prudkém svahu v závěru stejnojmenného potoka (levý přítok řeky Morávky). Leží v nadmořských výškách 800–1040 m.

V minulosti byla oblast dnes lesnatého Travného zemědělsky využívána. V období tzv. valašské kolonizace v 15. – 17. století byly původní pralesy klučeny a vypalovány a vznikaly pastviny pro chov ovcí a koz. Valašské salašnictví se převážně omezovalo na vrcholové a hřebenové partie hor, zatímco pralesovitě porosty na strmých svazích zůstávaly stále nedotčeny. Dokladem o pastvě je vedle samotného názvu hory „Travný“ (pravděpodobně odvozen od slova tráva) také prokazatelná existence velké nelesní plochy se salaši na temeni hory. Dalším „důkazem“ je také výskyt vzácného nelesního motýla vřetenušky mokřadní.

Přírodní rezervace Travný a Travný potok představují cenná ornitologická území. Z neohroženějších druhů se tu vyskytuje například: strakapoud bělohřbetý, puštitk bělavý, sýc rousný, jeřábek lesní a tetřev hlušec. Ovšem významný je i výskyt další velmi zajímavé skupiny živočichů, a to velkých šelem. Pro rysa ostrovida představují přirozené lesy na Travném důležité útočiště, kde se i pravidelně rozmnožuje. Hřebenové partie a méně svažitě terény jižně od vrcholu Travného byly v 90. letech minulého století součástí území vlčí smečky. Dnes zaznamenáváme už jen nepravidelný výskyt spíše jednotlivých zvířat. V posledních letech se ve zdejších lesních komplexech vyskytuje i medvěd hnědý.

Oblast Travného je galerií našich nejčastějších druhů plavuní a plavuníku (plavuň vidlačka, plavuň pučivá, plavuník zploštělý). U plavuníku se jedná vůbec o největší populaci v rámci CHKO Beskydy, která je ovšem ohrožena zarůstáním rozvolněných okrajů (zejména kolem lesních cest). Proto je nutné jejich prořezávání. Důležitý je i zásah do lesních porostů kvůli zlepšení podmínek pro život tetřeva hlušce a jeřábka lesního. Pro oba tyto druhy byly rozšiřovány zarůstající světliny s porosty borůvky (potrava, možnost úkrytu), přičemž byly přednostně odstraňovány nepůvodní druhy v minulosti vysázených dřevin (kleč, smrk pichlavý, olše zelená).

Oblast mohutné hory Travný je úžasným koutem přírody, která ale také potřebuje naši pomoc pro záchranu významných druhů zdejších lesů i bývalých pastvin. ■



Jeřábek lesní potřebuje pro svůj život lesní světliny s porosty borůvek.  
Foto: P. Šaj



Rozvolněný porost bučin s příměsí jedle a smrku je typický pro vyšší partie Travného potoka. Foto: J. Müller





*Ve zbytcích suťových lesů roste měsíčnice vytrvalá. Foto: L. Ohryzková*



*Zdejší populace plavuníku zploštělého je největší v rámci celé CHKO. Foto: M. Popelářová*



*Z obrázky je patrné, že část hub na kmeni rostla, ještě když stál. Foto: F. Jaskula*



*PR Travný potok je také významnou mykologickou lokalitou, mj. zde byla nalezena vzácná hlíva ušatá. Foto: P. Wolf*



*V horní části Travného najdeme v okolí prameniště i sněženku podsněžník. Foto: P. Konupka*



*Výskyt vzácné vřetenušky mokřadní potvrzuje existenci velkých nelesních ploch v minulosti. Foto: Z. Hanč*

# Díky za INFO...ms

Roxana Macháčková

**Když jsme před čtyřmi lety spouštěli projekt „Jednotný informační a komunikační systém ochrany přírody v NUTS II Moravskoslezsko“ (zkráceně INFOMS), oprávněně jsme se obávali náročnosti při zvládnutí všech bezmála čtyř desítek aktivit, které si kladly za cíl šířit povědomí o soustavě NATURA 2000. Cesta, i když místy trnitá, ale směřující k vytyčenému cíli, končí letos v prosinci tam, kde končit má.**

Na projektu, který dosáhl na dotaci z Evropské unie v rámci programu LIFE a jehož hlavním realizátorem byl Moravskoslezský kraj, se partnersky podílely Ministerstvo životního prostředí, Agentura ochrany přírody a krajiny ČR, Lesy ČR, s. p., Občanské sdružení Hájenka, ČSOP Salamandr a Actaea – společnost pro přírodu a krajinu.

Vlastním výsledkem projektových aktivit jsou publikace, filmy, internetové stránky, infor-

mační tabule, naučné stezky, časopisy, brožury či informační letáky.

K nejzdařilejším projektovým aktivitám patřilo pravidelné vydávání zpravodajů nebo otevření naučných stezek v údolí Bílé Opaavy a Velké kotlině v Jeseníkách či na Godule v Beskydech.

Na první pohled rozpačitou odezvu měla billboardová kampaň proti nelegálnímu motorismu, kdy reagovala řada zanícených vyznavačů jízdy v přírodě a nevybíravě odmítli celou kampaň jako útok proti sportovnímu využití, ba dokonce i cíleně ničili billboardy instalované kolem cest.

Naopak velmi pozitivní ohlas má dokumentární film „Natura 2000“, který přibližuje problematiku ochrany přírody, zejména evropsky významných lokalit a ptačích oblastí, velmi přívětivou formou určenou širokému spektru diváků.

Největším soustem projektového roku 2012 bylo pořádání kulatých stolů, které byly zaměřeny na implementaci soustavy NATURA 2000 a zvláště na území s plánovaným vyhlášením evropsky významnou lokalitou.

Poslední rok realizace projektu přinesl jeden z vrcholných projektových výstupů, obrazovou publikaci o přírodě Moravskoslezského kraje, distribuovanou zejména na školy, knihovny a na obce. Záměr popularizovat přírodní bohatství jednoho z nejlidnatějších krajů v zemi se setkal s nezvyklým zájmem. Možná proto, že Moravskoslezský kraj je v očích laika synonymem pro lokalitu přírodě dosti vzdálenou. O tom, že opak je pravdou, svědčí všechny aktivity a výstupy projektu INFOMS. V elektronické podobě jsou ke stažení na <http://infoms.kr-moravskoslezsky.cz/>. ■

## „Tabule z lajfu“ – Váš průvodce na cestu

Jiří Lehký

**Když v roce 2010 startoval velký projekt, zkráceně označovaný jako LIFE+, rozhodla se Správa CHKO Beskydy, že v rámci něj výrazně omladí a oživí svůj terénní informační systém. Ten tvoří několik naučných stezek a desítky různě velkých informačních panelů na východiscích turistických cest, u horských chat, v obcích...**

Do nového kabátu se tak oblékla např. naučná stezka Hradisko v Rožnově (nový obsah i výtvarné zpracování). Od loňského roku se můžete také vydat po nové naučné stezce z obce Řeka na bájnou Godulu.

Okolo Lysé hory jsme společně s KČT umístili oboustranné panely s informacemi o daném místě a na druhé straně s prosbou o udržování pořádku (ať se nemusíme před Evropou stydět). Stávající asi dvě desítky velkých informačních panelů různého stáří a kvality dostaly novou náplň i vzhled, nezřídka i nový dřevěný nosič. Trochu netradiční, ale o to lépe veřejností přijímaná je expozice CHKOB v budově rozhledny Tetřev pod Velkým Polomem – z vyhlídkové plošiny máte Beskydy i okolní hory jako na dlani, postery uvnitř vám pak dají nahlédnout na Beskydy zblízka.

Až tedy potkáte pěkný dřevěný infopanel, kde na vás nebudou útočit reklamy, ale spíš pomrkat obrázky z Beskyd a malé evropské hvězdičky v tiráži, postůjte chvíli. Možná po přečtení nebo alespoň prohlédnutí obrázků vyrazíte do hor trochu víc natěšení či malinko chytřejší. ■

## A co tak si to trochu shrnout?

Lucie Ohryzková

V rámci projektu INFOMS se toho v Beskydech udělalo mnoho. Zrovna držíte v rukou 16. číslo Zpravodaje CHKO Beskydy, který byl po celou dobu financován právě z tohoto projektu. Dále byly vydány dva průvodce – naučnou stezkou Lysá hora a Pulčinskými skalami. Mnohé zaujal poněkud netradiční leták zaměřený na chřástala polního a také leták o motýlech. Dvě minibrožury o přírodních památkách a rezervacích se vejdou tak akorát

do kapsy a můžou být průvodcem při toulkách beskydskou přírodou. Brožura Beskydy, ptáci a Natura 2000 je určená pro ty, kdo vlastní les v ptačí oblasti, shrnuje doporučení a nařízení pro hospodaření v těchto lesích. Rozsáhlejší publikace o vzácných beskydských rostlinách, která vyšla ke konci roku, završuje pomyslnou hromádku tiskovin vydanou během těchto čtyř let. ■



Jeden z panelů naučné stezky Godula

# Není seník jako Seník

Marie Popelářová

**Seník je přece sklad sena, ne? Ne každý ale ví, že Seník je také jméno louky na hřebeni Javorníků. Míjíme ji cestou ze sedla Portáš k horské chatě stejného jména. Na louce se dříve kosila tráva, pásly ovce a kozy. A posledních asi 40 let se na ní lyžuje.**



Šafrány a sněžienky rozkvétají na Seníku po odtátí prvního sněhu

Sjezdovka to není ani moc dlouhá, ani moc prudká, zato je hrbolatá. Chybí jí prakticky vše, co vyžaduje dnešní, poněkud rozmazlený lyžař: nekonečně dlouhý svah i perfektně vyrovnaný povrch. Samozřejmě bez mokvajících míst prozrazujících přítomnost pramenišť. A se zasněžováním. A s bufetem. A s dojezdem až k vleku. A...a tak dále.

Sjezdovku takovou, jaká je, využívají snowboardisté a jiní, hrboly a adrenalin vyhledávající zimní nadšenci. Chybějící pohodlí jim může kompenzovat nový vlek. Správa CHKO Beskydy však o louku nepečuje kvůli adrenalinu snowboardistů...

Botanik Gustav Říčan označil Seník za „pralouku“. Tj. louku starodávnou, která vznikla snad už někdy v době příchodu Valachů do Beskyd. Seník je tedy louka stará několik stovek let! Historii v ní zapsanou odráží i rostliny, které tady na jaře a v létě potkáme. Jsou mezi nimi královnou květin – orchideje

(prstnatec bezový a májový, hlavinka obecná) i exotická lilie zlatohlavá. Seník je také historickou lokalitou chrpy horské měkké, dříve označované jako chrpa javornická. Ta roste v České republice pouze zde, v Javorníkách. Ale možná úplně nejpůvabnější je louka v období, kdy taje sníh, lyžaři už nelyžují a vegetace se pomalu probouzí. Na Seníku se v tu dobu objeví koberce bělostných sněženek, doplněné skupinkami fialkových šafránů. Šafrán se jmenuje karpatský a v České republice roste jen v Beskydech (na pouhých 3 místech) a v Přírodní památce Hořina u Opavy.

Aby všechno to krásné, cenné a starodávné hned tak nezaniklo, je třeba se o Seník starat. S provozovatelem sjezdovky, Sport centrem Kohútka je dohodnut specifický režim lyžování a provozu sjezdovky. V polovině léta pak lyžaři sečou louku speciální horskou sekačkou – za což jim patří velký a zasloužený dík. ■

# Chrápající skřítek

Jiří Lehký

**Možná už jste to zažili. Sedíte večer v chatě či chalupě u lesa, a najednou se po kredenci mihne stín. V noci vás pak budí šramot, škrábání a cupitání – a jste si jisti, že tohle nejsou myši ani kuna. A když v pootevřené skřínce vysoko nad podlahou najdete ohryzanou sušenku nebo ujedeno marmelády, napadne vás, zda skřítkci opravdu neexistují.**

Ano existují - dokonce žijí i u nás v Beskydech a jsou zajímavější než ti pohádkoví. Jsou zvědaví, neškodní, čistotní a strašně – ale opravdu strašně rádi spí. Ne nadarmo se jim německy říká sedmispáči (siebenschläfer). Mají velké korálové černé oči, které prozrazují převážně noční způsob života. Ostré drápky umožňují obratné šplhání po stromech, ale i po zdánlivě úplně hladké kolmé stěně. Jsou velcí skoro jako veverka a mají stříbřitě šedé kožičky s velkým huňatým ocáskem. Ten slouží nejen k udržování rovnováhy při lezení, ale i jako peřina - to když se skřítek stulí do klubíčka, aby strávil den nebo dlouhou zimu v nějaké dutině. Žijí hlavně v listnatých lesích či ve starých parcích a zahradách, kde najdou pupeny stromů, bobule, oříšky, žaludy a jiné plody. Vegetariánskou stravu si občas „vylepší“ hmyzem, vajíčky či ptáčaty. Lidí se nijak nestrání – spíš naopak. Jsou pravi-



delnými návštěvníky loveckých chat i jiných, hlavně dřevěných staveb v lese či u lesa, občas je objevíme přespávat v ptačí budce. S blížící se zimou se pečlivě vykrmují - hmotnost jedince se oproti začátku léta téměř zdvojnásobuje. A pak, stejně jako třeba medvěd, celou zimu (asi 6 měsíců) prospí. A jak vědci zjistili (a nejedno video na internetu potvrzuje), mohou u toho docela hlasitě chrápat.

Díky své schopnosti rychle přibírat na váze byli v antickém Římě téměř vyhubeni. V té době totiž byli tuční plši (jak se naši skřítkci jmenují doopravdy) vyhlášenou pochoutkou. Jedlými kaštanů a žaludů vykrmení plši, namáčení do medu a máku byli ozdobou každého večírku. Přítrž plším orgiím údajně učinil zákon, který požívání plchů zakazoval. Na plchy našťásti myslela i naše legislativa a zařadila je mezi zvláště chráněné druhy. ■

# Jak zimují netopýři

Petr Wolf

**Známe to všichni. Spolu s prvními mrazíky začneme řešit, zda už přiložit do kamen či si raději navléct svetr a s topením ještě chvíli počkat. Vždyť účet za uplynulou zimu zrovna nepotěšil. Ovšem krušné chvíle každý rok nastávají pro všechna zvířata a návody jak přežít zimu mohou být velice zajímavé.**

Naši netopýři jsou výlučně hmyzožraví a jejich značně energeticky náročný způsob získávání potravy, tj. létání a echolokace (obdoba lidského radaru) vyžaduje neustálý přísun dobrot. Zatímco hmyzožraví ptáci odlétnou za potravou do teplých jižních končin, netopýři to vyřešili jinak. Zimu prostě stráví ve vhodných úkrytech ve stavu zvláštní strnulosti. Těmito vhodnými úkryty jsou jakékoliv prostory, kde nejsou rušeni lidmi a s optimálním klimatem, tj. bez výrazného proudění vzduchu, bez teplotních a vlhkostních výkyvů a s minimální teplotou v rozmezí od -1 do +12 °C. Pro některé druhy jsou takovými zimními úkryty dutiny silných stromů, ale pro většinu se jako nejvhodnější zimoviště ukázaly jeskyně, jako např. Kněhyňská jeskyně, Cyrilka, Ondrášovy díry a další. V dnešní době ovšem vezmou za vděk i různým sklepením nebo puklinám v nezateplených panelácích. Každý druh netopýra má svou oblíbenou teplotu a také svůj oblíbený úkryt. Mohou to být různé úzké štěrbinny, ale některé druhy, jako například vápenci, se zabalí do létací blány a visí volně v prostoru doslova jako hrušky (tvarem je i trochu připomínají).

## Hmyz nebo lednička

Na rozdíl od plazů nezpůsobuje upadnutí do dřímoty u netopýrů nízká teplota, ale nízká aktivita hmyzu. Avšak zkuste si jen tak o hladu prospat třeba 4 měsíce. Já to během noci řeším tak, že občas zajdu do ledničky, avšak netopýři, i když v „ledničce“ přímo spí, zde toho moc k zakousnutí nenajdou (což koneckonců já občas také ne). V průběhu věku se však našlo řešení. Netopýři upadají do hluboké letargie (odborně zvané hibernace), kdy se výrazně zpomalují všechny životní funkce. Například teplota těla poklesne na 1 až 10 °C, srdeční tep z 500 až 800 tepů za minutu během aktivity na pouhé 4 tepy a obdobné je to i s dechem.

## Probuzení přináší smrt

Bohužel netopýři velmi citlivě reagují na změny na zimovišti a probouzí se neobyčejně rychle (i během půl hodiny). Nevýhodou každého probuzení je to, že se při něm spotřebuje velké množství energie, které by jinak stačilo na dlouhodobý spánkový provoz. I když netopýři běžně na zimovištích spánek přerušují a dokonce vylétují ven nebo se na zimovištích



Vápenci se v zimě zabalí do létací blány a visí volně v prostoru

páří, jakékoliv vyrušení může být příslovečnou kapkou navíc s následkem smrti. Proto ochrana přírody klade takový důraz na zabránění přístupu lidem do podzemních prostor v zimních měsících. Věc jde tak daleko, že jsou výrazně omezeny i vědecké aktivity. Kontroly na zimovištích se provádí maximálně jedenkrát do roka, netopýři se kontrolují pouze vizuálně a v poslední době se toto již děje i za pomoci techniky, jako jsou různé speciální kamery nebo infrazávory (přerušování neviditelného paprsku prolétajícím netopýrem) apod. U nás koordinuje tyto aktivity Česká společnost pro ochranu netopýrů (ČESON) a podílí se na ní řada vědeckých nebo ochranných institucí.

## V rohu nad demižónem

Díky dlouhodobému výzkumu na zimovištích se kromě sledování početních změn podařilo

zjistit i řadu zajímavých poznatků. Například jednotliví netopýři mají na zimovištích často svá oblíbená místa, na která se každý rok s úžasnou přesností (na centimetry) vrací. Nebo je to obdivuhodná dlouhověkost (až 30 let), která je možná zajímavým důsledkem zmíněné hibernace (a tedy pomalejšího „opotrebení“). Vždyť stejně velcí savci, jako jsou například myši, se dožívají v průměru desetkrát méně. Proto až někdy ve vašem sklepě náhodou objevíte v lednu netopýra, nechte ho prosím v klidu spát. S trochou nadsázky pak třeba budete moci po dlouhá léta tipovat, zda příští zimu bude Ondra (pokud si jej tak pojmenujete) v rohu nad demižónem se slivovíci opět viset. V neposlední řadě budeme samozřejmě rádi, když nám dáte vědět, a přispějete tak k lepším znalostem o zimování netopýrů v Beskydech. ■

# Zateplování nemusí zabíjet... I.

Evžen Tošenovský

**„Příroda má být v rezervacích a ne ve městech...“ - naposledy jsem se s tímto názorem setkal při kontrole jedné stavby v době psaní tohoto článku. Pan stavbyvedoucí sice nerozlišoval mezi jiříčkou, rorýsem a netopýrem, ale naprosto spolehlivě věděl, že „to ve městě nemá co dělat, jenom to dělá binec a šíří nemoci...“.** **Mnoho živočichů žijících s námi ve městech je nejen zajímavých, ale i vzácných a po právu chráněných. A ačkoliv jsou to naši nejbližší sousedé, často o nich víme velmi málo.**

Typicky městským druhem je rorýs obecný – již od starověku hnízdí takřka výhradně na lidských stavbách. To ale nese i značná rizika, neboť lidská společnost se mění rychleji a radikálněji než přírodní prostředí. Největší hrozbou je pro rorýsy současná „móda“ zateplování budov. Za tuto relativně krátkou dobu zanikly (a zanikají) tisíce hnízdišť – není proto divu, že naše populace rorýsů poklesla v řádech desítek procent. Typickým hnízdištěm rorýsů jsou dutiny v podstřeší – spojené s venkem ventilačními otvory či spárami. Právě tato místa při zateplování velmi často zmizí. V případě, že se zatepluje v hnízdním období, bývají mláďata i rodiče často doslova zaživa zazděni.

## Podnájemníci pod střechou

Předcházet podobným smutným případům je přitom snadné. Česká společnost ornitolo-

gická vede volně dostupnou databázi hnízdišť rorýsů, kavek a jiříček ([www.rorysi.cz](http://www.rorysi.cz)). Zde jsou neustále aktualizována data o známých hnízdištích na úrovni čísel popisných. Prvním krokem by tedy mělo být ověření daného čísla popisného v těchto databázích. Není ale v lidských silách zajistit pokrytí všech budov na území ČR. Skutečně spolehlivé ověření (tak jak vyžaduje nejen zákon o ochraně přírody, ale i stavební zákon) poskytne až zoologický průzkum. Ten není zas tak snadný – hnízdění rorýsů velmi snadno uniká pozornosti a zvlášť v mimohnízdni době je nalezení konkrétních hnízd a vletových otvorů velmi problematické. Proto by jej měl provádět odborník s praktickými zkušenostmi a odpovídajícím vybavením. Nelze se spoléhat na tvrzení vlastníků, že „tady nic není...“. Ani projektanti či stavební dělníci většinou nejsou schopni posoudit možné hnízdění. Mnohokrát jsem při průzkumu překvapeným majitelům či stavařům ukazoval hnízdiště několika desítek párů rorýsů nebo výlet stovek netopýrů. Ani obyvatelé často netuší, jaké mají podnájemníky.

## Dobrá vůle zná řešení

Když je dobrá vůle, prakticky nikdy není problém dům zateplit a přitom zachovat nebo vhodně kompenzovat ztrátu úkrytů. Pokud je to možné, je důležité neprovádět práce v hnízdním období rorýsů. Pokud ale není zbylí, pak je nutné zamezit zahnízdění a tím i hrozící likvidaci jedinců nebo snůšek.

Rorýs obecný je chráněný zákonem, a proto je pro tyto zásahy vždy nutná výjimka, kterou může vydat správa CHKO nebo příslušný krajský úřad. Vlastní opatření nejsou nijak složitá ani finančně náročná. V první řadě je snaha zachovat původní hnízdní dutiny a vletové otvory. Nejjednodušší je vyříznout krycí mřížky ventilačních otvorů nebo jejich zakončení šikmo seříznutou trubkou. I tehdy, kdy je nutné ventilační otvory zcela zaslepit, lze hnízdiště zachovat – např. instalací hnízdních boxů. Každá stavba je ale specifická – opatření pro rorýsy se tedy vždy řeší individuálně. Krajiním řešením je vytvoření náhradních hnízdišť – umístění rorýsích budek. Ty jsou ale rorýsi přijímány poměrně neochotně, časem navíc mohou přinést i technické komplikace. Nicméně budky zůstávají poměrně dobrou možností, jak aktivně vytvářet hnízdní možnosti tam, kde dosud (nebo už) žádné nejsou.

Příště se podíváme na zateplování očima dalších našich zvířecích sousedů – netopýrů. ■

*Autor článku působí na Přírodovědecké fakultě Univerzity Palackého v Olomouci a je koordinátorem projektu „Pod jednou střechou“.*



Typickým hnízdištěm rorýsů na starší zástavbě jsou dutiny v podstřeší sedlových střech, kam vletují škvírami pod krytinou, nebo mezerami v římsách. Olomouc



Ideální způsob zachování hnízdišť rorýsů u sedlových střech – úprava římsy a provětrávací mřížky vyříznutím vletových otvorů a ponechání hnízdních dutin mezi krokvy. Přerov - Jižní čtvrt



V případech, kdy nelze zachovat původní dutiny, například změnou režimu střechy na nevětranou, stále existuje způsob kompenzace původních hnízdních prostor instalací hnízdních boxů z XPS za atikový panel.

# „Učení a zábava, to je naše zahrada“

## O přírodní zahradě v Mateřské škole Vidče

Hana Crhová

**Pojem „přírodní zahrada“ je velice variabilní. Jednoduše řečeno - jedná se o zahradu s převahou domácích dřevin a rostlin, ve které se snažíme spolupracovat s přírodou daného místa. Přírodní zahrada je jednou z možností, jak dětem nabídnout prostředí, které je naučí, jak zacházet s živou přírodou, jak ji vnímat všemi smysly a jak o ni pečovat. Zahrada pro ně bude místem zážitků a nových objevů.**

S nápadem na oživení nevyužívané části školní zahrady MŠ ve Vidči přišla tehdy (2009) nastupující paní ředitelka Hana Crhová. Nabyta dojmy a nápady ze specializačního studia EVVO, zapojila zdejší školku do celostátní sítě podobně zaměřených zařízení „Mrkvička“ a záhy se zrodila myšlenka na přírodní zahradu. Zahradiť architekt Ing. Dalibor Válek z Dolní Bečvy ve spolupráci s Ing. Petrou Novákovou z Brna vytvořili projekt. Ten počítá s tím, že zahradu budou využívat nejen děti z MŠ, ale

i ze zdejší „základky“, stejně jako místní občané, kteří navštěvují místní knihovnu.

Návrh řešení zahrady se řídí z nadpisu článku. Zahrada je chápána jako venkovní učebna se zaměřením na environmentální výuku, která zprostředkovává přímý kontakt dětí s živou i neživou přírodou. Díky přírodní zahradě MŠ se děti naučí pozorovat přírodu jinými očima a vnímat ji všemi smysly.

Jádrum zahrady bylo vybudování „Zelené učebny“ se zelenou (rostlinami osázenou) střechou. Ta bude sloužit nejen pro výuku, hry a tvůrčí činnost dětí, ale i pro besedy pořádané knihovnou. Cílem nebylo vytvořit jen „zelenou kulisu“, ale také vdechnout život prostoru, který bude nadále rozvíjen a spoluutvářen s dětmi.

K dnešnímu dni se můžeme pochlubit tím, že vedle zmíněné „Zelené učebny“ už máme také „Hmyzí hotel“ (úkryty pro drobný hmyz),

„jedlou zahradu“, okrasné dřeviny, skupinu ovocných stromů, treláže pro popínavé rostliny, kompostér a vyvýšené záhony, kde si s dětmi budeme pěstovat zeleninu. Tůňka pro obojživelníky poskytne prostor pro pozorování vodního světa a jeho obyvatel. Dále zde máme koutek „Zvukové zahrady“ – zvonkohru z bambusových tyčí, druhá je keramická a třetí bude z různých druhů dřevin. Dále jsou vybudované schody ke vchodu do místní knihovny. Tímto vzniklý „podchod“ nabízí originální prostředí pro výtvarné tvoření a prezentaci dětských výrobků. 23. 9. již proběhla v Zelené učebně první tvořivá dílna s rodiči, kteří spolu s dětmi pomohli dotvořit řadu prvků... A co nás ještě čeká? Budování společenského centra, tunel z vrbových proutků, zelená stěna, Robinsonova chýše, pastva pro motýly, ptačí napajedla...

## S ovce přišli celé Karpaty

Pastevci z Polska a Rumunska ušli v rámci projektu „Karpatský redyk – Transhumance 2013“ zhruba 1400 kilometrů. Jejich cesta s třisetlávým stádem ovcí začala v květnu 2013 v Rumunsku a pokračovala přes Ukrajinu, Polsko až na Valašsko. Redyk byl zakončen 14. září ve Valašském muzeu v Rožnově p. R.

Cílem projektu, který vznikl několik let, bylo podpořit tradiční pastevectví a salašnictví. Dále pak prohloubit spolupráci mezi místními i zahraničními organizacemi a pastevci, podpořit prodej ovčích produktů a také upozornit na kulturní, přírodní a ekologické hodnoty Karpat.

Informace o projektu najdete na stránkách [www.redykkarpacki.pl](http://www.redykkarpacki.pl), fotografie a příspěvky i na Facebooku – Redyk Karpacki 2013.

(Kut)



## Nejkrásnější strom Beskyd

Před časem jsme vás informovali o soutěži „Nejkrásnější strom CHKO Beskydy“. Podle původních představ jsme měli touto dobou již začít vyhodnocovat podané návrhy favorizovaných stromů. Rozhodli jsme se soutěž prodloužit do příštího roku. Chceme o akci informovat co nejvíce obdivovatelů beskydských dřevin a shromáždit větší počet stromů, určených k výběru toho největšího krasavce. Pokud si při čtení těchto řádků vybavíte svůj oblíbený strom, který je pro vás tím nejkrásnějším, nebojte se říct to ostatním. Svého stromového favorita vyfotografujte a zašlete na adresu [beskydy@nature.cz](mailto:beskydy@nature.cz). Snímek doprovodte stručnou lokalizací stromu (možno uvést souřadnice GPS). Potěší nás, když napíšete i několik slov o tom, proč je právě tento strom pro vás tím nejkrásnějším – nebo nejdůležitějším? Vítězný strom „bude odměněn“ odborným ošetřením. Těšíme se na vaše návrhy. Více na <http://beskydy.ochranaiprirody.cz> (Mys)



## Luhačovice – seminář o bariérách v krajině

Ve dnech 16. – 18. října 2013 pořádala Agentura ochrany přírody a krajiny ČR v Luhačovicích mezinárodní seminář zaměřený na fragmentaci krajiny, migraci živočichů a ochranu a propojování ekologických sítí, a to zejména v oblasti Karpat.

Karpaty jsou totiž jedno z posledních míst v Evropě s poměrně nedotčenou přírodou, ale i zde se očekává intenzivní rozvoj dopravní infrastruktury. Semináře se zúčastnilo na 80 odborníků z 15 evropských zemí. Součástí byla exkurze do národního parku Malá Fatra na Slovensku s ukázkou kolizních míst na silnicích, kde dochází ke střetům automobilů s medvědy. Bližší informace lze získat např. na internetových stránkách ochrany přírody, ale i na Správě CHKO Beskydy.

(Bart)



Ředitel NP Malá Fatra, Ing. Michal Kalaš, seznamuje účastníky exkurze s aktuálními lokalitami NP, kde dochází ke střetům automobilů s medvědy a dalšími velkými savci.

## Přátelé rorýsů

V CHKO Beskydy potkáme asi nejvíc rorýsů v Rožnově pod Radhoštěm. Najdou zde vhodná místa k hnízdění – výškové budovy (paneláky, školy aj.). Ve spolupráci se stavebním úřadem se proto Správa CHKO snaží prosazovat zachování hnízdišť rorýsů (zejména při realizaci zateplení domu). Sama také šla aktivně příkladem, když v roce 2007 byla na budovu Správy instalována čtyřkomorová dřevěná budka pro rorýse. Od té doby je každoročně obsazována, dokonce i v klimaticky nepříznivém roce 2013 byly obsazeny všechny komory. Místní populace rorýsů je velmi silná, dalších několik desítek párů hnízdí na blízkém kostele a mateřské školce. Tato činnost SCHKO Beskydy byla letos oceněna udělením certifikátu a plakety „Přátelé rorýsů“.

(PoM)



## Valašská krajina

- **Chcete stavět v Beskydech a nevíte si rady?**
- **Máte louku, staráte se o ni a sháníte finanční pomoc nebo jen někoho, kdo by vám s péčí o ni mohl pomoci?**
- **Máte zahradu a chcete, aby byla skutečně živá?**
- **Chcete vědět, co se děje v Beskydech?**
- **Navštivte stránky valasskakrajina.cz. Informační portál o přírodě Beskyd.**
- **Nikde jinde nenajdete ucelenější informace týkající se přírody Beskyd.**

## Zpravodaj pro I-pad a emailem

Zpravodaj si můžete prohlížet i online na issuu.com a tak ho dostat i do své čtečky či I-padu. Elektronickou podobu Zpravodaje můžete rovněž odebírat prostřednictvím emailu. Jestli jej chcete dostávat na vlastní email, zašlete své kontaktní údaje (jméno, příjmení a email) na adresu [salamandr@salamandr.info](mailto:salamandr@salamandr.info) a pak už můžete s napětím očekávat první email ze Salamandru.

Zpravodaj je také ke stažení na internetových stránkách [valasskakrajina.cz](http://valasskakrajina.cz) a [salamandr.info](http://salamandr.info).

3/2013 **BESKYDY**  
zpravodaj chráněné krajinné oblasti

**Radost z výkonnosti iřidřím lidce Partizství**  
**Pokáždě trochu jinak**  
**V supermarketu řády vydry**  
**První opravdu český orol**  
**Wastink si přece může dlat, co chce**

**V** první ročníku, který je tak pro Vás, ale pro nás jako Beskydy je ročník velmi zvláštní a zajímavý. Přitom je zaměřen především na ty, kteří se chtějí dozvědět o Beskydech a jejich přírodě. A to včetně toho, jak se v Beskydách žije. Beskydy jsou totiž velmi zajímavou a rozmanitou krajinou. Jsou to místa, kde se setkáváme s přírodou, která je velmi rozmanitá a zajímavá. V Beskydách žijí lidé, kteří se starají o přírodu a její ochranu. Jsou to lidé, kteří se starají o přírodu a její ochranu. Jsou to lidé, kteří se starají o přírodu a její ochranu. Jsou to lidé, kteří se starají o přírodu a její ochranu.

První číslo: Jankov

## Změna vydávání Zpravodaje CHKO Beskydy

S koncem letošního roku končí i projekt, ze kterého byl Zpravodaj čtyři roky financován. V rukou držíte poslední číslo financované z projektu „Jednotný informační a komunikační systém ochrany přírody v NUTS II Moravskoslezsko“. Od roku 2014 bude Zpravodaj vycházet pouze 2krát do roka.

BESKYDY – zpravodaj chráněné krajinné oblasti /Ročník X, číslo 4/2013. / Vychází 2–4x ročně / Vydává ČSOP Salamandr (ČSOP Salamandr, Tvarůzkova 1805, 756 61 Rožnov pod Radhoštěm, tel.: 571 613 241, e-mail: [salamandr@salamandr.info](mailto:salamandr@salamandr.info), IČ 702 38 723) ve spolupráci se Správou CHKO Beskydy (571 654 293, [beskydy@nature.cz](mailto:beskydy@nature.cz)). / Náklad 1000 výtisků. / Číslo vyšlo v prosinci 2013 v Rožnově pod Radhoštěm. Zpravodaj je vytištěn na papíře s certifikátem FSC/ Tisk: PROprint, Český Těšín / Grafika: sumec+rýšková, Rožnov p. R. / NEPRODEJNÉ

Autoři článků, u kterých není jinak uvedeno, jsou pracovníky Správy CHKO Beskydy./ Zodpovědný redaktor: Lucie Ohryzková (ČSOP Salamandr)/Vedení redakční rady: Jiří Lehký (Správa CHKO Beskydy), Marie Popelářová (Správa CHKO Beskydy).

Autoři fotografií: V. Bajer, D. Bartošová, I. Dudáček, R. Gadas, Z. Hanč, J. Chamrád, F. Jaskula, R. Jirsák, P. Konupla, J. Müller, L. Ohryzková, M. Popelářová, P. Šaj, F. Šulgan, E. Tošenovský, A. Ulman, L. Viktora, D. Volařík, P. Wolf, Archiv Správy a údržby silnic Valaška.

BESKYDY – zpravodaj chráněné krajinné oblasti je periodickou tiskovinou evidovanou pod MK ČR E 17444



# Morávka – obec vody a odlehlých údolí

Obec Morávka leží v severní části CHKO Beskydy, její katastr sahá až k hranicím se Slovenskem.

Obcí protéká řeka Morávka, která pramení pod vrcholem Sulov v blízkosti Bílého Kříže. V roce 1967 byla na řece vybudována vodní nádrž, která zatopila tehdejší centrum a zároveň rozdělila obec na dvě části. Před výstavbou vodní nádrže patřila řeka Morávka k jednomu z nejrozkolísanějších toků na území ČR.

Nedaleko centra obce v blízkosti autobusové zastávky Lipový je kamenné sousoší „Noční přechod“. Jedná se o národní kulturní památku a připomíná partyzánskou historii obce.

V katastru obce se nachází několik chráněných území, jsou to tři přírodní rezervace - Ropice, Travný a Travný potok a dvě přírodní památky Byčinec a Vysutý.

Přírodní památka Byčinec je jediné Moravčanské luční chráněné území, jedná se o vlhké a rašelinné louky, kde najdeme např. vzácnou rosnatku okrouhlolistou.

Morávka je vyhledávaným rekreačním centrem. Na své si zde přijdou hlavně milovníci lyžování, ať už sjezdového či běžeckého, a také ti, kteří mají rádi horskou turistiku.

Z množství turistických tras si vybere snad každý. Jedna z nejkrásnějších je okruh vedoucí z Úspolky po zelené na Slavič a pak po červené přes Kozí hřbet a Okrouhlici zpátky na Úspolku.



Přírodní památka Byčinec



Otázky pro starostu obce Ing. Zdeňka Ševčíka

**Obec Morávka patří svou rozlohou mezi největší obce v České republice. Skýtá starost o velkou obec více problémů?**

Obec Morávka patří svou rozlohou 87 km<sup>2</sup> opravdu mezi větší obce v ČR, i když počtem obyvatel (1100) zcela určitě ne. Je vyhledávaným místem pro turistiku, rekreační bydlení a v poslední době i pro bydlení trvalé. Výše uvedené aktivity mají vliv na růst atraktivitu naší obce. Ovšem každé pozitivum má i svou druhou stránku, a to jsou náklady spojené se servisem pro návštěvníky a samotné občany obce. Největší položkou je likvidace odpadů, kdy 900 rekreačních objektů, náhodní turisté a vlastní občané vyprodukují odpadů pěknou kupičku. To je jen jedna položka, ke které se ještě musí připočítat i dopravní vzdálenost na Frýdeckou skládku.

Druhou významnou položkou je zimní údržba komunikací. Obec zajišťuje údržbu na komunikacích v délce cca 50 km, je počítán přejezd k Bebkovi a obslužnost Lučky a Byčince až po p. Surovce. Ve čtyřech traktozech se jedná o čtyřhodinovou záležitost (podle výšky sněhové pokrývky).

K tomu je třeba připočítat starost o údržbu veřejného osvětlení, dále opravy povrchů uvedených komunikací a další záležitosti spojené se životem v obci. Jednoduché to opravdu není.



Pohled na Lysou horu z Kršlů v blízkosti hranice se Slovenskem

**V minulosti byla obec rozdělena vodní nádrží a rozvoj její „horní části“ byl zastaven. Myslíte si, že vodní nádrž obci ublížila nebo v této skutečnosti nacházíte nějaká pozitiva?**

V souvislosti s výstavbou přehradní nádrže došlo k silnému omezení života v horní části obce. Část obce byla zatopena, za účelem výstavby bylo vykoupeno více než 322 usedlostí a chat a vystěhováno více než 320 obyvatel údolí Slaviče a Spolky. Zanikla pila, škola, kaple, chudobinec a hostinec v Murach. Pro život obce, která tvořila jeden provázaný celek, to byl tvrdý zásah. Všichni si na tento stav zvykli a hledat pozitiva ve výstavbě vodní nádrže pro obec nelze. Pomohla jiným pro zásobování pitnou vodou, ale obec sama není plně pokryta veřejnými vodovody. Taktéž není žádný finanční zisk z vodní nádrže a otevřením krajské komunikace k Bebkovi pro veřejnost vznikají rozpory mezi trvale bydlícími a motorizovanými návštěvníky. Vytratila se slušnost a tolerance ze strany návštěvníků a jejich chování připomíná v houbařské sezoně nájedy loupeživých rytířů.

**Ve vaší obci je spousta krásných míst. Kam byste naše čtenáře pozval vy, máte na Morávce nějaké nejoblíbenější místo?**

To je těžká otázka, protože každý návštěvník má jiný vkus a každého zaujme něco jiného. Někdo posedí u řeky, další obdivuje panorama kopců obklopující naši obec, jiný si své místo najde při výletu na kole nebo při pěším výletu. Těžko vybrat, když každé údolí má svou specifikou a je svým způsobem zajímavé. Pokud mohu vybrat, tak procházku pro pěší z centra přes Reit, se zastávkou na Atelieru a cílem na Kotaři. Cyklisté mohou navštívit Slavič, i když už není na katastru Morávky, vrátit se zpět na Ropičku, Kotař a sešupem do centra. Lyžaři mohou potrápiti tělo na sjezdovce a ti, kteří mají rádi běžky, vyzkoušet skvělý běžecký okruh.

Pokud mám ukončit tuto otázku sdělením, kde mám své oblíbené místo, je to u řeky, ale souřadnice neposkytnu, abych, když potřebuji, zůstal na tom místě sám. A naopak, když je třeba, zakotvím v restauraci U Splavu nebo v Cyklobaru Morávka, kde je útulno a hlavně se tam nekouří.

Tento zpravodaj byl vytištěn v rámci projektu „Jednotný informační a komunikační systém ochrany přírody v NUTS II Moravskoslezsko“.

Projekt je realizován Moravskoslezským krajem s přispěním finančního nástroje Evropské unie LIFE+.

