

4/2012

BESKYDY

zpravodaj chráněné krajinné oblasti



Foto: V. Přibán

**Za divočinou do Beskyd?
Ale ano!**

Rozhovor s Ludvíkem Kuncem

Interview s Ludvíkem

**Jak přilákat divokou přírodu
do našich zahrádek**

O divokých jezdcích

Vážení čtenáři,
V tomto Zpravodaji jsme se rozhodli podívat se na „divočinu“. A to z nejrůznějších úhlů. Ale co to ta divočina vlastně je? Jak tomuto slovu v dnešní době rozumíme? Bylo by dobré vysvětlit tento pojem hned na začátku, v úvodníku. Jenže vysvětlit na tak malém prostoru tak různorodě vnímaný pojem, je snad obtížnější než nacpat slona do krabičky od sirek. Proto mi odpusťte následující veliké zjednodušení. V západním světě se pro české slovo divočina používá pojem „wilderness“. Podle některých výkladů označuje místo obývané divokými zvířaty (place of wild beasts), podle jiných místo, které spravuje jeho vlastní vůle (will of the land), jinými slovy – vyvíjí se bez vnější kontroly. Myslím, že obě vysvětlení dobře vystihují, co si pod tímto slovem v našich krajích představujeme. A jestli musíme za divočinou daleko do světa – někde na Aljašku, nebo ji najdeme i v Evropě – třeba v Bialověžském pralese, či snad stačí zůstat v naší krásné zemičce, to se dozvíte na následujících stránkách.

Příjemné čtení
František Jaskula

Za divočinou do Beskyd? Ale ano!

Jan Plesník

Potem zalitý muž v bílé tropické helmě si namáhavě prosekává cestu ostrou mačetou a jen pomalu se prodírá až na samý vrcholek zalesněné hory. Za ním s ještě větším vysílením vlečou domorodí nosiči na zádech a hlavách vybavení celé expedice, velkoryse hrazené z prostředků Královské zeměpisné společnosti. Znavený cestovatel se již nemůže dočkat, až se z nejvyššího bodu porozhlédne po okolní krajině. Jakmile dorazí k nejbližšímu místu, kde funguje telegraf, pošle ihned do Londýna (Paříže, Berlína, Bruselu) o tom, co uvidí, obsáhlou zprávu. A nezměrné úsilí, umocněné pořádnou porcí nejistoty, se bezesporu vyplatilo. Kam až oko dohlédne, se rozprostírá vskutku nedozírný, nedotčený prales.

Divočina je když...

Úvodní řádky se snaží přiblížit všeobecně rozšířenou představu o tom, co vlastně je a co naopak již není divočina. V užším pojetí jí chápeme přírodní prostředí, které ještě nebylo významně pozměněno činností člověka. Pozorný čtenář si jistě všiml, že nehovoříme o přírodě vůbec nedotčené lidskými aktivitami prostě proto, že taková na Zemi již přinejmenším od 50. let 20. století neexistuje. Je tedy zřejmé, že i plochy, kde žijí a pracují lidé, mohou být – pochopitelně za určitých podmínek – také považovány za divočinu. Jinak řečeno, divočinu nevymezuje přítomnost nebo naopak nepřítomnost člověka, ať už v současnosti, tak minulosti, ale spíše nejrůznější dopady jeho činnosti.

Protože přinejmenším od dob, kdy curyšský patentový úřad zaměstnal na dobu určitou jistého talentovaného fyzika, se svět stal relativním, může přemýšlivý čtenář položit na-prosto legitimní otázku: Jak vlastně určíme ve výše uvedené definici slovíčko významné? Nebo ještě jinak: kdy je příroda poškozena, narušena nebo pozměněna působením člověka do té míry, že už ji nemůžeme považovat za divočinu? Protože na uvedené dotazy nelze dost dobře odpovědět jediným číslem, vědci již vypracovali celou řadu kvantitativních ukazatelů (indikátorů) snažících se rozumným způsobem postihnout, zda určitá plocha zůstává divočinou. Týkají se kupř. velikosti daného území, hustoty osídlení lidmi, stupně poškození původního prostředí včetně ovlivnění přírodních procesů, rozsahu a četnosti zásahů člověka, ochranná opatření nevyjímaje, rozsahu dopravní infrastruktury a infrastruktury používané pro zemědělskou výrobu a pro hospodaření v lesích a v neposlední řadě zásobování plochy elektrickou energií (světla viditelná z vesmíru). Jedna z nejlivnějších mezinárodních ochránář-



K nejcennějším částem přírody v České republice patří mj. člověkem málo ovlivněné dlouhověké lesy. Národní přírodní rezervace Mionší v CHKO Beskydy představuje největší komplex přírodě blízkých jedlobukových porostů karpatského typu s klenem v ČR.

ských organizací, pracujících na vědeckých základech, v USA sídlící Conservation International, definuje jako divočinu část souše zabírající přinejmenším 10 000 km², kde zůstává nejméně 70% původního krajinného pokryvu (vegetace, holá půda, vnitrozemské vodní plochy) nedotčeno lidskou činností a kde hustota osídlení dosahuje nanejvýš 5 obyvatel/km².

Jestliže uplatníme při vymezování oblastí divočiny na naší planetě právě kritéria Conservation International, s překvapením zjistíme, že divočina zabírá na Zemi stále ještě 46% souše. Zmiňované na první pohled vysoké číslo ale vypadá při podrobnějším pohledu jinak, uvědomíme-li si, že pětinu zemské souše pokrývají pouště, Arktida, byť ji nepokládáme za světa, se rozkládá na ploše úctyhodných 26 milionů km², a že Antarktida je o čtvrtinu větší než celá Evropa. Přístup pokládající za divočinu pouze rozsáhlá panenská území v nejmenší možné míře osídlená lidmi se prosazuje zejména v USA, Kanadě, Austrálii, na Novém Zélandě a také v některých afrických zemích, kupř. v Jihoafrické republice.

V praxi se ale v celosvětovém měřítku pro určení zachovalosti území nejčastěji uplatňují pouze dvě hlediska:

- 1) lidé v hodnoceném území neregulují základní život podporující přírodní pro-

cesy, jako je fotosyntéza, tvorba půd nebo opylování;
2) nenajdeme v něm silnice, ropovody, plynovody a další průmyslovou infrastrukturu.

Jak to vidí Evropa

Evropa patří k lidmi nejen nejdéle, ale i nejhustěji osídleným částem světa. Velkoplošné působení člověka na přírodní prostředí nejvíce zasáhlo západní část světadilu a také oblast kolem Středozevního moře. Pokud bychom na náš kontinent uplatnili přístup používaný v USA nebo v Austrálii, divočinu bychom našli ponejvíce na severu Evropy (souostroví Špicberky), v některých horských oblastech jižní a jihovýchodní Evropy, jako jsou pohoří na Balkánském poloostrově, a také v rozsáhlejších porostech původních lesů, které se zachovaly nezřídka spolu s rašeliništi ve střední a východní části kontinentu, ponejvíce v Bělorusku a Ruské federaci.

Stále častěji se ale ukazuje, že vědci stejně jako profesionální a dobrovolní ochránci přírody ze západní Evropy toto pojetí poněkud rozšiřují a za divočinu kromě rozsáhlých ploch původního (primárního) prostředí pokládají ještě dva typy obvykle menších lokalit:

1. plochy, kde člověk od všech zásahů nejméně 50 let pouští a kde probíhají víceméně přírodní a v současnosti již lidmi

výrazně neovlivňované procesy. Jedná se tak o území ponechaná samovolnému (spontánnímu) vývoji. Zatímco původní lesy (pralesy, tedy divočina v užším smyslu) pokrývají v ČR 900 hektarů hlavně hůře dostupných míst, jako jsou prudké svahy, skaliska nebo rašeliniště, téměř desetkrát větší plochu tvoří přírodní porosty: v nich lidé sice kdysi káceli jednotlivé stromy nebo pásli dobytek, ale již přinejmenším od začátku 60. let 20. století se na nich uplatňují výhradně přirozené děje;

2. plochy, kde je původní, člověkem často silně poškozené prostředí obnovováno nikoli technickými rekultivacemi, ale právě přírodními procesy, jako je spontánní vývoj vegetace, při nichž přírodě obrazně řečeno záměrně ponecháváme volné ruce. Také tato kategorie může zahrnovat značně širokou škálu lokalit, od samovolnému vývoji ponechaných výsypků po těžbě uhlí, lomů, pískoven po obnovované zničené lesy, nešetřně využívané travinné porosty či zlikvidované mokřady až po odkaliště popílku, převáděná do alespoň trochu přírodní podoby. Je zřejmé, že po půlstoletí od zahájení obnovy příslušného stanoviště přírodními procesy přecházejí tyto plochy, pokud do jejich vývoje lidé již nevstupují, do předcházející kategorie.

Zatímco rozsáhlá původní, člověkem nezměněná přírodní území, jejichž vývoj určují výhradně přírodní procesy, se dnes nacházejí jen na maximálně 1–2% rozlohy našeho kontinentu, podle uznávaných studií by se mohla divočina v širším pojetí zahrnujícím i bezzásadové plochy a území nejvíce poškozená lidmi, kde je stále ještě možná obnova původního prostředí veskrze přírodními procesy, uplatnit až na 5% evropského území.

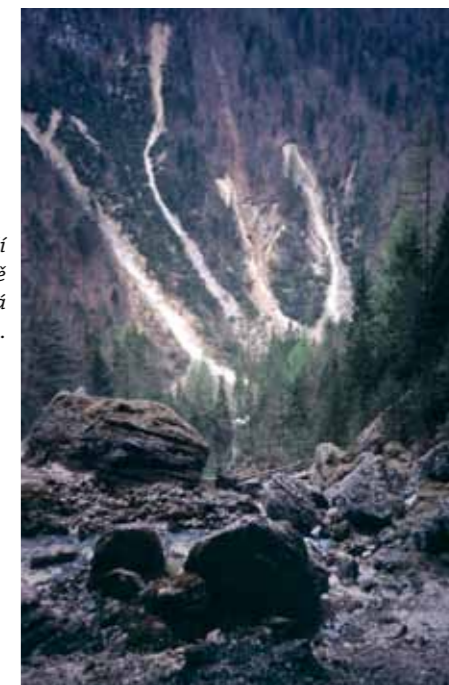
CHKO Beskydy a evropská divočina ve vzájemných souvislostech

Chráněná krajinná oblast Beskydy představuje přinejmenším ve středoevropském měřítku ojedinělou kombinaci člověkem utvářené krajiny a četných ploch v evropském pojetí označovaných plným právem za divočinu. Omlouvám se shovívavým čtenářům, že se v následujících řádkách záměrně dopustím určité banality. Za divočinou nemusíme po každé jezdit až do Brazílie nebo Keni. Takže nashledanou v Beskydech! ■

Autor je pracovníkem Agentury ochrany přírody a krajiny ČR a zároveň přednáší na Přírodovědecké fakultě Univerzity Karlovy v Praze a Univerzity Palackého v Olomouci. Zabývá se především otázkami biologické rozmanitosti a ochránářské biologie.



Většinu Islandu tvoří divočina, konkrétně tundra na lávovém podloží: řídká vegetace pokrývá jen malou část ostrova.



Některá evropská, zejména vyšší pohoří lidé zatím ovlivnili poměrně málo. Obrázek přibližuje lavinová pole ve slovinských Julských Alpách.

Jestliže nebyla odvodněna nebo těžena, představují rašeliniště v Evropě významný typ původního prostředí. Rozsáhlé plochy blat se udržely zejména ve Skandinávii, pobaltských zemích, Bělorusku a Ruské federaci. Na snímku rašeliniště Viru raba v estonském národním parku Lahemaa.



Nedokážu si představit člověčenství bez divočiny



Ludvík Kunc vystudoval pražské VŠUP, obor knižní ilustrace a užité grafika. Svou tvorbu zaměřil především na kresbu zvířat, tento zájem jej přivedl do ZOO Ostrava, kde se začal věnovat hlavně rysům. Strávil mnoho času toulkami divočinou a s rysem Sixim. Napsal několik knih, např. Můj přítel rys. V roce 2011 byl Ludvíku Kuncovi Správou CHKO Beskydy udělen čestný titul „Strážce karpatské divočiny“.

Jak vnímáte divočinu v Beskydech?

Zdá se mi, že Beskydy mají více roklí, strží a pralesních zbytků než ostatní české hory. Tato obtížně přístupná místa mají v oblíbené velké šelmy. Díky sousedství Beskyd se Slovenskem se do Beskyd vrátilo trio velkých šelem, a to jinde v České republice neexistuje.

Která místa jsou v Beskydech nejdívočeji?

Podle mě tyto rokly, strže a pralesní terény. Obrovská strž na Smrku, která jako by rozsekla horu, je místo známé, ale Bučací potok taky působí divoce. A těch strží a roklí je v Beskydech nespočet.

Jaké je v Beskydech Vaše nejoblíbenější místo?

V prvních letech po r. 1960 prales Mionší. Pak hora Smrk a další pralesní rezervace Mazák, Mazácký Grúnik, Travný potok. Teď je to prales Razula – díky mému věku nejdostupnější. V Beskydech ale znám tolik nádherných koutů s ohromným výhledem, že je ani nemohu popsat.

A další Vaše oblíbená místa?

Jsou to ta, kde jsem něco prožil. Mnoho let jsem „šidil“ hory v okolí Vsetína. Díky odchytu „Míši z Brodské“ jsem teď velkým obdivovatelem krajiny v okolí Karlovic, Hrozenkova a Huslenek. Mnoho let jsem taky jezdil do Těšínských Beskyd a do Zadních hor. Dříve jsem své pobyty podřizoval stopování a vyhledávání míst, kde jsem se mohl setkat se zvěří. Teď se už jen toulám.

Celý život se věnujete velkým šelmám, zvláště pak rysům. Co rysování a divočina?

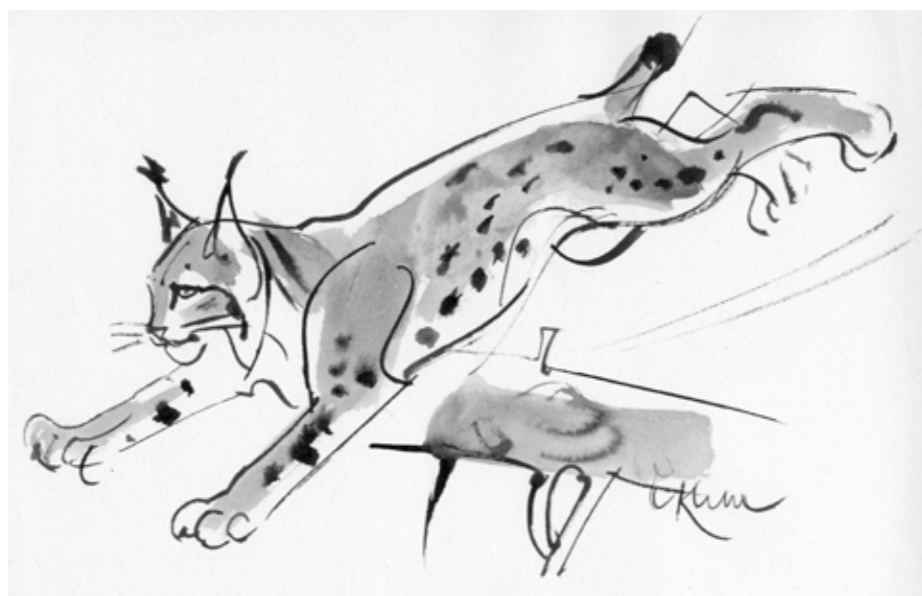
Dobrych 60 let jsem jim byl v patách. „Vyučil“ jsem se na Slovensku, kam jsem jezdil hned po válce. Nebylo CHKO a národních parků. Mohl jsem všude. Ale šelem bylo málo. Abych poznal biologii rysa, prolezl jsem na Slovensku kdejaký kout a znal mnoho hajných. Stal jsem se až posedlý a díky této posedlosti

a díky lesníkům bylo do Ostravské ZOO získáno více než 90 divokých rysů. Každý měl jinou povahu a já znal nejen povahu, ale i místa, odkud pocházeli. Každý reagoval trochu jinak. Od panického strachu z člověka po agresivní jedince, kteří neváhali na člověka zaútočit. Samozřejmě největším učitelem byl rys Sixi, v ZOO odchovaný a schopný přesto strhnout i velká zvířata. Ztrátu divočiny snášeli každý jinak, ale obecně se ukázalo, že většina rysů je adaptabilní, umí se přizpůsobit situaci, a pokud má dost potravy, může žít i ve frekventovaných místech, kde jsou v horách lidé. Podstata je, že rys je aktivní v noci, za šera, ráno a večer.

K čemu je dobré mít divočinu za „humny“?

Ten, kdo má divočinu za humny, tomu je možno jen závidět. Většina lidí žije ve městech, i já musel žít v Ostravě, když jsem chtěl 43 let pracovat v ZOO. Ale z města jsem prchal, jak to jen šlo, do hor. Nedokážu si představit člověčenství bez divočiny. Normální člověk potřebuje divočinu, nebo přírodu nutně k životu. A když máte v horách kamarády, to se dobře žije. Já měl a mám to štěstí, že v Beskydech mám hodně vynikajících lidí, kamarádů, jinak bych se sotva mohl honosit titulem strážce karpatské divočiny. ■

Za rozhovor děkuje
Vojtěch Bajer (ČSOP Salamandr)



Jak vnímáte divočinu v Beskydech kdysi a dnes?

Dana Bartošová, zoolog

V roce 1978 jsem nastoupila na Správu CHKO Beskydy jako zoolog. Beskydy jsem vždy obdivovala jako součást Karpat a vzhledem k jejich návaznosti na slovenská pohoří jsem je vnímala i jako jakýsi divoký dálný východ Čech a Moravy. Můj dojem o zachovalosti beskydské přírody byl ještě umocněn tím, když se do ní přirozeně ze Slovenska vrátily velké šelmy – rys, medvěd a vlk.

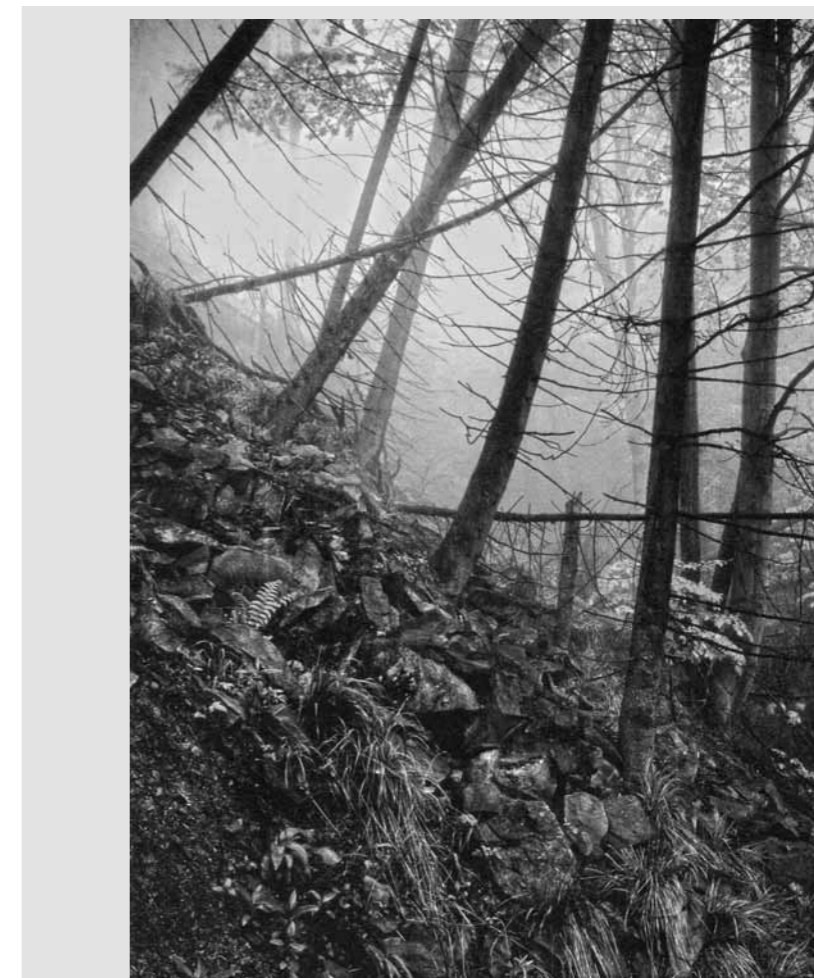


Dnes se mi však jeví všechno jinak. Krajina CHKO se mění před očima. Zemědělská půda ve velkém mizí pod novou obytnou výstavbou. Investoři ve snaze čerpat z dotačních prostředků přicházejí s nejrůznějšími návrhy na využití Beskyd a na zpřístupňování historicky respektovaných horských lokalit. Státní správa není bohužel schopna čelit současnému civilizačnímu tlaku a účinně chránit přírodu. Obecně dnešní vývoj světa výstižně popsal americký spisovatel Gary Snyder ve své publikaci „Praxe divočiny“, 1990: „Každý region (obec) má svou divočinu (občinu), což je nejméně využívaná oblast v daném regionu. Toto místo je pro zdraví divočiny nezbytné, neboť je odlehčujícím teritoriem a domovem pro vše divoké, co běhá a létá. Tvorové, kteří s námi přešli celé věky, jsou však dnes odsouzeni k zániku stejně jako jejich domoviny. A stará domovina lidí se hroutí pod pozvolným náporom expandujících ekonomik.“ Mám-li porovnat své dřívější a současné pocity, tak zatímco dříve jsem beskydskou přírodu včetně horské „divočiny“ především obdivovala, dnes se o ni hlavně bojím. I pro ni platí staré české přísloví: „Stokrát nic umorilo osla.“

Libor Konvičný, lesní správce



Každý z nás vnímá pojem „divočina“ jinak. Pro některé je to malý lesík za městem, kde můžeme potkat zajíce či srnčí, jiného neuspokojí ani povodí Amazonky či pustiny Sibíře. Podobně je tomu i v našich Beskydech. V minulosti nepřístupné pohraniční hory s původními jedlobukovými porosty, zvěří a množstvím velkých šelem, kde bylo nebezpečné pobývat, jistě splňovaly představy dnešního člověka o té pravé divočině. Naskytá se otázka, zda v dnešní přetechtované době z tohoto ještě něco zbylo. Osob-



Herbert Thiel – NPR Mazák

ně jsem přesvědčen, že ano. Jako beskydský patriot znám řadu míst, kde se člověk i dnes může cítit jako v pravé divočině. Kdo jednou navštívil prales Salajku a pokochal se jejím nádherným interiérem, jistě mi dá za pravdu. Obrovité jedle nemající jen tak obdoby spolu s majestátními buky jsou právě tou ukázkou původního beskydského lesa. Pokud máme štěstí a provoz na nedaleké silnici na Slovensko nás neruší, pak je iluze divočiny dokonalá. Mou srdeční záležitostí je ovšem Kněhyně. Tajemná hora s přírodě blízkými lesními porosty, s rezervací na svém vrcholu, je jedno z nejkrásnějších a nejdívočejišších míst v Beskydech. Prameniště a ráztoka potoka Kněhynky jsou místy doslova neprostupné, zde žije trojice našich velkých šelem, zcela běžný je tu rys a v poslední době i medvěd, který tu i zimuje. Kdo zná historii zdejších míst, tu dávnou slovanskou (či keltskou?) nebo novodobou partyzánskou z období druhé světové války a spojí ji s procházkou nebo posezením v pralesu, ten mi dá jistě za pravdu. Zvláště ten, kdo alespoň jednou jedinkrát seděl v podzimní noci na lavičce u Partyzánky, kochal se hvězdnatým nebem a poslouchal je-

lení volání z protějšího Čertova Mlýna, další magické hory spojené s činností samotného ďábla. Divočinu v Beskydech prostě máme. Jen ji musíme umět najít a bedlivě chránit!

Herbert Thiel, fotograf



Prales je pro mne ukázkou dokonalosti a harmonie, něčeho, co tady před námi dlouho bylo a co nás daleko přesahuje. Do pralesa vstupuji vždy s velkou pokorou a obdivem té dokonalé vyváženosti a souhry všeho – nekonečného koloběhu vzniku a zániku, rození a umírání. Pro laika je prales nekonečný zdroj krásna a vnitřní pohody, zklidnění. Pro odborníka je to zdroj poučení. Žel i toto dokáže člověk svým přímým nebo nepřímým zásahem (např. kyselá deště) narušit. Vážme si těchto ostrůvků jedinečnosti, velkého daru přírody a nedopusťme jejich zničení. ■

Interview s Ludvíkem



V tomto čísle Zpravodaje je rozhovor s Ludvíkem Kuncem. Aby bylo číslo kompletní, přikládáme ještě „rozhovor“ s dalším Ludvíkem, souvislosti vzápětí pochopíte...

Dobrý den! Nejprve Vám chci poděkovat za spolupráci, díky které Vás nyní můžu představit veřejnosti. Dlouho jsem uvažoval, zda se drže nezeptat na možnost „tykáni“, protože jsme vlastně staří známi, ale vzhledem k respektu, který k Vám držím, zůstanu u toho „vykáni“. Můžete se tedy čtenářům stručně představit?

Ahoj! Máš pravdu, že jsme vlastně staří známi. Poprvé jsme se sice osobně viděli až 2. 7. 2012, ale už dlouhou dobu před tím jsme o sobě vzájemně věděli. Na poděkování za spolupráci bych mohl automaticky odpovědět „rádo se stalo“, ale jak sám víš, do odchytové klece se mi zrovna nechťelo. Věřím však, že data, která pomohou získat, přispějí k lepší ochraně mě i mých kolegů. Jen bych ještě připomenul, že jsem byl odchycen (resp. vlezl jsem do vonící klece) v rámci projektu AOPK ČR „Monitoring velkých šelem v EVL Beskydy“, který realizuje Ústav biologie obratlovců AV ČR, v. v. i. se Salamandrem.

Jsem Ludvík – rys ostrovid. Jméno jsem získal až v červenci, ale líbí se mi a musím uznat, že mi i lichotí. Do té doby jsem byl prostě rys, největší evropská kočkovitá šelma. Staří valaši mi prý také říkali pardus. Mám slabost pro Javorníky, ale nikdo nemůže očekávat, že mě tam potká. Lidem se vyhýbám.

Nechci být dotěrný, ale můžete prozradit věk a nějaká čísla z rysího života?

Je mi 5-6 let, nevím to přesně, protože narozeniny neslavím a podle zubů to přesně určit nešlo. V ZOO bych se dožil až 25 let, ale v Javorníkách to může být i o 10 let méně a to pořád nepočítám se zbloudilou střelou... Vážím cca 23 kg, ale když se opět srovnám s kocoury



Pomoci vysílačky, kterou mám na krku, výzkumníci zjistí, kde zrovna jsem.

ze ZOO, kteří dostávají pravidelnou stravu, tak ti váží i 38 kg. Od koček vím, že mají nejčastěji dvě mláďata, ale mohou mít i pět.

Pohybujete se v Javorníkách – můžete být konkrétní?

Ve vlastním zájmu odpovím jen obecně – od Pulčína po Bytčů. Využívám turistické značky i lesní cesty, ale nejraději mám obtížně přístupné části na slovenské straně Javorníků.

Čím vynikáte?

Z předchozí odpovědi vidíš, že turistika je mým koníčkem a mé druhové označení „ostrovid“ také mnohé napoví. Mám výborný zrak. Třeba ve dne vidím srnce i na 600 m a hlodavce na 70 m. Taky skvěle slyším, proto se mi daří vyhýbat lidem. Zato čich mám horší než kdejaký psík. Ale to jsi asi zjistil sám, že pokud mi chlupovou past s atraktantem nedáš přímo k trase, tak tam budou dříve chlupy lišky než moje.

Co tvoří Váš jídelníček?

Nejraději mám srnčí. Vybírám si staří nebo poraněné jedince, protože s jejich ulovením mám méně práce a vlastně tím i pomáhám udržovat kvalitnější populaci zvěře. Samozřejmě si dám i hlodavce, zajíce nebo divočáka. Jelení zvěř nebo hospodářská zvířata umím taky ulovit, ale to jsou spíše výjimky. Nelovím na jednom místě, ale po celé oblasti, kde chodím, což je v mém případě přes 280 km², takže pro člověka rozhodně nemohu být konkurentem.

V CHKO Beskydy není rysů příliš mnoho a na počátku projektu byly odhady opti-

mističtější. Co rysy v Beskydách nejvíce ohrožuje a příp. jak může každý pomoci?

Problémem je permanentní ruch a přetínání našich migračních tras. I v minulosti byla některá místa nárazově rušnější – např. v blízkosti sjezdovek, ale přes léto tam byl klid. Nyní je snaha provozovat nějakou zábavu na sjezdovkách prakticky celoročně a ještě tam do noci svítit, to se nelíbí žádným zvířátkům. Zběsilá výstavba turistické infrastruktury a budování nových cest nám znemožňuje procházet územím tak, jak jsme byli zvyklí. Obrovským problémem je pytláctví. Rozhodně bych neřekl, že je pytláků mnoho – jsou to jednotlivci, ale bohužel v místech, která máme rádi nebo kudy častěji procházíme.

Mám skromná přání – les máte k dispozici přes den, nechte nám jej alespoň přes noc a respektujte naše potřeby. Jak by se někomu líbilo, kdybych mu na motorce projel obývátkem nebo se v noci prošel jeho domem?

Ať rozhovor neskončíme smutně, máte nějakou pozitivní informaci ze života rysů?

Rozhodně nejsem pesimista. Sám víš, že i přes všechna uvedená negativa se neustále vracím i do české části Javorníků, protože jsou zde pěkné „kočky“ a od kolegů z Beskyd vím, že i letos máme v populaci přírůstek, takže držme pěsti, ať se mu daří. Všem čtenářům bych předem poděkoval za ohleduplné chování v beskydských lesích a k beskydským lesům. ■

Za „rozhovor“ děkuje Petr Konupka (koordinátor terénních prací projektu Monitoring velkých šelem v EVL Beskydy).

Jak přilákat divokou přírodu do našich zahrádek

Otakar Závalský

Ztráta původního přírodního prostředí je dnes pro divoce žijící rostliny a živočichy problémem číslo jedna. Těžko se dnes hledá místo, které by svou činností člověk neovlivnil. Naštěstí se hodně rostlinných a živočišných druhů dokáže přizpůsobit i změněným podmínkám, zvláště těm, které pro ně člověk přímo vytvořil. Každý, kdo vlastní alespoň malý kousek zahrady či jiného pozemku, se může těšit z nově nastěhovaných rostlin a zejména živočichů, počínaje motýly, vážkami a blanokřídlým hmyzem, přes žáby, ještěrky a ptáky, konče třeba netopýry a veverkami.

Co je k tomu potřeba?

Každý živý tvor potřebuje k životu 4 základní podmínky – potravu, vodu, úkryt a místo k rozmnožování. Pomůžeme-li s vytvořením alespoň některé z těchto podmínek, určitě se budeme těšit z přítomnosti nově poznávaných druhů.

Jak nakrmit ptáky a motýly

První podmínku – potravu, můžeme splnit nejen tradičním přikrmováním, ale také vysazením takových bylin a dřevin, které budou potřebnou potravu poskytovat. Pokud se rozhodneme pro zimní přikrmování ptáků, přikrmujeme výhradně prověřeným, zdravým krmivem – nikdy ne zbytky z kuchyně!!! Pro pomoc populacím motýlů je vhodné na část pozemku zasít „motýlí louku“ (z osiva zakoupeného přímo k tomuto účelu, např. z Planta naturalis v Markvarticích).

Jezíčko a hromada větví

Druhou podmínku – vodu – můžeme vytvořit nejlépe vybudováním jezírka. Existuje množství návodů, jak i na nejmenší ploše zhotovit funkční jezírko. Pokud tuto možnost nemáme, zastane částečně tuto funkci i zhotovení napajedla s neustále doplňovanou čistou, studenou vodou.

Třetí podmínku – úkryt – poskytneme jak vhodnou výsadbou bylin a dřevin (přičemž vždy dáváme přednost našim původním dru-



I malé jezírko může na naší zahradě poskytnout důležitý prostor pro rozmnožování obojživelníků



Ježkovník



Pro důležité opylovače můžeme vyrobit hmyzí hotel

hům před cizokrajnými), tak i správně instalovanou hromadou kamení nebo větví.

Hmyzí hotel, ježkovník, veverkovník a kompost

Čtvrtou podmínku – místo k rozmnožování – nejčastěji naplňujeme vyvěšením nejrůznějších typů ptačích budek. Stejně důležité jako zachování přesných parametrů při výrobě je i jejich správné a bezpečné umístění (viz např. Česká společnost ornitologická na <http://www.birdlife.cz>). Nejčastěji je osídlí sýkory, ale i několik dalších druhů. Neměli bychom zapomenout na naše opylovače a poskytnout jim tzv. „hmyzí hotel“. Pro ježka umístíme ježkovník, pro veverku veverkovník, pro netopýry speciální budku, pro užovky ponecháme kompost. Do jezírka necháme nastěhovat obojživelníky a spoustu bezobratlých.

Určitě existuje spousta dalších možností jak přilákat divokou přírodu do našich zahrádek, jako první krok nám určitě bude stačit realizace některých z výše vyjmenovaných opatření.

Všechny tyto aktivity již byly v minulých 10 letech realizovány v mateřských školách na území Ostravy a Karviné (celkem 20 MŠ) a přispěly jak k usidlení velkého počtu živočichů, tak k účinné ekologické výchově zúčastněných dětí (podívejte se do archivu České televize na pořad Přidej se ze dne 27. 5. 2012).

Spolu s vámi se těším na nové obyvatele vašich zahrad a zahrádek. ■

Autor článku je zoolog a spolupracovník Záchrané stanice v Bartošovicích.

Jako ostrůvek v moři

Aneta Valasová

Národní přírodní rezervace

Salajka

Rozloha: 21,95 ha
Rok vyhlášení: 1956
Katastrální území: Bílá



Co si představíte pod pojmem divočina? Každý asi trochu něco jiného, ale myslím si, že slovo „prales“ u většiny z nás pocit divočiny vyvolává. A právě proto si v dnešním čísle představíme „prales“ Salajku. NPR Salajka se nachází na svazích hlavního hřebene Beskyd asi 500 m východně od osady Bumbálka.

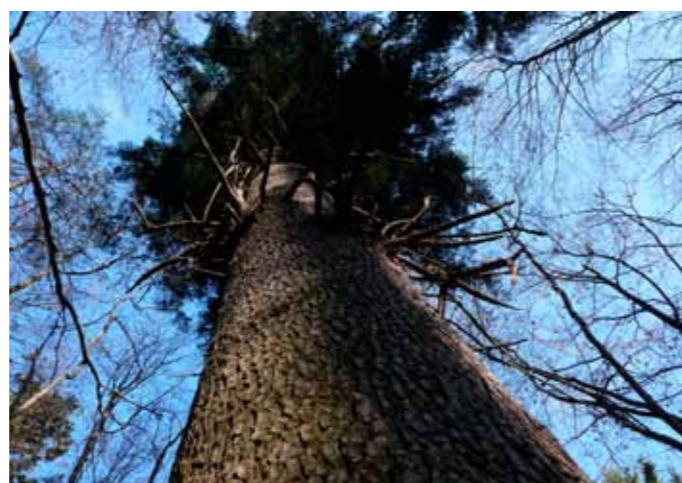
Salajka není pralesem v pravém slova smyslu. Patří ale k několika posledním přírodním lesům, ve kterém se cíleně nehosponaří již od roku 1937, kdy byla prohlášena tehdejší majitelem – Arcibiskupstvím olomouckým – za lesní rezervaci. Pro tentokrát si tedy dovolíme pojem prales v souvislosti s NPR Salajka používat.

Prales Salajka plní důležitou „průzkumnou“ roli. Probíhá zde sledování vývoje lesa, a to již od roku 1959. Nejpodrobnější měření proběhlo v letech 1977 a 1985 a navazují na něj i dnešní výzkumy. Pozadu nezůstávají ani ostatní obory. Kdo by si také nechal ujít příležitost zkoumat společenstva organismů v nejzachovalejším jedlobukovém pralesu na území naší republiky? Unikátnost Salajky potvrzuje rovněž fakt, že je chráněna v kategorii NPR, jedné z nejpřísnějších forem ochrany u nás. Jako u ostatních NPR není vstup do Salajky ze zákona povolený, ale ze žluté turistické cesty na jejím okraji si můžeme užít neopakovatelných výhledů do nitra pralesa.

Rozdílnost pralesa od běžně se vyskytujících lesů poznáme na první pohled. Oproti ostatním „učesaným“ smrkovým monokulturám, které uspořádaně a v jedné barvě tvoří nekonečné moře, vystupuje NPR Salajka jako ostrůvek, kde přes okolní stromy přerůstají několik staletí staré mohutné jedle, jejichž kmeny poznáte neomylně i z dálky. Na podzim se navíc prales barví díky vysokému zastoupení buků do krásných oranžových odstínů, a tím ještě více vyniká jeho odlišnost. Nádherné jedle zde dosahují úctyhodných rozměrů – výška přes 40 m, věk i 300 let. Až do roku 1942 mezi nimi kralovala „Tlustá Tonka“. Tehdy byla stará přibližně 500 let, vysoká 37 m a její obvod u země byl 7 m. Dnes z ní nezůstalo téměř nic. Dokončil se tak koloběh pralesa, kdy staré stromy sice padnou, ale jejich rozpadající se kmen poskytne živiny nastupující generaci a uvolní místo pro další růst. A právě rozmanitým střídáním světlin, malých semenáčků, odrůstajících stromů i stromů, které dosáhly svého optima, se přirozený les nejlépe odlišuje od toho „běžného“.

Dnes je však budoucnost jedlí v NPR dosti nejistá. Počet živých stromů klesl na 55% stavu z roku 1974. Dochází tedy k odumírání starých jedlí bez následné generace, čímž se NPR Salajka pomalu mění z jedlobukového na bukový prales.

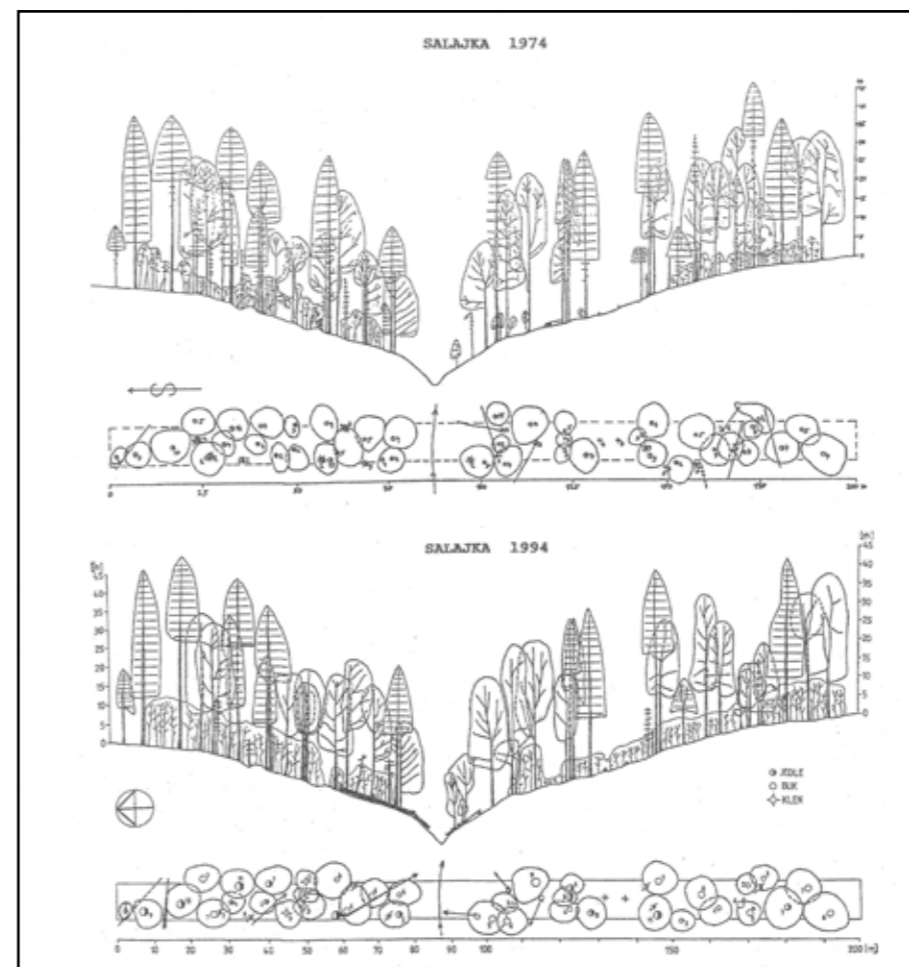
Největším ohrožením pro NPR Salajka je tedy jednak riziko vymizení populace jedle, ale také velmi malá rozloha a izolovanost tohoto ostrůvku divočiny. Právě díky izolaci může dojít až k úplnému vymizení významných druhů rostlin, hub i živočichů, které jsou vázány na toto unikátní prostředí. ■



Ještě počátkem třicátých let 20. století byly jedle ze Salajky těženy pro výrobu lodí do Holandska. Pro přemístění k odvozu muselo být zapřaženo až 12 párů koní a pomáhalo při tom 20 mužů. Foto: M. Hejny



Středem území NPR Salajka prochází ostrě zaříznutá hluboká strž potoka s bočními přítoky. U jejího na živiny a vodu bohatého dna rostou i náročnější rostlinné druhy. Foto: F. Jaskula



Na těchto dvou obrázcích můžeme vidět tzv. transekt, na kterém se projevují změny ve vývoji lesa (za 20 let). Dochází k postupnému odumírání stromů v nadúrovni (jedle) a odrůstá přirozené zmlazení, které má díky ústupu starých stromů dostatek světla pro svůj růst.



Nad úroveň korun buků vyčnívají jedle. Foto: F. Jaskula



Šupinovka ohnivá roste na trouchnivějících kmenech jehličnanů ve vyšších polohách. NPR Salajka je jednou z nejvýznamnějších lokalit z hlediska výskytu hub. Byla systematicky zkoumána již od roku 1963. Foto: P. Wolf



NPR Salajka je zatím jedinou lokalitou v CHKO Beskydy, kde byl zjištěn silně ohrožený druh mechu pařežníček celokrajný (na snímku vidíme jeho tobolky). Jediná populace zde roste v dolní části kmene buku. Foto: V. Plášek



Mozkovka rosolovitá je zajímavým druhem houby. Již od pohledu dělá čest svému jménu. Je vázaná na přirozené porosty s dostatečnou zásobou dřeva. Foto: A. Valasová

Jak udržet vodu v podmáčených smrčínách?

Tomáš Myslikovjan

Naše podmáčené až rašelinné smrčiny zaujímají pouhé zlomky procent z výměry beskydských lesů a plošně se nedají srovnávat s těmi v Jeseníkách, Krušných horách či dokonce na Šumavě. Je to dáno hlavně odlišnými přírodními podmínkami karpatského flyšového pohorí s prupustným podložím. Pokud již v Beskydech přirozeně takové stanoviště vzniklo a nebylo přímo zlikvidováno výstavbou vodních nádrží - jako nejčastější rašeliniště v Hutích pod Smrkem přehradou Šance - pak bylo alespoň odvodňováno.

Naši předkové byli při odvodňování mokřadů velmi důkladní, takže síť odvodňovacích kanálů bývá i po desítkách let stále funkční. Co víc, během přivalových dešťů se kanály prohlubují, čímž se dále snižuje hladina spodní vody, rašeliniště se vysušují a pozvolna mění k horšímu. Přitom právě jen na dlouhodobě podmáčených půdách s vysokou hladinou spodní vody mohou růst některé vzácné druhy rostlin, které jsou přizpůsobené extrém-

ním podmínkám rašelinišť (vlhkost, kyselost, nedostatek živin), ale zároveň nesnášejí přílišnou konkurenci jiných druhů. Takové prostředí s bohatými porosty mechů je nejen důležité pro chráněné druhy rostlin a na ně vázané živočichy, ale má velký význam i v zadržování vody v krajině. Rašeliniště funguje v podstatě jako houba. Při deštích vodu nasává, zadržuje a zpomaluje její odtok. Za sucha vodu zase postupně uvolňuje, čímž ochlazuje prostředí. Tato schopnost mokřadů je důležitá zejména v době klimatických změn s časovými obdobími sucha.

Proto jsme se také pokusili o první revitalizaci podmáčených smrčín v Beskydech. V Přírodní rezervaci V Podolánkách bylo usazeno 82 dřevěných přehrázek na odvodňovacích kanálech o šířce do 1 m (výškové do 2 m). Jedná se o jednoduché nebo zdvojené přehrázky ze smrkové tyčoviny. Vzhledem k tomu, že koruna hrázky by měla být jen asi 15 cm pod úrovní výše položené hrázky, je tak „ošetřeno“ jen několik desítek metrů odvodňovacích kanálů. Opatření je



Dvojitá přehrázka na hlavním odvodňovacím kanálu v PR V Podolánkách

realizováno z PPK, práce provádí firma Konstrukta z Ostravice.

Obdobné práce jsou prováděny ještě v 1. zóně Černá Ostravice na Starých Hamrech. V následujících letech bude nutné opatření vyhodnotit a zvolit nejvhodnější postup do budoucna. ■

Migrovat či nemigrovat – toť rybí otázka II.

Miroslav Kubín

V minulém čísle zpravodaje jsem se na obecné rovině zabíral tématem migrace ryb v našich vodních tocích. V tomto čísle bych rád čtenářům ve zkratce představil současný postoj Správy CHKO Beskydy k otázce zprostředkování vodních toků pro ryby a další živočichy s nezbytnou životní potřebou pohybu proti proudu.

V minulosti docházelo k razantním úpravám vodních toků především z důvodu ochrany obyvatel a jejich nemovitostí před povodněmi. Zásahy někde nutné, byly však na jiných místech zcela zbytečné a navíc nerespektovaly základní ekologické principy. Toky byly regulacemi napřiměny, vydlážděny a opatřeny splavy. Ramena meandrů byla zasypana, zanikly hluboké tůně a krásné úkryty pod kořeny vrb a olší pro ryby a raky. Lidé uvěřili síle technického pokroku a nastěhovali se blíže k vodním tokům. Do řek, potoků a stružek přestaly téměř migrovat ryby.

Správa CHKO Beskydy se v současné době snaží ve spolupráci s odborníky z vysokých škol, správci toků, rybáři a odborníky nevládními organizacemi vytvořit nový kon-

cept, který by účinně řešil ochranu obyvatel před povodněmi a zároveň pamatoval na životní prostředí.

Základním pilířem nové koncepce zprostředkování vodních toků v Beskydech je zachování volné prostupnosti mezi kmenovými toky a dolními úseky přítoků v délce od 500 do 1000 m od ústí směrem proti proudu. Zde je nutné připomenout, že dříve, než dojde k realizaci záměru, tak je nezbytné nutné ke každému toku přistupovat individuálně a zároveň musí být splněny tzv. podpůrné podmínky. Těmito podpůrnými podmínkami je myšleno:

1. Potvrzení přítomnosti zájmových druhů ryb (střevle potoci, vranka pruhoploutvá a další zvláště chráněné druhy ryb)
2. Znalost hydrologických poměrů v průběhu roku (limitní podmínkou je stálý průtok vody v nadjezí objektu, u nějž se zvažuje zprůchodnění)
3. Existence vhodných podmínek k životu a vzdálenost další migrační bariéry nad profilem předmětného objektu (zprůchodnění má smysl tehdy, když nad ním do vzdálenosti 200 m jsou vhodné podmínky pro trvalou existenci populace zájmových druhů



Příklad vhodného provedení migračně prostupného balvanitého skluzu

ryb a nad jeho profilem do vzdálenosti 100 m není migrační bariéra

4. Výška migrační bariéry a vodnatost toku (u tohoto bodu bude nutné posuzovat, jestli migrační zařízení ve sklonu 1:15 nezpůsobí více škody jako užítka, a to z důvodu možného narušení biotopu zájmových druhů).

Vodní toky jsou naším společným bohatstvím a krví Beskyd. V našem společném zájmu by měla být jejich ochrana. Měřítkem našeho úsilí může být vyvážená druhová pestrost divokého rybiho společenstva. ■

0 divokých jezdcích

Jiří Lehký

Občas se o nich mluví. Téměř každý je už potkal, nebo je alespoň slyšel. Maskovaní muži, kteří nectí zákon ani základní pravidla slušnosti. Jejich „koničkem“ je jezdit na terénních strojích (jedno zda motorkách či čtyřkolkách) přírodou. Jejich logika je přímočará a temná, jako bahno v kalužích lesních cest, které kolem nich stříká. „Kde bych asi měl jezdit, když jsem si koupil terénní stroj?!“

Jsou to samotáři, občas se ale pohybují ve smečkách. Svými „výlety“ se (pod předzvěstkou) rádi pochlubí na motorkářských webech. Svou odvahu prokazují i jinak – například si před jízdou sundají poznávací značku. Zásadně jezdí zamaskovaní tak, že by je vlastní manželka nepoznala. A někdy dokonce najíždí na lidi, kteří jim (v CHKO a v lesích vždy oprávněně) spílají či se je dokonce pokouší zastavit.

Mobilheim

Jana Svobodová

V současné době můžeme pozorovat rostoucí zájem o instalaci tzv. mobilních domů (mobilheim, mobilhaus), a to i v Chráněné krajinné oblasti Beskydy. Stojí snad za zvýšenou poptávkou po mobilních domech snaha vyhnout se komplikovaným jednáním s úřady? Svou důležitou roli zde zřejmě hraje i jejich pořizovací cena a také jejich velmi snadná instalace na pozemku. Pojdme se podívat, jak to vlastně s mobilními domy je.

Svou pouť, nejenom po naší krajině, začala tato obydli ve Spojených státech, kde vyhovovala kultuře cestování za prací. Po čase se mobilní domy začaly objevovat také v Evropě, a to převážně jako typ levného, či spíše přechodného bydlení – zpravidla jako rekreační zařízení. A co o nich říká naše legislativa? V předpisech stavebního práva není pojem mobilní dům (mobilní bydlení), či mobilheim nebo mobilhaus znám. V obecné rovině ze stavebně správní praxe vyplynulo, že mobilní domy lze považovat za výrobky, které plní funkci stavby a jako takové vyžadují územní rozhodnutí o umístění stavby a umístění mobilních domů musí být také v souladu s platným územním plánem vypracovaným pro dané území. Na otázku, zdali odpovídá mobilní dům vyhláše o technických požadavcích na stavby, si snad můžeme odpovědět sami, prostým porovnáním klasické stavby (zděné i dřevostavby) s mo-

Někteří o sobě prohlašují, že jsou sportovci. Bohužel málokterý z těch, na které občas dopadne „ruka zákona“, projeví sportovního ducha – prakticky bez výjimky neumí přiznat porážku. Většina bez uzardění tvrdí, že netušila nic o existenci nějaké „chákáó“ a nikdy nepotkali na kraji lesa tabuli se značkou B1 (zákaz vjezdu všech motorových vozidel). Zato při vymýšlení výmluv na téma „Jak jsem se se svým strojem octl tam, co mě čapli policajti“ by měla jejich učitelka slohu radost – hotoví Andersenové.

Před letošními prázdninami proběhly v Beskydech hned dva velké „zátahy“ na nedisciplinované motoristy. Desítky policistů, lesníků, ale i strážců a pracovníků Správy CHKO se zasloužili o zadržení několika motorkářů a čtyřkolkářů. Do uzávěrky tohoto zpravodaje předala Policie Správy CHKO řešení přestupky celkem 8 divokých jezd-

ců. Jejich „divokost“ pak byla ve správních a příkazních řízeních ohodnocena pokutami v celkové výši 66 000 Kč (v rozmezí od 4 000 do 30 000 Kč).

Vzhledem k počtu jezdců v našich horách se může výsledek zdát skromný – jako příslušná kapka v moři. Ovšem kapky nakonec rozbijí i skálu... Věříme, že široká veřejnost si stejně jako my cení klidu hor a pomůže nám divoké jezdce postupně z chráněné krajinné oblasti vytlačit. ■



bilheimem – např. z pohledu nařízení světélky výšky obytných místností, připojení stavby na technickou infrastrukturu, požadavků na větrání a osvětlení obytných místností, tepelné izolačních vlastností stavby, požární bezpečnosti atd.

Z hlediska ochrany přírody a krajiny je umístění mobilních domů velmi problematické. Tyto objekty, podobně jako přívěsy s obytnou funkcí nebo např. maringotky a UNIMO buňky, jsou vnímány jako objekty dočasné, určené pro krátkodobé a hlavně specifické využívání, např. jako zařízení staveniště apod., nikoliv jako stavby trvalého charakteru. Jed-

ná se o objekty, které nemají nic společného s tradičními stavbami, stavebními zvyklostmi a postupy. V chráněných územích, kde jsou chráněny nejenom přírodní hodnoty, ale i hodnoty krajinného rázu, by se tedy mobilní domy neměly umísťovat vůbec. Jak již bylo v úvodu řečeno – jsou naší kultuře bydlení cizí. Jejich existence v chráněných územích by přicházela v úvahu snad jenom v rámci oplocených rekreačních areálů – kempů, jako komfortnější alternativa k rekreaci pod stanem. Nebo snad chceme krajinu Beskyd obohacovat o prapodivné objekty jenom proto, že je to levné a snadné? ■

Divočina v parku a za humny

A. Valasová, M. Popelářová

Také se vám líbí kvetoucí trávnik? A kolem spousta motýlů a jiného po květech toužícího hmyzu? A pak najednou všechna ta krása zmizí pod strunami sekaček. Co zkoušet nepodlehnout hysterii kobercových trávničků a část louky nechat neposečené? Zůstalo by dost prostoru pro nás i pro motýly. Naštěstí jsou už i v naší republice místa, kde pojem „divoká“ příroda není chápán jako něco nekulturního, naopak. Nemusíme však chodit do pralesa, „divoký“ kout si můžeme vytvořit třeba v parku nebo na zahradě.

Broukoviště

Vezměme si například tzv. loggery s krásným českým názvem broukoviště. Je to skupinka větších či menších stojících kmenů zapuštěných do země, používají se kmeny starých stromů, které musely být pokáceny. Vzniká tak místo k životu pro hmyz, který je vázán na odumřelé dřevo či stromové dutiny. V parku k nim mohou být doplněny makety brouků v nadživotní velikosti, které děti využívají na hraní, a vše je doplněno tabulí s vysvětlením, proč vznikl tento přírodně-hrací koutek. A co se starým stromem, kde hrozí pád uschlých větví? Je skutečně nutné jej hned kácet? Vždyť kácet můžeme kdykoliv, ale monumentální kmen stojící na místě desítky, často i stovky let, ten už jen tak nenahradíme (ani hmyzu, ani lidem). Řešením může být ponechání torza nebo vysokého pařezu, ovšem opět s vysvětlující tabulkou. A co se týká estetika, nebude pro nás takové „divné“ torzo hned hezčí, když budeme chápat smysl jeho ponechání?

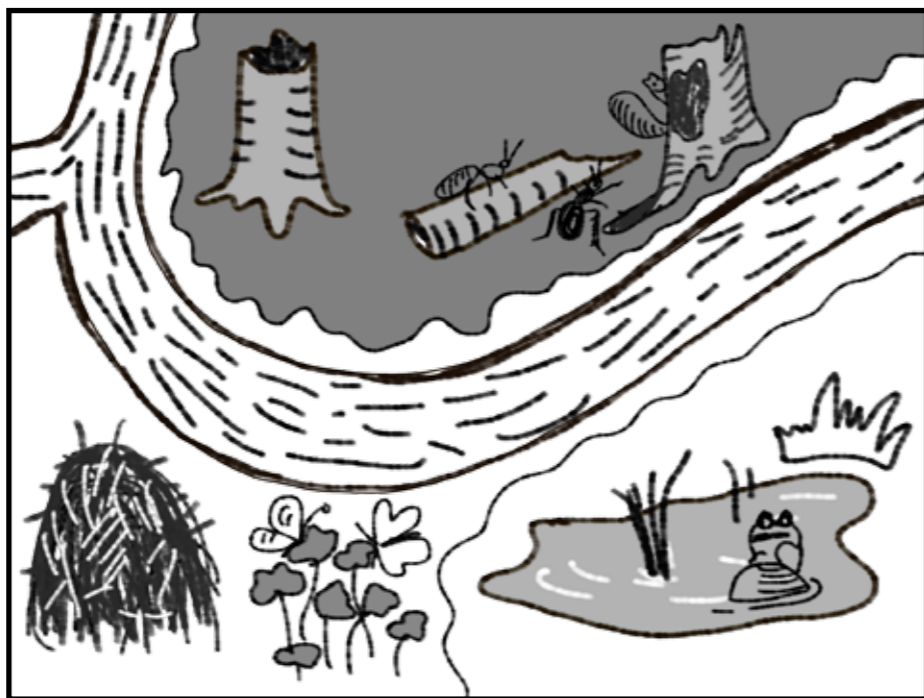
Humna

Na zahradě nechceme dnes hospodařit, jen odpočívat. Je celá NAŠE, a tak si ji oplotíme. Třeba dva hektary. Aby tam nikdo nemohl, ani lidi, ani srnky. Ostré hranice mezi sídlem a okolní krajinou si pěstujeme nejen ve skutečnosti, ale bohužel i v našich myslích. Nová zástavba (dnes již lhostejno zda ve městě či na vesnici) se podobá pevnostem vymezeným vůči okolí. A přitom existoval od pradávna přirozený přechod od domu k volné krajině – humna. Za stodolami jednotlivých usedlostí jsou obvykle stejně široké zahrady s ovocnými stromy, nebo polní cesta a obdělávané polnosti. Náš život je pak s krajinou propojen fyzicky, ale i podvědomě. Typickým prvkem humna jsou ovocné stromy. Pokud na svém pozemku máte ještě ovocné stromy, buďte odvázní a v této tradici pokračujte. Okrasné jehličnany dělají z naší zahrady botanickou zahrádku s mnoha cizími prvky. Jen tak mimochodem – sedáváte rádi ve stínu své tůje? Posezení pod kvetoucí jabloní nebo červenačící se podzimní korunou třešně člověka nesmírně potěší, skutečně si odpočine.

Jak ve své obci prosadit větší změny?

Podobu své zahrady si tvoříme sami. Chtěli byste ovlivnit i podobu veřejného prostoru ve vaší obci? Doplnit v parku přírodní prvky, vytvořit živou zahradu ve školce či škole? Toužíte obnovit starou alej podél polní cesty nebo vysadit novou? Myslíte na zdevastovanou kapličku za obcí, která volá po rekonstrukci? Nebo chcete vytvořit poznávací kout pro děti? Máte-li chuť něco dělat, najdete podobné nadšence a založte občanské sdružení nebo okrašlovací spolek. Lépe tak dosáhnete na dotace

z obecního úřadu i státních či evropských fondů a můžete se tak i hlásit do úředních správních řízení (což např. při kácení dřevin nebo vznášení námitek k územnímu plánu jedinec nemůže). K založení občanského sdružení stačí najít další dva nadšence. Rady pro zakládání občanských sdružení najdete na stránkách poradny Ekologického právního servisu (www.eps.cz/poradna). Více najdete také zde: časopis Veronika č. 3/2012 a na stránkách www.calla.cz/stromyahmyz. ■



Hradisko

František Šulgan

Historie...

V jihozápadní části Rožnova na levém břehu řeky Bečvy stoupají svahy až na vrchol kopce Hradisko (522 m n. m.). Na jeho vrcholu byl ve 2. polovině 14. století postaven hrad. Původně gotický hrad byl až do 17. století několikrát rozšiřován. Ještě v r. 1660 sloužil panským úředníkům. Zázemí hradu (domy, statek, studna, ...) bylo vybudováno již na rovinnatějších místech. V okolí Hradiska se pásly ovce nebo krávy. Chovala se zde prasata a drůbež. Na polích se pěstovalo obilí, hrách nebo pohanka. První zmínky o panském dvoře jsou z roku 1647. V letech 1756 až 1779 bylo v okolí vysazeno velké množství ovocných stromů a jirovcová alej. Na konci 17. století byl hrad opuštěn úplně. Zkázku hradu dokonali sami obyvatelé Rožnova. Ve 2. polovině 19. století dostali povolení obecního úřadu zbytky hradu rozebrat pro stavby svých obydlí „aby také nějak té památky oučastní byli“.



...a současnost

I když se pořád měnili majitelé dvora na Hradisku, své kouzlo si zachoval dodnes. Chovají se tam koně, v okolí se pasou ovce nebo krávy, obnovují se sady. Vedle stojí je zde stylová hospůdka pro 40 hostů a kryté venkovní posezení s výhledem na jízďárnu, ubytování pro 17 hostů, salonek a meditační hala pro školení, kurzy, rodinné a firemní oslavy. Velký sál vybízí k přednáškám, cvičení, tanci či meditaci. Okolní louky a pastviny jsou spásané nebo sečené a udržuje se tím pestrost rostlinná i živočišná. Na loukách a pastvinách v okolí Hradiska se ještě dnes vyskytují některé druhy orchidejí – vstavač mužský nebo prstnatec májový. Mezi již vyhynulé druhy na Hradisku počítáme vstavač osmahlý nebo i dnes v celé ČR mimořádně vzácný švihlík krutiklas. Díky své poloze je Hradisko vyhledávaným místem turistů, cykloturistů anebo milovníků koní. Je jedinečnou ukázkou bohaté historie i přírodních hodnot. V roce 2010 byla na Hradisku zrekonstruována naučná stezka. ■



Medvědi nevědí...

Petr Konupka

...zda se v Beskydách usadit. I tak lze charakterizovat množství informací o těchto huňáčích v letošním roce. Zatímco v loňském roce bylo ověřených zpráv o přítomnosti medvěda v Beskydách málo (ale byly), tak letošní rok se to snaží vynahradit. Již od jara přicházejí zprávy z různých částí, které však mají něco společného - vždy se jedná o menší zvíře. Zpravidla jsou to 3-4letí medvědi (cca 130 kg), kteří k nám přicházejí nejčastěji ze Slovenska, odkud jsou vytlačováni staršími kolegy. Hledají si nový domov, jenomže výběr jim znesnadňuje vzor předešlého prostředí, který nosí v hlavách, avšak při svém putování nacházejí jen slabší náhradu. Proto často jen procházejí a po nějakém období Beskydy zase opouštějí.

V roce 2010 a 2011 se po Beskydách pohybovali asi 1-2 medvědi. V letošním roce to mohl být počet 3-5, ale bohužel se jedná o migrující jedince a počet se velice rychle mění. Jsme tedy v situaci, kdy máme sice informace o více medvědech, ale u žádného nelze jeho výskyt označit za trvalý (alespoň prozatím).

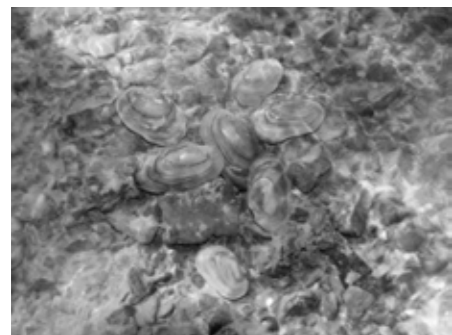
Potenciál v Beskydách však rozhodně je a za současného stavu se zdá, že je jen otázkou času, kdy si nějaký medvěd vybere některou část CHKO za svůj domov. Ovšem to znamená nejen patričnou obezřetnost ze strany medvěda, ale také vhodný přístup ze strany lidí, snažit se předcházet možným problémům při vzájemném soužití. Medvědi toho moc neovlivní, mohou se při svém putování pouze

snažit lidem vyhýbat, naproti tomu lidé mohou ovlivnit nejen své chování v přírodě, ale také to, že se k nám medvědi ze Slovenska budou moci i nadále dostávat a někteří zde třeba najdou území, kde se jim bude líbit. Ti, kterým Beskydy poslouží pouze jako zastávka na trase, budou mít možnost i dále bezpečně překonávat či míjet nástrahy v podobě komunikací a lidských sídel. ■



Velevrub tupý – kousek divočiny uprostřed města

Velevrub tupý je velmi pěkný vodní mlž podobný škeblí, který téměř z celé Evropy vymizel vlivem nepřiměřené regulace a znečištění vodních toků. V České republice se dnes vyskytuje pouze na 16 lokalitách. Kolega Luboš Beran z CHKO Kokořínsko, který se dlouhodobě věnuje výzkumu těchto tvorů, v letošním roce potvrdil výskyt velevrubu tupého ve Vsetínském náhonu. Z jeho pozorování vyplývá, že se jedná o nejbohatší lokalitu v rámci celé České republiky. Luboš Beran doporučuje, aby náhon a jeho okolí bylo vhodně zakomponováno do krajinného prostředí města Vsetín a nebylo využíváno jako místo k ukládání odpadu. Zároveň připomíná, že je především žádoucí v dolní části náhonu maximálně omezit přítok odpadních vod. Velevrubovi se ve Vsetínském náhonu zalíbilo již před mnoha léty, snad se mu s naší pomocí, někdy raději i bez ní, bude dařit přinejlepším stejně dobře jako dodnes. (Kub)



Míša z Brodské a jeho plyšovi kamarádi

Tento název nese výstava v zámku Kinských ve Valašském Meziříčí, trvá od 4. 10. 2012 do 13. 1. 2013. Její „hlavní postavou“ je vyperparovaný medvěd, který byl v roce 2000 odchycen v údolí Brodská ve Vsetínských vrších. Opravdového medvěda doplňuje sbírka téměř 1500 plyšových medvídků. Součástí výstavy jsou i panely s informacemi ze života medvědů hnědých i ledních, ale také třeba pand. Pro ty, kteří mají doma přebytečného starého medvídku, je zde možnost jej odložit do Brumlaboxy a medvídek se tak navždy stane součástí této sbírky. (Ohr)



Děti s nadšením obnovily alej Příčná v Zubří

Na 30 stromků v nevládném počasí první listopadové střezy vysadili malí ekologové ze ZŠ Zubří a s chutí se tak zapojili do aktivit ČSOP Salamandr ve svém městě. Před dvěma lety ochránci přírody z Rožnova pod Radhoštěm vysadili na ulici Příčná přes 100 stromků. Vlivem nejrůznějších faktorů se aleji na Příčné moc nedařilo. Problémy mladým stromkům dělá především kamenitá podložka a také útoky vandalů, kteří jejich velkou část polámali. ZŠ Zubří přijala výzvu k obnově aleje ve spolupráci se Salamandrem. Na děti pod vedením Mgr. Šárky Kocurkové tak čekaly krumpáče, rýče, pracovní rukavice, bláto a mokro. Je dobře, že se podařilo zapojit děti do ochrany přírody v místě, kde vyrůstají a kde k tomu mají nějaký vztah. (Van)

Dobrovolníci Radegastu si vyzkoušeli „hořký život“ ochránce přírody

V rámci podpory projektu Beskydské stromy, realizovaného rožnovskou organizací ČSOP Salamandr, v polovině listopadu „nahnal“ pivovar Radegast do náročného terénu dobrovolníky z řad vlastního vedení, politiků, novinářů i slavných osobností. Zasadit jedličku ve strmém svahu v jedné z nejceněnějších částí Beskyd si tak mohla dvacítká nadšenců, mezi nimi i šestinásobný vítěz Rallye Dakar Karel Loprais, horolezec Libor Uher, poslankyně Kateřina Konečná, senátorka Eva Richtrová nebo náměstek hejtmána Moravskoslezského kraje Daniel Havlík. Je potěšující, že takové osobnosti podpořily svou účastí dlouhodobou snahu Salamandru pomoci zachovat takové složení lesů v Beskydech, na které jsou vázány vzácné druhy rostlin a zvířat. „Práci pro pořádný chlapy“, jak byla výsadba ve strmém a náročném terénu vedením Plzeňského Prazdroje nazvána, zvládli s dobrou náladou i hokejisté Havířova se svým generálním manažerem a pozadu nezůstal ani mediální doprovod. Všem dobrovolníkům patří dík za pomoc. (Van)

Ochranářské dotace v roce 2012

V rámci Programu péče o krajinu Správa CHKO Beskydy letos rozdělovala na údržbu přírodních cenných částí krajiny takřka 9 milionů korun. Oproti loňskému roku došlo k 10% snížení přidělených prostředků, což nelze považovat za příznivý trend, ale lze se s ním v rámci přerozdělení priorit ještě poměrně dobře vyrovnat, aniž by vznikly zásadní újmy pozorovatelné na krajině. Uzavřeno bylo téměř 300 smluv, a to převážně na hospodaření na loukách a pastvinách (5 309 6694 Kč), méně na podporu šetrného hospodaření v lesích a péči o památné stromy (3 038 634 Kč) a na údržbu technických zařízení (jako jsou označnické rezervací a hranic CHKO, zábradlí v rezervacích apod.; 355 872 Kč). Zásadní změna, kterou doznal systém ochranářských dotací, se v letošním roce týkala zakázek nad 50 000 Kč. Ty musely být soutěženy přes elektronické tržiště s cílem zveřejnit zakázku a vysoutěžit co nejnižší cenu. Soutěžení se samozřejmě týká pouze třetí osoby, která práce provádí, nikoli vlastníků a nájemců pozemků. Zbývá jen doufat, že nejnižší cena se pro nás nestane jediným a absolutním kritériem, na úkor kvality, zkušenosti a citlivého přístupu zhotovitele při údržbě cenných biotopů beskydské krajiny. (Pom)



Karel Loprais v akci

Oprava a odbahnění jezera v Karlovicích

Uprostřed lesů v údolí Jezerné, v obci Velké Karlovice, se nachází jezero o rozloze asi 1 ha. Pro své přírodní hodnoty bylo zařazeno do I. zóny CHKO Beskydy. Součástí vodních mokřadních společenstev jsou zde vzácné a chráněné druhy živočichů - rak říční, čolek karpatský, čolek horský, čolek obecný, mlok skvrnitý, kuňka žlutobřichá, ropucha obecná, skokan hnědý, užovka obojková, škeble říční, střevlík hrboletý, z větších obratlovců čáp černý a vydra říční. Na bahnitých nánosích těsně pod vodní hladinou se vyskytuje unikátní perloočka věšenka cípata.

Díky iniciativě vlastníka nádrže, pana Ing. Ludvíka Kovaříka, se v období 2010 – 2012 podařilo za spolufinancování Evropské unie realizovat potřebnou opravu a odbahnění jezera. Akce byla provedena pod dohledem Správy CHKO Beskydy velmi šetrně vůči přírodě – vodní režim zátopové části jezera byl po dobu stavby chráněn nově postavenou ochrannou hrázkou a vedle jezera byly vybudovány nové vodní nádrže (rybník a tři tůně),

do nichž byly přeneseny škeble, raci a obojživelníci z vypuštěného jezera. Nyní je jezero znovu napuštěné a spolu s okolními vodními a mokřadními biotopy poskytuje opět trvalý

domov mnoha vzácným a ohroženým živočichům a rostlinám. (Bart)



Změna zákona o ochraně přírody a krajiny

Tak jako se mění krajina kolem nás, tak se také proměňuje zákon na její ochranu. Jeho nejnovější změna vstoupí v platnost od začátku roku 2013 a bude se týkat zastavených území měst a čtvrtých zón chráněných krajinných oblastí. Zjednodušeně můžeme říci, že stavební úřady již nebudou muset v těchto plochách vyžadovat závazná stanoviska správ CHKO pro vydání svých rozhodnutí (například k umístění nebo povolení stavby, k ohlášení stavby). Pokud mají obce schválené územní plány se zapracovanými regulativy, nebudou se správy v těchto územích vyjadřovat ani ke změnám krajinného rázu. Vzhledem a umístování staveb v zastavených územích měst a čtvrtých zón bude v působnosti stavebních úřadů. Správy CHKO zde budou nadále řešit ochranu zvláště chráněných druhů nebo regulativy územních plánů. (Jas)

BESKYDY – zpravodaj chráněné krajinné oblasti /Ročník IX, číslo 4/2012. / Vychází 2–4x ročně / Vydává ČSOP Salamandr (ČSOP Salamandr, Tvarůžkova 1805, 756 61 Rožnov pod Radhoštěm, tel.: 571 613 241, e-mail: salamandr@salamandr.info, IČ 702 38 723) ve spolupráci se Správou CHKO Beskydy / Náklad 1000 výtisků. / Číslo vyšlo v prosinci 2012 v Rožnově pod Radhoštěm. Zpravodaj je vytištěn na papíře s certifikátem FSC/ Tisk: PROprint, Český Těšín / Grafika: sumec+ryšková, Rožnov p. R. / NEPRODEJNÉ

Autoři článků, u kterých není jinak uvedeno, jsou pracovníky Správy CHKO Beskydy.

Autoři fotografií: D. Bartošová, M. Hejný, F. Jaskula, J. Klevetová, A. Krecl, B. Krupová, M. Kubín, P. Konupka, T. Myslikovjan, V. Plášek, J. Plesník, P. Popelář, V. Příbáň, J. Svobodová, F. Šulgan, M. Škrota, H. Thiel, A. Valasová, Z. Vaničková, P. Wolf, O. Závalský, archiv správy CHKO Beskydy, archiv ÚBO AV ČR, v. v. i. / Kresby: L. Kunc a I. Sumec

BESKYDY – zpravodaj chráněné krajinné oblasti je periodickou tiskovinou evidovanou pod MK ČR E 17444

Lesníci hledají obra

U příležitosti blížících se kulatých narozenin CHKO Beskydy přicházíme s jedinečnou soutěžní akcí. Chceme totiž najít největší žijící jedlí, smrk, buk a javor klen v Beskydech. Pokud se bude dařit, mohli bychom k uvedeným dřevinám ještě přidat jasan, jilm, třešeň či javor mlč. Vždy se však musí jednat o strom rostoucí v lesním porostu. Proto je naše výzva směřována hlavně k beskydským lesníkům. U svých nálezů co nejpřesněji změřte obvod ve výšce 1,3 m nad zemí a pomocí výškoměru i celkovou výšku stromu. Dále co nejlépe zaznamenejte jeho polohu (slovní popis a alespoň přibližné GPS souřadnice – nejlépe pomocí GPS-ky nebo např. pomocí některého mapového internetového prohlížeče). Z důvodu kontrolního měření je dobré strom i vyfotit a šetrně označit (pokud možno tak, aby označení nebránilo fotografování, například snímatelnou páskou). Kandidáti na beskydského obra budou pro maximální objektivitu samozřejmě podrobeni kontrolnímu měření za účasti taxátora z Lesnické projekce Frýdek-Místek, a.s. Neváhejte tedy a všechny

své favority nám zašlete na adresu tomas.myslikovjan@nature.cz. Ten, kdo objeví největší strom, získá hodnotnou cenu (překvapení), ale hlavně nehynoucí slávu objevitele. (Mys)



Horní Lomná – obec lesa a rezervací



Obec leží v severovýchodní části CHKO v údolí řeky Lomné, její katastr hraničí se Slovenskem. Přibližně 85% plochy obce pokrývají lesy. Nachází se zde 3 lesní přírodní rezervace, nejvýznamnější je Národní přírodní rezervace Mionší, což je největší komplex karpatského jedlobukového lesa v České republice. Navazuje na ni Přírodní rezervace Uplaz, ta je složena ze tří samostatných částí a PR Uplaz je spojena s PR Velký Polom. Všechny tři propojené rezervace společně tvoří nejrozsáhlejší chráněné lesní území v CHKO Beskydy.



Jeden z padlých buků v Mionši



Pramen Panny Marie Lurdské

Louky a pastviny pokrývají pouze zhruba 10% plochy obce. Jediným lučním chráněným územím v Horní Lomné je malá Přírodní památka Kyčmol, která byla vyhlášena na ochranu mokřadní louky s hojnou orchidejí kruštíkem bahenním. Kyčmol je v rámci Beskyd nejmenším chráněným územím. Velmi cenná je údolní mokřadní louka Opalone s velkým počtem chráněných druhů rostlin i živočichů. Tuň na jejím konci slouží také jako významné místo pro rozmnožování skokana hnědého.

Řeka Lomná si poměrně dlouhou dobu zachovávala přirozený režim divočení toku, tzn., že měla více ramen, která se v širokém korytě různě překládala a přemísťovala. Dnes je již bohužel spoutána prostřednictvím nejrůznějších technických opatření.

V obci najdeme i jiné než přírodní zajímavosti. K nejznámějším patří poutní kostel Povýšení sv. Kříže a nedaleký Pramen Panny Marie Lurdské, z něhož prý vytéká léčivá voda, která nikdy nevysychá ani nezamrzá.

Horní Lomná je výborným výchozím místem k túrám po červené hraniční turistické stezce, za návštěvy určitě stojí Muřinkový vrch, kde je pěkná kaplička a pramen. Z Muřinkového vrchu můžete pokračovat po červené a pak odbočit po modré na Velký Polom, odkud lze nahlédnout i do rezervace. ■



Otázky pro starostu obce Tomáše Gruszku

Obec Horní Lomná má v současnosti přibližně 370 obyvatel, ale téměř 400 ubytovacích míst. Dalo by se říci, že jste turistickou obcí. Co podle vás do Horní Lomné nejvíce láká návštěvníky?

Domnívám se, že návštěvníky láká zejména krásná příroda, čistý vzduch, řada turistických tras po okolních vrcholech, nabídka turistických a rekreačních zařízení.

Máte ve vaší obci (v přírodě) nějaké své nejoblíbenější místo? Pokud ano, můžete ho našim čtenářům prozradit?

Nemám konkrétní místo, které bych označil za nejoblíbenější, mám rád celou naši obec, klid našich lesů.

Myslíte si, že by si Beskydy zachovaly své kouzlo, kdyby taďy nebyla chráněná krajinná oblast?

Určitě zde hraje roli i CHKO, ale u nás konkrétně i pomohla paradoxně stavební uzávěra, takže zástavba stagnovala, takže obec si zachovala svou tvář. ■

Určitě zde hraje roli i CHKO, ale u nás konkrétně i pomohla paradoxně stavební uzávěra, takže zástavba stagnovala, takže obec si zachovala svou tvář. ■



Oblast Přelač je charakteristická výskytem pasinků s dobře zmlazujícím a odrůstajícím jalovcem.

Tento zpravodaj byl vytištěn v rámci projektu „Jednotný informační a komunikační systém ochrany přírody v NUTS II Moravskoslezsko“. Projekt je realizován Moravskoslezským krajem s příspěvím finančního nástroje Evropské unie LIFE+.

