

2/2012

# BESKYDY

zpravodaj chráněné krajinné oblasti



**Vesnice nebo města?**

**Kraj dvojích hor**

**Rozhovor s předsedou  
JZD Staré Hamry**

**Zalesníme Valašsko?**

**Jak ochranáři vysazovali  
zmije**

**M**ilý čtenáři, pohodlně se usad', nalez si dobrého moravského vínka, zakroj čerstvý žitný chléb, polož na něj voňavý špek od místního řezníka, otevři znojemské okurky... Také si myslíš, že ta nejúrodnější zemědělská půda, o které jsme se učili na škole, je vhodná pouze pro výstavbu průmyslových zón, nákupních a logistických center, satelitních městeček nebo obřích slunečních elektráren? Skutečně potřebujeme tolik nových parkovišť a silničních obchvatů? Proč se tedy nejúrodnější místa Znojemska, Hané nebo Polabí mění pod náporům investorů? A proč toto pohrdání zemědělskou krajinou dorazilo i do Beskyd? Louky, pastviny i pole postupně nahrazují zastavěné plochy nebo se úmyslně zalesňují. Opravdu chceme změnit zdejší překrásnou krajinu na rozlehlá sídla těsně obklíčena lesy? Nebude to škoda?

Do letošního letního čísla zpravodaje přispěli pan Langer a pan Šimeček, dva lidé, kterým rozhodně není lhostejný osud naší krajiny. Každý k jejímu zachování přispívá po svém a určitě stojí za to, seznámit se s jejich pohledem na krajinu. Přeji Vám příjemné čtení.

František Jaskula



# Vesnice nebo města?

Jiří Langer

## Sídla respektující terén

O estetických a historických hodnotách sídel v Beskydech a Javornících se už mnoho napsalo, přesto je popírá praxe urbanistických řešení. Každé sídlo vznikalo a rozvíjelo se v řádu prvotního členění pozemků (plužiny) určených k hospodářské kultivaci. V horských údolích to byly pásy zárubků probíhající od potoka po spádnicích vzhůru, proto i cesty vedly podle mezí. Z nich byl přístup na parcely příčně naorávané dolů tak, že postupně vznikaly terásy polí. Na meze se každým rokem vynášely kameny, až se z nich tvořily valy prorostlé jasany, lískami a dalšími dřevinami a křovinami. Terénní hrby se obvykle obcházely serpentinou cesty a nad polí se ve 20. stol. ustálilo pásmo luk a pastvin. Starší úhorování se týkalo orané části, pastvin bývalo ještě na začátku 20. stol. mnohonásobně více než dnes. Krajina byla zdevastovaná výhony dobytka, kolem přírodních napajedel, na suchých rozsáhlých plochách pro letité pasení valašského dobytka vyšlapávajícího v ploše rozbrázděné prťe a to vše provázelo množství suťovitých strží.

## Proč se stavělo na kopci

První sídla v pasekářské krajině nevznikala v údolích, ale výše na svahu a často pod lesem, vždy obklopená stromy (lípami a jasany). Údolím se člověk vyhýbal pro bahnitě mokřiny, pro ničivé vodní přívaly za prudkých dešťů a tání sněhu, pro bujnou téměř neznatelnou vegetaci. Cesty na horské svažité paseky a na hřebeny probíhaly po hřbetech, nikoliv údolím. Lesní půda se pasekářům přidělovala panskými rozměrovateli podle reliéfu terénu se snahou dosáhnout čtvercových ploch. I tam se stavělo dále od vodních zdrojů na nejpevnějším a nejsušším místě. Horský reliéf terénu většinou nedovoloval ideálně rovné vedení cest. Málokde najdeme tak pravidelné svahy, jako například v Podtátém, kde je dodnes vidět původní meze zárubků. Až po vzniku tranzitních cest mezi osadami byly ke komunikaci využívány pevné potoční terasy a následně se nové stavby



Pohled na obec Huslenky z roku 1967



Rožnov pod Radhoštěm ve 30. letech 20. století

začínaly orientovat k nim. Cesty mnohde musely odbočovat do svahů, aby obešly měkká podmáčená místa a nepravidelná skalní podloží. Většinou od poloviny 18. stol. velké grunty začaly zdobit vysazené lípy před obydlim (nařizoval to protipožární řád).

## ...a z vesnic se stávají města

Pochopitelně každá generace dělila pozemky pro své děti (vyjma limitu nedělitelnosti 7,62 ha v letech 1786–1866) a tím také přibývalo staveb. Dnes vidíme, že se z vesnic stávají města (Zubří, Karolinka), a to nejen hromaděním budov, ale také snahou vyrovnávat zatáčky a narovnávat cesty (někdy i vodní toky), křižovatky řešit pravoúhle a vytvářet nová sídliště rodinných domů se šachovnicovou sítí ulic (snad to vyhovuje pokládání sítí), odstraňovat staré lípy (někdy z „důvodu“ náchylnosti ke jmelí a jiným neuhům), stavebně upravovat břehy řek a potoků. Toto vše zvyšuje anonymitu člověka, stereotyp krajinných prvků, přizpůsobení tvarů krajiny průmyslovým výrobkům, na jaké jsme zvyklí v supermarketech. Jenom nedovedu odhadnout, jak se budou řešit elektrické rozvody, když už dnes je Česká republika zemí dokonale zadrátovanou, na rozdíl například od Dánska, kde mají vše v zemi a hlídají si, aby každá vesnice zůstala skutečnou vesnicí. Švýcarsko má snad nejpřísnější omezení výstavby pro zachování krajiny, i v nejprůmyslovější aglomeraci Evropy v Porúří si dovedli poradit. Případá mi to tak, že my přímo toužíme dostat se co nejrychleji ke světlym zítřkům supermarketového opojení (mít jich aspoň pět v prostoru do plochy v délce 400 m, jako tomu brzy bude v Rožnově p. R.).

Nechápu, proč jsou lidé ve vesnicích tak hrdí na stavby charakteristické pro města. Stoupání hustoty obyvatel a jejich obydlí lze zastavit pouze administrativní uzávěrkou výstavby, která je, myslím, u nás nereálná. Snad lze usilovat o příklon urbanistického rozvoje sídel k přírodním tvarům krajiny a zmírnit stereotypy, v reálu ale nevidím možnost zabrzdit vznikání obrovských městských aglomerací v beskydských dolinách. Těší mě jenom jistota, že se toho nedožijí.

*PhDr. Jiří Langer, CSc. (1936), etnograf a historik, podílel se na budování muzeí v přírodě (zejména na Slovensku), v letech 1971–1996 pracoval ve Valašském muzeu v přírodě v Rožnově pod Radhoštěm. Prošel celým pohořím Karpat – od Moravy přes Slovensko, Ukrajinu, Polsko až po Rumunsko a na fotografiích, skicách a ve slovních popisech zachytil lidové stavitelství těchto regionů. Svě poznatky shrnuje ve více než 160 studiích a několika knihách (Naše lidové stavby 1983; Co mohou prozradit lidové stavby 1997; Atlas památek – Evropská muzea v přírodě 2008; Lidové stavby v Evropě 2010; Beskydy, stavby a život v nich 2011; Obydlí v Karpatech a přilehlých oblastech balkánských 2010 – napsal s balkanistkou Helenou Bočkovou;). V roce 2011 byl jako spoluautor knihy Dřevěné kostely a zvonice v Evropě (2009) oceněn prestižní cenou Evropské unie v oblasti kulturního dědictví (Europa Nostra). Jiří Langer je člověk nad jiné znalý stavitelství v naší krajině.*

# Beskydy – kraj dvojích hor

Jiří Lehký

**Když se řekne Beskydy, každý si určitě představí hornatý kraj na moravsko-slezsko-slovenském pomezí. V tomto krátkém povídání však chci upozornit na to, že dnešní Chráněná krajinná oblast Beskydy je oblast mnohem větší než to, co je jako Beskydy označováno v mapách.**

## Co znamená slovo Beskydy

Ani odborníci a klasici se neshodnou na původu názvu Beskyd. Jméno našich hor je nejasného (snad thráckého) původu a bylo k nám patrně přineseno tzv. valašskou kolonizací. Najdeme je v celých Karpatech, a to nejen jako název hor či vrchů, ale i jako obecné slovo s významem „horský“ nebo „sedlo“. Potud by „sedělo“ označení všech hor kde valaši pásli své ovce se jménem CHKO. Přesto si dovoluji tvrdit to, co je v titulku. Tedy, že v CHKO máme hory (minimálně) dvojí.

## Sever x jih

Za pravdu by mi dali geografové, geologové, ale i lesníci, ba dokonce i organizovaní turisté. Ti všichni jasně odlišují hory v severovýchodní části naší CHKO – Moravskoslezské Beskydy, od jižní části. Pro tu se všeobecně vžil označení Valašsko a v odborném názvosloví pak Vsetínské vrchy a Javorníky. Kdyby se vyhlášovala CHKO až dnes, dost možná by zde vznikly CHKO dvě. Ta první by určitě nesla jméno Beskydy a byla by právě v pohoří Moravskoslezských Beskyd, které se



Moravskoslezské Beskydy a jejich nejvyšší vrchol Lysá hora

díky svým přírodním podmínkám, historii osídlování a využívání liší od hor tvořících „valašskou“ část CHKO.

## Moravskoslezské Beskydy a Valašsko

Moravskoslezské Beskydy jsou zkrátka vyšší a lesnatější. V současnosti jsou i méně osídlené, ale o to více rekreačně využívané. Historicky patřily do 5 panství a hned dvou historických zemí koruny české – Moravy (panství novojičínské, hukvaldské a kousek panství rožnovsko-meziříčského) a Těšínského Slezska (panství frýdecké a těšínské). Na druhou stranu, Valašsko je tím krajem, kde nejsou lesy tak hluboké a hory tak vyso-

ké. Najdeme zde více luk a pastvin, ale i chalup roztroušených až vysoko na hřebenech. Hory jsou sice nižší, ale možná více členité – což je mimo jiné dáno odlišným stářím a tvrdostí zdejších hornin. Jsou to většinou pískovce. A stejně jako se liší známý „godulský“ pískovec od toho „soláňského“, stejně rozdíl najdeme i v lidové kultuře či mentalitě zdejších obyvatel. A tak jedna z věcí, která přírodu i lid obojích hor spojuje, je právě existence CHKO Beskydy a její téměř čtyřicetiletá snaha o ochranu přírody a krajiny našich nejkrásnějších hor.



Typická valašská krajina, obec Huslenky



# Údržba bezlesé krajiny není hospodaření



**Ing. Petr Šimeček vystudoval Vysokou školu zemědělskou. Pochází ze sousední Ostravice a od r. 1993 je předsedou JZD Staré Hamry.**

**V obci Staré Hamry je JZD bezpochyby největším zemědělským hospodařícím subjektem. Můžete prosím stručně popsat vaše družstvo?**

Naše družstvo hospodaří v obcích Staré Hamry a Bílá. Nejedná se o žádnou celistvou plochu, je to mnoho malých luk a pastvin na osadách oddělených rozsáhlými lesy a to od Těšínoků v údolí Řečice po Hlavatou na hranici s Horní Bečvou. Součet těchto malých ploch činí 300 ha podle satelitního snímkování, ve skutečnosti však více. Zhruba polovina travních porostů se sklízí na krmení na zimu, zbytek se vypase. Dnes máme 170 ks hovězího dobytka našeho černostrakatého plemene a několik slezských červinek pro záchranu genofondu. Do roku 1996 jsme měli velký chov ovcí, ale ten jsme kvůli výskytu vlků museli ukončit a do ovčínů nastěhovat hovězí dobytek.

Družstevní hospodaření má na Starých Hamrech dlouhou tradici. Družstvo bylo založeno v roce 1911 a bez přerušení hospodaří dodnes. Loni v červnu jsme měli oslavu 100 let založení družstva. Za těch sto let se nezměnil způsob hospodaření, když nepočítám to, že ruční práce byla nahrazena mecha-

zací. Naše největší plochy jsou na osadě Gruň. Tam máme i zimní ustájení. Snad díky tomu se Gruň zachoval jako jediný odlesněný a obydlý hřeben v Beskydech.

**Ve funkci předsedy JZD Staré Hamry jste již téměř 20 let. Můžete našim čtenářům říci, jak se zemědělské hospodaření za tu dobu změnilo?**

Jak jsem už uvedl, způsob hospodaření se nezměnil až na výměnu ovcí za hovězí dobytek. Nejhorší bylo překonat devadesátá léta, kdy bylo zemědělství a zemědělci zařazeni na okraj společnosti. Tato léta nám pomohla překonat naše přidružená výroba – výroba obrabečů na seno. Podstatně náročnější je dnes prodat vyrobenou produkci za odpovídající ceny. Náklady na jakýkoli zemědělský výrobek jsou neustále vyšší než výkupní ceny a dotace to jen tak tak dorovnávají. Proto jsou u nás potraviny poměrně levné.

**Toto číslo Zpravodaje je zaměřeno na krajinu. Jak se díváte na dnešní stav údržby krajiny, resp. zemědělského hospodaření, nejen na Starých Hamrech? Myslíte si, že je důležité louky a pastviny udržívat za každou cenu?**

Stát se prostřednictvím dotací stará o údržbu krajiny a je mu asi jedno, jak se toho dosáhne. Přitom nepřirozenější způsob údržby krajiny je běžné zemědělské hospodaření. Dotací přitom zneužívají různí podnikavci tak, že jedenkrát za rok travní porost nechají zmulčovat. Nemají už starost o to, jaké bude počasí, aby kvalitní krmení uchovali na zimu, nemají starost o zvířata a ve většině případů žijí jinde. Rozdíl mezi náklady na zmulčování a dotacemi od státu je velký. Je to jejich zisk. Nabízejí vyšší nájem za zemědělskou plochu, než jaký je schopeni majitelé zaplatit opravdovému zeměděleci, a ubírají mu půdu, na které by hospodařil a přirozeně tak udržoval krajinu. Myslím si, že prvotním zájmem státu by neměla být údržba krajiny,

ale řádné zemědělské hospodaření.

Velmi těžce nesu neúctu k půdě a ke krajině, kterou můžeme vidět v blízkém okolí. Začalo to už v padesátých letech, kdy byly obrovské plochy pasinků a luk zalesňovány. Do lesní půdy byly (někdy i násilně) na katastru zařazeny často plochy, na kterých se ještě dlouho, někde dosud, kosilo a sklízela tráva. Později to pokračovalo plíživým samovolným náletem křovin a dřevin. Ubylo nám tak spousta půdy a krajina tím utrpěla. Stačí se podívat na historické snímky. Zapomíná se na úpornou práci našich předků, kteří velmi těžce půdu vydobyli, poodnášeli kámen a zúrodnili. Tato půda v minulosti užívala, byť skromně, obrovské množství lidí. Je třeba si uvědomit i to, že jestliže ubývá půda, je třeba stejné množství lidí uživit na menší výměře. To ale za cenu zvýšení intenzity, čili používání vyšších dávek hnojiv a ochranných látek. Naši předkové si půdy nesmírně vážili. Nikdy by si nepostavili dům na úrodnějším, rovinatém kousku. Vždy se stavělo na okraji, na kamenisku, na mokřině. Od toho se ostře odlišují dnešní živelné snahy zastavět každý kousek v atraktivní poloze. Nikdo se nezamýšlí nad tím, co tu po nás zůstane, kde se naši potomci užijí. Stačí se podívat na Pstruží, Malenovice, Čeladnou, Ostravici, Metylovice. Jako by vedení většiny obcí bylo přesvědčeno, že rozvoj obce spočívá jen ve výstavbě nebo v rozvoji turistiky. Už brzy se nám tato rozmařilost, rozežranost a neúcta k půdě a ke svému okolí vymstí.

Nejblíže je mi krajina na Starých Hamrech a Bílé. Myslím si, že by si zaslouhoval revitalizaci hřeben Zadních hor od Bumbálky po Konečnou a oblast Bílého Kříže. V hlavě mám návrh, jak na to. Gruň nemusí být jediný.

**Vaše družstvo mimo jiné provozuje i ubytovací zařízení, což je pro takový subjekt poněkud neobvyklé. Co vás vedlo k tako-**



Historický snímek Gruně – dnes už se na tomto místě nepase, je zarostlé lesem

**vému rozhodnutí, jak dlouho ubytování funguje a jaký je zájem o něj.**

Družstvo vlastní na hřebeni Gruně bačovskou chýž. Je to chalupa, kde se od počátku družstva (1911) dodnes konají členské schůze družstevníků, kde býval vybírán a volen bača na další rok – musel to být vždy nejlepší hospodář. V chýži bača také bydlel a prodával své výrobky. Ještě v devadesátých letech tu žily dvě bačovské rodiny. Když jsme zrušili chov ovcí, rozhodli jsme se část chýže věnovat občerstvení a ubytování turistů. I přes zájem kolemjdoucích není prvotním účelem ubytování nebo občerstvení, ale jakási osvěta. Lidé z měst, hlavní návštěvníci hor, jsou dnes až příliš vzdáleni od života na dědině. Mnozí už neví, jak vznikají potraviny. Nechápu, proč se nemá chodit po lukách, jak se komu zlíbí, ničtí ohrady... Pasoucí se dobytek nebo ovce jsou pro ně atrakcí, hnůj a močůvka je nepřijemný odpad, nikoliv cenná surovina. Diví se, proč se sklízí jen jedenkrát-dvakrát ročně a nekosi se každý týden, jako v jejich zahradách. Pro turisty jsme zřídili posezení na několika místech, s některými se občas dáme i do řeči.

V síni chýže je umístěn koutek tradic našeho JZD, kde se návštěvník dozví o hospodaření na horách a také, jak se postupně měnila okolní krajina. Chýža na Gruni je i součástí naučné stezky, kterou vybuodovalo naše družstvo. Vede ze Starých Hamer od pomníku Maryčky přes hřeben Gruně až na Bílý Kříž. Součástí stezky jsou i zastavení se zázračným pramenem, dvě zastavení u přírodních rezervací, pak také panoramatické pohledy na moravskou a slovenskou stranu s popisy hor a osad, chodník pro bosé nohy, pomník valašské ovcí a další.

*Za rozhovor děkuje Lucie Ohryzková (ČSOP Salamandr) a Petr Chytil*

## Zalesníme Valašsko?

**Vojtěch Bajer**

Zalesňování volné krajiny je v CHKO Beskydy považováno za jeden z hlavních problémů. Dvojnásob to platí pro Horní Vsacko s relativně bezlesou krajinou a největší koncentrací cenných nelesních území v CHKO.

Že se opravdu zalesňuje, ukázalo mapování, které provedla nezisková organizace ČSOP Salamandr v rámci projektu Udržitelná péče o přírodní dědictví v Beskydech.

Mapování proběhlo na území 8 obcí podél Vsetínských Bečvy, od Janové po Velké Karlovice. Výsledky ukazují, že za posledních 10 let tu na původně zemědělské půdě bylo vysázeno nejméně 140 hektarů lesa na stovkách různých velkých ploch.

Je to moc, nebo málo? Jde jen o procenta z celkové plochy zemědělské půdy a určité je to menší rychlost než v 50. a 60. letech a mnohem menší než na konci 19. století. Ale dnes už je poměr lesa a bezlesí jiný a každý úbytek volné krajiny je mnohem viditelnější.

Drtivou většinu tvoří zalesnění nelegální, pokuty ale zřejmě nic nevyřeší. Možná by

se rychlost zalesňování o něco snížila, ale vlastníky stejně nikdo nedonutí hospodařit a krajina bude dál zarůstat. Co s tím?

Změna krajiny je přirozená a lidé v ní hospodařili tak, jak to pro ně bylo výhodné. Začneme se tedy bavit o tom, co asi bude ekonomické a „funkční“. Na první pohled logický argument vlastníků o ekonomickém zhodnocení nevyužitých ploch má trhliny z více důvodů. Na druhé straně stojí přínosy z cestovního ruchu, který je vázaný na představu (a reklamu) o Valašsku, jako o otevřené a pestré krajině s výhledy. A když už se úplně vykašleme na vzácné druhy i na peníze z turistiky, pořád potřebujeme krajinu jako svůj životní prostor. Bude se dobře žít v krajině zalesněné až do údolí, s domy uzavřenými v lese a beze slunce? To je možná nejdůležitější otázka v celé diskuzi.

Zvykli jsme si diskutovat o tom, jaké chceme veřejné prostory, jak mají vypadat náměstí a návsi, kde budou lavičky a kde chodníky. Ještě to není tak viditelné, stromy ještě nevyrostly, ale pojďme se včas bavit o tom, co vlastně chceme v krajině.



Bude se dobře žít v krajině zalesněné až do údolí?



Pohled na dnešní Gruň a budovy JZD



# Kříže a trafostanice

Marie Popelářová

**I přes zrychlené tempo našich životů si ještě občas stačíme povšimnout křížů, kaplí, nebo sousoší svatých – stojí na návších, křižovatkách, hranicích obcí, u kostelů, na hřbitovech. Tedy na místech, která byla z pohledu lidí vždy důležitá. Kříže tato místa chránily a umocňovaly jejich důležitost či posvátnost. Také kopce a prameny v hornatých Beskydech lidé vyhledávali pro postavení kříže, kaple, kapličky nebo zvoničky. Zatímco některé od prvopočátku obklopovalo ticho a klid luk, pastvin a lesů, jiné naopak stály v centru dění – u rušných silnic, na křižovatkách a na návších. I to se v průběhu let mění, spolu s proměnou naší krajiny.**

Kříž dřív stojící v tichém zákoutí dnes mohou mít stovky aut na nově vybudované silnici, naopak jiný, původně umístěný na okraji důležité cesty se dnes ocitá na poklidném místě. Nemálo křížů zůstává zaprášených a zapomenutých kdesi v kopřivách. Přibývá však i opravených a dokonce nově vystavených (jako v Házovicích, Horní Lidči, Novém Hrozenkově, Prazmě, Rožnově pod Radhoštěm, Velkých Karlovicích). Naprostá většina drobných sakrálních staveb však není vedena ve státním seznamu památek a je v soukromém vlastnictví, což může leckdy znesnadňovat jejich renovaci a záchranu.

## Křížení drátů nad křížem

Kříže a kapličky jsou zajímavé i jako architektonické objekty, důležitá je i jejich hodnota krajinářská. Spolu se stromy, které jsou kolem často vysazeny, vytváří esteticky

působivá krajinářská zákoutí. Většina z nás vnímá, že trafostanice vedle kříže vypadá nepatříčně, stejně tak sloupy elektrického vedení, křížení elektrických drátů nad kaplí, pouliční lampa nebo novostavba v jejich těsné blízkosti. Kvůli takovým „doplňkům“ ztrácí místo mnoho ze svého půvabu a jedinečného prostoru. Dříve takto totalitní komunistická moc předváděla ignorování všeho spojeného s vírou v Boha. I dnes občas potkáme ukázky nevědomosti nebo lhostejnosti k těmto místům.



## Co nám vypráví dnes

Každý kříž a kaple nese dva příběhy – ten první, obecný, je o smrti a vzkříšení či o naději v ochranu a přímluvu. Ten druhý je individuální, vypráví o motivech svého budovatele a o událostech, které člověka či obec potkaly. Kapličky a kříže jsou tedy nejen místa rozjímání, jsou také součástí historie obce, upomínají na její minulé události, vyprávějí osobní příběhy lidí zde žijících... a to všem bez rozdílu. Měli bychom se je proto učit znát a vnímat jako nedílnou část naší kulturní krajiny.



# Program péče o krajinu nepomáhá jen krajině!

Milan Škrott

**S pomocí Programu péče o krajinu (PPK) Správa CHKO poměrně efektivně zajišťuje hospodaření na několika stovkách nejcennějších lokalit po celých Beskydech. V roce 2011 se podařilo realizovat management na 261 loukách, pastvinách a mokřadech, na 49 místech byla soustředěna péče o les a solitérní stromy. K tomu bylo uzavřeno 13 smluv na obnovu a doplnění návštěvnické infrastruktury (značení území, informační tabule, naučné stezky). Na rozdíl od zemědělských dotací dovolují tyto „ochranné“, financované z Ministerstva životního prostředí, individuálně**

**stanovit zásahy optimálně vyhovující konkrétním společenstvům rostlin a živočichů.**

## Modrásek černoskvřnný

Jedním z nich je např. kriticky ohrožený motýl modrásek černoskvřnný. Ten díky svému specifickému způsobu rozmnožování potřebuje pro přežití květnaté pastviny s mateřidouškou, na kterých však musí být i konkrétní druhy lučních mravenců. Na mateřidoušku kladou motýly vajíčka, vylíhnuté housenky se pak chvíli živí mateřidouškou, potom se potřebují dostat do mraveniště, kde se živí kuklami mravenců. V dalším roce

se housenky zakuklí a v létě z mraveniště vylétnou dospělí motýli. Chceme-li tedy pečovat o krajinu a zároveň pomoci modráskům, je nezbytné vhodně načasovat a plošně nastavit pastvu. Lokalita nesmí být vyпасena v krátkém období celá vždy je nutno zachovat alespoň na 1/3 plochy kvetoucí společenstva rostlin, které slouží jako potravina a úkrytový biotop modráška. Postupné vypásání, odkrývání a proslušování povrchu půdy je nezbytné i pro zdárný vývoj mravenčích kolonií. Tzv. rotačním způsobem je nutné ve vhodnou dobu přepást i vynechanou část. Současně je třeba průběžně vyřezávat a vysekávat případné zmlazující nálety



Modrásek černoskvřnný

dřevin způsobující nežádoucí zastínění a změnu porostu.

V minulém roce byla takto prováděna údržba na cca 30 lokalitách se zaznamenaným výskytem tohoto ustupujícího druhu. Jedná se zpravidla o méně úživné pasinky především na jižních svazích Vsetínských vrchů.

## Okáč kluběnkový

Dalším druhem vyžadujícím přísně řízený management je okáč kluběnkový. Tento silně ohrožený a ustupující druh motýla je již evidován jen na několika lokalitách v údolí Lušová na katastrech obcí Halenkov a Nový Hrozenkov. Většinou žije na uzavřených lučních nebo pastevních enklávách obklopených lesy. I on pro svůj život, odpočinek, rozmnožování, kladení vajíček a vývoj larev potřebuje fázovou sklizeň travního porostu s ponecháním určitého podílu nesklizených trav až do počátku podzimního období. Navíc je nutno na lokalitě s okáči udržovat určitý podíl dřevin do výšky 1 až 3 m nutných pro vytvoření klidového zátíší pro motýly před větrem a sloužících jako místo k odpočinku a prostor pro rozmnožování okáčů.

V současnosti je známo a udržováno posledních cca 20 mikrolokalit tohoto druhu.

## Ťuhýk obecný

Ťuhýk obecný je tzv. předmětem ochrany v Ptačí oblasti (PO) Horní Vsacko. Jeho podpora spočívá v udržování křovitých biotopů. Ty by měly být na pozemku rozptýleny, křoviny nesmí vytvářet souvislé plochy. Jinak by došlo k problémům nejen s odklizením travní hmoty z pozemku pastvou nebo sečením, ale i k postupnému zániku solitérních křovin. Scelením, zapojením a přerostením křovin zanikají pro ťuhýky vhodné podmínky pro úkryt, lov potravy a rozmnožování. Kořist ťuhýka, kterou tvoří především různí blanokřídlí, brouci, kobylky a hlodavci, rovněž preferuje spíše extenzivně obhospodařované polootevřené terény.



## Obojživelníci

Další skupinou druhů, které vyžadují lidskou pozornost, jsou obojživelníci. Mizení mokřadních lokalit a zhoršování jejich kvality odvodňováním, zalesňováním či vysazováním ryb se bohužel nezastavuje. Potřeba obnovy a budování nových náhradních lokalit pro obojživelníky vyhloubením nových drobných tůní nebo prohloubením již existujících, ale zazemněných, je tak stále velmi aktuální. V Beskydech se jedná především o skokana hnědého, ropuchu obecnou, kuňku žlutobřichou a čtyři druhy čolků.

V loňském roce tak došlo k vytvoření a zlepšení podmínek pro vodní druhy obojživelníků na pěti lokalitách. Nově byly vyhloubeny 3 lesní tůně na Soláni, 5 na Hradisku u Rožnova, ve Velkých Karlovicích bylo prohloubeno 5 zazemněných tůní v lokalitě Babská a 1 tůň v Malé Hanzlůvce, v Huslenkách 4 tůně v lokalitě Slovačica v údolí Uherská. Další 3 mělké mokřadní biotopy jako prozatímní náhrada za zničené lokality čolka karpatského byly vyhloubeny v lokalitě Sedlo v katastrálním území Malá Bystrice.

Ťuhýk obecný



# Pro ty teplomilné...

Aneta Valasová

## Přírodní rezervace

# Kršle

Rozloha: 35,90 ha  
Datum vyhlášení: 28. 12. 2010  
Katastrální území: Vyšší Lhoty



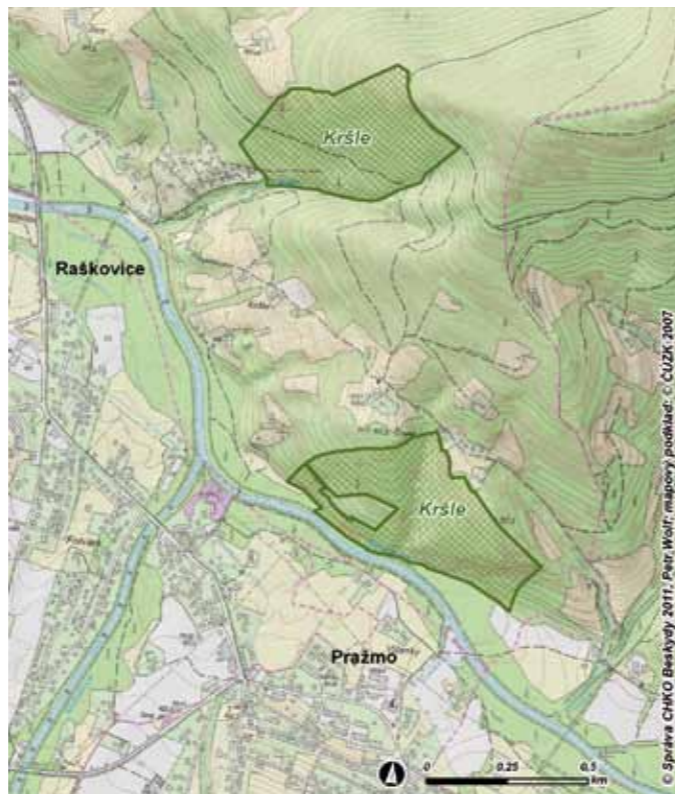
Pravidelní čtenáři jistě vědí, že v této rubrice jsme si v poslední době představovali nejnovější chráněná území, která vznikla v CHKO Beskydy. V tomto zpravodaji nás čeká čtvrté a zároveň poslední z nich – PR Kršle. Pod zajímavým názvem se skrývá unikátní lesní rezervace s četnými geomorfologickými zvláštnostmi.

PR Kršle sestává ze dvou samostatných částí, které můžeme najít ve východní části Moravskoslezských Beskyd na jihozápadních svazích kóty Čupel (872 m n. m.). Severněji položená enkláva s označením Kršle I. zaujímá strmé a k jihu orientované svahy údolí potoka Hluboček v rozmezí nadmořských výšek 460–700 m. Část Kršle II. se nachází na prudkém svahu nad pravým břehem řeky Morávky v nadmořské výšce 410–530 m.

Velkou zajímavostí PR Kršle je skutečnost, že se jedná o nejnižší položené lesní chráněné území v celé CHKO Beskydy. Od nadmořské výšky 410 m na prudkých svazích nad řekou Morávkou přirozeně rostou bučiny, které jsou oproti tradičně se vyskytujícím beskydským jedlovým bučinám výrazně odlišné svou „teplomilností“. Tu umocňuje nejen již zmíněná nízká poloha zdejších zachovalých a přírodě blízkých lesů, ale také převažující jižní expozice svahů a situování lokality na okraji Moravskoslezských Beskyd směrem k Ostravské nížině. Neméně podstatnou součástí PR Kršle jsou kromě lesních společenstev také unikátní geomorfologické jevy a procesy. Hlavním morfologickým rysem území, společným pro obě enklávy, jsou strmé, erozí modelované svahy s četnými sutěmi a skalními tvary. Nejcenějším geomorfologickým prvkem území je skalní nárazový svah řeky Morávky v lokalitě Kršle II., zejména jeho východní část, kde dochází k intenzivnímu skalnímu řízení, tvorbě ospů a náplavových kuželů. V podobném rozsahu a typu nemají tyto procesy na území CHKO Beskydy obdobu.

Ona zmíněná teplomilnost PR Kršle se samozřejmě promítá i do bohatství vyskytujících se druhů. Pestrá mozaika rozličných typů prostředí v rezervaci tak nabízí stanoviště nejen pro druhy tzv. květnatých či kyselých bučin, sutí a skal, ale také pro druhy teplomilné typické pro dubohabřiny. Z rostlinných zástupců této skupiny můžeme zmínit pitulník žlutý, jestřábník zední a lipnici hajní, z dřevin pak dub letní a třešeň ptačí. Pro to, aby přirozené procesy v lese bez problémů probíhaly, je důležité zastoupení všech fází vývoje lesa – od mladých semenáčků a stromů, přes statné velikány až k rozpadajícím se souším. To všechno přispívá k udržení rovnováhy a zvyšuje zastoupení vzácných druhů živočichů. PR Kršle je na všechna tato stádia dostatečně bohatá, a proto má veliký potenciál pro výskyt ohrožených druhů bezobratlých, kteří mají v oblíbě i osluněné souše jižních svahů či rozpadající se dřevo. Na své si přijdou také dutinové druhy ptáků. Patří k nim silně ohrožený lejssek malý a lejssek bělokrký.

Cílem ochrany přírody v PR Kršle je dosažení stavu, kdy bude celé území rezervace ponecháno takovému vývoji, který určí a bude o něj pečovat sama Matka příroda. Zachování přirozených geomorfologických procesů a zvyšování druhové, prostorové a věkové různorodosti teplomilných lesů totiž přispěje k zachování rozmanitosti života v tomto krásném koutu beskydské přírody.



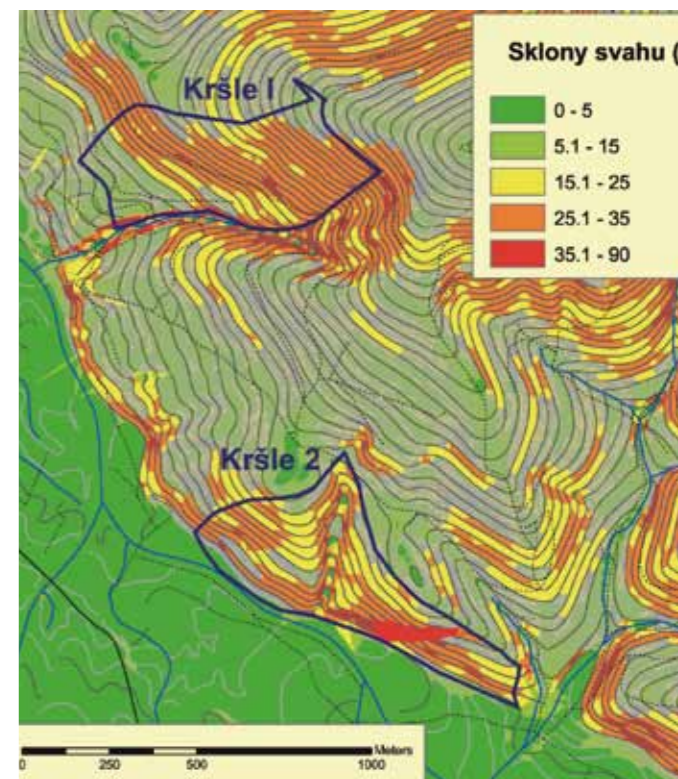
Lejssek bělokrký je velmi podobný lejsku černohlavému. Jedině samec (na obrázku) se rozpozná poměrně snadno, podle bílého pruhu, který má kolem celého krku. Samice a mladí ptáci se rozpoznávají obtížně. Foto: I. Dudáček



Zakřslá kyselá bučina v horní části velmi prudkého svahu nad řekou Morávkou v PR Kršle II (lokalita Kožanec). Foto: T. Myslikovjan



Pro Beskydy tolik typický flyš může mít rozmanitou strukturu. Na obrázku vlevo je drobně rytmický flyš spodního oddílu godulského souvrství, vpravo jsou hrubší hradišské vrstvy v údolí potoka Hluboček. Foto: T. Pánek



Mapa sklonitosti PR Kršle a nejbližšího okolí jasně ukazuje, že PR se nachází na velmi prudkém svahu. Vypracoval: T. Pánek



Sušový kužel při úpatí svahu nad řekou Morávkou v PR Kršle II. Ještě před poslední regulací řeky tudy vedlo původní koryto Morávky. Zejména při povodních probíhaly v prudkém (nárazovém) svahu nad řekou intenzivní erozní procesy – sesuvy a skalní řízení – což mělo za následek sycení řeky sutí. Foto: T. Myslikovjan

Pryšec mandloňovitý roste hlavně v dubohabřinách a bučinách, je zařazen mezi vzácnější druhy vyžadující pozornost. Foto: L. Ohryzková



# Osudy vypuštěných orlů skalních v Beskydech

Petr Orel

**Když jsme v roce 2006 začali s projektem „Návrat orla skalního do Moravskoslezských Beskyd“, tak jsme samozřejmě předpokládali řadu problémů i špatných zpráv o vypuštěných mláďatech orlů skalních. Jediným vážným nepřítelem těchto majestátních dravců je člověk a člověk jak známo je tvor nevyzpytatelný. Proto také osudy všech 18 doposud vypuštěných mláďat jsou různé, některé tragické a některé nás naopak velmi těší a dodávají nám další potřebnou energii pro pokračování v projektu. Tento je bezesporu během na dlouhou trať, což je dáno především tím, že orli skalní dospívají až v 5–6 letech a za tuto poměrně dlouhou dobu se může přihodit ledacos.**

V tomto případě vypouštěcí lokalitu. O to větší a velmi milé a příjemné překvapení se nám dostalo letos v březnu, kdy se podařilo samici Anču dohledat. Hnízdí v okrajové části výskytu orlů skalních na Slovensku. Je to další potvrzení našich předpokladů, že orli budou obsazovat prioritně okrajová místa stávající populace orlů skalních na Slovensku, kde najdou partnery, a tak se postupně budou přibližovat do Beskyd. Obrovskou radost nám také udělala samice Cecilka, taktéž vypuštěná v roce 2006, ta již obsadila hnízdní území v roce 2010 velmi blízko naší hranice a v loňském roce poprvé vyvedla společně s druhem jedno mládě. Ze současných pozorování víme, že již od konce března opět sedí na snůšce.

## Kysučan

Co je hodně pozitivní, tak skutečnost, že i v Beskydech evidujeme jeden pár orlů skalních. Samec Kysučan narozený v roce 2005 natrvalo obsadil vypouštěcí lokalitu, a to díky vypouštěným mláďatům, na které se vázal a postupně „kamarádil“ s několika vypuštěnými samicemi. Nejdlejší vztah měl asi se samicí Isabelou (2008), v loňském roce dokonce postavil nádherné hnízdo na smrku. Isabela však není ještě vyzrálá a je nestálá, do hnízdění se jí nechtělo. Kysučan si zřejmě proto přivedl do teritoria novou partnerku, které říkáme Divá, může to být i některá z vypuštěných orlic, která již ztratila vysílačku, zatím se nám ji nepodařilo více identifikovat. Je velmi obtížné zjistit, zda hnízdí či ne, pár se chová velmi opatrně.

## Smutné příběhy

Jsou však i velmi smutné příběhy našich orlů, samice Gabča byla otrávena po pozření návnady otrávené jedem karbofuranem v pouhých 29 měsících života. Ještě kratší životní pouť měla nádherná samice Orava, ta byla otrávena stejným jedem v březnu 2011, tedy v 7 měsících života. Výstřel z brokové zbraně ukončil život samce Urbana, taktéž zhruba v 7 měsících života, stalo se tak v Polsku, jenom několik kilometrů za hranicí. Další podrobnosti o projektu mohou čtenáři sledovat na [www.orelskalni.cz](http://www.orelskalni.cz).

*Autor článku je manažer projektu Návrat orla skalního do Moravskoslezských Beskyd.*



## Anča a Cecilka

Velmi zajímavé jsou osudy orlů vypuštěných v prvním roce, tedy 2006. Začneme samicí Ančou, která je abecedně první v pořadí. Byl to první orel, který se setkal s člověkem jako nepřítelem, po necelých 4 měsících života ve volnosti byla postřelena z brokové zbraně na Kroměřížsku. Díky radiové vysílačce, kterou jsou opatřeni všichni jedinci, část dokonce nosí na svých zádech vysílačky satelitní, se jí podařilo poměrně rychle dohledat a vyléčit. Po několikaměsíční rehabilitaci byla v květnu 2007 opět vypuštěna zpět do volné přírody. Od té doby jsme její signál z vysílačky občas zaznamenali my nebo kolegové na Slovensku. Naposledy jsme její signál zachytili v říjnu 2010 u vypouštěcí lokality v Beskydech. Vypuštění orli, kteří si ještě nevybrali hnízdní teritorium, vždy na sklonku léta či na podzim navštíví domovské území.

## David

Dalším úspěšným jedincem je určité samec David, vypuštěný společně s Ančou a Cecilkou, ten již zahnízil poprvé se samicí Filoménu, vypuštěnou o rok později, v roce 2010. Po více jak sto letech jsme tak sledovali na území ČR průběh hnízdění orlů skalních, neúspěšný, tak jako v roce 2011, ale to je dáno právě tím, že samec David ještě v těchto letech nebyl pohlavně dospělý. V letošním roce, a to je již hodně smutná zpráva, tento pár z hnízdního domovského teritoria zmizel, nemůžeme je přes velké úsilí dohledat. Orli zůstávají svému teritoriu věni, celý příběh je o to smutnější, že v letošním roce už vše mělo „vyjít“, samec David měl dosáhnout dospělosti, jiskřička naděje však zůstává.

# Jaseníková – jalovcové pasínky

Dana Morcinková

Město Karolinka, obklopené ze severu pohorím Vsetínských vrchů a z jihu Javorníky, je mimo jiné známé výskytem četných jalovcových pasínek. Dvě téměř dvouhektarové jalovcové paseky je možno najít v 1. zóně CHKO Beskydy nad závěrem údolí Kobylská. Území bylo dříve využíváno jako extenzivní pastvina hlavně pro ovce. Kromě hojného výskytu jalovce obecného zde můžeme zjara najít kvetoucí prstnatec bezový, později vstavač mužský a mnoho dalších druhů rostlin. Křovinami porostlá pastvina se stala domovem řady živočichů, např. ještěrky živorodé, slepýše křehkého, zmije obecné, z ptáků např. tuňhýka obecného.

I tyto pasínky byly díky ústupu tradičního hospodaření a následnému zarůstání odsouzeny k zániku. Udržovány byly pouze okrajové cca půlhektarové části jako ochrana před zalesněním.

Správa CHKO Beskydy přistoupila k záchranně těchto dvou několik let neudržovaných jalovcových ploch v roce 2009, kdy se konečně podařilo získat souhlas vlastníků s údržbou. Ve spolupráci s vlastníky došlo k vykácení ně-



kolika desítek vzrostlých náletových dřevin a k redukcí značného množství křovin. V roce 2010 došlo k posečení obou ploch a k výřezu dřevin a křovin na zbylé ladem ležící zhruba půlhektarové části. Prosvětlení lokality se začíná pozitivně projevovat ve zvyšování druhové pestrosti porostu. Do budoucna se počítá s každoroční údržbou sečením, případně výřezem nežádoucích náletových křovin a dřevin.

Poděkujeme vlastníkům za jejich vstřícnost a práci, kterými se podílejí na zachování tohoto krajinářsky a historicky významného segmentu krajiny a tím přispívají k udržení valašského rázu krajiny.

# Monitoring návštěvnosti – co je vlastně atraktivní?

Aneta Valasová

Jistě nemusíme nikoho přesvědčovat o tom, že Beskydy jsou jednou z nejnavštěvovanějších horských destinací v rámci České republiky. Jsou také patřičně „prospěškovány“ kilometry a kilometry značených turistických cest, cyklostezek, naučných stezek a dalších jim podobným, které zpřijemňují pohyb turistů a umožňují jim se pohodlně a bez obav orientovat v terénu. Přesto i tyto vyznačené a upravené stezky některým návštěvníkům Beskyd nestačí a nerespektují zákazy vstupu, které mají ve většině případů velice jasné opodstatnění. Tak nějak i tušíme, že turistů se po beskydských kopcích pohybuje „hodně“, ale co to v praxi vlastně znamená? Na tuto otázku nám pomáhá odpovědět projekt „Zpracování průzkumu návštěvnosti ve vybraných lokalitách CHKO Beskydy“ řešitelů Bc. Davida Zahradníka a RNDr. Marka Banaše, Ph.D.

O tomto projektu jsme již jednou ve Zpravodaji CHKO Beskydy informovali (4/2011), proto se zde budeme zabývat pouze novými informacemi. V roce 2011 bylo totiž provedeno přemístění 4 původních sčítacích čidel,

které měří průchody návštěvníků na vytipovaných místech, na nové lokality. V současnosti proto máme údaje z těchto měřicích míst: Smrk, Lysá hora – sever, Kněhyně, Lysá hora – Mazák, Mionší, Pulčinské skály. Většina sčítacích míst se nachází na značených stezkách. Toto se netýká oblasti Kněhyně, kde je čidlo umístěno na zrušené stezce směrem od Kněhynského sedla na vrchol Kněhyně. Přesto, že je tato stezka zrušená již od roku 2007 z důvodu snahy udržení klidové oblasti a zdrojů potravy (tolik oblíbené borůvky) pro málo početného tetřeva hlušce, je její turistické zatížení zhruba srovnatelné jako v případě značené stezky na vrchol Smrku (průměrně 20 až 25 lidí za den). Druhým čidlem umístěným tehdy ještě mimo značenou stezku je čidlo u paty bývalé severní sjezdovky ve směru od Ivančeny na vrchol Lysé hory (dnes již v této lokalitě značená stezka je). I když je počet lidí jdoucích touto trasou (průměrně 199 lidí za den) výrazně nižší, než je tomu v případě značené stezky z Ostravice na Lysou horu (průměrně 560 lidí za den), stejně jde o druhý nejvyšší počet turistů

v rámci všech lokalit. Třetí nejnavštěvovanější lokalitou s průměrně 100 průchody za den je Pulčín. Čidlo je umístěno na turistické trase vedoucí do předních skal. Návštěvnost během víkendů dosahuje přibližně čtyřnásobku ve srovnání s pracovními dny (podobně je to i na lokalitách Smrk a Lysá hora – sever). Suverénně nejmenší zatížení z pohledu turistiky se zjistilo v lokalitě Mionší, kde je čidlo umístěno přímo na naučné stezce. Je zde prokazatelná souvislost mezi počtem návštěvníků a dobou otevření či uzavření stezky, ale s průměrnou návštěvností 18 lidí za den je jasné, že provoz této naučné stezky je značně neefektivní. Budeme proto uvažovat o jejím přemístění na pro veřejnost dostupnější a atraktivnější lokalitu v rámci dané oblasti.

Celkově se průzkum návštěvnosti jeví jako velice účinný nástroj pro budoucí plánování turistických aktivit či snah o lepší ochrannářské opatření pro omezení vstupu do cenných a citlivých lokalit. Ochrana přírody a turismus se potom dá lépe skloubit podle aktuálních požadavků návštěvníků hor.



# MapoMat

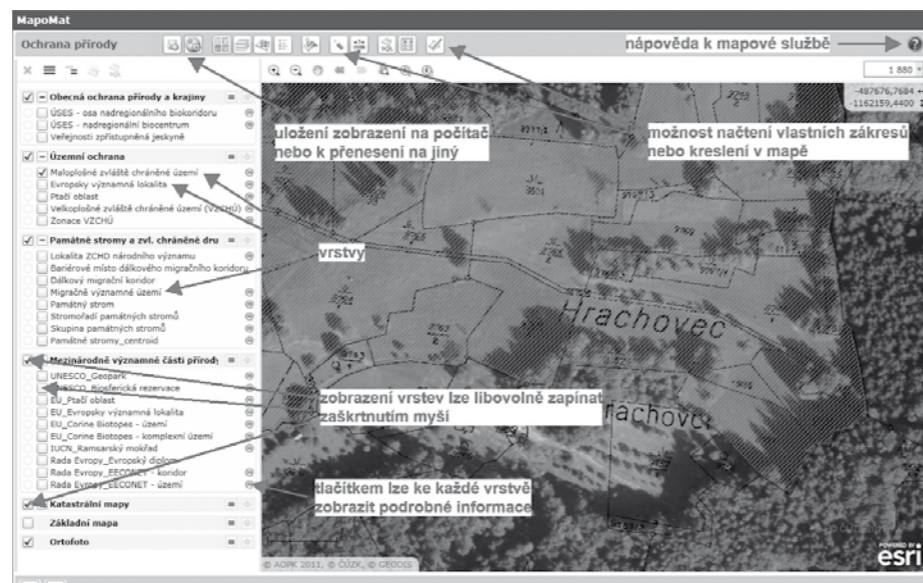
## vylepšené mapové služby ochrany přírody

Petr Wolf

Když jsme vám před rokem, v prvním článku našeho seriálu o mapách na internetu, představovali mapovou službu AOPK ČR (zpravodaj č. 1/2011, <http://mapy.nature.cz/>), sami jsme nečekali, jak radikální proměnou služba do roka a do dne projde. Inu počítačové technologie se vyvíjejí závratnou rychlostí a spolu s tím i náročnost internetových uživatelů.

Myslím, že i odpůrci převratných novinek a „vychytávek“ se mnou budou souhlasit, že programátoři v tomto případě odvedli opravdu kus dobré práce. Najdete zde prakticky všechny veřejně přístupné údaje, týkající se ochrany přírody, tj. od zákresů hranic rezervací, památných stromů, zonace CHKO až po zákresy lokalit, kam směřovaly dotace z Programu péče o krajinu MŽP. Není v možnostech tohoto článku je všechny vyjmenovat. Kromě zobrazení nad základními mapami a leteckými fotografiemi (ortofota) lze všechna témata zobrazit např. nad katastrální mapou. To ovšem není pro vás, kteří čtete naše příspěvky ve zpravodaji, nic nového.

To, co se změnilo, je způsob, rychlost zobrazení a především celková přehlednost mapové služby. Navíc je plánovaný její další rozvoj, takže spousta informací a funkcí ještě přibude. Již dnes si můžete vybrat z více předvolených tematických úloh, jejichž obsah ovšem můžete libovolně měnit. Pokud vám tedy nějaké veřejně přístupné vrstvy chybí, lze je leh-



ce do aplikace načítat i z jiných mapových služeb (např. krajských úřadů, univerzit apod.) a vše graficky různě kombinovat – např. hranici přírodní památky, geologické mapy zobrazené nad katastrální mapou prosvítající nad leteckým snímkem. Tato možnost již vyžaduje určitou počítačovou zkušenost a je určena spíše studentům, projektantům, partnerům ze státní správy apod. Tito uživatelé jistě ocení také novou možnost vytváření vlastních zákresů nad mapou s možností ukládání na vlastní počítač nebo třeba „flešku“ bez nut-

nosti zakoupení specializovaných programů. Můžete si vytvořit tedy již i složitější vlastní mapové kompozice např. v internetové kavárně či knihovně a výsledky své práce sdílet s ostatními.

Mapová služba nabízí zdarma široké veřejnosti informace a možnosti práce s nimi, které donedávna byly dostupné pouze omezenému počtu odborníků a úředníků. Ať žije svobodný internet.

# Beskydská kachna

## aneb Jak ochranáři vysazovali zmije

František Jaskula

„Paní, viděla jste, kolik je na pasece malin?“  
 „Viděla, viděla, ale bojím se tam na ně jít. Prý je tam plno hadů!“  
 „Neříkejte!“  
 „Slyšela jsem, že je vysazovali ochranáři...“

Je krásný slunečný den a nad hřebenem Radhoště prolétává žlutě natřený dvouplošník An2 zvaný Anča. V jeho bachratém těle však nejsou pro tentokrát připraveni k seskoku běžní parašutisté, ale zásilka zmijí. Každá má na zádech malinký padáček a zooložka ze správy CHKO obutá do vysokých rybářských galoší je opatrně nabírá na lopatu. Hadí se svíjí a rozzlobeně syčí. Šup s nimi ze dveří! Bílé padáčky se houpu ve sluneční záři a první skupinka hadů se snáší na nic netušící turistu...

Podobné historky v různých obměnách je možné uslyšet každý teplý rok. Není na nich však ani zrno pravdy! Vždyť zmije jsou v přírodě natolik vzácné, že byly zařazeny mezi kriticky ohrožené druhy. Pokud by je někdo chtěl chovat nebo je jen přemísťovat a vypouštět, musel by mít k takové činnosti výjimku, která se vydává mimo jiné za účasti obce. Stejně tak u nás neexistuje hadí farma nebo umělý odchov, odkud by bylo možné zmije získat. Jakožto jedovatá zvířata podléhají přísným povolením o chovu nebezpečných zvířat. Ve skutečnosti také není většina hadů s klikatou čarou na zádech (především v blízkosti lidských obydlí) zmije, ale zmiji podobná nejedovatá užovka hladká. Argumentů by se dala vyjmenovat ještě celá řada, ale pokud někdo

chce věřit bludu o vysazování zmijí, stejně ho nic nepřesvědčí o opaku. Je to podobné jako s jinými pověrami, které zmije už po staletí provází a jen tak hned nezmizí. Několik si jich pro pobavení připomeneme.

„Když potkáte zmiji, utíkejte před ní vždy do kopce. Jinak se zmije kousne do ocásku, vytvoří kolo a bude se za vámi kutálet z kopce“

Někteří lidé si myslí, že hadí jazyk je vlastně žihadlo, kterým had uštkne – „štípne“ svou oběť. Jiní jsou přesvědčeni, že had má žihadlo v ocásku jako vosu.

Jiná pověra hovoří o schopnosti hada „uhranout“ svou oběť pohledem. Přitom hadi mají poměrně

# Gruň – poslední obydlený hřeben Beskyd

Jiří Lehký

Historie...

Gruň (nesprávně Grůň) je rozsáhlý horský hřeben v centrální části Moravskoslezských Beskyd nazývaných Zadní hory. Stejně jméno nese i největší osada Starých Hamer – její rozloha je přes sto hektarů. Gruň dostal pojmenování podle svojí podoby. V řeči prvních osadníků – valašských pastýřů – je „gruň“ táhlý horský hřeben, nahoře plochý, odlesněný a přeměněný na pastviny. Ostatně salašnictví a později zemědělství bylo dlouho hlavní obživou obyvatel Gruně. Sezónní koliby se časem změnilly na trvalé usedlosti a některé z nich pak na turistické chaty. Nejvíce lidí zde žilo za okupace. Jen v roce 1945 chodilo do zdejší školy 149 dětí ze 76 chalup z Gruně a několika okolních osad.

...a současnost

Tak vypadal Gruň až do padesátých let. Po válce se část obyvatel odstěhovala do vysídlených Sudet. Tak, jak ubývalo hospodářů závislých svou obživou na půdě, začaly mnohé pozemky zarůstat náletem dřevin. Svou roli sehrálo i necitlivé zalesňování pasinků lesní správou. Nenávratně tak zmizely některé kouzelné pohledy zachycené na dobových fotografiích. I přesto zůstal Gruň posledním odlesněným a obydleným horským hřebenem v Beskydech a dodnes nabízí krásné výhledy na „Zadní hory“, Fatru, Roháče... Pro tyto přednosti a relativně dobrou dostupnost je celoročně vyhledávaným cílem turistů.

S využitím informací z NS Gruň – Bílý kříž (<http://stezka-grun.cz>)



špatný zrak a reagují především na pohyb. Pokud se kořist přestane hýbat, prostě zírají do místa, kde ji zaregistrovali naposledy, a čekají, až se znovu pohne.

Uštknutí hada se lidé báli ze všech poranění nejvíce. Jako prostředek proti otravě doporučovalo lidové léčitelství zahrabat uštknutý úd do hnoje.

Takže až příště uslyšíte o vysazování zmijí, nezapomeňte se usmát nad nesmrtností fám.



## Tma v Beskydech začíná být pro městského člověka mimořádným zážitkem

Jan Kondziolka

V pondělí 14. května 2012 se v horské chatě Švarná Hanka konalo úvodní setkání uvedené názvem První konference ke vzniku Beskydské oblasti tmavé oblohy. Sešli se na něm zástupci Správy CHKO Beskydy, Lesů ČR, místních samospráv, České astronomické společnosti, Astronomického ústavu AV ČR a Slovenské astronomické společnosti. Tématem setkání bylo představení záměru vyhlásit v okolí Gruně oblast tmavé oblohy.



Oblasti tmavé oblohy vznikají po celém světě s cílem chránit noční přírodu, která noční tmu potřebuje. „Nebude to však znamenat žádné zhasínání či jiné nucené omezování osvětlení. Zdejší obloha je již tak kvalitní a doufáme, že si každý sám uvědomí, že se mu vyplatí ji zachovat a svítit s rozumem,“ říká Pavel Suchan z Astronomického ústavu Akademie věd v Ondřejově. Po světě je vyhlášeno 25 oblastí či parků tmavé oblohy, z toho jedna u nás v Jižerských horách jako formálně první mezinárodní oblast tohoto druhu, v tomto případě česko-polská ([www.izera-darksky.eu](http://www.izera-darksky.eu)). Další najdeme na východě Slovenska v národním parku Poloniny ([poloniny.svetelnezncistenie.sk](http://poloniny.svetelnezncistenie.sk)), dvě jsou také v Maďarsku.

Konferenci organizovali mladí lidé podpoření z programu Think big Nadace O2, kteří zároveň staví stanici k měření světelného znečištění.

tění a pozorování meteorů na Bílém Kříži. Až bude padat další meteorit Morávka, budeme to mít v přímém přenosu.

Při jednání panovala vzácná shoda, byly stanoveny konkrétní úkoly, a tak se snad v dohledné době jednoho roku můžeme těšit na Beskydskou oblast tmavé oblohy, jak se má oficiálně jmenovat.

Více o světelném znečištění a ochraně nočního životního prostředí se dočtete na [www.svetelnezncistenie.cz](http://www.svetelnezncistenie.cz). Podívat se na krátké filmy a stáhnout si informační materiály můžete třeba na <http://www.asu.cas.cz/svetelnezncistenie>.

*Autor je manažer projektu Výzkum a popularizace světelného znečištění*

## Rok chrpy, ropuchy, slepýše, tetřeva a tisů

Všechny tyto druhy byly pro rok 2012 vyhlášeny výjimečnými.

Rostlinu roku volí návštěvníci webu botany.cz, v letošním roce šlo o výjimečnou anketu. Nehlasovalo se pro „obyčejnou“ rostlinu roku, ale o rostlinu pětiletí. Vybíralo se z 5 rostlin roku, které byly zvoleny v předchozích letech. Nejvíce hlasů získala chrpa modrá, ta patří mezi naše nejkrásnější plevele, a jak už to tak v posledních letech u mnohých plevelů bývá i chrpa začíná z českých polí pomalu mizet.

Obojživelníka a plazu roku každoročně vyhláší Muzeum přírody Český Ráj a Česká herpetologická společnost, letos se jimi stali ropucha obecná a slepýš křehký. Muzeum přírody Český Ráj pořádá mnoho souvisejících přednášek, besed a výstav v různých koutech

republiky a také výtvarnou soutěž „Namaluj obojživelníka nebo plaza roku“, která je určena pro všechny věkové kategorie.

Již od roku 1992 vyhláší Česká společnost ornitologická (ČSO) ptáka roku, cílem této akce je upozornit na zajímavé ptačí druhy.



## Hledá se ideální strážce

Doba se mění, a s ní i Beskydy, a lidé, kteří v nich žijí a kteří je navštěvují. Přirozeně by se měli měnit i ti, jejichž posláním je dohlížet na dodržování pravidel ochrany přírody – strážci CHKO. Zatímco v počátcích beskydské ochrany přírody mohly desítky dobrovolných strážců CHKO připomínat nepopulární Pomocnou stráž VB, dnešní ideál strážce je trochu jiný. Neměl by to být „zelený policajt“ mávajících pokutovými bloky, ale spíše milý průvodce krajinou, šikovný pracant, trpělivý učitel, vypravěč příběhů, ochotný pomocník. Ale pokud přijde na věc, tak také spravedlivý rozhodčí, který upozorní, když někdo poruší pravidla a asertivně dokáže čelit těm, kteří si chráněnou přírodu pletou s motokrosovou tratí, sběrným dvorem nebo se třeba na rysa umí dívat jen optikou své zbraně...

Správa CHKO Beskydy proto hledá další ideální strážce hor. Nadšence starší 21 let, s čistým trestním rejstříkem, zdravé a přiměřeně zdatné, kteří prokážou znalosti, jež strážce musí mít a které získá během zácviku, poté, co se přihlásí na Správě CHKOB. Více informací u autora tohoto příspěvku, Jiřího Lehkého ze Správy CHKO Beskydy. (JL)



Pro rok 2012 byl vybrán tetřev hlušec, na stránkách ČSO [www.birdlife.cz](http://www.birdlife.cz) si můžete stáhnout o tetřevovi brožurku, která byla o tetřevovi zpracována právě v rámci kampaně Pták roku.

Strom roku vyhláší Lesy České republiky a letos se jím stal tis červený. Tis je v našich lesích velkou vzácností, je zařazen mezi silně ohrožené druhy. (LO)

## Dobrá zpráva všem vandrovníkům: Bivakovat v CHKO lze legálně!

Zákon o ochraně přírody a krajiny poměrně striktně zakazuje na celém území CHKO tábořit a rozdělat ohně. Ovšem tzv. „bivakování“ podle nás (a prakticky i všech ostatních správ CHKO) není totéž, co táboření, a tudíž není zakázáno! Pod pojmem „bivakování“ rozumíme přenocování (1 noc) na 1 místě bez stanu nebo jiného typu přístřeší (prostě „pod širákem“) a bez otevřeného ohně. Za otevřený oheň se nepovažují turistické vařiče s regulovatelným plamenem. Za samozřejmě se pova-

žuje, že bivakující po sobě nezanechá na místě žádný odpad, včetně použitých hygienických potřeb. Produkty své látkové výměny je ohleduplně po sobě zahrabat. Stejnou samozřejmostí by mělo být, že bivač bude mimo přírodní rezervace a památky, a místo bude vybráno tak, aby ani prostým ležením na karimatce nebyly poškozeny chráněné druhy nebo „jen“ louka před senosečí. (JL)

## Vzhůru za poklady bájných Goduly

U příležitosti Evropského dne parků byla v sobotu 26. 5. 2012 v Řece otevřena nová naučná stezka – „Stezka pokladů Godula“. Její chodničky vás dovedou z Řeky na temeno hory předené legendami – mj. o pokladech. A tak každé ze sedmi zastavení je věnováno jednomu z pokladů, které je možné cestou na horu najít či vidět. Dozvíte se o kamenném, lesním a ptačím pokladu, o pokladu zbojníka Ondráše i pokladu víry.

A protože to byla velká událost nejen pro CHKO Beskydy, ale i pro obec, stezku svorně otevřeli (přeříznutím „závory“) starosta Řeky Tomáš Tomeczek a vedoucí Správy CHKO Beskydy František Jaskula. Poté se početný dav vydal po stezce vzhůru, přičemž se snažil splnit úkoly připravené aktivním panem starostou. Ti nejvytrvalejší se v cíli dočkali i otevření truhličky s pokladem ve formě pamětních hrníčků, propisek a mlsoť pro děti. (JL)

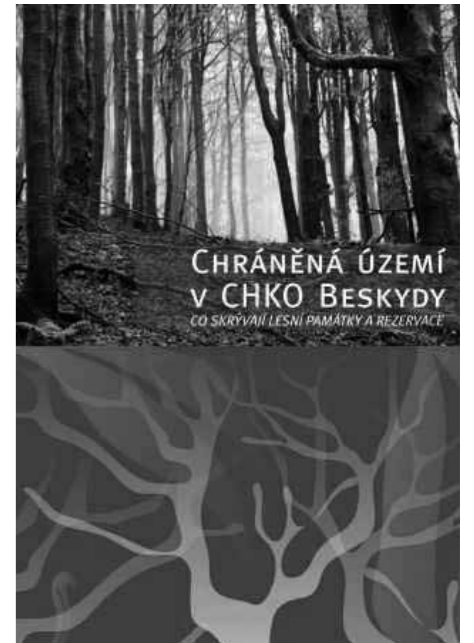


BESKYDY – zpravodaj chráněné krajinné oblasti /Ročník IX, číslo 2/2012. / Vychází 2–4x ročně / Vydává ČSOP Salamandr (ČSOP Salamandr, Tvarůzkova 1805, 756 61 Rožnov pod Radhoštěm, tel.: 571 613 241, e-mail: [salamandr@salamandr.info](mailto:salamandr@salamandr.info), IČ 702 38 723) ve spolupráci se Správou CHKO Beskydy / Náklad 1000 výtisků. / Číslo vyšlo v červnu 2012 v Rožnově pod Radhoštěm. Zpravodaj je vytištěn na papíře s certifikátem FSC/ Tisk: PROprint, Český Těšín / Grafika: sumec+ryšková, Rožnov p. R. / NEPRODEJNÉ

Autoři článků, u kterých není jinak uvedeno, jsou pracovníky Správy CHKO Beskydy.

Autoři fotografií: V. Bajer, I. Dudáček, Z. Hlucháň, J. Lehký, J. Kondziolka, M. Konupka, D. Morcinková, T. Myslikovjan, L. Ohryzková, T. Pánek, P. Podzemný, M. Popelářová, P. Orel, J. Rohan, P. Šimeček, M. Škrott, A. Valasová, P. Vlčková, archiv JZD Staré Hamry a archiv M. Popelářové.

BESKYDY – zpravodaj chráněné krajinné oblasti je periodickou tiskovinou evidovanou pod MK ČR E 17444



## Brožurky akorát do kapsy

V letošním roce byly vydány dvě nové minibrožury, které shrnují to nejzajímavější z beskydských přírodních rezervací a památek. Brožurky jsou formátu A6 a snadno se vejdou do každé větší kapsy. Mohou posloužit jako malý průvodce při výletech Beskydami. V první brožurce jsou představeny všechny luční beskydské přírodní památky a rezervace a v té druhé je patnáct vybraných lesních. Obě publikace jsou v elektronické podobě dostupné na [www.salamandr.info](http://www.salamandr.info) a [www.valasskakrajina.cz](http://www.valasskakrajina.cz). Brožurky vydal ČSOP Salamandr ve spolupráci se Správou CHKO Beskydy v rámci projektu „Jednotný informační systém ochrany přírody v NUTS II Moravskoslezsko“, partnersky realizovaného Moravskoslezským krajem a finančně podpořeného nástrojem Evropské unie LIFE+. (LO)

### Zpravodaj emailem a na internetu

Chcete dostávat aktuální číslo Zpravodaje CHKO Beskydy na vlastní email? Zašlete své kontaktní údaje (jméno, příjmení a email) na adresu [salamandr@salamandr.info](mailto:salamandr@salamandr.info) a pak už můžete s napětím očekávat první email ze Salamandru.

Pro ty, kteří si raději brouzdají na internetu, je zpravodaj k dispozici na internetových stránkách [valasskakrajina.cz](http://valasskakrajina.cz) a [salamandr.info](http://salamandr.info).





# Staré Hamry – obec lesa a vody



Staré Hamry najdeme mezi nejvyššími vrcholy Beskyd, Lysou horou a Smrkem. Dnes má obec úplně jinou tvář než před lety. Byla totiž změněna díky výstavbě vodní nádrže Šance. Přehrada zatopila tehdejší centrum obce – rozdělila ji na dvě části.

Obec je spjata s vodou nejen díky přehradě, ale také mnohým potokům, resp. jejich pramenům. Asi nejvýznamnější je pramen Černé Ostravice, který je na Bílém Kříži v blízkosti hotelu Sulov.

Přes 90 % rozlohy Starých Hamer pokrývá les. V obci je 7 přírodních rezervací – 6 lesních (Poledňana, Draplavý a Smrk, Malý Smrk, Mazácký Grúník a Studenčany) a jedna luční – Podgrůň.

Staré Hamry mají i jiné zajímavosti, např. dva úplně jiné kostely. Ten na Gruni je malinký a dřevěný, druhý, kamenný kostel sv. Jindřicha, je obrovský. Důvodem výstavby tak velkého kostela na Starých Hamrech byla tehdejší situace. Kostel byl dostavěn v roce 1865, to bylo v obci mnohonásobně více obyvatel než dnes a výstavba přehrady ještě nikoho ani nenapadla.

(LO)



Přírodní památka Podgrůň chrání mokřadní louku s řadou vzácných druhů rostlin



**Otázky pro starostu obce Bc. Jana Klepáče**

**Celá obec Staré Hamry leží v CHKO Beskydy, pociťujete tuto skutečnost výrazně? Jste rád, že tomu je tak, nebo to vnímáte spíše jako komplikaci?**

Na území obce se vyskytuje poměrně hodně druhů chráněných rostlin a několik druhů chráněných živočichů. Obec rovněž má svůj specifický krajinný ráz. Tyto skutečnosti jsou na jedné straně chloubovou a okrasou obce, ale na straně druhé přináší obci a jejím občanům různá omezení spočívající především v negativních stanoviscích k možnosti rozšiřování bytové výstavby na enklávách obce, výstavby podnikatelských a jiných objektů a podobně. K uspokojení požadavků obce a občanů na úseku výstavby a údržby objektů jsou dlouhodobě vedena jednání se Správou CHKO Beskydy, ale ne vždy dochází k oboustranné jednotě názorů. Snahou obce a samozřejmě i většiny našich občanů je nejen udržovat, ale i zlepšovat dědictví předků na stavebních objektech a na obhospodařování půdního fondu, kde jako pozitivum je i finanční podpora z CHKO.

**Staré Hamry byly výrazně zasaženy výstavbou vodní nádrže Šance. Jaký máte na přehradu názor vy jako starosta obce? Co si myslíte, že obci přehrada vzala či dala.**

S výstavbou přehrady v obci Staré Hamry bylo mocensky započato v roce 1964 přes aktivní odpor podstatné většiny občanů. V důsledku této akce došlo ke snížení počtu obyvatel z 2 000 v roce 1961 na 1060 v roce 1969 při ukončení výstavby hráze. Negativa v důsledku výstavby přehrady se nepochybně podílela

i na následném snižování počtu obyvatel obce na současných 566. Výstavbou přehrady dále došlo ke zrušení železniční dopravy a likvidaci veškeré občanské vybavenosti. Vodní plocha rozdělila obec na dvě části – moravskou a slezskou – a tím zatížila jak ekonomicky, tak i časově občany bydlící na straně slezské, zejména v otázce dopravy do centra obce, které se nachází na straně moravské, či dopravy do zaměstnání, školy, zdravotnických a jiných zařízení. Vodní plocha s širokým okolím je zařazena do ochranných hygienických pásem, ze kterých vyplývají nemalá omezení, jak pro trvale bydlící občany, tak i pro návštěvníky obce. Omezení se týkají vstupu do ochranných pásem, hospodaření na lesních a zemědělských plochách, bytové výstavby a budování infrastruktury.

Závěrem je nutno konstatovat, že výstavba přehrady nepochybně pomohla při řešení zásobování ostravské aglomerace pitnou vodou, zmírnila hrozby povodní pod hrází, ale pro obec Staré Hamry a její občany zůstaly jen vzpomínky na nejvíce navštěvované malebné údolí Beskyd a ztížila již tak náročný život v horské oblasti.

**Co je podle vás ve vaší obci nejzajímavější? Jaké místo by turista měl u vás určitě navštívit a jaké místo máte na Starých Hamrech nejraději vy?**

Na slezské straně obce bych turistům doporučil navštívit pomník Maryčky Magdonové, absolvovat naučnou stezku vedoucí od starohamerského kostela na osadu Gruň s možností prohlídky dřevěného kostelíku a pokračovat na osadu Bílý Kříž s překrásnými výhledy do širokého okolí.

Na moravské straně bych turistům doporučil navštívit centrum obce, kde je výchozí stanoviště další naučné stezky, tzv. Obrázkové cesty, která vede ze Samčanky na osadu Javořinka, pokračuje na osadu Němčanka a vrací se do centra obce.

Pro zájemce o informace z válečného odboje bych doporučil navštívit horu Smrk, jejímiž úbočími prochází naučná stezka pojmenovaná po výsadkářském oddílu Wolfram.

Já, jako rodák ze Starých Hamer, nemám vyhraněná místa k procházkám, neboť na celém území obce jsou lokality s možností krásných výhledů či s výskytem různých živočichů a rostlin.

Tento zpravodaj byl vytištěn v rámci projektu „Jednotný informační a komunikační systém ochrany přírody v NUTS II Moravskoslezsko“. Projekt je realizován Moravskoslezským krajem s příspěvím finančního nástroje Evropské unie LIFE+.

