

1/2010

BESKYDY

zpravodaj chráněné krajinné oblasti



OCHRANA OBOJŽIVELNÍKŮ V CHKO BESKYDY

PLÁN PÉČE O CHKO BESKYDY

MLUVIT S LIDMI LZE PŘES MÉDIA I PŘES PLOT

PŘÍRODNÍ REZERVACE GUTSKÉ PEKLO

KVĚTINY ZVADNOU, KÁMEN PŘETRVÁ

Vážení čtenáři,
máte před sebou první letošní číslo Zpravodaje. Po loňském ročníku, kdy vzhledem k obtížím s jeho financováním vyšla pouze dvě čísla, se můžeme zase těšit na jeho pravidelné vydávání co čtvrt roku. Opět se tak stane aktuálním zdrojem informací o tom, co nového a zajímavého se v CHKO Beskydy událo.

Zajímá Vás, jak to vypadá s kuňkami, skokany, ropuchami, rosničkami, čolky a mloky v Beskydech? Myslíte, že jim více škodí kola aut, vysušování mokřadů nebo vývoz žabích stehýnek do Francie? Tak tedy neváhejte a otočte stránku.

František Jaskula

OCHRANA OBOJŽIVELNÍKŮ V CHKO BESKYDY

Obojživelníci jsou neoddelitelnou a významnou součástí beskydské přírody. Žáby, čolci a mloci, např. skokan hnědý, ropucha obecná, kuňka žlutobřichá, čolek horský a mlok skvrnitý, patřili v oblasti Beskyd a Valašska k běžným živočichům. Bylo možno je vidět v horách i v podhorské krajině - v mokřadech, v tůních i v umělých nádržích, kalužích a zatopených kolejích nepevných cest, v příkopech u cest, prostě ve všech mělkých stojatých vodách.

Pro rozmnožování a tedy přežití obojživelníků je naprosto klíčová existence vhodného vodního biotopu. Bez nadsázky lze říci, že ochrana obojživelníků rovná se ochrana mokřadů. Člověk však řadou svých aktivit stále intenzivněji „válcuje“ tradiční lokality těchto živočichů. Tento trend lze snad zvrátit pouze nepřetržitou, důslednou a všestrannou ochranou a podporou obojživelníků. Kromě ochrany stávajících biotopů je žádoucí na vhodných místech vytvářet nové možnosti pro rozmnožování a existenci těchto ohrožených a ubývajících živočichů.



ropucha obecná

ZÁSADY MANAGEMENTU OBOJŽIVELNÍKŮ

1) Vytváření tůňek o různé hloubce v podmáčených místech, u průtočných tůňek stačí hloubka 10 cm, nutné je dobré oslunění. Pro rozmnožování si většina druhů vybírá hloubku vody



tůňe na Prostřední Bečvě vyhledává na jaře mnoho obojživelníků

mezi 10–30 cm. Hlubší vodě dávají přednost vodní skokani (přes 40 cm) a ropucha obecná (nejvýhodnější hloubka 40–70 cm). Naopak mělká místa vyhledávají kuňky (do 15 cm) a skokani hnědí (5–15 cm). Nové biotopy by neměly být budovány v blízkosti frekventovaných cest nebo dokonce tam, kde by byly z více stran komunikacemi obklopeny.

2) Údržba stávajících lokalit, (obnova zazemněných a zarostlých tůňek - vždy po cca 1–4 letech), na podzim nebo v předjaří.

3) Ochrana trvalých louží na nepevných cestách a zavodněných příkopů kolem nich - zpevnování cest s výskytem obojživelníků povolovat jen s podmínkou zřizování náhradních lokalit. Zhoubné následky pro obojživelníky má stále častější vysychání dřívě trvalých louží nebo pravidelné odvodňování mokřadů na cestách vlastníky nebo uživateli těchto komunikací.



louže vhodná pro kuňku žlutobřichou

4) Management rybníků (vytvoření úkrytů pro obojživelníky před rybami – mělké litorální zóny zarostlé vodní a mokřadní vegetací, hráze vyskládané hrubými kameny, ponechání padlých stromů na dně rybníka aj.).

5) Ochrana čistoty tekoucích i stojatých vod – s přirozeným organickým znečištěním se příroda vyrovná, zhoubné pro živé tvory je znečištění cizorodými chemickými látkami.

6) Úprava zařízení, která uvězní obojživelníky a další drobné živočichy, ale neumožní jim dostat se ven. Patří k nim veškeré otevřené objekty s kolmými stěnami – např. bazény různých velikostí, kanály, šachtice apod. Všechny tyto potenciální pastě je třeba zabezpečit tak, aby se do nich zvířata nedostala (zakrýt je) nebo je zrušit (zasypat), pokud už neslouží svému účelu, případně zde trvale připevnit širokou desku s mírným sklonem, po které mohou živočichové z nádrže vylézt ven.



ZASNĚŽOVACÍ NÁDRŽE

Samostatnou kapitolou jsou zasněžovací nádrže. V poslední době si většina provozovatelů sjezdovek v CHKO Beskydy nárokuje jejich výstavbu. I tyto ryze účelové objekty musí respektovat základní zásady ochrany obojživelníků, aby se nestaly smrtícími pastmi. Alespoň jedna strana nádrže musí mít pozvolný sklon (max. 35°), aby umožnila živočichům, kteří vlezou nebo spadnou do nádrže, vylézt ven z vody. Dále bylo zjištěno, že některé druhy, např. skokan hnědý, se do zasněžovacích nádrží stahují k přezimování. Proto by jedna část nádrže měla být výrazně hlubší než druhá a při zimním odběru vody pro zasněžování by měla zůstat trvale zavodněná s výškou vodního sloupce minimálně 50 cm. Tento způsob odběru vody by umožnil obojživelníkům ukrytým v nádrži pokračovat nerušeně v zimování. V opačném případě, při vyčerpání veškeré vody z nádrže, by hibernující živočichové uhynuli.

JEZÍRKA NA GOLFOVÝCH HŘIŠTÍCH

Další novou kategorií vodních nádrží jsou různé typy okrasných jezírek zřizovaných v areálech golfových hřišť. Tyto vodní plochy, vytvořené obvykle v místech původních mok-



takto řešená nádrž není vhodná pro obojživelníky, ani esteticky významnou součástí krajiny

řadů, jsou jako náhradní biotopy osídlovány místními populacemi obojživelníků. Vzhledem k neustálé údržbě okolních travnatých ploch hřiště hrozí obojživelníkům, kteří opustí nádrž, usmrcení sekačkami. Mimo to se v nízké trávě mohou stát snadnou kořistí predátorů. Proto by kolem těchto nádrží měl vždy zůstat několikametrový pruh vyšší vegetace, který by bez přerušení pokračoval k okraji golfového hřiště a navazoval na zachovalé přírodní prostředí (les, louka, potok s břehovým porostem apod.). Ochranný pás travin a křovin by umožnil většině obojživelníků i v tomto prostředí přežít a navíc by zčásti zadržoval splachy z intenzivně hnojeného golfového hřiště.

O ochraně obojživelníků by měli být informováni vlastníci nebo uživatelé pozemků s nádržemi, komunikacemi apod. Orgány ochrany přírody by po nich měly vyžadovat dodržování ochranných podmínek nebo nápravná opatření v souladu se zákonem č. 114/1992 Sb. o ochraně přírody a krajiny.

Dana Bartošová (Správa CHKO Beskydy)



na ochranu obojživelníků by se mělo dbát i u jezírek na golfových hřištích

VÍTE, ŽE...

... první obojživelníci se na Zemi objevili ještě dříve, než do bažin zapadly obří přesličky, které dnes těžíme jako černé uhlí? Obývají naši Zemi už 400 milionů let. Jen pro orientaci, dinosauři vymřeli před 65 miliony let a člověk moudrý tady není déle než nějakých 200 tisíc let.

Obojživelníky proto můžeme považovat za velmi úspěšnou vývojovou skupinu. Přesto jejich vyhlídka do budoucna nejsou vůbec růžové. Z takřka 6000 popsaných druhů se u 2500 druhů (tedy u 40%) v posledních desetiletích výrazně snížila početnost. A proč k tomu dochází? Na vině je především



mlok skvrnitý

úbytek vhodného prostředí, jeho znečišťování cizorodými látkami (hnojivy, pesticidy, ale třeba i hormony obsaženými v antikoncepčních přípravcích), šíření nepůvodních druhů (u nás třeba

norka amerického nebo psíka mývalovitého), lov pro konzumaci lidmi, doprava a řada dalších faktorů.

František Jaskula (Správa CHKO Beskydy)

KDO JSOU OBOJŽIVELNÍCI?

Na území České republiky žije 21 druhů obojživelníků, z nichž téměř všichni jsou chráněni zákonem. V Beskydech se pak vyskytuje ropucha obecná a zelená, rosnička zelená, kuňka žlutobřichá, skokan hnědý, stíhlý, zelený a ostronosý, mlok skvrnitý, čolek obecný, velký, horský a karpatský.

PROČ JSOU OBOJŽIVELNÍ?

Zatímco larvy a pulci dýchají žábami, dospělí obojživelníci dýchají plicemi a vlhkou kůží (např. při zimování pod vodou). Většina druhů se ve vodě vyskytuje pouze v době rozmnožování.

ČÍM SE ŽIVÍ?

Larvy ocasatých obojživelníků jsou dravé, pulci žab většinou všežraví. Potravu dospělců tvoří především různý hmyz. Právě hubením hmyzích škůdců velmi prospívají lidem. Pro zpestření jídelníčku někteří nepohrdnou ani vajíčky a larvami jiných obojživelníků, měkkýši či rybím potěrem.

PŘIROZENÍ NEPŘÁTELE

Obojživelníci hrají významnou a nenahraditelnou roli v potravních řetězcích jako predátoři i jako kořist. Představují potravu pro brodivé ptáky (čápy a volavky) a dravce, dále pro šelmy a všežravé savce, plazy, dravé ryby, některé bezobratlé (např. larvy potápníků a vážek) i jiné obojživelníky.

Z textů Štěpánky Kalousové a Petra Konupky (publikace „Obojživelníci v Beskydech“, ČSOP Salamandr, 2008) sestavila Petra Kutílková (ČSOP Salamandr)



PLÁN PÉČE O CHKO BESKYDY

V loňském roce byl schválen nový plán péče o CHKO Beskydy na období 2009 až 2018.

Byl připravován Správou CHKO ve spolupráci s ředitelstvem Agentury ochrany přírody a krajiny ČR. Po dobu takřka dvou let a po projednání připomínek ze strany obcí, krajů, stavebních úřadů, lesů, povodí ale i soukromých osob byl 17. září 2009 schválen Ministerstvem životního prostředí. Je to již druhý plán péče. Ten první platil pro období 1999 až 2008.

Co vlastně takový plán péče obsahuje?

Dříve, než je možné vypracovat jakýkoliv plán, je potřeba vyhodnotit současný stav a zjistit, co se za poslední desetiletí změnilo a pokud jsou dostupná data, zjistit, jaké změny proběhly od období vyhlášení CHKO. Tento materiál se nazývá Rozbory. Obsahují spoustu užitečných informací na více než dvou stovkách stránek. Na jejich základě je pak vypracován vlastní Plán péče. Ten je členěn do kapitol, které se zabývají např. maloplošnými chráněnými územími, významnými druhy rostlin a živočichů, ochranou krajinného rázu, hospodářskými aktivitami a rozvojovými záměry... Každá kapitola obsahuje krátký popis problematiky,

dlouhodobý cíl, dílčí cíle a navrhovaná konkrétní opatření. Vlastní plán má kolem čtyřiceti stran a obsahuje řadu mapových a tabulkových příloh.

K čemu je dobrý a kdo se jím má řídit?

Je vůbec plán péče pro někoho závazný? Plán péče představuje vodítko, co se v území CHKO děje a kam by měl další vývoj přírodních a krajinných hodnot směřovat. Je to vlastně takové sdělení Ministerstva životního prostředí, jak si představuje další vývoj CHKO a jakými úkoly se má Správa CHKO zabírat. Plán péče jako takový nemůže úkolovat nikoho jiného než pracovníky Správy. Dle zákona také slouží jako jeden z podkladových materiálů při tvorbě jiných plánů (například územních plánů nebo lesních hospodářských plánů).

Kde si ho můžete prohlédnout?

Plán péče je k dispozici na řadě míst. Od Ministerstva životního prostředí, Správu CHKO, přes krajské úřady až po obecní úřady. Nejdostupnější je ale na internetové adrese www.beskydy.ochranaprirody.cz, kde si pod záložkou „činnost správy“ vyberete odkaz „plán péče“.

František Jaskula (Správa CHKO Beskydy)

MLUVIT S LIDMI LZE PŘES MÉDIA I PŘES PLOT



O rozhovor jsme požádali Karla Meleckého, pracovníka komunikační agentury, který se mj. zabývá problémem ilegálního motorismu v přírodě.

Jak se díváte jako člověk z „jiného oboru“ na ochranu přírody v Beskydech?

Nemám velký přehled o věcech, které se tu aktuálně řeší. Dovedu si představit, že královskou disciplínou ochránářů je stále vysvětlování, proč se něco nesmí. Zvláště s ostravskou aglomerací za humny.

Myslíte, že ochrana přírody, resp. lidé, kteří ji naplňují, umějí správně komunikovat? Co by se mohlo zlepšit?

Netroufám si hodnotit. Jinou pozici má státní ochrana přírody, která se dostává do přímých konfliktů se zájmy lidí, jinou sdružení, které v úzkém kroužku čistí studánky a nechce se zviditelňovat, a úplně jinou neziskovka, která chce pracovat s veřejností nebo nějakou zájmovou skupinou. Když se omezím na klasickou ekologickou osvětu, má proti reklamě nebo politické propagandě zásadní nevýhodu, a to tu, že chtě nechtě pracuje se špatnými zprávami. Těm se její konkurenti v boji o vědomí národa vyhýbají jako čert kříži. Co je pak pro občana přirozenějšího než špatné zprávy nekupovat a zapudit je i s jejich dodavateli? Taková reakce je skoro nevyhnutelná, jestliže špatnou zprávu, varování nebo povzdech neprovází východisko. Komunikace s veřejností by měla otevírat cestu k akci, k řešení nastolených problémů. A zase tu nestačí jen prezentovat vlastní činy. Jednak se můžete dotknout ješitnosti nečinných, jednak vzbudíte dojem, že je o věc postaráno. Nikdo neocení žádnou zásluhu víc než vlastní, i kdyby to byl jenom podpis pod peticí. Když už tedy komunikovat, pak opravdu obousměrně, tj. vtahovat lidi do hry. Jakmile jejich aktivitu oceníte, potěšíte je,

začnou vás mít rádi a budou chtít své zážitky opakovat. Ale to všechno jistě dobře víte.



Co říkáte na rostoucí počet terénních motorek, čtyřkolek či sněžných skútrů v beskydské přírodě?

Vyrazit do přírody na burácejícím stroji může napadnout jen člověka, který evidentně cosi nedomyslel nebo spíš neprožil. Třebaže tomu nebrání žádný zákon, sotva kdo na návštěvě rozkopává koberce, chodí v zablácených botách po gauči, dává si nohy na stůl a pak se svými koucky ještě chlubí na webu. Přitom jde o buranství stejného typu. Že ježdění bývá i nezákonné, je jen přitěžující okolnost. Co je horší, nejde o běžnou kriminalitu, která zasahuje jen určitý okruh lidí. Jde o módu živenou byznysem, který zužitkovává a současně podporuje rozostřování společenských pravidel. Rajtování na motorce po lese je v patnácti klukovina, ale ve čtyřiceti? Co od takových lidí čekat v běžném životě? Naše společnost má prostě problém, a tohle je jeden z jeho projevů.



Dá se tomu nějak účinně zabránit či to alespoň omezit?

Zdrojem popularity terénního ježdění je nedostatek příležitostí k přirozenému vybití. Vyjíždka v sobě zahrnuje rychlost, dobývání, vzdor, techniku, jistý vztah ke krajině, samozřejmě i lenost vyrazit si po svých, atd. Jak správně diagnostikovali provozovatelé populárního čtyřkolkářského serveru, je to skutečná mánie a dokonale

obchodní tahák pro mužské komplexy. Myslím, že nelze ani trochu podceňovat nezvladatelnost touhy užít si, ať se děje, co se děje.

Snížené sebeovládání nezastupuje ani zákon, který je nepřehledný a vede k domněnkám, že terénní projížďky jsou legální zábava. Úvaha pak pokračuje: co nezakazuje zákon, je přípustné, a bránit přípustnému je nezákonné. Tak vznikl blud, že sami jezdci, ne právo, slušnost či příroda, jsou obětmi sporu. Represi považují za šikanu, bránící se občany za udavače, atd. Pravidla pro jízdy na území CHKO sice asi nezpochybnou nikdo, tu se ale zase často argumentuje škodami působenými těžbou, motorizovanými lovci atd. Může jít o správné postřehy, s říditky v ruce ale nemají žádnou váhu.

Pokud je ježdění nezákonné, je nutné na ně reagovat represí. Současně je ale třeba vyjasnit, kdy je a kdy není nezákonné a kdy je třeba legální, ale společensky nevhodné. Nejde tedy jen o zákony, ale i o společenské zařazení jezdce. Pokud bude ve své komunitě za všech okolností obdivován a mimo ni se neseťká s žádným odporem, nebude mít důvod o sobě ani přemýšlet, natož na svém jednání něco měnit. Citlivost zdánlivě bohorovných chlapíků na kritiku je přitom překvapivě vysoká. Působit na chování jezdce může každý soused, partnerka nebo kolega, mohou to velmi účinně dělat média a sociální reklama. To ale nebude fér, pokud nedojde i k regulaci reklamy na výrobky, které svou podstatou k ilegálnímu užití přímo nabádají, a k obětování legálních tratí, což ovšem bez konstruktivního chování komunity půjde ztuhla.

Vnímáte nyní určitý posun od počátku řešení tohoto problému?

Proti nedávné minulosti mají ilegální endura a čtyřkolky přece jen větší publicitu, byly u vás úspěšné policejní akce, podrážděné reakce komunity ukazují, že není mimo společenský vliv. Bohužel, zatím ji kritika, nedostatečná osvěta a nedůsledná represe víc stmeluje než odrazuje. Jsou ale i náznaky snah udělat si pořádek ve vlastních řadách. Je tu naděje, že se přece jen něco začne dít.

Otázky Karlovi Meleckému položila Petra Kutílková (ČSOP Salamandr)



CO SE ZMĚNILO V ZÁKONĚ ANEB ZMĚNY V KOMPETENCÍCH SPRÁVY CHKO BESKYDY

V závěru loňského roku vešly v platnost hned dvě novely zákona o ochraně přírody a krajiny (č. 114/92 Sb.). Považujeme za vhodné na ně upozornit i naše čtenáře, neboť některé změny se jich mohou přímo dotknout. Po letech zákonodárci uznali, že nejvíce informací podává a nejbližší lidem je správa příslušné CHKO. V krátkosti uvádíme nejdůležitější změny:

Povolování výjimek ze zákazů u chráněných území (§ 43 zákona)

- např. zákazy vjezdu do CHKO, vstupy do rezervací, výzkum, závody apod. Skončila trochu nesmyslná praxe, kdy tyto výjimky povolovala vláda ČR. Nyní drtivou většinu výjimek na území CHKO Beskydy řeší Správa CHKO. Pouze v případě, že jde o akce či záměry, kdy veřejný zájem výrazně převažuje nad zájmem ochrany přírody, řeší tyto výjimky MŽP. Důležitou novinkou je, že o výjimkách dle § 43 je vedeno standardní správní řízení a povolení výjimky má formu rozhodnutí. Od 2. ledna 2010 je Správa CHKO příslušná také k povolování výjimek pro území NPR Čantoryje a NPP Skalická Morávka (obě mimo CHKO), které však byly vyhláškou MŽP zařazeny do jejího tzv. správního obvodu.

Povolování výjimek ze zákazů u zvláště chráněných druhů rostlin a živočichů

- změna nastala především u akcí spojených se zásahy do vodních toků, oblasti velkých staveb, výzkumu. Správa CHKO Beskydy bude povolovat výjimky u všech kategorií zvláště chráněných druhů živočichů a rostlin na území CHKO a v NPP Skalická Morávka a NPR Čantoryje. Mimo CHKO to bude krajský úřad.

Kácení dřevin kolem komunikací

- toto téma je v médiích hojně diskutované. Kácení dřevin kolem komunikací musí být nově projednáno s příslušným obecním nebo městským úřadem (dle kategorie silnice). Správci inženýrských sítí a vodních toků, kteří sice nepotřebují povolení (rozhodnutí) ke kácení dřevin z důvodů správy a údržby svých zařízení, musí ale odstraňování dřevin oznámit 15 dní předem Správě CHKO. Nově se Správě oznamuje tzv. havarijní kácení (dříve obecním úřadům) a nově také Správa CHKO povoluje kácení dřevin rostoucích mimo les v národních přírodních rezervacích, přírodních rezervacích a památkách v rámci území CHKO + v NPP Skalická Morávka a NPR Čantoryje.



Jiří Lehký (Správa CHKO Beskydy)



NPP Skalická Morávka

KOLIK STOJÍ PÉČE O BESKYDSKOU KRAJINU?

Samozřejmě že spoustu potu, práce a peněz. O přírodu se starají zemědělci, obce, nadšenci z řad chalupářů či nevládních organizací. Některé to živí, jiní si přivydělávají a mnohým stačí pouze dobrý pocit, že pomohli zachovat kousek krajiny, který mají rádi, aby se jeho krásou mohly těšit i jejich děti.

V tomto bohu libém úsilí stovek lidí pomáhá i Správa CHKO Beskydy. Ano, není jen úřadem, který mnohé lidi „obtěžuje“, ale trochu i opravdovým správcem území, který lidem, kteří se o krajinu starají, pomáhá také finančně. Jednoduše řečeno – Správa CHKO rozděluje dotace z tzv. Programu péče o krajinu, které jí přiděluje Ministerstvo životního prostředí. V loňském roce to bylo přes 7,6 milionu korun!

Většinu „spolka“ péče o louky a pas-

tviny (4,14 mil. Kč). Přednostně bylo postaráno o všechny nelesní rezervace a přírodní památky. Po letech, kdy ležely doslova ladem, se vyřezaly náletové dřeviny a opět se začalo kosit či pást v 1. zóně CHKO (tj. té nejcennější) na Přelači (Horní Lomná), Košařiskách či Jaseníkové (Karolinka). Nově začala údržba několika pastvin, kde dosud žije ohrožený motýl modrásek černoškvrný – v údolích Kobylská (Karolinka) a Dinotice (Halenkov).

Rovně 2 miliony byly určeny na **zlepšování stavu beskydských lesů**, především na podporu jedle. Nemalá část dotace byla určena k likvidaci nepůvodních druhů rostlin v Národní přírodní památce Skalická Morávka (1,3 mil. Kč).

Jiří Lehký (Správa CHKO Beskydy)



údržba pastvin v údolí Kobylské

HISTORIE A SOUČASNOST



Fotografie z třicátých let minulého století ukazuje pastvu ovcí kolem horské chaty Portáš na hřebeni Javorníků. V 50. letech jsou pastviny již opuštěné a zarůstají. Chata je posledním možným zastavením před dlouhou cestou po javornickém hřebeni. Odtud jsou krásné panoramatické výhledy na Vsetínské vrchy, Veřovické vrchy a celé Moravskoslezské Beskydy.



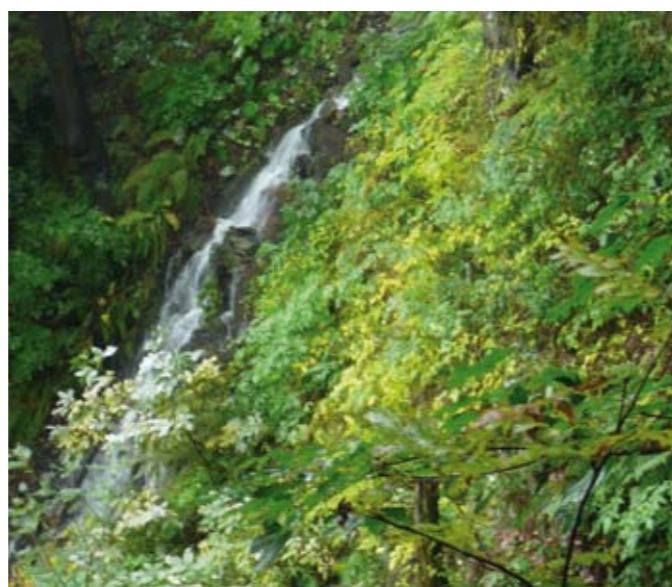
V roce 2009 vidíme, jak snadno si lze přivlastnit „výhled na Beskydy“ – na slovenské straně javornického hřebene vyrostly přímo na horizontu tři soukromé chaty. Genius loci kolem starodávné horské chaty Portáš mizí...

Marie Popelářová (Správa CHKO Beskydy)



Zatím nejseverněji položenou přírodní rezervací (PR) v Beskydech je Gutské peklo. Na rozloze zhruba 37,5 hektaru jsou chráněny přírodě blízké bukové lesy se smrkem a jedlí na prudkých kamenitých svazích.

PŘÍRODNÍ REZERVACE GUTSKÉ PEKLO



Gutské peklo je bohaté na prameniště



z vzácnějších hub byl v rezervaci nalezen korálovec bukový



PR Gutské peklo se rozkládá na severních svazích hory Javorový asi jeden kilometr severovýchodně od vrcholu (1031,6 m n. m.), v katastrálních územích Oldřichovice a Gutý (podle správního členění náleží k městu Třinec). Tato rezervace byla vyhlášena v roce 2008. Vyhlášení proběhlo po dohodě s Lesní správou Jablunkov, kde v témže roce probíhaly intenzivní práce na tvorbě nového lesního hospodářského plánu.

Pro území jsou charakteristické strmé svahy rozčleněné zářezy potoků. Především v pramenné oblasti Oldřichovického potoka probíhají i dnes rychlé svahové procesy označované jako mury či blokovobahenní proudy. Právě nejméně přístupné partie v okolí Oldřichovického potoka jsou přírodně nejceněnější. Běžné lesnické hospodaření zde bylo i v minulosti velmi omezeno. Proto je zde mnoho odumřelého dřeva, tvořícího prostředí s nejvyšší biologickou rozmanitostí.

Z lesních porostů zde nejčastěji najdeme takzvané květnaté bučiny. Počátkem jara tady rozkvétají například kyčelnice devítilístá nebo žláznatá. V menší míře jsou zde zastoupeny i kyselé bučiny, které rostou spíše na chudších půdách. Kromě buku na této lokalitě přirozeně roste i javor klen, smrk ztepilý (omezeně), jedle bělokorá a vzácně také jilm horský. S výjimkou hřebenové části s extrémnějšími klimatickými podmínkami se na celém území rezervace buk velmi dobře přirozeně obnovuje.

V rezervaci byl zatím proveden průzkum brouků, kdy bylo zjištěno celkem 107 druhů, z toho čtyři chráněné. Ze vzácnějších druhů ptáků, vázaných na staré bukové lesy s doupnými stromy byli zaznamenáni například puštík bělavý, strakapoud bělohřbetý a holub doupnák. Území je také součástí biotopu velkých šelem.

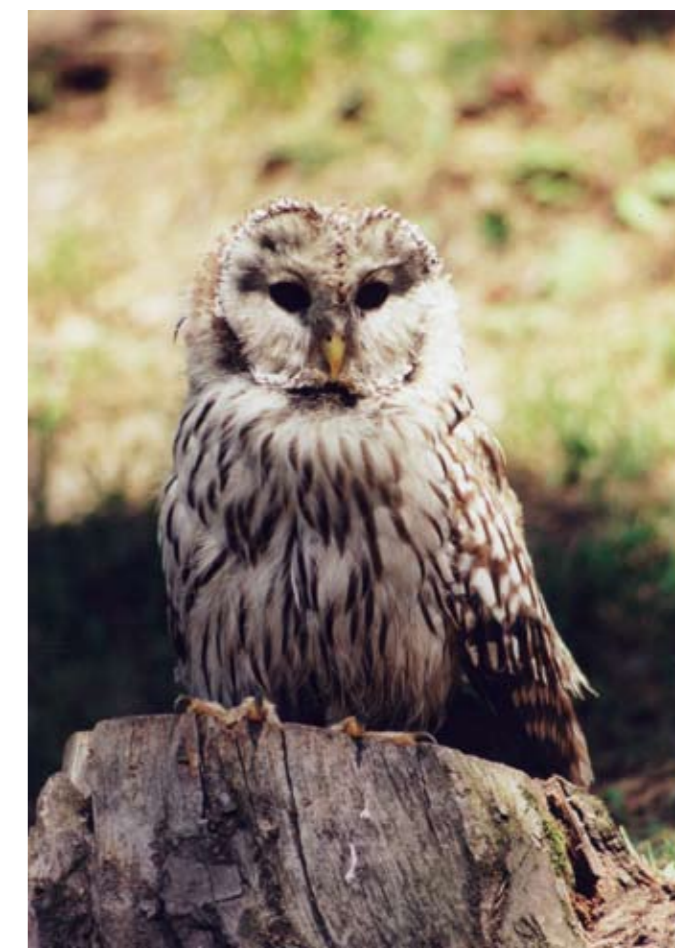
V rámci soustavy evropských chráněných území Natura 2000 rezervace leží v Ptačí oblasti Beskydy a současně v Evropsky významné lokalitě Beskydy.

Cílem ochrany této rezervace je tedy zachování přírodě blízkých lesních porostů a geomorfologických tvarů i procesů v území. K hlavním úkolům ochrany přírody patří podpora jedle formou podsadeb s ochranou před poškozením zvěří. Mezi škodlivé vlivy patří působení imisí z nedalekých průmyslových center. V posledních letech zde negativně působí skialpinismus (sjíždění lyžařů volně terénem) a především nelegální jízda na terénních motocyklech.

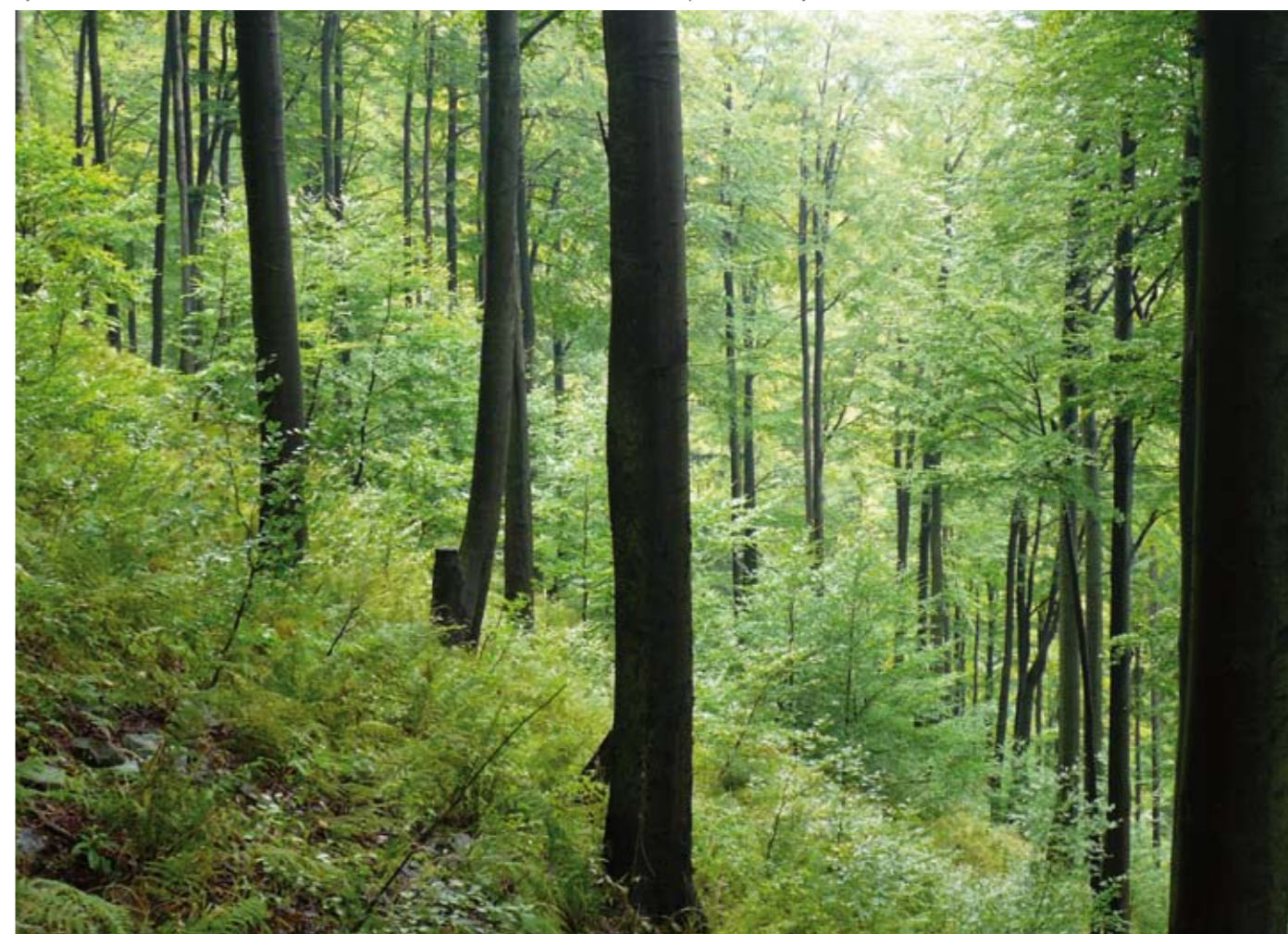
Podle plánu péče o PR Gutské peklo (2009–2018) sestavila Petra Kutílková (ČSOP Salamandr), doplnil Tomáš Myslíkovan (Správa CHKO Beskydy).



kyčelnice žláznatá



puštík bělavý



Přírodní rezervace Gutské peklo

ROZPRODÁVÁNÍ ZEMĚDĚLSKÉ KRAJINY

Dnešní doba s sebou přinesla hlad po volných plochách v krajině. Lidé ve městě tiše přihlížejí výstavbě průmyslových a obchodních zón a neuvědomují si, že jim před očima ve velmi krátkém čase mizí rozlehlé plochy zemědělské krajiny.

RADY DEVELOPERŮ

Dle rad developerů musí být plochy zemědělské krajiny perspektivně využity k obchodním, výrobním a průmyslovým účelům. Pro developery představuje krajina jen přírodní zdroj, na kterém chtějí vydělávat. Spousta lidí tudíž zjistila, a stále zjišťuje, že blízké okolí velkých měst se postupně zastavělo rozlehlými halami a poohlížejí se po volných parcelách v nedalekých Beskydech.

OPĚVOVANÁ KRAJINA

Beskydy – malebná krajina, ceněná pro svou přírodní rozmanitost, krajina, která si i napříč lidskému vývoji dokázala udržet svou jedinečnou harmonii. Krajina horských hřebenů, hlubokých údolí, zurčících potoků a říček, rozlehlých lesů, rozkvetlých strání a starobylých dřevěnic. Beskydy by se daly opěvovat ještě obsírněji, ale cílem tohoto komentáře je upozornit na obrovský tlak lidí pachtících se po dokonalé izolaci uprostřed „divočiny“, daleko od ostatních, ovšem s dokonalým komfortem dnešní doby bez zachování si jisté pokory před přírodou.

MEZERY MEZI CHATOVÍŠTI

Ve vztahu k zástavbě je nutné upozornit na zlomové období v architektuře v Beskydech, a to na období od 50. do 70. let minulého století, tj. období výstavby chat individuální rekreace, která negativně změnila vzhled beskydské krajiny. I když dnes již tyto objekty a lokality dále nepřibývají, jsou využívány (zejména v létě) velmi intenzivně a ovlivňují nejen samotný prostor chatoviště, ale zejména přírodní prostředí v jeho okolí. Období komunismu mělo rovněž negativní vliv na stavby nových domů v beskydském podhůří, o kterých nelze, jako u tradiční beskydské architektury prohlásit, že by se staly součástí zážitku z krajiny.

Při dnešním pohledu na horskou a podhorskou krajinu lze tedy jednoznačně říci, že nám zde zůstaly plochy, které vyplňují mezery mezi jednotlivými chatovišti a podhorské vesnice se zuby nehty (mnohde už ani to nepomůže) snaží udržet svůj tradiční ráz. Možná se to někomu může zdát jako nadsázka, ale pro krajinu, faunu, flóru je to opravdová skutečnost.

ROZPRODÁVÁNÍ KRAJINY

A v této chvíli přichází tlak na místní obyvatele na rozprodávání zemědělské krajiny, generacemi pracně obdělávané, za účelem staveb rodinných domů. Tím, že starousedlíci, místní lidé, vlastníci pozemků podlehnou tlaku realitních kanceláří a „vůni peněz“, si možná neuvědomují, že i jim samotným se z jejich



zemědělská krajina v údolí Vsetínské Bečvy mizí pod souvislou zástavbou

rodného místa stane sídliště, ve kterém se každý zajímá jen o sebe a o okolní prostředí nejvíce žádný zájem.

Problémem, který trápí nejen nás ochranáře, ale i lidi, kteří dokážou vnímat krajinu jako celek, je velmi rychlé ubývání volného prostoru v krajině.

Vážme si krajiny, která nám tady dodnes zůstala, aby mohla i nadále fungovat ve svém přirozeném procesu.

Jana Pnioková
(Správa CHKO Beskydy)

CO SE V KRAJINĚ POVEDLO...

KŘÍŽ POD ČARTÁKEM

Drobné sakrální stavby jsou důležitou součástí krajiny obývané lidmi. Vypráví příběhy z historie, a zejména ponoukají k zastavení, modlitbě a zamyšlení.

V sedle Čarták v obci Hutisko-Solanec je umístěn kříž s kamenným podstavcem a kovovým křížem. Léta stojí nenápadně na okraji meze, nikdo se k němu nehlásí. Dříve tudy snad vedla jedna z cest dolů z Čartáku. Dnes však kříž mizí v rozrůstajícím se houští.

V roce 2009 se odhodlala paní Věra

Címalová, sejmula zlomený kovový kříž a nechala jej u kováře pana Josefa Hrušky z Valašského Meziříčí opravit. Kovář tvrdí, že zlom je starý několik desetiletí.

O historii kříže se nic neví. Ale vzhledem k letopočtu vyrytému do kamene (1868) je jisté, že pamatuje dobu, kdy hraběnka Teresie Kinská zřídila na Čratáku hospodu (1832). Díky paní Címalové je restaurovaný kříž po dlouhých letech znovu důstojně začleněn do krajiny, jistě k potěšení mnohých kolemjdoucích.



...A CO SE NEPOVEDLO

ZALESŇOVÁNÍ

V současné době dochází v České republice k drastickému úbytku zemědělské půdy.

Jak vyplývá ze zprávy Ministerstva životního prostředí (<http://www.cenia.cz>), **každý den (!) je zabetonováno téměř 15 ha zemědělské půdy!** Krátkodobý profit nahrazuje selský rozum, velící chránit půdu – životelku.

Betonování však není jedinou hrozbou ztráty zemědělské půdy. Zůstaňme doma a podívejme se kolem sebe. **Na území CHKO Beskydy je každoročně nelegálně zalesněno kolem 10 ha zemědělských pozemků.** Nejvíce postiženy jsou katastry obcí Halenkov, Hovězí, Huslenky, Nový Hrozenkov a Karolinka. Tedy v Beskydech

z hlediska bohatosti druhů nejcennější region Horního Vsacka. Zalesňovány jsou často druhově velmi cenné partie horních částí svahů, které jsou domovem dnes již vzácných druhů rostlin a bezobratlých. Dochází tak k likvidaci přírodních „pokladů“, které ještě v Beskydech máme.

Není náhoda, že rekreanti ze Zlínska i Ostravska touží vystavět si v tomto kraji své chaty. Není náhoda, že Beskydy jsou vyhledávaným turistickým místem. Na rozdíl od jiných částí republiky a západní Evropy máme stále ještě co nabídnout z našich přírodních krás. **Masivním zalesňováním však likvidujeme nejen samotné rostliny a živočichy, ale také krajinu, kterou si turisté zvykli jezdit obdivovat.**



Marie Popelářová
(Správa CHKO Beskydy)

ZEMĚDĚLSKÁ PŮDA MIZÍ, NOVELA ZÁKONA TO MŮŽE ZMĚNIT

„V letech 2000 až 2006 přibýlo v České republice urbanizovaných ploch o rozloze 32 000 fotbalových hřišť (téměř 200 km²), hlavně okolo velkých měst a dálnic. Kromě jiného vybetonovaná krajina hůře odolává přívalovým deštům a zvyšuje riziko povodní. Voda se nemá kam vsakovat a odtéká z krajiny mnohem rychleji,“ konstatuje tehdejší náměstek ministra životního prostředí František Pelc.

Od roku 1927 ubylo z ČR celkem 851 tisíc hektarů zemědělské půdy, tedy více než pětina. V letech 2001–2006

to pak podle Zprávy o stavu přírody a krajiny bylo 11,2 hektaru denně, v roce 2008 14 hektarů, dnes je to necelých 15 hektarů za den. Zastavěná plocha České republiky se rovná velikosti Lucemburska – urbanizovaná krajina zabírá 5000 km², zcela zpevněná vyasfaltovaná a vybetonovaná plocha tvoří 2500 km².

Novela zákona o ochraně zemědělského půdního fondu směřuje k tomu, aby se investorům další zastavování volné krajiny nevyplácelo. Především zvyšuje poplatky za vyjímání půdy ze zeměděl-

ského půdního fondu. Současné odvody byly totiž stanoveny podle úředních odhadních cen před 20 lety a neodpovídají tak realitě. Investorům se proto vyplatí stavět na zelené louce. Novela zákona navrhuje, aby se tam, kde je půda nejvyšší kvality, zvýšily odvody za její zábor zhruba desetkrát, v případě méně kvalitních půd pak až třikrát. V současnosti je nejvyšší základní cena za odnětí zemědělské půdy ze ZPF 124 tis. Kč/ha. Po změně by to mohl být u těch nejvyšších půd více než milion korun.

Navýšení sazeb odvodů se netýká staveb pro bydlení, pokud jsou budovány na plochách k tomu určených územním plánem obcí. Tyto stavby jsou i dnes z povinnosti platby odvodů osvobozeny a novelou zákona se tato skutečnost nemění. Novela také zjednoduší proces vyjímání půdy na nezastavěných pozemcích uvnitř obcí. To by mělo obcím usnadnit povolování nových domů tam, kde nebudou zasahovat do volné krajiny.

Zdroj a celá tisková zpráva k přečtení na stránkách MŽP: http://www.mzp.cz/cz/news_100309_ZPF.



v ČR ubývá denně skoro 15 hektarů zemědělské půdy

KVĚTINY ZVADNOU, KÁMEN PŘETRVÁ

V sedle mezi Malchorem a Kykulkou, v masivu Lysé hory stojí již přes 60 let netradiční památník. Ivančena. Mohyla poskládaná z tisíců kamenů – symbol vlastenectví, statečnosti a přátelství. Květiny zvadnou, kámen přetrvá – stejně jako by měla přetrvat vzpomínka na ty, jimž byl věnován. Jen málokteré z poutních míst v Beskydech navštěvuje tolik lidí, jako právě Ivančenu.

PŘÍBĚH IVANČENY

začal již v období okupace, kdy se skupina skautů z Ostravska zapojila do odbojové činnosti – díky dobré znalosti hor pomáhali beskydským partyzánům. Splnili slova skautského slibu: „... milovat vlast svou republiku Československou a sloužit jí věrně v každé době.“ Mnozí z nich se však nedočkali konce války. Právě o svátku sv. Jiřího, který je patronem skautů, byla skupina 18 členů odbojové skupiny „Odboj slezských Junáků“ v polském Těšíně popravena. Bylo mezi nimi i 5 skautů z Moravské Ostravy.

Jejich bratři z 30. oddílu se pak 6. října 1946 vydali na Ivančenu, vztyčili zde

památník Ivančena



dřevěný kříž a navršili mohylu z kamenů. Každoročně o víkendu nejbližší sv. Jiřímu se konají hromadné výstupy těch, kteří chtějí uctít památku padlých skautů a přiložit na mohylu svůj kámen. Tradice, podle které má každý návštěvník přinést na Ivančenu kámen, se rychle rozšířila do celé republiky. Uvnitř mohyly jsou kameny nejen z celé ČR, ale doslova ze všech kontinentů a údajně i jeden ze tří kamenů, které z Měsíce dovezl kosmonaut – skaut Neil Armstrong. Mnohokrát byla mohyla poškozena, vždy ale opět obnovena a opatrována Strážci mohyly z řad skautů a trampů. Po posledním velkém útoku vandalů byla při rekonstrukci v roce 1996 mohyla trochu posunuta, aby stála pouze na jednom katastru v Malenovicích. V roce 1995 zde byl vztyčen kamenný památník se jmény popravených skautů, osvětlující vznik a účel mohyly.

DOJÍ PUTOVÁNÍ

V dobách komunistické nesvobody se Ivančena stala symbolem odporu vůči režimu – dodnes mezi tehdejšími účastníky kolují historky o sledování a sekýrování účastníků příslušníky bezpečnosti. „Jít na Ivančenu“ znamenalo

mít problémy ve škole, v práci – vždyť skauti i jejich organizace byli zakázáni a nežádoucí. V těchto dobách si Ivančenu oblíbili i trampové, mnozí z nich měli a mají i skautskou minulost. A tak jsou dnes každoroční „poutě“ na Ivančenu dvě – v sobotu se zde schází skauti z celé ČR (ale i Slovenska a jiných zemí), v neděli pak trampové. Slavnost je to neokázalá – okolo mohyly se shromáždí zástupy malých i těch věkem schýlených, ve větru se třepetají vlajky. V poledne pak zazní skautská hymna (v neděli trampská „Vlajka“) s krátkým prolovem. Atmosféru lze jen těžko popsat – ocení ji asi hlavně ti, kterým učarovalo kouzlo táborových ohňů, a ti, kteří stejně jako oni, ostravští junáci, nezapomínají na svůj skautský slib. Ale svůj kámen může a měl by přiložit každý – Ivančena je jedním ze symbolů našich hor.

Jiří Lehký (Správa CHKO Beskydy)

Příběh Ivančeny pěkně zpracoval Richard Sobotka ve své knize Ivančena – Junácká legenda (vydalo TDC Junáka v roce 2006).

VYHÁNĚNÍ OVCÍ V KOŠAŘISKÁCH

V květnu minulého roku se mi podařilo zúčastnit se „Míchání ovcí“ (Miyszani łowiec) v obci Košařiska, které zde probíhalo již devátým rokem.

V „Dołku“, kde se akce konala, se postupně střídaly kapely hrající tradiční lidové písně. Atmosféru příjemně doplňovaly stánky se zdobenými perníčky, ručně drátovanou keramikou, postavičkami vyřezávanými ze dřeva, malovanými obrázky, výrobky z ovčí vlny, sýry, jehněčím masem, místním medovým likérem „miedula“ a dalším občerstvením. Některé ruční výrobky také autoři zhotovovali přímo na místě. Většina účinkujících i pořadatelů byla oblečena v tradičních gorolských krojích.



i někteří z nejmladších účastníků měli pěkný gorolský kroj

TRADICE MÍCHÁNÍ OVCÍ

Všichni už byli zvědaví, kdy bača přizve ovce z pastvy. Mezitím vyprávěl Janek Kufa o tradici míchání ovcí lidí z vesnice do společného stáda, které nazývají „krdel“, vyhánění na pastvu, úloze ovčáka „łowczorza“, který stádo pásal a hlídal, o košárech, salaších, výrobcích z ovčího mléka a ochraně stáda před vlky. Dnešní tradice oslavy vyhánění ovcí na pastvu tak prý připomíná významnou událost ze života zdejších pastevců i občanů. Ovce zde často byly jediným majetkem a na jaře je místní svěřili do péče pastevci, který se o ně staral. Proto byly s touto událostí spojeny také rituály. Řeč byla pronesena v go-



jarní vyhánění ovcí provázely různé rituály

rolském nářečí, kterému ne každý rozumí, já tak napůl. Pro příklad věta z plakátu akce: „Gdo mo łowce, tyn mo co chce“.

MÍSTNÍ ZVYKY

Konečně pak bača přihnal stádo ovcí z pastvy, které se zalekly čekajícího davu lidí a uháněly zase nazpátek. Návštěvníci pak vytvořili kruh, ze kterého už ovce neutekly. Tady, kolem jedličky, za doprovodu zpěvu při housličích a gajdách, ukazovali místní zvyky, které se prováděly na jaře při míchání stáda (obíhání ovcí okolo jedličky, šlehání proutkem proti nemocem a zapálení doutnajících pochodně). Poté se ovce po jedné zahaly otvorem v ohradě nazývaném „strunga“ do košáru, kde bača ukazoval dojení. To si mohli také spolu se stříháním ovcí vyzkoušet sami návštěvníci, ale nebyl o to příliš velký zájem, možná proto, že by k těmto činnostem byla lepší zástěra a holinky.

Tradiční vyhánění ovcí uspořádalo Občanské hnutí Koliba spolu s dalšími partnery. Letošní Miyszani łowiec se uskutečnil v Košařiskách 5. května.

Za zaslání fotografií děkuji Petru Polokovi. Můj foťák hned po příjezdu do Košařisk utrpěl pád na zem.

Petra Kutílková (ČSOP Salamandr)

LOUKY A KŘOVINY HORNÍHO VSACKA

Do druhé poloviny se přehoupł projekt Louky a křoviny Horního Vsacka, který realizuje ČSOP Salamandr v údolí Vsetínské Bečvy.

V prvních třech fázích byla provedena údržba na 22,9 hektarech dříve neobhospodařovaných lokalit s výskytem ohrožených druhů hmyzu (například modráska černoskvřinného nebo soumráčníka skořicového), rostlin (hořečku žlutavého, vstavače mužského) a ptáků (pěnice vlašské, tuhyka obecného). O projektu informují stránky www.

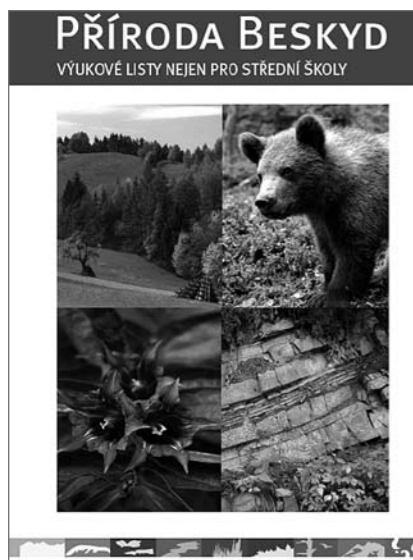
valasskakrajina.cz a na www.salaman-dr.info, kde také naleznete podrobnosti o jednotlivých druzích. V letošním roce proběhnou poslední dvě fáze managementových prací (na jaře a na podzim) a bude vydán leták s informacemi o projektu, cílových druzích a vhodném hospodaření.

Projekt je spolufinancován z Evropského fondu pro regionální rozvoj, Státním fondem životního prostředí v rámci Operačního programu Životní prostředí a Nadačí Partnerství (v rámci



programu Strom života, jehož generálním partnerem je Skanska).

Štěpánka Kalousová (ČSOP Salamandr)



NOVÉ VÝUKOVÉ LISTY O PŘÍRODĚ BESKYD

Ke konci loňského roku vydal ČSOP Salamandr ve spolupráci se Správou CHKO Beskydy výukové listy Příroda Beskyd. Na patnácti listech je zde představena beskydská příroda a krajina: geologie, geomorfologie, vodstvo a klima, lesní a nelesní území, ochrana přírody, krajina. Na posledním listě najdete opakování a hádanky. Na rozdíl od listů vydaných v roce 2003 mají nové listy „ekosystémové“ členění témat a jsou doplněny o nové poznatky. Tento výukový materiál je určen především pro druhý stupeň základních škol a střední školy.

Vydání výukových listů podpořilo Ministerstvo životního prostředí a Zlínský kraj. Listy si je možné vyzvednout na Správě CHKO Beskydy, Nádražní 36, Rožnov p. R., tel. 571 654 293. Případně u ČSOP Salamandr.

Na stránkách www.valasskakrajina.cz/pro-skoly/ jsou jednotlivá témata doplněna o další zajímavé informace a odkazy. Všechny listy jsou zde také v elektronické podobě ke stažení.

Petra Kutílková (ČSOP Salamandr)

JARO OŽIVÁ

Nový mezinárodní projekt, kde je zapojena také Česká společnost ornitologická, „Jaro ožívá“ umožňuje sledovat přilet prvních posílů jara a jejich stěhování v Evropě. Své poznatky z pozorování vlaštovky, rorýše, kukačky a čápa bílého v Evropě zde mohou doplňovat děti i dospělí.

Zdroj a více informací na stránkách: www.springalive.net.

ŤUHÝCI ŠEDÍ V ÚDOLÍ ROŽNOVSKÉ BEČVY

Koncem března odlétají ťuhýci šedí, kteří se zde objevují od října. Jejich příbuzní, ťuhýci obecní, se objeví začátkem května a vytráčí se koncem srpna, takže se spolu minou.

Výzkum v údolí Rožnovské Bečvy v letech 1994–2009 ukázal, že ťuhýk šedý zde hnízdí velice zřídka, přesto zde hojně zimuje. Během patnácti zim bylo registrováno 117 jedinců, nejpočetněji v druhé polovině listopadu a první polovině března. Jako pravidelně zimující bylo vyhodnoceno 3–5 jedinců, v některých zimách (2002/2003) to bylo však 11–13 jedinců. Velikost loveckých okrsků se u pravidelně zimujících jedinců pohybovala v rozmezí 50–57 hektarů, v lednu 2003 však byla zjištěna velikost jednoho okrsku pouze 34 hektarů.

Pokud vás zajímá výzkum více, celý článek naleznete v novém čísle ornitologického periodika Acrocephalus č. 25. Najde zde také zajímavé články o výskytu výra v údolí Rožnovské Bečvy, ornitologické zajímavosti v povodí Morávky nebo průzkum ochrany významných druhů v NPR Mionší.

Martin Krupa (ČSOP Salamandr)



MEZINÁRODNÍ ROK BIODIVERZITY

Rok 2010 byl vyhlášen Organizací spojených národů Mezinárodním rokem biodiverzity. Smyslem této iniciativy je zvýšit informovanost o významu biologické rozmanitosti pro kvalitu a udržitelnost života na Zemi a vyzvat jednotlivce, organizace a další partnery k aktivitám, které pomohou úbytek biologické rozmanitosti zastavit. Ubývání biodiverzity, tedy rozmanitosti živých organismů, je jedním z nejvýznamnějších globálních problémů současnosti. V řadě států probíhají informační a osvětové kampaně, k nimž se připojila i Česká republika. Ministerstvo životního prostředí letos zahájilo kampaň pod heslem: „Mezinárodní rok biodiverzity – pro pestrou přírodu, pro budoucnost“



Zdroj a více informací na stránkách MŽP: www.mzp.cz/cz/mezinarnodni_rok_biodiverzity

INFORMACE NEJEN O NATUŘE 2000

Především vytvoření účinného informačního systému v oblasti ochrany přírody si klade za cíl čtyřletý projekt „Jednotný informační a komunikační systém ochrany přírody v NUTS II Moravskoslezsko“. Díky němu bude vycházet například tento Zpravodaj CHKO Beskydy a budou aktualizovány stránky www.zakaz-vjezdu.cz zabývající se ilegálním motorismem v přírodě. Dalšími výstupy pak budou publikace, film, výstavy, informační tabule a další.

Projekt realizuje s přispěním Evropského společenství LIFE+ Moravskoslezský kraj spolu se šesti partnery. V Beskydech jsou to ČSOP Salamandr a Agentura ochrany přírody a krajiny ČR.

Petra Kutílková (ČSOP Salamandr)

V ČÍSLECH O STRÁNKÁCH VALAŠSKÁ KRAJINA

Stránky Valašská krajina (www.valasskakrajina.cz) jsou portálem o přírodě a krajině Beskyd a okolí. V roce 2009 dosáhla návštěvnost stránek 43878 osob. (Návštěvnost se zvýšila oproti roku 2008 o více než jednu třetinu). Zhlédnuto bylo celkem 111701 sekcí těchto stránek.

SALAMANDR MÁ 10 LET



Na konci března před deseti lety vznikl ČSOP Salamandr jako jedna ze základních organizací Českého svazu ochránců přírody. Od začátku pečuje o přírodu Beskyd a okolí. Vytváří také naučné stezky, vydává tento zpravodaj a další publikace, provozuje stránky www.valasskakrajina.cz a www.zakaz-vjezdu.cz. Více najdete na www.salamandr.info.

Petra Kutílková (ČSOP Salamandr)

TURISTICKÉ INFORMACE DO MOBILU

Od počátku letošního roku pracuje o. s. Actaea na projektu „Využití moderních komunikačních technologií v ochraně a popularizaci přírodního a kulturního dědictví v území CHKO Jeseníky a Beskydy“.

Přírodovědně či kulturně zajímavá místa budou opatřena cedulkou s kódem, který návštěvníkovi prostřednictvím jeho mobilního telefonu poskytne informace o dané lokalitě. Výběr lokalit v Jeseníkách i Beskydech probíhá ve spolupráci se Správami CHKO, obcemi, informačními centry a školami. Projekt je financován z Revolvingového fondu MŽP ČR.

Více na www.actaea.cz a valasskakrajina.cz.

NAUČNÁ STEZKA HRADISKO NOVĚ

V letošním roce Správa CHKO Beskydy ve spolupráci s ČSOP Radhošť připravuje kompletní rekonstrukci Naučné stezky Hradisko v Rožnově p. R. Znovuotevření stezky bude spojeno s malou oslavou Evropského dne parků a je plánováno na 21. května 2010. Aktuální informace hledejte na www.beskydy.ochranaprirody.cz nebo www.valasskakrajina.cz.

Jiří Lehký (Správa CHKO Beskydy)



NOVÁ PUBLIKACE PRO PŘÍZNIVCE VALAŠSKA

Občanské sdružení Muzejní společnosti ve Valašském Meziříčí vydalo v roce 2009 publikaci **Sborník Musejní společnosti ve Valašském Meziříčí**, číslo 1 až 14 (1884–1911). Jedná se o znovu vydání všech 14 čísel tohoto časopisu, který vycházel nepravidelně v letech 1884 až 1911. Exempláře původních sborníků jsou dnes prakticky nedostupné a nenacházejí se ani ve většině veřejných knihoven.

Publikace nabízí pestrý obsah příspěvků s historickou, etnografickou, uměleckohistorickou a přírodovědnou tematikou. Každý zájemce o region Valašska zde najde mnohé zajímavosti psané poutavým stylem.

Sborník si můžete zakoupit v Muzeu regionu Valašsko ve Valašském Meziříčí a ve Vsetíně. Jeho cena je zde 320,- Kč. Nebo objednat na dobírku (320,- Kč + poštovné) u občanského sdružení Muzejní společnost ve Valašském Meziříčí.

(Telefonicky: 737 589 199 nebo e-mailem: janatkacikova@seznam.cz).

Jana Tkačíková



ZAJÍMAVÉ AKCE V BESKYDECH A OKOLÍ

4. 3.–6. 6. 2010 – Chráněná krajinná oblast Beskydy – domov velkých šelem. Výstava v zámku Kinských ve Valašském Meziříčí na dvaceti panelech představuje CHKO Beskydy jako evropsky významnou lokalitu a jako jediné pohoří v České republice, kde se přirozeně vyskytují velké šelmy – rys, vlk a medvěd. Výstavu připravili ZO ČSOP Radhošť ve spolupráci se Správou CHKO Beskydy a Muzeem regionu Valašsko.



11. 3.–6. 6. 2010 – Zkamenělé stopy. Nahlédnutí do tajemného světa živočichů z minulých geologických dob. Výstava se koná v Rytířském sále Žerotínského zámku v Novém Jičíně.

5. 5. 2010 – Miyszani łowiec. Tradicionalní oslava vyhánění ovcí na pastvu s bohatým programem, která proběhne v Košařískách.

29. 5. 2010 – Slabikář devatera řemesel. Devět příležitostí pro malé i velké vyzkoušet si tradiční řemesla.

19. 6. 2010 – Devatero kvítí aneb setkání bylinkářů. Ukázky použití bylinek, vaření čajů... Akce se konají ve Valašském muzeu v Rožnově pod Radhoštěm.

Do 30. 6. 2010 – Mapa je klíčem světa – kartografické zobrazení Těšínské Slezska. Výstava o kouzlu a kráse starých map, které představují nejen doklad tehdejší technické úrovně, ale jsou zároveň cenným historickým pramenem poskytujícím množství důležitých informací o době svého vzniku. Výstava se koná ve Výtavní síni Muzea Těšínska „Musaion“ v Havířově.

ZAJÍMAVOSTI PŘÍRODY TROJANOVIC

Obec Trojanovice leží na severozápadním okraji CHKO Beskydy, jakoby schoulená pod příkrými severními svahy Radhoště (1169 m n. m.) a Velkého Javorníku (918 m n. m.). Živými tepnami obce jsou říčky Lubina a Lomná s řadou přítoků. Zdánlivě obyčejná podhorská ves však na svém katastru skrývá opravdové přírodní poklady. Posuďte sami...

V Trojanovicích byla nalezena největší a nejznámější beskydská stopa mořského živočicha (tzv. ichnofosilie). Dnes je uložena v Moravském zemském muzeu v Brně.



zkamenělá stopa mořského živočicha

Dalším fenoménem neživé přírody, který „proslavil“ Trojanovice, jsou ložiska zemního plynu a černého uhlí. Před rokem 1989 zde dokonce vyrostly těžní věže a od té doby se společnost OKD neustále snaží o otevření uhelného dolu Frenštát. Dobývací prostor překrývá téměř celé území obce. Těžba by tak pro zdejší krajinu i obec bylo katastrofou.

Nejcennějším kouskem trojanovické přírody je Národní přírodní rezervace Radhošť. Rozkládá se na severním svahu památné hory Radhošť a rostou zde

lesy, které v minulosti pokrývaly většínu nejvyšších horských poloh Moravskoslezských Beskyd.

Mimo les pak na území obce najdeme i několik úctyhodných stromů. Největší a nejstarší z nich, památný strom – lípa U obrázku (stáří cca 320 let, obvod 540 cm) byl zničen při loňské sněhové kalamitě v říjnu. Dalším kandidátem se tak stala lípa Pod Javorníkem (stáří 280 let, obvod 550 cm).

Botanicky nejzajímavějším koutkem obce je oblast bývalé střelnice na úpatí Radhoště. Na jaře zde v listnatých a smíšených lesích rozkvétají koberce česneku medvědího, sasaneček, sněženek nebo prvosenek. Ze vzácnějších druhů později kvetou lilie zlatohlavá, vlhkomylná vachta trojlistá či mečík střechovitý. Roste zde i evropsky chráněný oměj tuhý moravský.



oměj tuhý moravský

Většina území Trojanovic je součástí Ptačí oblasti Beskydy. Ve zdejších lesích hnízdí chráněné druhy jako datel černý, kulíšek nejmenší a jeřábek lesní. V původní zemědělské podhorské krajině pak lze zaslechnout i celosvětově ohroženého chřástala polního.

Podle podkladů Františka Šulgana sestavil Jiří Lehký (oba Správa CHKO Beskydy).

Položili jsme několik otázek starostovi obce Jiřímu Novotnému:

Co se vám za posledních pár let podařilo v rámci ochrany přírody a krajiny?

Za posledních 20 let se obci spolu s ostatními obcemi a Františkem Šulgánem podařilo uchránit region od těžby uhlí.

Využívá vaše obec dotace na péči o krajinu?

Obec využila dotaci ve výši 750 tis. Kč z prioritní osy 6 OPŽP na revitalizaci lesoparku s památníkem na Horečkách.

Jakým způsobem je v obci nakládáno s odpady?

Obec provozuje sběrný dvůr, sváží si druhotně separovaný odpad, který následně dotřizuje. Provozujeme 20 sběrných míst s kontejnery na plast, papír, bílé sklo, barevné sklo, nápojový karton, kov a bioodpad. Dále pytlový sběr na bioodpad a plasty a bonusový systém za papír, nápojový karton a plasty.

BESKYDY – zpravodaj chráněné krajinné oblasti /Ročník VII, číslo 1/2010. / Vychází 2–4x ročně / Vydává ČSOP Salamandr (ČSOP Salamandr, Tvarůžkova 1805, 756 61 Rožnov pod Radhoštěm, tel.: 571 656 456, e-mail: salamandr@salamandr.info, IČ 702 38 723) ve spolupráci se Správou CHKO Beskydy / Náklad 1000 výtisků. / Číslo vyšlo v březnu 2010 v Rožnově pod Radhoštěm. Zpravodaj je vytištěn na recyklovaném papíře / Tisk: PROprint, Český Těšín / Grafika: sumec+ryšková, Rožnov p. R. / NEPRODEJNÉ

Autoři fotografií: V. Bajer, D. Bartošová, L. Drápal, F. Jaskula, Š. Kalousová, M. Konupka, P. Konupka, B. Krupová, P. Kutílková, J. Pavelka, P. Polok, P. Popelář, M. Popelářová, M. Škrott, F. Šulgan, M. Šulgan, archiv K. Meleckého, archiv M. Popelářové, archiv Správy CHKO Beskydy.

BESKYDY – zpravodaj chráněné krajinné oblasti je periodickou tiskovinou evidovanou pod MK ČR E 17444

Tento zpravodaj byl vytištěn v rámci projektu „Jednotný informační a komunikační systém ochrany přírody v NUTS II Moravskoslezsko“.

Projekt je realizován s příspěvím finančního nástroje Evropského společenství LIFE+. Spolufinancováno Moravskoslezským krajem.

