

1/2021

BESKYDY

zpravodaj chráněné krajinné oblasti



Foto V. Kalníková

Pasinčáky, pamětníci starých časů a jejich význam

Beskydský citlivka aneb Jaké lesy má rád lejsek malý?

Obnova a rozšíření stávajícího ovocného sadu ve Stříteži nad Bečvou

Malenovice – obec pod Lysou horou

Při procházce beskydskou krajinou si člověk často ani neuvědomí, že místo, které ho okouzlo, není jen výsledkem působení přírody, ale že má svůj původ v lidské práci. Že je to jakási upomínka na bývalé hospodáře. Ať už je to obrovský pokroucený buk ve smrkovém lese, mechy a lišejníky porostlé jabloně na zarostlé pasece, sluncem vyhřátá pastvina s jalovci a voňavými růžemi nebo hřebenová louka, která zní zpěvem skřivanů. S časem se taková místa vytrácí a zanikají tak jako malebné dřevěné chaloupky... Je to velká škoda, o něco hezkého přicházíme. Proto mě vždy nesmírně potěší, když najdu místo, kde tomu tak není. Kde hospodář obnoví zanikající sad a vrátí tam staré odrůdy jablek nebo tak neobvyklé dřeviny jako hruškojeřáb. Když se skoro zarostlým pasínkem zase nese bečení ovcí. Když hospodáři najdou sílu a smysl v udržování tradic. Jen jedné věci nebudu litovat, až z Beskyd zmizí. Jsou to dvě černouhelné těžní věže v Trojanovicích. Vykřičníky arogance moci a peněz. Více než třicet let hrozily zničením všeho hezkého a tradičního ve svém širokém okolí. Letos jim konečně odzvonila hrana. A to je opravdu skvělá zpráva.

František Jaskula

Jak se žije beskydským rysům?

Václav Tomášek, František Šulgan

Během prvních jarních měsíců roku 2021 se podařilo výzkumnému týmu Mendelovy univerzity v Brně odchytnit čtyři jedince rysa ostrovida, kterým bylo nasazeno sledovací zařízení (GPS obojek). Celkem se tak nyní v našich horách pohybuje 5 rysů s obojky, které umožňují vědcům sledovat každého rysa v kteroukoliv noční či denní dobu. Rysové jsou sledováni proto, abychom poznali jejich chování v prostoru a čase. Zejména nás zajímá, co všechno žerou, kudy v Beskydech nejčastěji chodí nebo třeba jak reagují na zvýšenou přítomnost turistů v horách. Všichni odchycení rysové byli samci a těšili se velmi dobré kondici. Dle váhy i tělesných proporcí bylo při odchytu patrné, že nestrádají hladem a ani na nich nebyl pozorován žádný projev nemoci či zvýšené parazitace.

Rys ostrovid má mnoho funkcí v naší přírodě, přičemž o některých se dozvídáme až z probíhajícího výzkumu. Dosavadní výsledky například naznačují schopnost rysa snižovat lokální početnost lišky obecné, se kterou má konkurenční vztah. V případě, že se tyto dva predátoři potkají, rys lišku vyžene či zabije. Liška má samozřejmě, stejně jako rys, důležitou roli v přírodě, avšak vlivem plošné vakcinace proti vzteklině došlo k navýšení početnosti lišek, které tak ve zvýšené míře loví ptáky, jako je tetřev nebo jeřábek.



Rys se sledovacím zařízením.

Údaje o pohybu rysa vědcům navíc umožní lépe přistupovat k ochraně vzácných biotopů, neboť „Bohem zapomenutá místa“, kde rysové přivádí na svět svá kotata, mají zpravidla podobu starých lesů s velkým množstvím vývrátů a skalek s drobnými jeskyněmi. Taková místa by se bez satelitního sledování nepodařilo nalézt a jejich brlohy by bez ochrany byly následně velmi pravděpodobně zničeny při hospodaření v lese nebo nějakou stavbou.

Přestože byl odchyt rysů uskutečněn v centrální části Moravskoslezských Beskyd, rysové se ihned rozptýlili na velkém území (od Vizovic až po Jablunkov). Mgr. Martin Duřa z Mendelovy univerzity již nyní prozrazuje některé poznatky: „Tak například samec Eman se během půl roku pohyboval na ploše o rozloze cca 1 248 km² a urazil dohromady minimálně 682 km (suma liniových prošlých vzdáleností). Jeho výskyt byl na základě polohových dat potvrzen v nejméně 50 honitbách v Česku a 3 poľovných revírech na Slovensku. 90 % získaných GPS pozic pochází z lesního prostředí. Ve spolupráci s Hnutím DUHA Olomouc intenzivně probíhá výzkum potravní ekologie. Během 8 měsíců sledování a intenzivního terénního monitoringu bylo dohledáno 18 kořistí. Převládá jednoznačně srnec obecný, následován jelenem evropským a muflonem. Kromě toho byl zaznamenán kleptoparazitismus jiných druhů na kořisti rysa (prase divoké, liška atd.) a také mezidruhová interakce rysa a vlka u kořisti zachycené na fotopast.“

Pohyb odchycených rysů budou výzkumníci z Mendelovy univerzity sledovat bez přestávků několik následujících let (než skončí životnost baterie a obojek rysům samovolně odpadne). Výzkum tak může z dlouhodobého hlediska pomoci k záchraně těchto ikonických zvířat v celých Západních Karpatech. ■





Rys zachycený na fotopasti 15. 9. 2019.

37. ročník mapování velkých šelem v CHKO Beskydy

Dana Bartošová

V únoru 2021 se uskutečnilo mapování výskytu velkých šelem v Beskydech (zjednodušeně „sčítání“), které pravidelně organizuje Agentura ochrany přírody a krajiny ČR, regionální pracoviště Správa CHKO Beskydy. Akce se konala ve spolupráci s Hnutím DUHA a paralelně probíhala i v CHKO Kysuce a Bílé Karpaty.

„Sčítání“ je součástí dlouhodobě prováděného monitoringu velkých šelem. Cílem je získat co nejvíce dat právě v předjaří, kdy probíhá páření rysů a vlků, aktivněji se projevují i medvědi a kdy lze na sněhu sledovat stopy zvířat. Akce má rovněž osvětový význam a přináší veřejnosti aktuální zprávy o výskytu šelem a jejich ochraně. Letošní

„sčítání“ potvrdilo výskyt rysů a vlků ve sledovaném území a jejich vazbu na konkrétní lokality. Přítomnost několika rysů byla zaznamenána na šesti místech v Moravskoslezských Beskydech, zatímco s nulovým výsledkem vyšly Vsetínské Beskydy a česká strana Javorníků. Vlci byli zjištěni v centrální části Moravskoslezských Beskyd (1–2 jedinci) a v hřebenové části Javorníků (trojčlenná smečka). Oba druhy byly prokázány také ve slezské části Beskyd mimo CHKO (1 rys, 1–2 vlci).

Přesnější informace o počtech šelem přináší dlouhodobý monitoring s využitím fotopastí, telemetrie, analýzy DNA. Podle něj se v zimním období 2020/2021 v CHKO Beskydy zdržovalo osm samostatných rysů

a několik odrostlých mláďat. V Javorníkách se na moravsko-slovenském pomezí pohybují čtyři rysy. Kromě 2–3 dlouhodobě sledovaných vlků v CHKO Beskydy žijí další vlci v přilehlých oblastech – javornické části CHKO Kysuce a ve Slezských Beskydech. Až po „sčítání“ byl v CHKO Beskydy a okolí zaznamenán výskyt dvou medvědů.

Při mapování byly zjištěny některé další vzácné druhy, např. vydra říční, orel skalní, jeřábek lesní, strakapoud bělohřbetý, puštitk bělavý, sýc rousný, kulíšek nejmenší a ledňáček říční.

Všechny údaje byly vloženy do nálezové databáze ochrany přírody a slouží k ochraně přírody v CHKO Beskydy. ■

Pasinčáky, pamětníci starých časů a jejich význam

Michal Plátek

Jak vznikl pasinčák

Selské lesy nebo javořiny – tak se říkalo porostům, ve kterých rostly bizarní pokroucené stromy, lidově pasinčáky. Na první pohled člověka napadne, že takové stromy musí být pamětníky tajemných karpatských pralesů. Opak je pravdou, svou podobu totiž získaly ořezem či osekáváním. Dnes je poškozování stromů nezákonné, ale v minulosti byly takto „trápené“ stromy nezbytné pro život lidí a jejich hospodářská zvířata. Zkušený hospodář tak mohl po mnoho let získávat z několika málo stromů palivo nebo krmivo pro dobytek, aniž by musel pracně sázet les nový. Vždyť i známá dlouhá sekera valaška nebyla jen zbraní zbojníků, ale používala se hojně na stínání tzv. letiny, tedy mladých olistěných větví, kterými se krmil dobytek, když už byl nedostatek pastvy. Pokud se takový strom ořezával po delší dobu či generace, vznikly na kmeni ony typické patvary s vybouleninami a dutinami. Strom byl poměrně nízký, ale jeho kmen dosahoval úctyhodných rozměrů. Zajímavostí je, že ještě do poloviny 19. století nebyly rozšířené pily a hospodáři stínali stromy pouze sekerami. Velký kmen tak bylo téměř nemožné pokácet a zůstal na místě po staletí, proto některé potkáme i dnes.



Mohutný buk rostoucí v Novém Hrozenkově. Na rozdíl od ostatních stromů v okolí dosahuje průměr jeho kmene obrovských rozměrů, strom má nízko nasazenou korunu. Díky tomu má nízké těžiště a odolává tak nepříznivým podmínkám po mnoho let. Na kmeni jsou patrné porosty mechu a plodnic hub. Strom roste na hromadě kamení, tzv. hromadisku, které hospodáři vršili na svých polích v horách.



Dříve rostly mohutné stromy roztroušeně na pastvinách, mezi poličky nebo u cest. Často tvořily světlé porosty, kde se pásal dobytek. Dnes přežívají poslední jedinci roztroušeně utopení ve smrkových monokulturách. Buk nad osadou u Šuláčků v Halenkově.

Význam ořezávaných stromů v přírodě

Z pohledu dnešního lesníka má takový strom využití pouze jako palivové dřevo. Biologický význam je však obrovský. Na rozdíl od mladších či zcela zdravých stromů jsou ořezávaní velikáni naprosto klíčoví pro biologickou rozmanitost, tedy biodiverzitu. Starý velký strom hostí nejrůznější druhy organismů, protože jim nabízí dlouhodobě velké množství různých úkrytů či potravy v podobě mrtvého dřeva. V dutinách hnízdí řada ptáků, včetně vzácných dudků chocholatých a sýčků obecných. Budují si zde pelechy kočky divoké nebo zde zimují netopýři. Velký význam mají pro houby, mechy, lišejníky. Ještě důležitější jsou pro bezobratlé. Na jednom stromě lze najít stovky druhů a v lese tvořeném starými stromy jsou jich tisíce. Z neznámějších karpatských zástupců lze uvést tesaříka alpského, který je jen pomyslnou špičkou ledovce druhového bohatství. Každý druh se specializuje na něco jiného. Jeden se živí houbami rozkládajícími dřevní hmotu, další žere dřevo a všechny tyto druhy napadají nejrůznější hmyzí predátoři či parazité. V podrostu rozvolněného lesa tvořeném starými stromy se daří mnoha bylinám, na nichž se vyvíjí vzácní motýli, jako je jasoň dymnivkový, který je pro svou zranitelnost dokonce zvolen hmyzem roku 2021.

Kde je najít

Ořezávané buky, javory, lípy, habry nebo jasany rostly často kolem cest, na hromadiskách, hromadách kamení, které hospodáři vršili u svých terasovitých polí. Některé stromy vymezovaly hranice pozemků. Rozsáhlejší zbytky selských lesů lze najít v odlehlejších částech obcí. Dříve byly tyto porosty díky pastvě mnohem světlejší, ale dnes zarůstají hospodářským lesem, který je mnohem mladší. Vždyť i pojem javořina, tedy světlý les, kde se pásal dobytek, se vžil do názvů mnoha karpatských hor či pohoří (Javorníky). V Beskydech lze poslední stromové mohykány nalézt roztroušeně po celém území, často však utopené ve smrkových plantážích. Porosty prastarých buků rostou například mezi údolími Břežítá a Vranča v Novém Hrozenkově nebo v Halenkově poblíž osady U Šuláčků. Ikonický památný buk roste ve Velkých Karlovicích na Bařince. Až při výletech či na svých pozemcích narazíte na starý pokroucený strom s mohutným kmenem, zkuste u něj chvíli postát a zamyslet se nad jeho minulostí a významem. Právě pasinčáky pamatují ohromnou dřinu lidí, která paradoxně umožňovala přežití mnoha druhů organismů. Jsou jakýmsi mementem valašského osídlování Karpat a s určitou dávkou představitosti nám umožní si uvědomit, jak vypadala krajina v minulosti. ■



I buky lze ořezávat, aniž by uschly. Zkušení hospodáři jeden rok poranili místo, kde plánovali řezat větší větev. Další rok z poranění vyrazily výmladky a velkou větev uřezali. V místech řezu často vznikají dutiny, které jsou klíčové pro přežití lesních ptáků nebo netopýřů. Vlevo ořezaný mladý buk, uprostřed starý ořezávaný buk se vznikající dutinou, vpravo zmlazující ořezaný buk.



Buk s obrovskou dutinou je nesmírně biologicky cenný. V trouchu může žít vzácný brouk páchník hnědý, v odumírajícím dřevě se vyvíjí tesařík alpský. Halenkov.



LIFE for Insects

Více informací o historii a významu ořezávaných stromů lze nalézt ve volně dostupné publikaci „Ořezávané stromy – zapomenuté dědictví“: http://zivebrehy.cz/wp-content/uploads/2020/10/Orezavane_stromy_fin.pdf

Na starých fotkách lze pozorovat krajinu, kde téměř všechny stromy okolo vesnic a pasekářských usedlostí byly osekávané na letinu. Takto osekávané stromy poskytovaly opakovaně krmivo pro dobytek, když byl nedostatek pastvy. Boule na větvích a suché větve poskytovaly útočiště nápadným kvascům lipovým. Rozměrné kmeny a dostatek mrtvého dřeva umožnily vývoj roháčů obecnému – největšímu evropskému broukovi, jehož výskyt byl v polovině minulého století doložen i v Halenkově. Z Valašska jej tedy nevytlačilo studenější podnebí, ale kácení statných stromů, výsadba monokultur a houstnutí porostů. Foto: fotoarchiv Muzea regionu Valašsko



Hospodář z Huslenek osekává lípu na letinu. Spojení tradičního hospodaření a těžké dřiny umožnilo přežití vzácným druhům organismů do současnosti. Foto: fotoarchiv Muzea regionu Valašsko

Beskydský citlivka aneb Jaké lesy má rád lejssek malý?

Kateřina Ševčíková, Daniel Křenek



Starý (minimálně tříletý) samec lejska malého. Foto: E. Gombala

Květnovým ránem se z bukového pralesa line příjemná flétnová melodie: „citjacitjacitjatata“. Na suché větévce prozpěvuje drobný šedivý ptáček s rezavým hrdélkem a velkýma šibalsky se lesknoucíma očima. Tu náhle ve zpěvu ustane, podřepne a několikrát rozrušeně roztáhne černobílý ocásek jako vějíř. A už zase zpívá. To se lejssek malý vrátil ze svých zimovišť, která nejspíš leží až někde v daleké Indii.

Lejssek malý je u nás zákonem chráněný, zároveň patří i mezi tzv. druhy naturové a pro jeho ochranu byly v CHKO Beskydy vyhlášeny ptačí oblasti Beskydy a Horní Vsacko. Nemá zde ale na růžích ustláno. Úbytek je zvláště patrný v Ptačí oblasti Horní Vsacko, kde z odhadovaných 200–300 párů v 80. letech 20. století se v roce 2018 početnost snížila na pouhých 10–20 párů. To je pokles o neuvěřitelných 93–95%! Proč? Příčin může být samozřejmě více. Významnou roli však určitě hraje ztráta vhodného hnízdního prostředí. Proto nás zajímalo, jaké lesy lejssek obývá, a zda by mohl mít „námitky“ proti stávajícímu lesnímu hospodaření.

V roce 2016 a 2017 jsme v severní části CHKO Beskydy zkontrolovali potenciálně vhodné lokality a zjistili, kde se lejsci malí vyskytují. Na základě reakce samců provokovaných nahrávkou zpěvu soka jsme odhadli střed teritoria, od něž jsme následně vyměřili kruh o poloměru 25 m – vzniklo tak jakési předpokládané hnízdní teritorium. Mimo to jsme pro porovnání vyměřili teritorium stejné velikosti, umístěné v náhodně zvoleném směru a vzdálenosti do 120 m od teritoria hnízdního. Na těchto dvou plochách jsme vyhodnotili různé charakteristiky prostředí. Mimoto jsme v širším okolí teritoria hodnotili pokryvnost vzrostlého lesa.

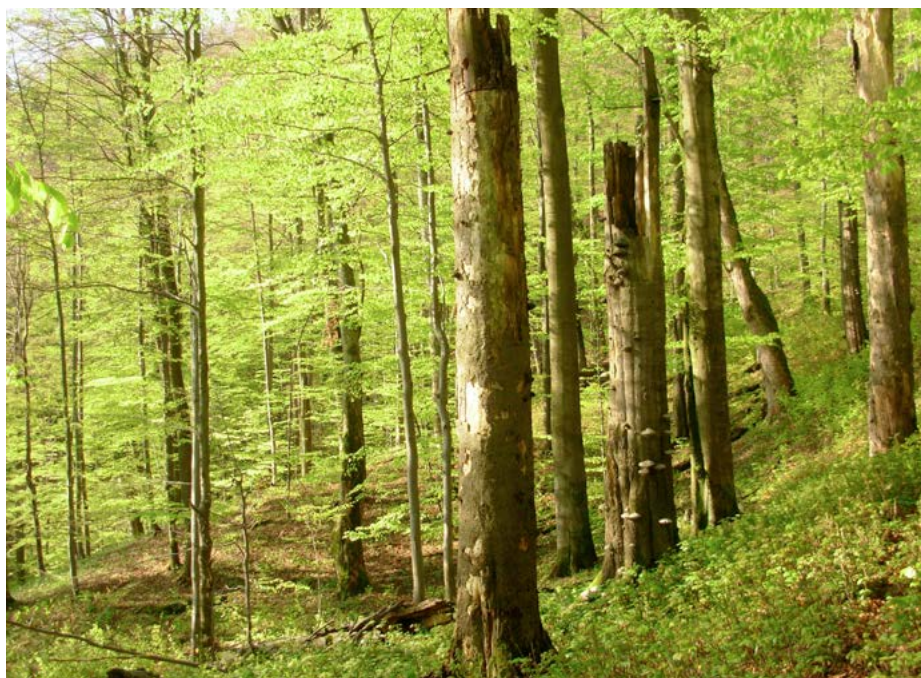
Z výsledků vyplynulo, že lejsci mají rádi bu-

kové a jedlobukové lesy na svazích orientovaných na J, JV a JZ, ve výškách 600–800 m n. m. Naopak se vyhýbají lesům smrkovým. S oblibou hnízdí na prudších svazích a v blízkosti roklin potoků, které nemusí být celoročně zavodněné. Většina teritorií byla umístěna v porostech starších 120 let. Při běžném hospodaření v lesích se však buky začínají těžit obvykle už ve věku devadesáti let, takže se v nich nemohou vytvořit vhodné podmínky pro hnízdění lejsků. Nevýhodou jim velké plochy zmlazení, zato ocení přítomnost mrtvého dřeva, především narušených a mrtvých stromů vhodných pro hnízdění. Jako nejdůležitější faktor se ukazuje zapojení korun stromů. Lejsci obývali především husté porosty se zápojem nad

80%. Vyhýbali se také okrajům lesa, které vznikají při těžbách. Z výsledků také vyplývá, že lejsci malí se nespokojí s kouskem bučiny, ale vyžadují rozsáhlejší komplexy starých lesů. Jinými slovy, lejssek je „citlivka“ a nemá rád, když mu někdo na dvorečku kácí, ať už je to probírka přímo v teritoriu nebo mýtiny v blízkém okolí.

Co pro nás z výsledků plyne? Nechceme-li se v Beskydách rozloučit s tímto druhem, bylo by vhodné alespoň na nejcennějších lokalitách přistoupit k šetrnějšímu lesnímu hospodaření – omezit holoseče a místo nich praktikovat třeba výběrný způsob těžby. Nabízí se i myšlenka z těžby úplně vyloučit některá koryta potoků, o nichž víme, že se v nich lejsci pravidelně vyskytují. Při běžné péči o les doporučujeme ponechávat narušené stromy s dutinami a část zdravých stromů k úplnému dožití, které poskytnou nejen lejskům vhodné příležitosti k hnízdění.

Náš výzkum zdaleka nekončí. Nyní se snažíme zjistit, jestli třeba kvalita porostu ovlivňuje úspěšnost hnízdění anebo jestli „lepší“ porosty obsazují starší a zkušenější samci. A koneckonců je třeba sledovat i to, jak se budou navržena a realizovaná opatření lejskům zamlouvat. Nezbývá než doufat, že proti nim „námitky“ mít nebudou a tento charismatický zpěvák nezmizí z beskydských lesů úplně. ■



Pralesovitý porost s torzy stromů je pro lejska optimálním biotopem. Foto: D. Křenek

Poslední

František Šulgan

Na konci dubna letošního roku jsem po téměř třiceti letech na Správě CHKO Beskydy psal poslední dopis k problematice dolu Frenštát. Byl to souhlas s likvidací dolu.

Když se ohlédnu za těmi roky, tak by to bylo na celou knížku. Množství přednášek, stanovisek, jednání s lidmi, starosty obcí, hejtmany, pracovníky báňského úřadu, ministry či předsedy vlád. Největší „darebni-na“, jak se říká na Valašsku, byla vždy skryta v Poslanecké sněmovně a Senátu. Zde jsem měl možnost vystoupit v roce 2006. Těžáři ale vždy dělali jenom to, co jim stát dovolil. V roce 1997 chtěli zahájit těžbu s pomocí japonských a amerických firem. Když se jim to nepovedlo, usilovali v roce 2001 o ražbu kilometr dlouhé štoly pod Velkým Javorníkem. I to se jim nepovedlo. Chtěli využívat plyn z průzkumných vrtů, a když i to nešlo, tak si takticky začali „kupovat lidi“ na Frenštátsku i Rožnovsku. Začali nabízet peníze na rozvoj regionu. Veškeré úsilí bylo směřované k získání černého uhlí v geologicky problematickém dolu, i když stát toto uhlí nepotřeboval a uhlí vyvážel.

Naštěstí jsem v tom nebyl sám. Na Správě CHKO Beskydy mi celou dobu pomáhali kolegové. Ředitel František Jaskula, jeho předchůdci Jan Petřvalský a Milan Škrott, kolegové Jana Svobodová, Pavel Popelář, Dana Bartošová, Petr Chytil a další byli vždy připraveni pomoci. Byl jsem napadán za podjatost, nekompetentnost, zaujatost nebo nepochopení „celospolečenských zájmů“. Že to byly hlavně zájmy soukromých společností, se už raději mlčelo. Vystudoval jsem obor „Technika geologického průzkumu“ a svým přístupem k ochraně přírody jsem ztratil i přízeň části geologů. Velmi dobrá spolupráce byla se starostou Trojanovic panem Drahomírem Strnadlem, s radnicí ve Frenštátě nebo vedením obce Kunčice pod Ondřejníkem. I mezi politiky a senátory se našlo dost lidí, kteří byli ochotni nám pomáhat. Svými studii nám pomáhali připravit se na to nejhorší mnozí odborníci. Vznikem občanského sdružení Naše Beskydy pak vznikla nová, rozhodující etapa spolupráce s cílem důl zlikvidovat. Členové tohoto sdružení Jiří Novotný (dodnes i starosta obce Trojanovice), Stanislav Uruba (předseda sdružení), Marián Žárský a další ukázali nevidaný „tah na bránu“. Za to množství nápadů, aktivit, jednání, cest za politiky, ministry či úředníky, veřejných vystoupení a jednání bych chtěl jenom říct „klobouk dolů dámy a pánové“. Tolik obětovaného volného času



Důl Frenštát a okolí.

a nápadů se jen tak nevidí. Účastnil jsem se rovněž několika takových jednání v památníku bratří Strnadlů. Celé ty roky jsme se drželi hesla, že „poražen bývá ten, kdo se jako poražen chová“.

20. června letošního roku spolek Naše Beskydy připravil u symbolu odporu proti těžbě u zvoničky na Horečkách „Poslední zvonění za uzamčení země valašské na 100 roků“. Dekret o „Uzamčení země valašské na 100 roků“ je zazděný dodnes v základech kaple na Radhošti. Papirově je již schválena likvidace dolu. Mělo by to trvat několik let, kdy budou nákladní auta vozit hlušinu z Pask-

ova a důl zasypávat. Až poslední auto převezve materiál na zasypání dolu, budu to i já pokládat za tečku za tímto příběhem. Pak to bude i důvod k oslavě úsilí Správy CHKO Beskydy, samospráv a občanských sdružení o ochranu a zachování beskydské přírody, která dostala i ocenění jako Evropsky významná lokalita Beskydy.

Dekret o „Uzamčení země valašské“ bude platit dál, zvonička se znovu opravila a nikdo nesmí „usnout na vavřínech“, protože jak se říká na Valašsku, „čert nespí“. Další generace musí hlídat to, že tento krok těžařů a státu byl fakt poslední. ■



Drahomír Strnadel při proslovu u zvoničky na Horečkách.

Pastvina, pasínek, pastvisko? Uherská.

Veronika Kalníková

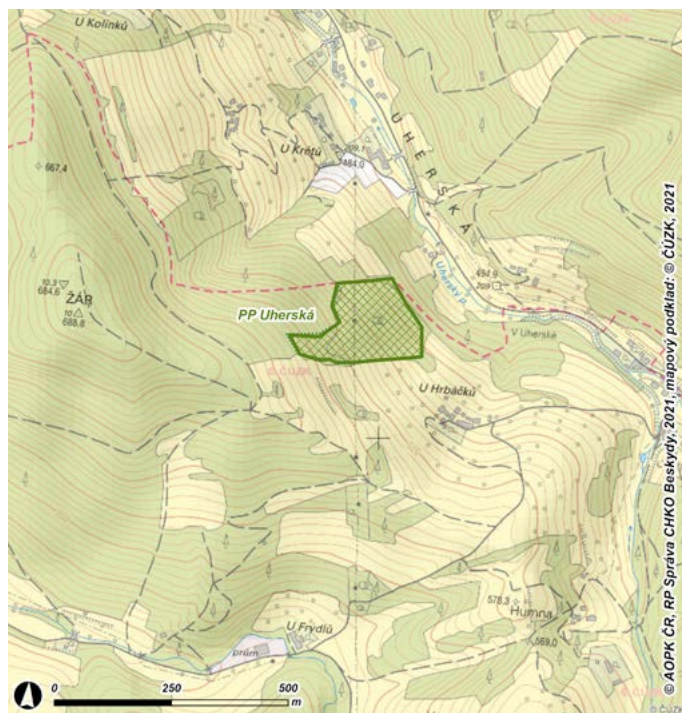
Přírodní památka

Uherská

Rozloha: 3,26 ha

Rok vyhlášení: 2003

Katastr: Zděchov



Zajímá vás, jak asi vypadá taková jalovcová pastvina? Chcete si přivonět k zajímavým a po zelených jablčích vonícím růžím? Nebo se pokochat kvetoucími orchidejemi, pestrobarevnými motýly či tiše pozorovat přelety páskovaného bandity ůhýka? Navštivte zapadlé valašské údolí Uherská, nad kterým se ve stráni rozprostírá stejnojmenná přírodní památka (dále PP).

Lokalita je přirozenou součástí mozaiky hospodářské krajiny Valašska, kde se střídají louky, pastviny, polička, remízky, solitérní stromy a lesy. Posláním ochrany je péče o dochované pastviny s bohatými porosty jalovce obecného a výskytem vzácných, a zvláště chráněných druhů, především vstavačovitých rostlin.

Typickými průvodci různě intenzivně pasených společenstev jsou zde například drobná luční kapradinka vratička měsíční, jemně starorůžově kvetoucí kociánek dvoudomý, rozložitý pcháč bělohlavý a různobarevná orchidej prstnatec bezový. Z orchidejí můžeme v přírodní památce narazit i na vstavač mužský znamenáný, bradáček vejčitý, vemeník dvoulistý, prstnatec májový nebo Fuchsův. Rostou tady i pro oblast CHKO Beskydy vzácné teplomilné růže – růže oválnolistá, vinná a přehlížená. První dvě mají listy a stopky květů hustě posety žláznatými chloupky, které obsahují právě po oněch jablčích vonících silice. Čím je tepleji a čím více se do stráně opírá slunce, tím snadněji se silice uvolňují a růže tak intenzivněji voní.

Křovinami porostlá pastvina s hromadisky již dávno vyklizených kamenů je domovem řady živočichů, z nichž nejvýznamnějšími jsou chráněné druhy vázané na tento typ biotopu – ještěrka živorodá, slepýš křehký a z ptáků kupříkladu ůhýk obecný, který zde hnízdí v trnkách, růžích i hlohu. Z nápadných motýlů se v PP Uherská vyskytují otakárek fenyklový, okáči, perleťovci nebo vřetenušky.

Přírodní památku je nutné aktivně udržovat – s různou intenzitou vypásat, dřeviny zmlazovat a vyřezávat. Zvýšenou pozornost je třeba věnovat i zamezení šíření expanzivních a invazních druhů, jako je třtina křovištní a trnovník akát. Důležité to je jak pro zachování pestrosti rostlinných společenstev, tak třeba i pro výskyt ůhýka. Louky a pastviny v pokročilém stádiu zarůstání pro něj neposkytují dostatečnou potravní nabídku a přestárlé křoviny a vzrostlé stromy již pro hnízdění také nevyhledává. ■



Některé z našich teplomilných růží za slunečného dne už na dálku velmi intenzivně voní po zelených jablčích. Vůně je dána přítomností silic ve žlázkách na chloupkách. V Uherské jsou to růže oválnolistá a vinná (na fotografii). Foto: V. Kalníková



*Latinský název jalovce obecného *Juniperus communis* pochází z keltského *junepus* – hořký, trpký, štiplavý. Je to už od starověku známá léčivka – například Hippokrates jej používal k urychlení hojení ran, Hildegarda z Bingenu při horečce, plicních chorobách nebo jako močopudný prostředek. Říkalo se o něm, že zasazený přede dveřmi do domu má spolehlivě zahnat čarodějnice. Foto: M. Popelářová*



Prstnatec bezový, zástupce vstavačovitých a náš nejnižší prstnatec (10–25 cm vysoký), se na stanovištích běžně vyskytuje současně ve dvou barevných formách – květy jsou nejčastěji žluté, často však i nachově červené (různé odstíny), výjimečně mohou být i bílé. Foto: F. Jaskula



Prstnatec Fuchsův je jeden z našich nejhojnějších prstnateců. Roste na vlhkých i sušších loukách, na pastvinách, také v lesích, především v pásmu od pahorkatin až do hor. Foto: V. Kalníková



Kociánek dvoudomý z mnoha dřívějších lokalit ustoupil, v současnosti je proto zařazen k silně ohroženým druhům (kategorie C2). Nalézt se dá ve světlých listnatých lesích a borech, v lesních lemech, na pastvinách, pasekách a při okrajích cest, a to od nížin až do hor. Foto: F. Jaskula



V blízkosti hromadisk lze narazit na zajímavého živočicha – slepýše křehkého. Slepýš sice nemá končetiny, patří však mezi ještěry, o čemž svědčí pohyblivá oční víčka a několik řad šupin na břiše. Foto: B. Krupová



Otakárek fenyklový právem patří mezi naše nejkrásnější motýly. Spatřit ho s trochu štěstí můžete na sušších výslunných stráních, jakou je právě PP Uherská. Foto: P. Kutílková

Pcháč bělohlavý – vzácný „pastevní plevel“

Najdeme jej na pastvinách, suchých loukách, výslunných travnatých stráních, kamenitých stepích, pasekách a starých úhorech. Pcháč bělohlavý je naším ohroženým druhem (kategorie C3), a to především díky svému roztroušenému rozšíření. Mnoho jeho lokalit ale v minulosti zaniklo kvůli změně zemědělského hospodaření a také přeměnou luk a pastvin na intenzivně využívaná pole.

Když je ho na pastvině hodně, může to vypadat, že zde hospodaří špatný hospodář a že louka je zanedbaná. Ovcím totiž nechutná a po dozrání a vysemenění je tak většinou třeba suché rostliny poséct spolu s ostatními nedopasky (listové růžice ale ne, je to dvouletka). Dříve, v době květu, jej nechme růst.

Není to jen krásná rostlina. Obří květenství jsou důležitou potravou pro včely, motýly a další hmyz. Zralé nažky se pak lehce šíří vzduchem pomocí chmýru, může se zapléstat do vlny pasoucích se ovcí. Zajímavostí je, že roznášet je pomáhají i mravenci. Nažka totiž obsahuje tzv. masíčko, což je dužnatý tukový přírůstek, kterým za transport mravencům rostlina „platí“.

Pcháč bělohlavý je statná a silně ostnitá bylina. Občas se používá jako okrasná rostlina a do suchých vazeb. Foto: V. Kalníková



Obnova a rozšíření stávajícího ovocného sadu ve Stříteži nad Bečvou

Michaela Běčáková

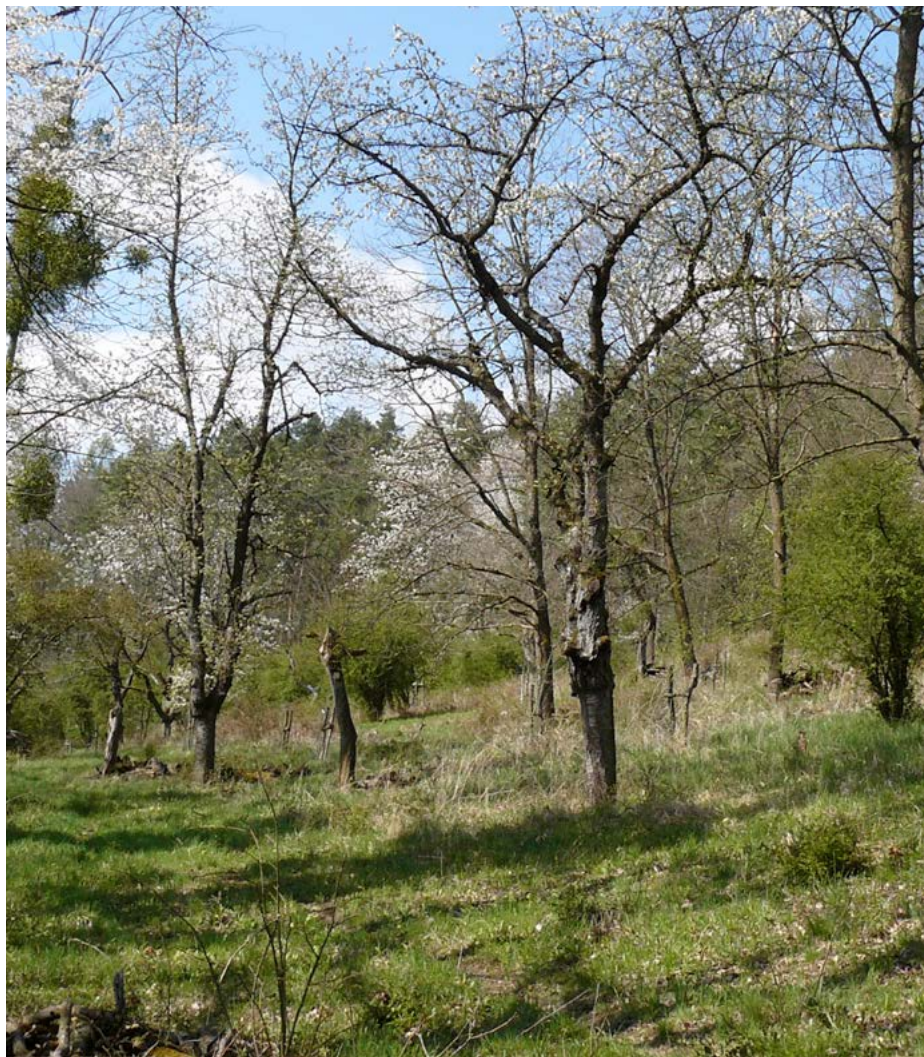
Střítež nad Bečvou je obec ležící v pestré krajině úpatí Vsetínských vrchů při levém břehu Rožnovské Bečvy. Údolní louky přecházejí v pole a pastviny, střídají je lesy a doplňují rozličné mokřady. Zemědělská krajina si zde na mnoha místech ještě zachovala aleje, remízky a ovocné sady. Takováto krajina vzniká při souhře člověka s přírodou. Jestliže přestaneme vytvářet a pečovat o její jednotlivé prvky, časem vymizí. Nebo jen zůstanou našim očím skryty?

Poklad předků

V tomto příběhu si jeden místní hospodář z dětství pamatoval ovocný sad, který však během mnoha let bez péče zarostl tak, že skoro zmizel. Najít ho dalo práci, ale ještě pracnější bylo dostat jej od lesa zpět. Náš hospodář se ale nezalekl. A když se naskytlá příležitost získat pro svou snahu podporu, vzal otěže pevně do svých rukou a celý sad starých vysokokmenných ovocných stromů o ploše 4,34 ha odkryl paprskům slunce i zraku lidí.

Projekt na obnovu ovocného sadu ve Stříteži n. B., financovaný z Operačního programu Životní prostředí, započal na přelomu let 2016 a 2017. Území bylo rozděleno na 5 ploch a pro každou z nich byla na dobu šesti let navržena cílená péče. Došlo k částečnému odstranění náletu dřevin z jeho centrální části, ošetření původních ovocných stromů a výsadbě nové generace starých odrůd jablek, třešní, višní, hrušní, slivoní, hruškojeřábů a mišpulí. Vysazovány byly i sladkoplodé jeřáby, ořešáky a lísky. Celkem se vysadilo 155 stromů a 14 keřů. Všechny nové výsadby byly opatřeny ochranou proti okusu volně žijícími kopytníky, kteří to ze sousedního lesa nemají daleko. V rámci revitalizace došlo nejen k obnovení zarostlé části sadu, ale i k jeho rozšíření na vešlejší vhodné zemědělské pozemky.

Důležitou součástí péče o sad je také sečení a pastva, které pomáhají k rozvoji bylinného patra a zamezují přílišnému roztahování se ostružiníku, ale i návratu náletových dřevin. Tento sad však není plný pouze ovocných dřevin. Svě místo zde mají i neovocné stromy a keře – at už v zápoji na okraji tvoří remízky, nebo jsou jednotlivě roztroušeny uvnitř sadu. Ponechána byla i torza stromů a hromady dřeva z ořezů, které poskytují hnízdní příležitosti, útočiště či zdroj potravy řadě druhů hmyzu, plazů i ptáků. Střítežský sad se tak stal svébytným biotopem, který se výrazně odlišuje od sadů intenzivně obhospodařo-



vaných, často s nízkokmennými odrůdami ovocných stromů, zaměřených výhradně na komerční produkci ovoce.

Princezny za trnovou hradbou

To, že sad může být nejen užitkovou a esteticky významnou složkou krajinné skládačky, se tušilo již od začátku. Napovídaly tomu fialkové květy rostlin krčících se pod hlohy a dalšími keři. To v květnu a červnu vykvétaly orchideje – vstavače mužské. Jde o silně ohrožený druh naší flóry, na který v Karpatech a v Jeseníkách zatím není až takový problém narazit. V jiných částech republiky je ale daleko vzácnější, a navíc se většinou jedná o jiný poddruh. Jako všechny naše orchideje, i vstavač mužský potřebuje k uchycení semen obnažené plošky půdy. Ke zdárnému růstu mu následně slouží symbióza (tzv. mykorrhiz-

za) s určitým druhem houby. Před začátkem obnovy sadu by člověku nedalo moc práce tyto krásné rostliny spočítat – kvetly v jednotkách kusů. Už v roce 2020 však byly napočítány nižší stovky kvetoucích jedinců a jsou tak každým rokem větší a větší pomyslnou odměnou svým zachráncům a naději pro populaci tohoto druhu u nás. Na pozoruhodné obyvatele sadu však můžete narazit po celý rok – třeba v létě i na nepůvodní exotickou houbu jménem květnatec Archerův či teplo-milnou kudlanku nábožnou. Sady se starými stromy jsou také atraktivní pro ptáky, kteří nacházejí vhodné hnízdní příležitosti v dutinách. Ať už jde o lejsky či pozoruhodného šplhavce krutihlava obecného. Tak až někdy pojedete po cyklotrase Střítež n. B., můžete zkusit směrem od rybníčku na druhé straně cesty nad domy sad taky objevit. ■

Hyundai partnerem péče o louky

Barbora Krupová

Automobilka Hyundai podporuje péči o přírodu Beskyd už mnoho let, od letošního roku ale mezi ní a neziskovou organizací ČSOP Salamandr dochází k výraznému posunu spolupráce. Díky podpoře automobilky může Salamandr pečovat o více cenných luk a poskytnout jim péči přímo na míru.

V rámci spolupráce bude Salamandr pečovat o 50 ha vzácných horských luk. O velkou část se už stará z prostředků Operačního programu Životní prostředí a dar automobilky Salamandru pomůže s dofinancováním. Evropské peníze totiž – jak bývá běžné – pokrývají jen část nákladů a díky daru společnosti Hyundai je tak péče o louky vůbec možná.

Práce na loukách nespočívá pouze ve výřezech náletových keřů a v obnovení pravidelného a citlivého hospodaření, tedy v kombinaci šetrného sečení a pastvy stáda ovčí místního plemene valaška. Neméně důležitou součástí je také podpora návratu původních druhů rostlin, která by se téměř dala nazvat zahrádkařením a která má pomoci k rychlejší obnově ztracené pestrosti. První částí je sběr semínek kvetoucích druhů, samozřejmě z luk v okolí, aby byl zachován místní původ. V další fázi probíhá vysévání nebo dosazování předpěstovaných sazeniček, třeba mateřidoušky. Nejde jen o to, že louky pak pěkně rozkvetou, ale díky tomu se na ně

rychleji vrátí různý hmyz, především motýli. A právě neobvykle rozsáhlé sledování motýlů bude další částí spolupráce. Zaměřuje se především na jednoho z nejvzácnějších beskydských motýlů, kriticky ohroženého modráška černoskvřnného. Zahrnuje ale i další vzácné motýly našich pastvin. Sesbírání data budou srovnána se staršími údaji a pro vybraná místa budou také vyhodnocena spolu s informacemi o stavu luk a mravencích nezbytných pro vývoj modrášků. Bez nadsázky se bude jednat o jeden z nejrozsáhlejších sběrů dat o motýlech v terénu v posledních mnoha letech.

Do péče budou také zapojeni v rámci firemního dobrovolnictví přímo zaměstnanci automobilky. V blízkém okolí závodu Hyundai bude vybrána louka, která je již delší dobu bez hospodáře a zarůstá. Ještě letos na ní proběhne první krok k její obnově, výřez křoví.

Se spoluprací, která byla slavnostně zahájena v automobilce Hyundai v Nošovicích za účasti prezidenta Hyundai Motor Manufacturing Czech Cheolseung Baeka, se počítá i do dalších let. ■



Foto: archiv Hyundai Motor Manufacturing Czech

Ze života hmyzu

Michal Plátek, Vojtěch Bajer

Už pátým rokem v Beskydech probíhá rozsáhlý projekt na podporu motýlů s názvem Ze života hmyzu, podpořený evropským programem LIFE. Jeho hlavní částí je obnova luk a pastvin, ale důležitou součástí je také výzkumná činnost, díky níž pak můžeme lépe přizpůsobovat opatření na podporu vzácných druhů hmyzu. Vlastníci pozemků či turisté si mohli povšimnout podivně zavěšených zařízení z plexiskla, kelímků zakopaných v zemi nebo podivných máchajících sítkou. Tyto metody slouží k monitoringu hmyzu. Průzkumy potvrdily výskyt kriticky ohroženého modráška černoskvřnného na 20 lokalitách, včetně jeho hostitelských druhů mravenců. Zajímavým zjištěním byl nálezy jeho nové populace na Dolní Bečvě. Přítomnost jednoho z neohroženějších denních motýlů jasoně dymnivkového byla potvrzena v okolí Portáše a nově také v okolí Makyty. Celkem se zatím podařilo najít 98 druhů motýlů a 361



druhů brouků, kde se mísily vzácné teplomilné lesostepní druhy s druhy vlhkomilnými a horskými. Uvedené množství ukazuje vysokou biologickou hodnotu obnovených míst nejen v rámci regionu, ale i celé ČR. ■

Jednou z druhově nejbohatších lokalit je Kožůšek v Dinotici. Kombinace vlhkých pramenišť, výhřevných strání s mateřidouškou a porosty jalovců umožňují přežít mnoha vzácným druhům hmyzu.

Za motýly do Lomné



LIFE for Insects



V severní části Beskyd už více než 6 let slouží návštěvníkům Zážitkové centrum URSUS. Centrum v obci Dolní Lomná, které funguje také jako oficiální informační středisko CHKO Beskydy,

provazuje nezisková organizace infinity-progress. Tato organizace je už několik let partnerem projektu „Ze života hmyzu“. Projekt, na kterém v Beskydách spolupracuje ještě Správa CHKO a ČSOP Salamandr, je zaměřený především na podporu vzácných motýlů. Je to projekt nadregionální a přeshraniční a získal podporu z prestižního evropského programu LIFE. Na podrobnosti zapojení centra URSUS jsme se zeptali jeho ředitelky Jany Karpecké.

Jakou roli má vaše centrum ve velkém hmyzím projektu?

V projektu Ze života hmyzu zastáváme funkci partnera, a protože máme mnohaleté zkušenosti s realizací vzdělávacích programů zaměřených na zvyšování pozitivního přístupu k přírodě a její ochraně, rozhodli jsme se pro vytvoření ucelené metodiky pro vyučující, včetně doprovodných didaktických pomůcek, která je seznámí s aktuální problematikou razantního úbytku hmyzu.

Zúročili jsme rovněž zkušenosti z provozování URSUS zážitkového centra, kde jsme se rozhodli vybudovat menší expoziční část věnovanou kráse motýlích křídel.

URSUS centrum je zářným příkladem místa, kde se šíření výstupů ve formě vzdělávacích programů, osvětových akcí typu festivaly, konference, workshopy, příměstské tábory, terénní exkurze, výstavy či poskytování distribučních materiálů nabízí a je pro tyto účely velmi příhodné. Proto jsme se rozhodli všech těchto možností využít, v rámci projektu vytvořit a veřejnosti nabízet.

Na koho se motýlími aktivitami především zaměřujete?

V projektu jsme vytvořili výstupy, které svou koncepcí míří na různé cílové skupiny. Projekt jsme odstartovali v květnu 2018 prvním ročníkem dvouodstředního festivalu Ze života hmyzu, který měl i v dalším roce stejnou formu a byl navštěvován především rodinami s dětmi, zájmovými skupinami a dalšími zájemci, kterým je příroda a dění kolem ní velmi blízká.



Dalším produktem je vzdělávací program Krása motýlích křídel s ucelenou metodikou a didaktickými materiály pro vyučující a účastníky programu.

Pro nejmenší jsme připravili interaktivní omalovánky, které uživatele upoutají okouzlivým příběhem modráška černoskvrného doprovázeným nádhernými vypovídajícími ilustracemi, příběhem a zajímavostmi.

Prozatím posledním výstupem je vytvoření menší expozice Krása motýlích křídel, která je přístupná všem, kdo URSUS centrum navštíví.

Kolik lidí se vám zatím podařilo oslovit?

Přesné číslo asi neřeknu, ale s určitostí můžeme říci, že jsme oslovili tisíce lidí. Pokud vezmu v potaz i sociální sítě, pak můžeme číslo pozvednout na desetitisíce.

Podařilo se vám pro motýlí téma přijít s něčím úplně inovativním?

Určitě ano. V projektu jsme vytvořili hned několik inovativních pomůcek a nástrojů. V první řadě se jedná o vzdělávací program Krása motýlích křídel pro vyučující pracující s dětmi v mateřských školách, s žáky na 1. stupni základních škol a v zájmových útvarcích.



Modrášek Jozífek na louku dorazil, uviděl Marušku ihned se zarazil.

Vzdělávací program obsahuje ucelenou metodiku pro vyučující, didaktické pomůcky v podobě ilustračního příběhu modráška černoskvrnného a didaktické karty v podobě ilustračního a textového domina pro účastníky programu.

Náměty aktivit jsou obohaceny o zajímavosti a fakta z říše hmyzu. Součástí příručky jsou aktivity zaměřené na badatelství, tvůrčí a pohybovou činnost.

Dalším produktem je vytvoření menší interaktivní expozice pod názvem Krása motýlích křídel, kde se návštěvník na vybraných druzích z motýlí říše obeznámí s jejich biotopem a způsobem života. Pod lupami může návštěvník obdivovat nejen barevnou krásu motýlů, ale zároveň pozorovat, jak křehká křídla těchto zástupců hmyzí říše jsou.

Dalším příkladem je vytvoření interaktivních omalovánek, které nejmladší uživatele formou nádherných ilustrací a doprovodného textu opětovně seznámí s tajuplným příběhem modráška černoskvrnného. Interaktivní forma spočívá v plakátku vevnitř omalovánky, který si dítě může vytvořit a vyvěsit například doma na zeď.

Při vytváření výstupů jsme intenzivně spolupracovali s odborníky, kterým tímto děkujeme, především pak Michalu Plátkovi ze Správy CHKO Bílé Karpaty, Petru Pyszkovi a Stanislavu Ožanovi z Přírodovědecké fakulty Ostravské univerzity.

Jaké je hlavní sdělení výukových materiálů a komu jsou určeny?

Ano, jak jsem již uvedla, vzdělávací program Krása motýlích křídel je zcela inovativní a z hlediska současných environmentálních problémů, kterým lidstvo v posledních desetiletích čelí, velmi potřebný. Z povrchu zemského kvůli lidským zásahům mizí bezpočet druhů živočichů a rostlin, což způsobuje nenávratné škody životnímu prostředí.

Vzdělávací program je určen zmíněným věkovým kategoriím. Samotný program pak nabízíme jak v URSUS zážitkovém centru, tak školám, školským a jiným zájmovým organizacím.

V souvislosti s koronavirem se v uplynulém roce v Beskydech objevilo mnohem více lidí, často i takových, kteří by se tu jinak možná nikdy nevydali. Naopak provoz vašeho centra byl kvůli tomu hodně omezený, přesto jste na komunikaci s veřejností ne-rezignovali. Jak moc jste museli upravit připravované aktivity a jak se vám to podařilo?

Globální epidemie způsobená COVID 19 určitě postihla i nás, zejména pak v realizaci osvětových aktivit určených školám, školským a zájmovým zařízením včetně široké



veřejnosti, kdy jsme nemohli provozovat návštěvnické centrum, rovněž tak vzdělávací programy určené zmiňovaným institucím nebyly dostupné.

V loňském roce byl tradičně na květen naplánován třetí ročník festivalu Ze života hmyzu. Tento jsme bohužel z důvodů nám všem známých museli zrušit a nahradit menšími akcemi, jejichž tematika zaměřena na hmyzí říši byla zachována.

I v letošním roce byl festival nahrazen těmito osvědčenými menšími akcemi, a to v červenci a srpnu.

Věříme, že vzdělávací program Krása motýlích křídel, jakož i jiné programy zaměřené na hmyzí říši, budeme moci opětovně nabízet v plném rozsahu včetně terénních exkurzí a badatelských činností.

O dalších aktivitách se návštěvník dozví na našich stránkách nebo na sociálních sítích FB a Instagram.

Za rozhovor děkuje Vojtěch Bajer. ■

Náhrady škod způsobených (nejen) velkými šelmami se rozšířily

Od 1. dubna 2021 začala platit nová vyhláška, která upřesňuje výpočet výše škody. Nově jsou zahrnuty náklady na odvoz uhynulých zvířat do kafilerie a upřesněny jsou i náklady na léčbu zraněných hospodářských zvířat a psů sloužících k jejich hlídání. Tato vyhláška se váže k zákonu č. 115/2000 Sb., o poskytování náhrad škod způsobených vybranými zvláště chráněnými živočichy (dále jen „zákon“), a to bobrem evropským, vydrou říční, losem evropským, medvědem hnědým, vlkem obecným a rysem ostrovidem. K uplatnění nároku na náhradu škody může dojít pouze

u zákonem vymezených domestikovaných zvířat, mezi které nepatří např. spárkatá zvěř či exotická zvířata ze zájmových chovů. K rozšíření seznamu zvířat, na které by bylo možné žádat o náhradu škody, stejně jako k možnosti proplácení veterinárního posudku, však novela nestačí. Muselo by dojít ke změně zákona, na které však ministerstvo životního prostředí již začalo pracovat. Více informací o tom, jak předcházet škodám nebo jak postupovat např. v případě útoku vlka na hospodářská zvířata, najdete na stránkách www.navratvlku.cz. (MB)

Odešel Ludvík Kunc

V pondělí 28. června 2021 ve věku 87 let zemřel malíř Ludvík Kunc. Byl nejen vynikajícím umělcem, ale i skvělým terénním zoologem a velkým znalcem Beskyd. Za zásluhy o ochranu velkých šelem, po jejichž stopách chodil beskydskými lesy bezmála 50 let, mu byla v roce 2018 udělena Cena Josefa Vavrouška za dlouhodobý přínos. (VB)



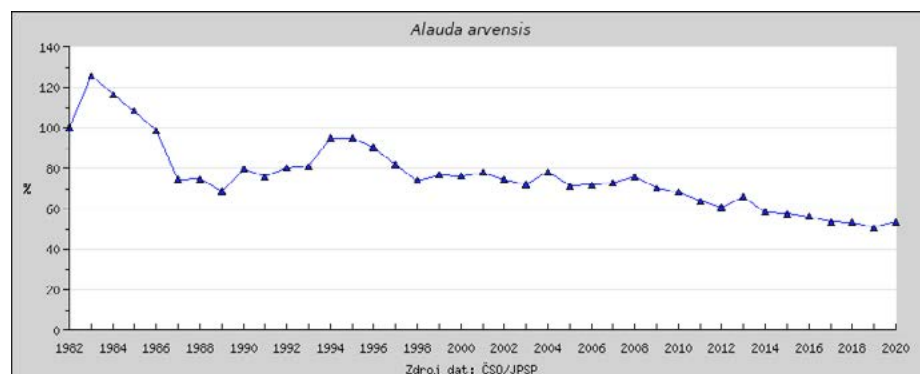
Náhrady škod způsobených vybranými zvláště chráněnými druhy živočichů v CHKO Beskydy za posledních 6 let

	2015	2016	2017	2018	2019	2020
vydra	1	2	2	0	1	1
rys	0	0	0	0	3	0
vlk	1	6	0	3	12	21
medvěd	0	0	0	15	23	2

Kolik skřivanů ještě žije v CHKO Beskydy?

Skřivan polní je původně stepním druhem, který je v ČR vázán zejména na pole, louky a pastviny. A stejně jako ostatní druhy zemědělské krajiny, i on pomalu mizí. Jen si vzpomeňte – kdy naposled jste zaslechli jeho nezaměnitelný zpěv za třepotavého letu někde vysoko na obloze? Relativně běžné a zbarvením nenápadné druhy, ke kterým patří i skřivan, moc pozornosti nepřitahují. Možná i proto evidujeme z území CHKO Beskydy jen jeho náhodná pozorování. Společně

s ornitology a dobrovolníky jsme se letos rozhodli s tím něco udělat a dali si za cíl zjistit, kde všude skřivany ještě dnes můžeme potkat a co se pro ně dá udělat. Uznejte – byla by škoda na ně narazit už jen ve známé pranostice „Na Hromnice musí skřivan vrznout, i kdyby měl zmrznout!“. A to ještě kdo ví, jestli je vůbec o skřivanovi, který jakožto stěhovavý pták k nám ze zimoviště přilétá až od půlky února. (MB)



Na Bílý kříž po svých ... a jiné strašné zprávy

Před zahájením letní turistické sezóny přišli beskydští lesníci spolu s některými obcemi s novinkami, které potěšily milovníky horského klidu a čistého vzduchu. Naopak příznivci stylu „dojeď, až kam vede asfalt“ zaplakali... Na Starých Hamrech se pro veřejnost uzavřela „Slezská cesta“, která vede po pravém břehu Černé Ostravice pod Bílý Kříž. „Moravská cesta“ na protějším břehu slouží jako cyklostezka a vjezd po ní je zakázán už mnoho let. Zrušeno bylo také oblíbené parkoviště „U Trafá“ v Ostravici (u lanového centra Opičárna), které hojně využívali lidé mířící na Lysou horu. Omezeno bylo stání vozidel v údolí Satiiny nad Malenovicemi – návštěvníci mohou využít placená parkoviště u hotelů Rajská bouda a Petr Bezruč. A na Gruni na Starých Hamrech došlo k omezení počtu parkovacích míst. Zde, podobně jako v Malenovicích a na Ostravici, však mohou návštěvníci nově využít kyvadlové dopravy, tzv. shuttle-busu. (JL)

Beskydy za doby koronavirové v titulcích

Obce v Beskydech se bouří. Stalo se z nich parkoviště...

Hory byly znovu plné lidí. Parkoviště byla narvaná, doprava kolabovala...

Davy lidí nechávají v Beskydech odpadky

Nápor turistů v Beskydech přináší problémy

Turisté v Beskydech zákazy nedodržují

Beskydské tetřevy lidé vyhánějí z lesů

Nápor zbrzdil až mráz

Z Beskyd se stává tělocvična

Krásný blázinec Pustevny

Lidé opět zamířili na hory

TURISTÉ NIČÍ HORSKOU PŘÍRODU

Kapesníčky, příroda a záplava turistů.

Přechod Beskyd v době koronavirové

Hory pod náporem turistů

Parkování co nejlíže
Za každou cenu určitě ne!
Lysé?

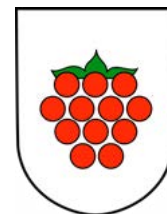
Pulčín berou lidé útokem. Neví, jak se chovat

BESKYDY – zpravodaj chráněné krajinné oblasti / Ročník XVIII, číslo 1/2021. / Vychází 1-2x ročně. / Vydává ČSOP Salamandr (Za Hážovkou 1819, 756 61 Rožnov pod Radhoštěm, tel.: 571 613 241, e-mail: salamandr@salamandr.info, IČ 70238723) ve spolupráci s AOPK ČR – RP Správa CHKO Beskydy (571 654 293, beskydy@nature.cz). / Náklad 1 000 výtisků. / Číslo vyšlo v září 2021 v Rožnově pod Radhoštěm. / Tisk: GRAFIA NOVA s.r.o., Zašová / Grafika: sumec+ryšková, Prostřední Bečva. / ISSN 2533-5243/ NEPRODEJNÉ

Autoři článků, u kterých není jinak uvedeno, jsou pracovníky Správy CHKO Beskydy, CHKO Bílé Karpaty nebo ČSOP Salamandr / Zodpovědný redaktor: Vojtěch Bajer (ČSOP Salamandr) / Vedení redakční rady: František Jaskula a Veronika Kalníková (Správa CHKO Beskydy).

Autoři fotografií: Michaela Běčáková, Enrico Gombala, František Jaskula, Veronika Kalníková, Barbora Krupová, Daniel Křenek, Pavel Kuběna, Petra Kutílková, Michal Plátek, Marie Popelářová, František Šulgan, Václav Tomášek, archiv Jany Karpecké, fotoarchiv Muzea regionu Valašsko, archiv Hyundai Motor Manufacturing Czech

BESKYDY – zpravodaj chráněné krajinné oblasti je periodickou tiskovinou evidovanou pod MK ČR E 17444



Malenovice – obec pod Lysou horou

Vojtěch Bajer

Malenovice jsou obcí neoddelitelně spjatou s Lysou horou. Na jejich svazích se tu kdysi pásly spousty ovcí, o něco blíž potokům se pak těžila železná ruda, v lesích a ve skalách měl prý úkryty legendární zbojník Ondráš. Dodnes se na jejím úbočí nachází zachovalé přírodní skvosty – jedna z největších beskydských rezervací Malenovický kotol a také 3 přírodní památky (Pod Lukšincem, Vodopády Satiny, Ondrášovy díry). Za panoramatem Lysé se v poslední době lidé do obce stěhují, ale především na její vrchol z Malenovic vyrážejí turisté. Těch vloni i letos významně přibýlo.

Právě především na otázky spojené s cestovním ruchem doby koronavirové jsme se zeptali starosty Pavla Kuběny:

V uplynulém roce se v souvislosti s koronavirem objevilo v přírodě více lidí, než kdy předtím. Jaké problémy jste v návaznosti na to řešili?



Situace kolem pandemie ještě více vyhroutil problémy, s nimiž se potýkáme dlouhodobě. Malenovice patří k atraktivním turistickým destinacím a jsou jedním ze základních výchozích bodů pro cestu na Lysou horu. Rostoucí počty sportovců každodenně vybíhajících na Lysou v kombinaci s návalem „koronaturistů“ působily opakovaně kolaps s parkováním. Problém je, že mnozí mají potřebu vyjet co nejbliž k vrcholu, aby pak co nejrychleji splnili limit a počet výstupů. Parkují přitom naprosto bezohledně po lesních cestách či na obratišti autobusu.

Co už se v tom povedlo udělat a co případně ještě chystáte? A co vidíte jako ideální řešení, i když víte, že třeba jen sama obec je na to krátká?

Ideální by bylo změnit v tomto směru alespoň trochu myšlení lidí. Oni často argumentují tím, že Lysou horu milují, že je to jejich životní láska. Jenže to, co s ní dělají, je spíš znásilňování – co nejčastěji, co nejrychleji, protože já chci... To se skutečnou láskou moc společného nemá.

K tomu, co se už povedlo: Nechceme stavět jen na represii. Pro slušné turisty jsme pro-



Příroda Malenovic očima starosty – modranka karpatská. Foto: P. Kuběna



to na webových stránkách vytvořili přehled legálních parkovacích ploch a pracujeme na vybudování dalších záchytných parkovišť. Poměrně úzce v této věci spolupracujeme s CHKO i Lesy ČR. A také s okolními obcemi a krajem.

Obce a podnikatelé v cestovním ruchu sdružení ve spolku Beskydhost chystají systém lokálního destinačního managementu. Vidíte v tom také možnost, jak přispět k řešení některých problémů s cestovním ruchem?

Myslím, že je důležité řešit tyto věci systémově a v rámci destinace pod Lysou horou také pokud možno jednotně. Společně se také lépe hledají zdroje a možnosti. Spolu s Ostravicí

a Starými Hamry tak například nově řešíme letní shuttle-bus, jehož provoz podpoří kraj. Jde o to neprohlubovat zákopy mezi místními a turisty. Na druhou stranu by ale na turistický ruch neměli místní občané doplácet a neměl by je obtěžovat. Měl by být přínosný, a to i těm, kteří z něj neprofitují přímo. Beskydhost v tomto ohledu už nyní propojuje veřejný a soukromý sektor a přispívá k hledání společného řešení.

Čeho si v Malenovicích nejvíce ceníte? Ať už za obec, nebo Vy osobně.

I když se Malenovice v posledních desetiletích docela rozrostly, uchovaly si vzhled malebné vesnice na úpatí Beskyd. To je velká devíza, ale i závazek do budoucna. ■



Příroda Malenovic očima starosty – mlok. Foto: P. Kuběna



Zpravodaj byl vydán v rámci projektu Ze života hmyzu (LIFE16 NAT/CZ/000731), který je podpořen z programu LIFE EU, Ministerstvem životního prostředí České republiky a Ministerstvem životního prostředí Slovenské republiky. Obsah vyjadřuje názory autorů a poskytovatelé dotace za něj nenesou odpovědnost.

