



Turistické informační centrum Mikulov

Náměstí 30, 692 01 Mikulov

tel./fax: +420 519 510 855

e-mail: tic@mikulov.cz • www.mikulov.cz

- informace o chráněné krajinné oblasti Pálava
- informace o službách, zajímavostech, kulturních akcích a dopravních spojeních
- turistické zajímavosti
- informační prospekty
- rezervace ubytování
- turistické programy
- průvodcovské služby
- organizace pobytů
- zajištění stravování
- rezervace vinných sklípků
- předprodej vstupenek na kulturní akce
- prodej turistických map, průvodců, pohlednic a upomínkových předmětů
- půjčovna kol
- informace o naučných vinařských stezkách
- prodej vín z mikulovské vinařské oblasti



turistické programy pro jednotlivce i skupiny
příroda • památky • cykloturistika • vinařská turistika

Tip na školní výlety po CHKO Pálava a okolí

Exkurze do NPR Děvín

Projdeme teplomilnou doubravou, stepí a lesostepí, budeme poznávat stromy, keře a byliny Pálavy. Při troše štěstí budeme pozorovat ještěrky zelené a kudlanky.

Terénní program o stepi

Seznámíme se s vývojem stepi na Pálavě, dozvíme se, jak člověk měnil po staletí krajinu a podíváme se, jakým způsobem se o step staráme dnes.

Terénní program o mokřadech

Zjistíme, co roste a žije v NPR Křivé jezero, proč jsou mokřady důležité pro krajinu i člověka.

Expedice kvakoš

V lednickém zámeckém parku pozorujeme kolonie hnízdicích volavek a vzácných kvakošů i vodní ptáky (kachny, husy, potápky, labutě...) na zámeckém rybníce.

Tuold a jeho jeskyně

Podnikneme malý výlet do nitra Pálavy – navštívíme jeskyni, seznámíme se s geologickou minulostí Pavlovských vrchů, absolvujeme minikurz mineralogie.

Po předchozí dohodě lze uspořádat exkurze i pro dospělé účastníky.



Centrum ekologické výchovy Pálava, Náměstí 32, 692 01 Mikulov, 519 513 399, cev@palava.cz, www.cev.palava.cz

CHRÁNĚNÁ KRAJINNÁ OBLAST

pálava

**Národní přírodní rezervace
DĚVÍN - KOTEL - SOUTĚSKA**



Slovo úvodem

V nejjižnější části Moravy, mezi řekou Dyjí a rakouskou hranicí, leží Pavlovské vrchy, jedno z nejkrásnějších míst České republiky. Příroda mu propůjčila bohatství a rozmanitost v sledu rychle se střídajících krajinných scén od zářivě bílých skal hřebenu Pálavy nad rozlehlými vinicemi přes jarní mozaiky rozkvetlých stepí a teplomilné doubravy až k posledním zbytkům podpálavských luhů s letitými duby na březích slepých ramen Dyje. Pocta, které se krajině dostalo zápisem na listinu biosférických rezervací UNESCO, však patří i člověku, jenž ji po staletí přetvářel a poznamenával. Ať to byli lidé, z jejichž rukou vzešla Věstonická venuše, ať to byli stavitelé hradisek, hradů a zámků, měst i vesnic pod Pálavou, ať Germáni, Římané či Slované, jejichž kultury se zde potkávaly, zanechali nám krajinu neobvyklé krásy a harmonie.

Pavlovské vrchy se táhnou severojižním směrem v délce přibližně 20 km. Začínají na severu masivem Děvína (550 m) se samostatným vrcholem Děviček (428 m) a pokračují k jihu Kotlem (477 m), který je od Děvína oddělen hlubokou Soutěskou. Dále k jihu leží Stolová hora (458 m), vápencový útes Kočičí skála (361 m), Tuold (385 m), Svatý kopeček (363 m) a konečně u samé hranice i Šibeničník (238 m). Vápencové bradlo pak pokračuje směrem do Rakouska, a to vrcholky Schweinbarther Berg (337 m), Höhlenstein (390 m) a Falkenstein (415 m), které jsou mnohem více poznamenány činností člověka. Zeměpisci zařazují tuto oblast ke Vnějšímu Západním Karpatům.

Národní přírodní rezervace Děvín-Kotel-Soutěska představuje významnou krajinnou dominantu Pavlovských vrchů a díky svým přírodním zvláštostem je unikátní součástí našeho národního bohatství, vyhledávanou a obdivovanou zástupci turistů. Sluncem ozářené jižní svahy Děvína se koncem dubna ozdobí fialovými květy kosatců a zářivě žlutými hlaváčky a od té doby každý další týden od jara do podzimu přináší nové květy, barvy a vůně.

Zřícenina středověkého hradu Děvičky je jednou z mnoha pamětí kraje, připomínající také, že jeho krása, ačkoli vzešla z přírody, dokázala ve své galerii krajinných obrazů využít i díla lidských rukou. Ve snaze uchovat tyto hodnoty i přírodní zvláštosti krajiny příštím generacím byl Děvín již v roce 1946 vyhlášen státní přírodní rezervací, dříve než se v roce 1976 stal součástí chráněné krajinné oblasti Pálava, která byla o deset let později zapsána do seznamu biosférických rezervací pod záštitou UNESCO.

lesních porostů muflony a devastace cenných stepních společenstev kozami vedly nakonec po složitých jednáních k rozhodnutí ukončit oborní chov zvěře. Stalo se tak v roce 1996. Ačkoli byla obora zrušena, žije v současnosti v rezervaci víc než padesát muflonů a několik koz.

Závěrem

Výjimečná pestrost zdejších ekosystémů je podmíněna již samotnou polohou Pálavy v hraniční zóně tří odlišných oblastí – jižní panonské, západní hercynské a východní karpatské. Projevují se zde i vlivy relativně blízkých Alp. Od konce třetihor, kdy byly vyzdviženy v průběhu karpatsko-alpského vrásnění kry jurských hornin, stalo se toto území významnou křížovatkou cest rostlinných a živočišných druhů. Mnohé teplomilné druhy rostlin a živočichů s těžištěm rozšíření v teplých stepních a lesostepních oblastech Eurasie jsou zde na severní nebo severozápadní hranici svých celkových areálů. O středoevropské výjimečnosti zdejšího druhového bohatství svědčí skutečnost, že na několika desítkách hektarů NPR Děvín bylo zaznamenáno více než 600 druhů cévnatých rostlin, tj. takřka čtvrtina všech rostlinných druhů přirozeně se vyskytujících v České republice. Obdobně se zde v neobvyklé druhové pestrosti vyskytují i zástupci živočišné říše, zejména hmyzu. Děvín představuje jednu z nejvýznamnějších lokalit teplomilných a suchomilných živočichů v České republice I z geologického a geomorfologického hlediska reprezentují Pavlovské vrchy, zejména masiv Děvína, přírodovědecky ojedinělý komplex.

Národní přírodní rezervace Děvín-Kotel-Soutěska je jádrovým územím (core area) biosférické rezervace. Tímto termínem jsou označována nejčinnější území biosférických rezervací, která mají být ponechána přírodnímu vývoji bez přímého hospodářského využití a nežádoucích zásahů.



stepními enklávami lze také v květnových dnech pozorovat jinde již velmi vzácného jasoně dymnivkového (*Parnassius mnemosyne*), nápadného třepotavým letem.

K méně příjemným obyvatelům stepních trávníků se řadí larvy roztoče sametky rudé (*Trombidium holosericeum*), které mohou lidem způsobit nepříjemnou svědivou vyrážku a horečky. Prevence je jednoduchá: v žádném případě si nelehat do trávy, především během časného léta, a nezdržovat se delší dobu na jednom místě.

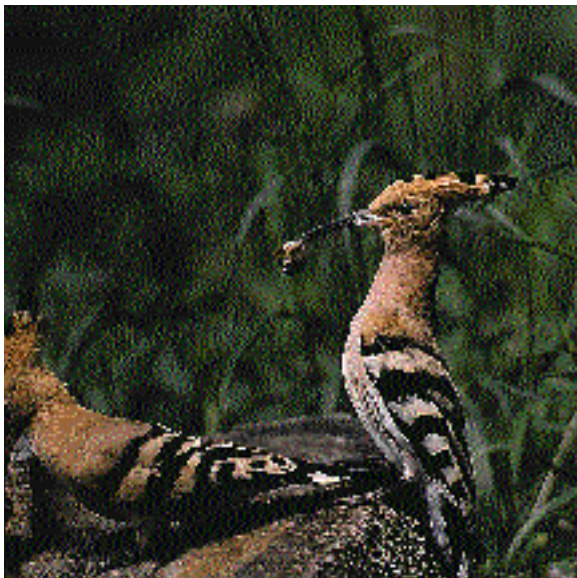
V bezprostřední blízkosti turistických cest lze při troše štěstí spatřit ještěrku zelenou (*Lacerta viridis*). Především samci s tyrkysově modrým hrdlem a korálkovitými černými skvrnami na zářivě zeleném těle jsou ozdobou těchto míst. Žijí zde společně se vzácnou užovkou hladkou (*Coronella austriaca*), kterou by méně zkušený pozorovatel mohl považovat za zmiji obecnou (*Vipera berus*).

Ta však na Pavlovských vrších ani v jejich širokém okolí nežije.

Ptáci tvoří velmi nápadné obyvatele všech biotopů Děvína. Na vrcholových travnatých partiích oznamuje svou přítomnost jásavým trylkem skřivan polní (*Alauda arvensis*) a linduška lesní (*Anthus trivialis*). Potravu zde často hledá velmi pohledný dudek chocholatý (*Upupa epops*), poštolka obecná (*Falco tinnunculus*) nebo včelojed lesní (*Pernis apivorus*).

V rezervaci se vyskytují některé pozoruhodné druhy hmyzožravců, např. bělozubka bělobřichá (*Crociodura leucodon*) a bělozubka šedá (*C. suaveolens*). Při dlouhodobém výzkumu suchozemských bezobratlých živočichů byli do zemních pastí odchyceni též dva druhy rejsek, a to rejsek obecný (*Sorex araneus*) a výrazně vlhkomilný rejsek malý (*S. nimbus*).

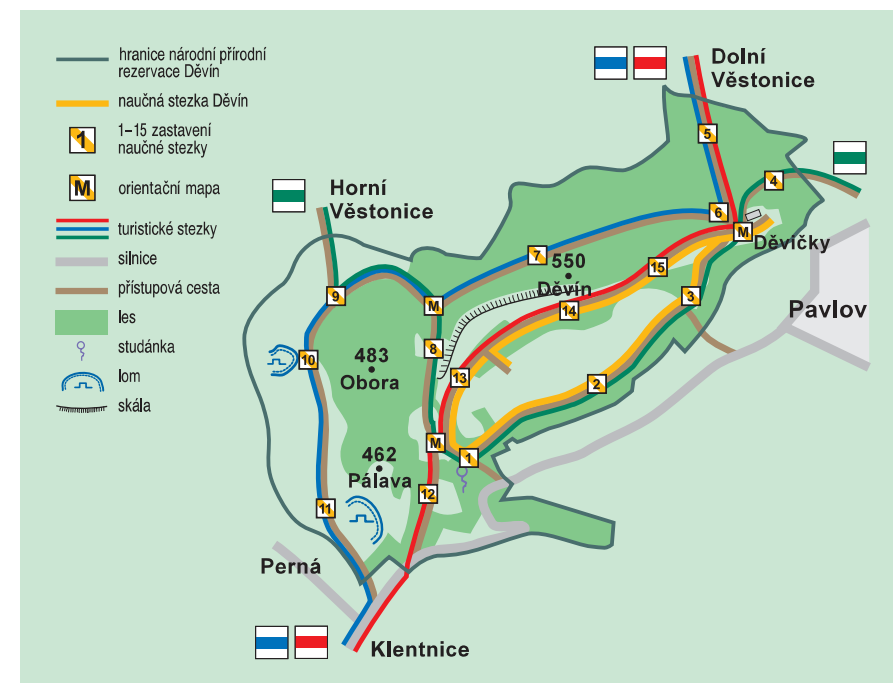
Ne všechna zvířata jsou však na Děvíně vítána. Koncem 19. století zde byla zřízena obora pro chov muflonů (*Ovis musimon*) a daňků (*Dama dama*), k nimž v roce 1953 přibýly kozy bezoárové (*Capra aegagrus*). Velké početní stavy těchto zvířat se staly postupně pro území rezervace neúnosné. Poškozování



Obr. 15: Dudek obecný (*Upupa epops*)

Z historie osídlení

Kraj pod Pavlovskými vrchy lákal člověka štědrostí přírody i příznivým podnebím od nejstarších dob lidské existence. Již ve starší době kamenné zde sídlili lovci mamutů, jak napovídají archeologické nálezy ze severního svahu Děviček mezi Dolními Věstonicemi a Pavlovem. Známa Věstonická venuše pochází právě z této doby. Dějiny člověka, který se v tomto kraji usadil, pak pokračují v nepřetržitém toku až po současnost. Bohatý kraj se stal křižovatkou kultur evropského významu a postupně i cílem mocenských



zájmů. I historie Velké Moravy je čitelná v archeologických nálezech kraje pod Pálavou, který ležel v její centrální oblasti. Ve 13. století převzal funkci správního centra kraje hrad Děvičky, z něhož do dnešních dnů zbyla romantická zřícenina.

Hrad Děvičky

Mohutná zřícenina hradu Děviček na ostrožně severovýchodní části masívu Pavlovských kopců vévodí celému kraji, dnes obnaženému a pokrytému vodní plochou střední a dolní Novomlýnské nádrže. Její počátky spadají do

prvních desetiletí 13. století, do doby vlády českého krále Přemysla Otakara I. a jeho nástupců. Tehdy s rozvojem válečných technik zaniká u Dolních Věstonic hradisko Vysoká zahrada, chránící brod na řece Dyji, a tím také vstup do vnitrozemí. Funkci ochrany cesty a brodu, a s tím rovněž právo vybírat mýtné, přebírá nově vzniklý hrad, jehož purkrabím je v roce 1222 ustaven český královský úředník a šlechtic Štěpán z Medlova. V písemných pramenech je hrad uváděn pod českým názvem Dowina, Dewiczky, později Dívčí hrady. Po kolonizaci kraje německým obyvatelstvem ve 13. století se objevuje německé jméno Maidberk nebo Maidenburg.

Zda tento původní pozdně románský a časně gotický hrad stál v místech dnešních Děviček, není zcela jisté, neboť nejstarší architektonické články



Pavlovské vrchy od jihu. Zleva Stolová hora, Děvín a Děvičky, v popředí vpravo Kočičí skála.

nebyly v dnešní hmotě hradu zjištěny. Současná podoba torza hradního komplexu je v podstatě gotická ze 14. století s pozdějšími stavebními úpravami, které zde proběhly v 16. a 17. století. Jedná se o typický plášťový hrad bez hradní věže, bez výraznějších příkopů a hradebních parkánových zdí. Vlastní obrannou funkci převzalo v případě Děviček vzhledem k příznivé poloze na samé hraně ostrožny plášťové zdivo hradního paláce a dalších hospodářských staveb umístěných po vnitřním obvodu pláště.

V 15. století s rozvojem palných zbraní bylo nutno chránit vlastní palác vzdálením případného útočníka od hradního tělesa, čehož se dosáhlo předsunutím části fortifikace proti hřbetu ostrožny, odkud jedině mohl přijít dělostřelecký útok. Proto zde, patrně v souvislosti s hrozícím a vzrůstajícím nebezpečím po moháčské bitvě v roce 1517, musela být ve druhé polovině 16. století vybudována mohutná dělová bašta bránící přímé palbě na hradní palácový komplex, oddělená od hradního masívu příkopem.

Drnové stepi

Dalším typem vegetačního krytu jsou drnové stepi s kostřavou walliskou (*Festuca valesiaca*). Nacházejí se na místech, kde se vyvinula silnější vrstva půdy, a vyznačují se výskytem ostřice nízké (*Carex humilis*), žlutokvětého pryskyřníku illyrského (*Ranunculus illyricus*), kostřavy žlábkaté (*Festuca rupicola*), kavylu Ivanova (*Stipa pennata*) a kavylu sličného (*S. pulcherrima*). U kavylů lze pozorovat zajímavý mechanismus šíření plodů. Jejich obilky jsou opatřeny dlouhou chlupatou osinou, takže velmi snadno létají. Spodní část obilky je špičatá a porostlá odstálými chlupy, báze osiny je hygroskopická a při vysychání se zkrucuje. Uvázne-li osina v trávě, obilka se při změnách vlhkosti sama zavrtává do země.



Obr. 14: Kudlanka nábožná (*Mantis religiosa*)

V horní části Soutěsky lze na těžších a hlubších půdách nalézt stepní společenstva s válečkou prapořitou (*Brachypodium pinnatum*), sveřepem vzpřímeným (*Bromus erectus*) a bělozárkou větevnatou (*Anthericum ramosum*). Tato společenstva označujeme jako luční stepi.

Zřejmě nejpopulárnějším druhem hmyzu Děvína je všeobecně známá kudlanka nábožná (*Mantis religiosa*), která je zde na některých místech poměrně hojná. Běžný návštěvník se s ní ale setká málokdy, neboť dospělci se vyskytují až v pozdním létě a na podzim. Velmi vzácná je

velká kobylka sága (*Saga pedo*), jejíž výskyt na Děvíně byl opakovaně potvrzen v posledních letech. U nás žijí pouze nelétající samice, které se rozmnožují partenogeneticky. Kladou neoplozená vajíčka, z nichž se normálně vyvíjejí larvy a z nich opět výhradně partenogenetické samice. Jde o jev, který se vyskytuje u některých druhů bezobratlých živočichů na okraji jejich areálu.

Z blanokřídlého hmyzu lze občas nalézt vzácnou žahalku žlutou (*Scolia hirta*) a nápadnou drvodělku fialovou (*Xylocopa violacea*), která připomíná obřího kovově fialového čmeláka. Tyto biotopy také hostí velké množství motýlů. Mezi nejvýznamnější a také nejhojnější patří oba druhy otakárků – otakárek fenyklový (*Papilio machaon*) a otakárek ovocný (*Iphiclides podalirius*). Nad

se podél jižní cesty vyskytuje na několika místech. Velmi známý koniklec velkokvětý (*Pulsatilla grandis*), který kvete již na samotném začátku dubna, lze nalézt nejspíše v okolí zříceniny Děviček. V průběhu pozdního jara a počátkem léta na stepi rozkvétá velké množství dalších druhů rostlin, např. zvonek sibiřský (*Campanula sibirica*), šalvěj hajní (*Salvia nemorosa*), divizna brunátná (*Verbascum phoeniceum*), divizna knotovková (*V. lychnitis*), oman mečolistý (*Inula ensifolia*), oman oko Kristovo (*I. oculus-christi*), ožanka horská (*Teucrium montanum*), kozinec vičencovitý (*Astragalus onobrychis*), kozinec rakouský (*A. austriacus*), třezalka tečkovaná (*Hypericum perforatum*), česnek žlutý (*Allium flavum*) a kavyl vláskovitý (*Stipa capillata*), z nichž každý přispívá ke kráse a neopakovatelnosti vzhledu Pálavy. Sezónu uzavírají dva druhy aster rozkvétající na sklonku léta – modrá hvězdnice chlumní (*Aster amellus*) a žlutě kvetoucí hvězdnice zlatovlásek (*A. linosyris*).

Skalní stepi jižních a jihovýchodních svahů Děvína jsou místem výskytu velkého množství živočišných druhů, které sem zasahují z jižní a jihovýchodní Evropy.

Několik desítek druhů bezobratlých živočichů, např. střevlík *Carabus hungaricus*, zde má jediné naleziště v České republice. Některé druhy, např. třásněnka *Oxythrips priesneri* nebo moucha *Platypalpus palavensis*, byly z tohoto území dokonce popsány českými zoology jako nové pro vědu. Mezi význačné stepní živočichy náleží zde běžný pavouk stepník rudý (*Eresus niger*), podstatně větší slíďák tatarský (*Allohogna signoriensis*) nebo nápadná saranče modrokřídlá (*Oedipoda caerulescens*).

Vzácně zde lze pozorovat bělořita šedého (*Oenanthe oenanthe*), který patří k mizejícím druhům pěvců. V rezervaci často hnízdí skřivan polní (*Alauda arvensis*) a linduška lesní (*Anthus trivialis*). Oba druhy si zakládají hnízdo na zemi. Výskyt ani hnízdění jednoho z nejhezčích evropských pěvců, skalníka zpěvného (*Monticola saxatilis*), zde bohužel nebylo již téměř dvacet let potvrzeno. Děvín představoval jeho jedinou hnízdní lokalitu u nás.



Obr. 13: Hvězdnice chlumní (*Aster amellus*)

Hradní zřícenina je dnes tvořena zaobleným nepravidelným obdélníkem o délce 65 a šířce 20 m, kopírujícím přibližně skalní výchoz vápencového masivu. K jižní části plášťového zdiva přiléhá hradní palác s průčelím směřujícím do nádvoří. To bylo rozděleno příčným křídlem na východní a západní nádvoří. Východní nádvoří bylo přístupné bránou z malého předhradí, do něhož směřovala přístupová cesta po hřbetu kopce od západu. Na hradě byla i kaple, v níž sloužil mše dolnověstonický farář.

Osud hradu byl pohnutý a ne vždy zcela jasný. Původní zeměpanský hrad chránící vstup do země byl roku 1334 Janem Lucemburským odevzdán Hartneidovi z Liechtenštejna, čímž se stal součástí mikulovského panství, stejně jako vsi obklopující Pavlovské vrchy. Panovník si však zřejmě zachoval k hradu určitá práva, neboť ještě za války s Rakušany roku 1336 byla na Děvičkách položena česká posádka. V roce 1560 však bylo mikulovské panství pro zadluženost svého majitele Kryštofa IV. z Liechtenštejna, zvaného Rozmařilý, prodáno císařskému vojevůdci Ladislavu Kerescsenymu. Po Ladislavově smrti převzal panství jeho syn Kryštof. Ten zemřel v roce 1572 a panství připadlo odúmrtí císaři Maxmiliánu II. Jeho rozhodnutím se pak Mikulov v roce 1575 stal lenním zbožím Adama z Dietrichštejna. V držení tohoto rodu pak Děvičky prodělaly vzestup i pád. V roce 1619 při Dampierovu tažení proti odbojným moravským stavům a před známou bitvou u Strachotína zde byla císařská posádka. O jejich dalším osudu v průběhu třicetileté války nemáme mnoho zpráv. Až teprve při švédském vpádu na Moravu byly spolu s Mikulovem v dubnu roku 1645 obsazeny švédskou posádkou, která zde zůstala celý rok. Zatímco v roce 1629 uvádí urbář mikulovského panství „zámek Děvičky pěkně postavený, dostatečným množstvím pokojů opatřený“, po odchodu Švédů by jeho oprava vyžadovala 2000 zl. a hrozilo jeho zřícení.

Hrad pravděpodobně nebyl již opravován a pozvolna chátral. Přesto zde ještě v roce 1683 za tureckého útoku proti Vídni byly stavěny hlídky složené ze sedláků okolních vsí, které měly ohlásit blížící se turecké nebezpečí. K tomu zřejmě sloužil i zvon, který byl v roce 1782 prodán do farního kostela v Klentnici. To už byl hrad zcela opuštěný. Do dnešní doby ční na severovýchodní části Pavlovských vrchů do krajiny a jeho obvodové zdivo skrývá své pohnuté osudy před návštěvníky.

Hrad i okolní krajina odedávna probouzely v lidech touhu po vyprávění tajemných a pohádkových příběhů, a tak jsou Děvičky i skály pod nimi opředeny řadou pověstí. Vyprávějí třeba o tom, jak daly tři kameny – tři zakleté dívky – hradu jméno.

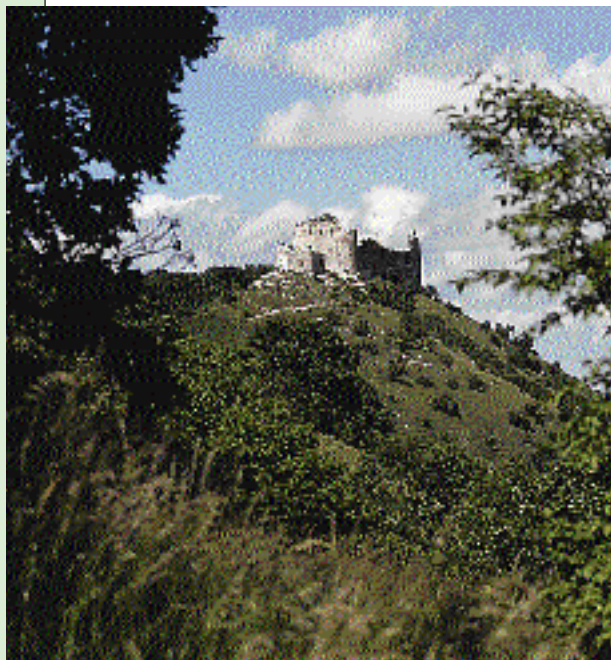
O třech neposlušných dcerách

Na Děvičkách žil před staletími rytíř, jehož manželka, paní Zdislava, byla na své tři dcery velmi přísná. Nerada je viděla zahálet. Všechny se musely otáčet v kuchyni, ve

sklepe, tkát u tkalcovského stavu, práť. Pak byla radost na ně pohledět. Jen když se matka neřvala, polevily dcery v práci a matku pomlouvaly. Vždyť jsou přece dcerami rytíře, a práce pro ně není!

Jednou odjel otec na rytířské klání a na návštěvu na Děvičky přijela manželka rytíře z nedalekého Růžového hradu nad Klentnicí. Viděla dívky, jak jedna míší těsto na chléb a druhé dvě před hradem máchají prádlo a dávají je sušit na protější stráň.

„To jste dcerami rytíře? Máte se bavit, jezdit na lovy a rytířské turnaje, nechat se obdivovat mladými šlechtici – a vy pracujete jako služebné. Být vámi, nenechala bych si to líbit. Cožpak je to důstojné? Váš budoucí muž by vámi jistě pohrdal, kdyby viděl, jak mácháte prádlo hradním sluhům.“



Obr. 1: Hrad Děvičky

„Cože, matko? Tak držíš svůj slib? Od této chvíle žádná z nás na práci ani nesáhne! My jsme dcerami rytíře!“ volaly na ni jedna přes druhou.

Matka zůstala chvíli stát a rozčilením ze sebe nemohla vypravit ani slovo. Pak hněvem bez sebe vzkřikla: „Běda vám, neposlušné dcery! Kéž vás ztrestá samo nebe! Raději bych vás viděla zkamenělé než neposlušné!“

Sotva tato slova dopověděla, zahýměla lesem bouře a hrozný úder blesku ozářil celý kraj. Skála, na níž stál hrad, se zachvěla a zdálo se, že je konec světa. Když hrůza pomínula, stály před Děvičkami tři zkamenělé dcery a poblíž nich zkamenělé necky na prádlo.

Nešťastná matka omdlela. Když se z mdloby probírala, onemocněla a dlouho se potácela mezi životem a smrtí. I když se uzdravila, zůstala sama se svými výčitkami. Její manžel rytíř ji opustil. Ještě než zemřela, vlekla se často ke svým zkamenělým dcerám, objímala je, skrápěla slzami a prosila za odpuštění.

Dívám se slova paní z Růžového hrádku líbila. Není divu, práce je už vsutku omrzela. Nevěděly však, jak požádat matku, aby jim žádné dílo neukládala. Přece jenom se bály jejího hněvu.

Příštího dne poručila paní Zdislava dcerám opět vyprat tak velkou hromadu prádla, že se dívky zděsily. Náladu jim spravil jen matčin slib, že jim za tuto práci připraví pamlskek, který mají rády. Dcery se těšily na dobrotu, práce jim příjemně ubíhala, a když sluníčko stálo nad hlavou, běhala se nedaleká stráň vypranými věcmi. Dívky spěchaly za matkou, že už jsou hotové a že se těší na dobrotu.

Paní Zdislava se však dcerám omlouvala, že neměla čas, proto slíbený pamlskek k obědu nebude. K obědu bude jen pohanková kaše.

prorostlý (*Thlaspi perfoliatum*) a huseník ouškatý (*Arabis auriculata*) i modře kvetoucí rozrazil časný (*Veronica praecox*) a pomněnka chlumní (*Myosotis ramosissima*).

Turistickým lákadlem jsou koberce kosatců nízkých (*Iris pumila*), jejichž žluté nebo fialové květy vyrůstají jednotlivě na krátkých lodyhách rozkvétají koncem dubna. Příbuzný žlutokvětý kosatec písečný (*Iris arenaria*), který kvete asi o dva týdny později, má na lodyze dva květy. Po odkvětu kosatců



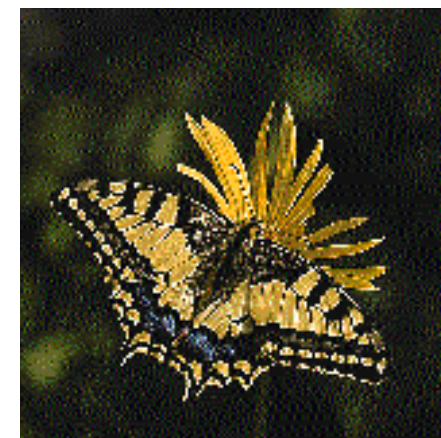
Obr. 9: Hlaváček jarní (*Adonis vernalis*)



Obr. 10: Kosatec nízký (*Iris pumila*)



Obr. 11: Ještěrka zelená (*Lacerta viridis*)



Obr. 12: Otakárek fenyklový (*Papilio machaon*)

na jižním svahu na sebe upozorňují modré trsy rozrazilu rozprostřeného (*Veronica prostrata*), rozrazilu vídeňského (*V. vindobonensis*), který je blízké příbuzný běžnějšímu rozrazilu rezevitku (*V. chamaedrys*), a žluté kvetoucí violka trojbarevná skalní (*Viola tricolor* subsp. *saxatilis*). Zajímavé zelenožluté květy s fialovými žilkami má večernice smutná (*Hesperis tristis*), jež

Velmi zajímavým druhem je třemdava bílá (*Dictamnus albus*). Rozkvétá v květnu růžovými, tmavě žilkovanými květy a celá rostlina obsahuje velmi aromatickou silici. U citlivých osob mohou po potřísnění pokožky a při pobytu na slunci vzniknout obtížně se hojící puchýře. Za zmínku stojí i další význačné druhy lesostepních stanovišť, a to hlaváček jarní (*Adonis vernalis*) a dřín jarní (*Cornus mas*). Obě žlutě kvetoucí rostliny rozkvétají téměř současně počátkem dubna, avšak hlaváček kvete ještě v době, kdy už si odkvetlých keřů dřínu sotva povšimneme. Nápadný je hnědenec zvrhlý (*Limodorum abortivum*), statná nezelená orchidej, která zde má jednu ze svých osmi českých lokalit. Dominantní dřevinou doubrav je dub pýřitý (šípák) (*Quercus pubescens*) s hustě pýřítými letorosty a listy v době rašení. Neobyčejně krásný dub šípák rostoucí kousek nad Soutěskou našel své místo ve znaku chráněné krajinné oblasti Pálava.

Na slunných písčitých místech se lze setkat s dravým, velmi rychlým svižníkem polním (*Cicindela campestris*), který je krásně kovově zelený. Nápadné jsou různé druhy zlatohlávků z rodů *Cetonia* a *Potosia*; zejména zlatohlávek skvostný (*Potosia aeruginosa*) patří mezi opravdové klenoty naší přírody. Tyto druhy zastihneme obvykle na květech nejrůznějších keřů, především na hlozích, šípkových růžích apod.

Roztroušené keře lesostepi obývají nejčastěji tuhýk obecný (*Lanius collurio*), pěnice vlašská (*Sylvia nisoria*), pěnice hnědokřídla (*S. communis*) a hrdlička divoká (*Streptopelia turtur*). Na zemi skrytě hnízdí bramborníček černohlavý (*Saxicola torquata*).

Setkání s některými živočichy však nepůsobí návštěvníkům pouze radost. Na celém území Děvína, hlavně v křovinách, je velmi hojné klíště obecné (*Ixodes ricinus*). Oborní chov muflonů a koz bezoárových přispěl k enormnímu rozšíření tohoto nebezpečného členovce, který přenáší jak virus klíšťové encefalitidy, tak neméně nebezpečnou lymfskou boreliózu.

Skalní stepi

Společenstva skalních stepí obsazují extrémní stanoviště s velmi mělkými a vysýchavými kamenitými půdami – rendzinami. Půda je často vytvořena pouze ve skalních štěrbinách, kde ji zachycují kořinky kostřavy sivé (*Festuca pallens*), lipnice bádenské (*Poa badensis*), rozchodníku bílého (*Sedum album*), žlutokvětého rozchodníku ostrého (*S. acre*) a netřesku výběžkatého (*Jovibarba globifera*). Rozchodníky a netřesky mají dužnaté listy, které slouží jako zásobárna vody na stanovišti, kde jí je od konce jara do podzimu nedostatek. Jinou strategií přežití na těchto extrémních stanovištích využila početná skupina drobných jednoletých rostlinek, takzvaných jarních efemér, které využijí jarní dostatek vláhy, vytvoří semena a během několika týdnů odumírají. Sem patří bíle kvetoucí osívka kulatoplodá (*Erophila spathulata*), plevel okoličnatý (*Holosteum umbellatum*), rožec lepkavý (*Cerastium glutinosum*), penízek

Paní z Růžového hradu, jak to mnohdy mezi ženami bývá, neměla paní z Děviček příliš ráda. Měla radost, když se doslechla o osudu dcer. Brzy však i ji začaly trápit výčitky svědomí. A jednou, když viděla na Děvičkách nešťastný výsledek své „rady“, vrhla se ze skal dolů. Tři dny trvalo, než sloužící vytáhli její tělo, roztráštěné k nepoznání, ze skalní průrvy.

Občas, hlavně za tichých nocí, se z kamenů pod Děvičkami ozývá nářek a bledá, bíle oděná paní objímá kameny, jako by od nich chtěla dosáhnout odpuštění.

Geologická stavba

Pavlovské vrchy jsou tvořeny čistými bílými druhohorními vápenci, které se usazovaly na dně jurského moře. Starší usazeniny, tzv. klenčnické vrstvy, jsou méně čisté, měkčí a tmavší. Nad nimi se pak nacházejí mocná souvrství tzv. ernstbrunnských vápenců, které jsou čistě bílé a pevné. Ve třetihorách byly tyto druhohorní usazeniny překryty měkkými jílovcí a pískovci. V mladších třetihorách byly při horotvorných pochodech kry jurských hornin nadzvednuty a odtrženy, účinkem eroze byly znovu obnaženy starší vápence a dnes tvoří vápencová bradla nejnápadnější krajinný prvek Pálavy. Přítomnost čistých vápenců přitahuje pozornost výrobců vápna a cementu, a tak představuje pro Pálavu značné nebezpečí. Zcela odláman byl již Janičův kopec na severním okraji Mikulova, z Turoldu zbyla zhruba jedna třetina a zizven byl i Svatý kopeček. Menší, dnes již nepoužívané lomy se nacházejí i na západní straně Kotle, na severním úpatí Děvína a na dalších místech.



Obr. 2: Soutěska

Děvín je nejrozsáhlejším a nejvyšším vápencovým jurským bradlem Pavlovských vrchů. Ačkoliv 550 m nadmořské výšky není mnoho, činí výškový rozdíl mezi hladinou dolní zdrže u Nových Mlýnů a vrcholem Děvína zhruba 390 m.

Podnebí

Pálava patří k nejteplejším oblastem naší republiky. Roční průměrná teplota v Mikulově činí 9,6 °C. Nejteplejším měsícem roku je červenec s průměrnou



teplotou 19,6 °C, nejchladnějším měsícem s průměrnou teplotou -1,5 °C je leden. Slunce tu svítí kolem 1800 hodin ročně. Za rok naprší průměrně 571 mm srážek, z toho 367 mm v období vegetace. Měsíční úhrny srážek podléhají rok od roku značným výkyvům. Oblast se vzhledem k průměrné roční teplotě řadí k nejsušším územím republiky. Léto je velmi dlouhé, značně teplé a suché. Podzim a jaro jsou teplé, zima krátká, mírně teplá, suchá až hodně suchá s velmi krátkým trváním sněhové pokrývky (průměrně 40 dnů v roce).

Vzhledem ke svému podnebí je okolí Pavlovských vrchů významnou vinorodou oblastí České republiky. Podnebí podstatně ovlivňuje utváření vegetace a fauny. Kromě celkového klimatu má značný vliv reliéf terénu a orientace svahů ke světovým stranám. Jednoznačně to dokládá rostlinstvo a živočišstvo samotného Děvína. Zatímco jižně orientované svahy jsou teplejší a sušší než mírně skloněná úpatí, je na severní straně kopce situace opačná: zde jsou příkré svahy mnohem vlhčí a chladnější než vrchol kopce i níže položené úpatí.

Biotypy národní přírodní rezervace Děvín-Kotel-Soutěska

Skály a skalnaté svahy

Snad nejnápadnějším biotopem přírodní rezervace Děvín jsou skály a příkré skalnaté svahy. Je to stanoviště nejméně narušené člověkem, které nebylo nikdy v minulosti porostlé lesem. Rostliny zde mohou růst pouze ve spárách skal vyplněných malým množstvím zvětraliny. Hlavně jižně orientované skály jsou pro rostliny velmi nepříznivé. Ty zde trpí nedostatkem vláhy a vysokými teplotami. Není divu, že vegetace skal je druhově velmi chudá, ale přesto velmi zajímavá a pohledná. Zblízka si tato společenstva můžeme prohlédnout v okolí zříceniny hradu Děvičky. Nejnápadnějším druhem skalních stěn je v dubnu žlutě rozkvétající tařice skalní (*Aurinia saxatilis*). Spolu s ní se ve spárách skalisek vyskytují i dvě trsnaté trávy, a to kostřava sivá (*Festuca pallens*) a pěchava vápnomilná (*Sesleria caerulea*), která kvete již od března.

Jiný obraz ovšem poskytují severně orientované skály a skalnaté svahy. I zde se vyskytuje pěchava vápnomilná a tařice skalní, ale navíc jsou tu další druhy rostlin, jejichž existenci zde umožňuje chladnější a vlhčí mikroklima. Je to například žlutě kvetoucí dvojštitka hladkoplodý (*Biscutella varia*), lomikámen vždyživý (*Saxifraga paniculata*) a hvozdík Lumnitzerův (*Dianthus lumnitzeri*), který obsazuje skalní štěrbinu, v nichž vytváří nevelké polštáře sivozelených listů s bledě růžovými květy, objevujícími se v květnu. V České republice roste výhradně na Pavlovských vrších. Totéž platí o svízeli rakouském (*Galium austriacum*), který roste v pěchavových trávnicích na severně orientovaných svazích Děvína. Žádný z těchto druhů nesnáší zastínění

netopýr černý (*Barbastella barbastellus*) a vrápenec malý (*Rhinolophus hipposideros*). V dutině stromu byla objevena těž kolonie netopýra stromového (*Nyctalus leisleri*).

Pod skalami na stabilizovaných sutích severozápadního svahu Děvína je vlhčí a chladnější mezoklima než na svazích jižní orientace nebo na výše položeném vrcholu Děvína. Vznikl zde odlišný typ lesních společenstev s převahou lípy velkolisté (*Tilia platyphyllos*) a s výskytem javoru klenu (*Acer pseudoplatanus*). Velmi brzy, již v dubnu, zde žlutými květy rozkvétá kyčelnice devítistá (*Dentaria enneaphyllos*), kterou lze považovat za podhorský a horský druh. V létě je tento biotop nápadný hromadným výskytem žlutokvětého oměje vlčího moru (*Aconitum lycoctonum*), který sice rozkvétá až v červnu, ale jeho porost kryje půdu téměř dokonale.

V pestrém ptačím společenstvu suťových lesů Děvína převládá budníček lesní (*Phylloscopus sibilatrix*), lejsek šedý (*Muscicapa striata*), lejsek bělokrký (*Ficedula albicollis*), žluva hajní (*Oriolus oriolus*), strakapoud prostřední (*Dendrocopus medius*), pěnkava obecná (*Fringilla coelebs*) a červenka obecná (*Erithacus rubecula*).



Obr. 8: Žluva hajní (*Oriolus oriolus*)

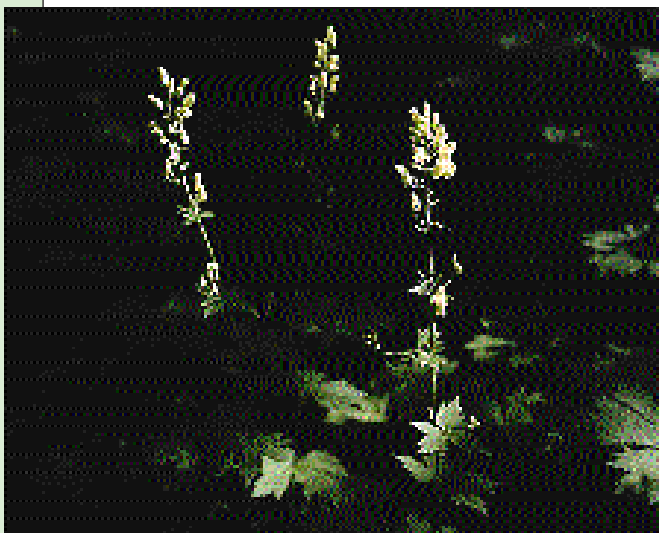
Lesostepi

Na jižním svahu pod Děvičkami jsou v závislosti na půdních podmínkách vyvinuty teplomilné dubohabřiny, šípákové doubravy a různé typy stepních společenstev. V horní části svahů se ostrůvky lesa s dubem pýřitým (*Quercus pubescens*) a křoviny s dřínem (*Cornus mas*), mahalebkou obecnou (*Prunus mahaleb*) a hlohem jednosemenným (*Crataegus monogyna*) střídají se stepní vegetací a výchozy skal. Tento typ krajiny označujeme jako lesostep. V bylinném patru šípákových doubrav se uplatňuje kamejka modronachová (*Lithospermum purpurocaeruleum*), jejíž azurově modré květy se objevují v květnu. Jméno ovšem dostala podle bělavých semen, která vzhledem a tvrdostí připomínají kamínky. Zelenožlutými listeny na sebe již od počátku května upozorňuje pryšec mnohobarvý (*Euphorbia epithymoides*), nápadný je v době květu i kakost krvavý (*Geranium sanguineum*), popenec chlupatý (*Glechoma hirsuta*) a rozrazil ožankolistý (*Veronica teucrium*).



(*G. minima*), plicník lékařský (*Pulmonaria officinalis*), violka divotvárná (*Viola mirabilis*), violka lesní (*V. reichenbachiana*), jaterník podléška (*Hepatica nobilis*) a střelovité listy áronu východního (*Arum cylindraceum*). V létě je bylinné patro mnohem chudší. Převládá v něm trsnatá tráva srha hajní (*Dactylis polygama*), lipnice hajní (*Poa nemoralis*), zvonek řepkovitý (*Campanula rapunculoides*), zvonek broskvolistý (*C. persicifolia*), svízel lesní (*Galium sylvaticum*) a konvalinka vonná (*Convallaria majalis*).

V dubohabřinách se vyskytuje mnoho zajímavých a nápadných živočichů. Na cestách lze často najít kovově lesklé chrobáky (*Geotrupes* sp.). K nejkrásnějším a zároveň velmi užitečným broukům patří krajník pižmový (*Calosoma sycophanta*), který se stejně jako krajník hnědý (*C. inquisitor*) živí housenkami. Za pozdně jarních podvečerů se můžeme na Děvině relativně často



Obr. 7: Oměj vlčí mor (*Aconitum lycoctonum*)

setkat i s dalšími dvěma velkými druhy brouků, které v jiných částech republiky postupně mizí, a to s roháčem obecným (*Lucanus cervus*) a chroustem obecným (*Melolontha melolontha*). Do čeledi vrubounovitých patří menší matně černý chrobák vrubounovitý (*Sisyphus schaefferi*). Jeho výskyt je vázán na přítomnost velkých druhů savců, z jejichž trusu dospělci tvoří kuličky jako zásobárnu potravy pro larvy. Jde vlastně o zmenšeninu známého vrubouna posvátného z Egypta. Pravidelně je na území rezervace nalézán martináč hrušňový (*Saturnia pyri*), největší motýl české fauny.

V dutinách stromů hnízdívá několik druhů šplhavců, například datel černý (*Dryocopus martius*), žluna šedá (*Picus canus*) a krutihlav obecný (*Jynx torquilla*). Z pěvců je běžný například dlask tlustozobý (*Coccothraustes coccothraustes*), který svým zobákem dokáže hravě rozlousknout semena nejrůznějších plodů.

V Soutěsce v okolí studánky, kterou využívají jako napajedlo netopýři, bylo během výzkumu odchyceno sedmáct druhů letounů z celkového počtu dvaceti druhů zastoupených ve fauně České republiky. Pravidelně je odchytáván netopýr velkouchý (*Myotis bechsteini*), netopýr řasnatý (*M. nattereri*),

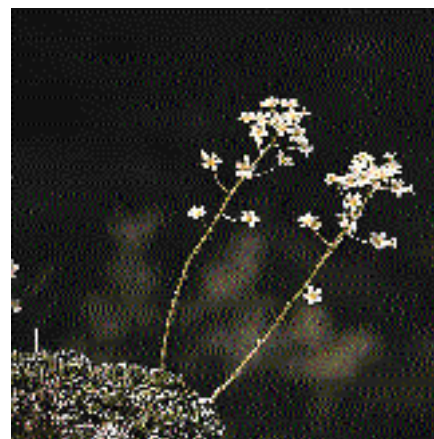
vegetací, takže po skončení doby ledové a nástupu lesa dokázaly přežít tyto rostliny pouze na přirozeně bezlesých, tzv. reliktních stanovištích. Do této skupiny rostlin patří rovněž písečnice velkokvětá (*Arenaria grandiflora*), jejíž bílé květy se objevují v květnu. V puklinách skal nad Soutěskou má jedinou lokalitu v České republice, vzdálenou přes sto kilometrů od nejbližších nalezišť v předhůří Alp. Její výskyt na skalách Děvina trvá přinejmenším od konce doby ledové, tj. již nejméně 10 200 let.



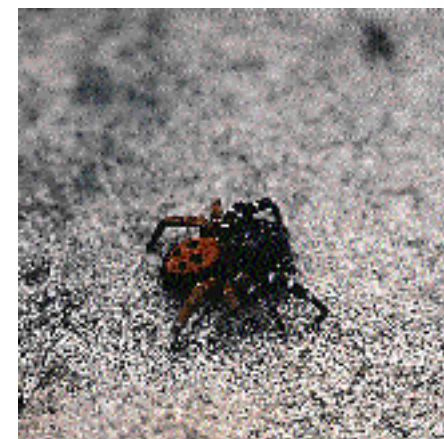
Obr. 3: Tařice skalní (*Aurinia saxatilis*)



Obr. 4: Písečnice velkokvětá (*Arenaria grandiflora*)



Obr. 5: Lomikámen vždyživý (*Saxifraga paniculata*)



Obr. 6: Stepník rudý (*Eresus niger*)

Skalnatá stanoviště nejsou zajímavá pouze z botanického hlediska, neboť hostí také velké množství nejrůznějších živočichů. Stačí si trochu pozorně prohlédnout úpatí jakékoliv skalky a téměř okamžitě objevíme velké množství schránek nejrůznějších měkkýšů. Jsou to štíhlé vřetenovité ulity závornatek a vřetenovek (*Clausiliidae*), ovsenek (*Chondrinidae*) a vrkočů (*Vertiginidae*).

Jejich drobné ulity přetrvávají věky a ukládají se ve vrstvách sedimentů. Na základě výskytu schránek jednotlivých druhů měkkýšů lze usuzovat na charakter klimatu v určitém období.

Ve výklencích skal hnízdí často poštolka obecná (*Falco tinnunculus*), kavka obecná (*Corvus monedula*), rehek domácí (*Phoenicurus ochruros*), konipas bílý (*Motacilla alba*), rorýs obecný (*Apus apus*) a naše největší sova – výr velký (*Bubo bubo*). V zimě byl na skalách Soutěsky několikrát pozorován zedníček skalní (*Tichodroma muraria*). Tento vzácný host s karmínově červenými křídly sem pravidelně zalétá z Alp nebo slovenských Karpat. Ve skalních štěrbinách Soutěsky byla objevena kolonie netopýra pestrého (*Vespertilio murinus*), jehož biologie je jen velmi málo známa.

Skalní biotopy jsou velmi citlivé na jakékoliv poškození, a proto je bohužel nelze zpřístupnit návštěvníkům, jejichž pohyb by způsobil narušení vegetačního krytu, a podpořil tak erozi půdy.

Lesy

Nejrozšířenější vegetační formací této národní přírodní rezervace jsou lesy. Lze dokonce tvrdit, že v minulosti porůstal les mnohem větší plochy než dnes, a to pravděpodobně i na jižních svazích, kde je nyní zalesněné pouze úpatí a vlhčí strže. O zničení lesa se postaral člověk těžbou dříví a pastvou domácího zvířectva. Odlesnění a pastva podpořily erozi, která obnažila prudké jižní svahy a znemožnila návrat lesa. V druhé polovině 19. století se objevují jen místy úspěšné snahy o obnovu lesů na svazích Pavlovských vrchů za použití borovice černé (*Pinus nigra*).

Za zmínku stojí i způsob, jakým byly obhospodařovány lesní porosty v této části jižní Moravy. Lesy zde měly poskytovat především palivové dřevo

a sloupky do vinogradů, na což stačí i slabší kmeny. Tomu bylo přizpůsobeno i hospodaření s dobou obměty 20–30 let. Nový lesní porost nebyl založen výsadbou ani sítí, ale vyrostl z pařezových výmladků. Tento způsob hospodaření se dosud používá na severním svahu Děvína, což ve starších porostech dokládají vícekmenné stromy se zbytky trouchnivého pařezu uprostřed. Spatřit je můžeme po obou stranách cesty.

V rezervaci lze v závislosti na půdních a mezoklimatických podmínkách rozlišit tři hlavní typy lesních porostů. Celé úpatí Děvína a vlhčí strže jižního svahu kryjí panonské dubohabřiny s převahou dubu zimního (*Quercus petraea*) a habru obecného (*Carpinus betulus*) s příměsí lípy velkolisté (*Tilia platyphyllos*) a jiných listnatých stromů. V jejich keřovém patru se vyskytuje ptačí zob obecný (*Ligustrum vulgare*), svída krvavá (*Cornus sanguinea*) a brslen evropský (*Euonymus europaeus*).

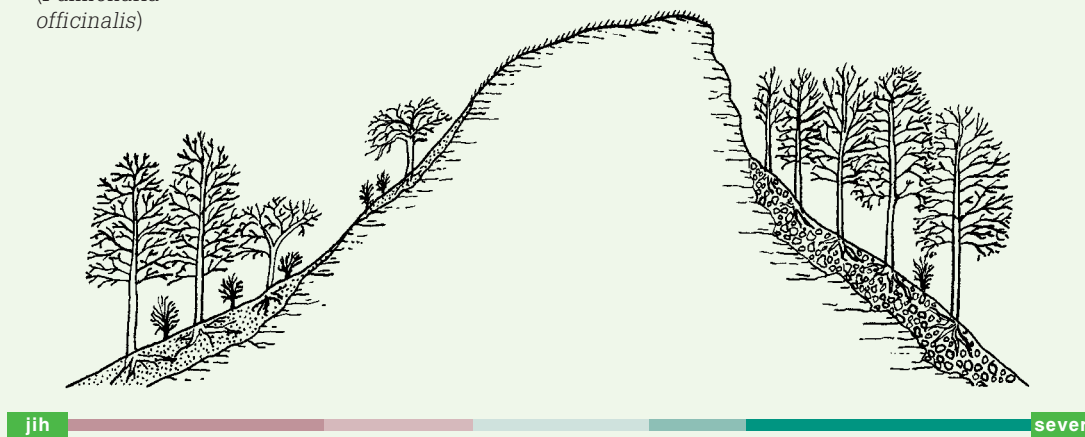
V rezervaci samotné není ještě keřové patro zcela vyvinuto, protože bylo v minulosti poškozeno nadměrnými stavy muflonů. Podél cesty do Soutěsky roste i větší počet keřů klokoče zpeřené (*Staphyllea pinnata*), jehož bílé květy se objevují v květnu. Semena klokoče, známé klokočí, se v minulosti používala na výrobu růženců.

Bylinný porost je velmi nápadný koncem března a v dubnu před olistěním stromů, kdy bývá v lese dostatek světla. V tomto období, které označujeme jako jarní aspekt, rozkvétá velké

množství druhů. Jako první se objevuje sněženka podsněžník (*Galanthus nivalis*) a poté následuje množství hájových bylin. Nejnápadnější a velmi hojná je dymnivka nízká (*Corydalis pumila*) se světle nachovými květy a dymnivka dutá (*C. cava*) s nachovými, žlutobílými nebo bílými květy. Z dalších rostlin je nápadná žlutě kvetoucí sasanka priskyřníkovitá (*Anemone ranunculoides*), sasanka hajní (*A. nemorosa*), křivatec žlutý (*Gagea lutea*), křivatec nejmenší

Schéma rozložení jednotlivých typů stanoviště na příčném řezu Děvínem. U každého biotopu jsou uvedeny význačné druhy rostlin.

dubohabřiny a teplomilné doubravy	lesostep	step	skály a skalnaté svahy	suťový les
dub zimní (<i>Quercus petraea</i>)	dub pýřitý (<i>Quercus pubescens</i>)	kostřava sivá (<i>Festuca pallens</i>)	tařice skalní (<i>Aurinia saxatilis</i>)	lípa velkolistá (<i>Tilia platyphyllos</i>)
dub pýřitý (<i>Q. pubescens</i>)	mahalebka obecná (<i>Cerasus mahaleb</i>)	kostřava walliská (<i>Festuca valesiaca</i>)	hvozdík Lunmnitzerův (<i>Dianthus lunnitzeri</i>)	javor klen (<i>Acer pseudo-platanus</i>)
habr obecný (<i>Carpinus betulus</i>)	dřín jarní (<i>Cornus mas</i>)	kosatec nízký (<i>Iris pumila</i>)	lomikámen vždyživý (<i>Saxifraga paniculata</i>)	kyčelnice devítilistá (<i>Dentaria enneaphyllos</i>)
dymnivka nízká (<i>Corydalis pumila</i>)		lipnice bádenská (<i>Poa badensis</i>)	pěchava vápnomilná (<i>Sesleria caerulea</i>)	oměj vlcí mor (<i>Aconitum lycoctonum</i>)
plicník lékařský (<i>Pulmonaria officinalis</i>)		rozrazil rozprostřený (<i>Veronica prostrata</i>)		





CHRÁNĚNÁ KRAJINNÁ OBLAST

pálava



Národní přírodní rezervace

DĚVÍN - KOTEL - SOUTĚŠKA

Národní přírodní rezervace Děvín-Kotel-Soutěška

Text: Jiří Danihelka, Josef Chytil a Emil Kordiovský, pověst převzata z knihy Václava Richtera Pověsti z Mikulovska

Recenzent: Vit Grulich, Petr Macháček

Fotografie: Jaromír Bartoš (1, 3, 9), Petr Macháček

Grafická úprava: Zdeněk Halla **Redaktorka:** Stanislava Vrbková

Vydala ZO ČSOP 56/03 ADONIS ve spolupráci se Správou ochrany přírody – Správa CHKO Pálava

Sazba a tisk CCB, spol. s r. o., Brno

2., doplněné vydání, 1. vydání v ZO ČSOP ADONIS

Mikulov 2004

ISBN 80-239-3480-5

