



# VĚSTNÍK

MINISTERSTVA ŽIVOTNÍHO PROSTŘEDÍ

www.mzp.cz

## OBSAH

### **METODICKÉ POKYNY A DOKUMENTY**

Zajištění ochrany ptáky před úrazy na elektrických vedeních podle zákona č. 114/1992 Sb, o ochraně přírody a krajiny.....1

Metodické doporučení odboru zvláštní územní ochrany přírody a krajiny pro uplatnění alternativních managementů ekosystémů v ZCHÚ (Výsledek realizace projektu TAČR 07/2015-12/2015, řešitel: Česká krajina o.p.s.).....18

### **SMĚRNICE A DODATKY**

Výzva č. 13/2016 k předkládání žádostí o poskytnutí podpory v rámci Národního programu Životní prostředí.....28

Výzva č. 14/2016 k předkládání žádostí o poskytnutí podpory v rámci Národního programu Životní prostředí.....39

Výzva č. 15/2016 k předkládání žádostí o poskytnutí podpory v rámci Národního programu Životní prostředí.....47

3. Výzva MŽP k podávání žádostí o poskytnutí podpory v rámci podprogramu Nová zelená úsporám – Bytové domy.....54

Dodatek k 2. Výzvě MŽP k podávání žádostí o poskytnutí podpory v rámci podprogramu Nová zelená úsporám – Bytové domy.....57

Dodatek k 3. Výzvě MŽP k podávání žádostí o poskytnutí podpory v rámci podprogramu Nová zelená úsporám – Rodinné domy.....58

Dodatek č. 15 ke směrnici MŽP č. 4/2015 o poskytování finančních prostředků ze SFŽP ČR prostřednictvím Národního programu Životní prostředí.....59

### **PŘÍLOHY**

Příloha č. 1: Závazné pokyny pro žadatele a příjemce podpory z podprogramu Nová zelená úsporám – Bytové domy v rámci 3. Výzvy k podávání žádostí

Příloha č. 2: Závazné pokyny pro žadatele a příjemce podpory z podprogramu Nová zelená úsporám – Bytové domy v rámci 2. Výzvy k podávání žádostí platné ode dne 21. listopadu 2016 a účinné od dne 9. ledna 2017

Příloha č. 3: Závazné pokyny pro žadatele a příjemce podpory z podprogramu Nová zelená úsporám – Rodinné domy v rámci 3. Výzvy k podávání žádostí platné ode dne 21. listopadu 2016 a účinné ode dne 9. ledna 2017

Příloha č. 4: Národní program Životní prostředí (účinný od 2. prosince 2016)

# METODICKÉ POKYNY A DOKUMENTY

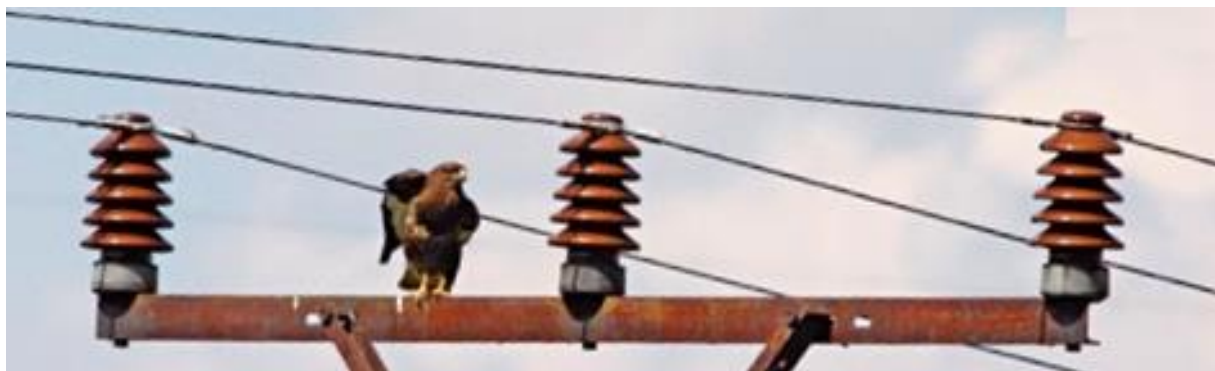


Ministerstvo životního prostředí  
České republiky

## METODICKÝ POKYN

---

NÁZEV DOKUMENTU : **Zajištění ochrany ptáků před úrazy na elektrických vedeních podle zákona č. 114/1992 Sb., o ochraně přírody a krajiny, ve znění pozdějších předpisů**



PLATNOST OD : **1. 1. 2017**

ÚČINNOST OD : **1. 1. 2017**

## OBSAH:

1.	ÚVODNÍ USTANOVENÍ.....	3
2.	ÚČEL A URČENÍ METODICKÉHO POKYNU .....	3
3.	POUŽÍVANÉ ZKRATKY A POJMY .....	5
3.1	Zkratky.....	5
3.2	Technické pojmy.....	6
	3.2.1 Elektrické vedení.....	6
	3.2.2 Vodiče.....	6
	3.2.3 Zemní lana a OPGW.....	6
	3.2.4 Izolátor.....	6
	3.2.5 Konzola.....	6
	3.2.6 Podpěrný bod.....	6
	3.2.7 Úsekový odpínač (ÚO).....	6
	3.2.8 Přenosová a distribuční soustava .....	6
	3.2.9 Napěťové hladiny u elektrických vedení přenosové a distribuční soustavy .....	7
4.	PŘÍČINY ZRAŇOVÁNÍ A ÚHYNU PTÁKŮ NA ELEKTRICKÝCH VEDENÍCH.....	8
4.1	Úraz ptáků elektrickým proudem na podpěrném bodu.....	8
4.2	Další příčiny zraňování a úhynu ptáků na elektrických vedeních .....	8
	4.2.1 Náráz do vodiče.....	9
	4.2.2 Hnízdění ptáků na podpěrných bodech.....	9
5.	OCHRANA PŘED ÚRAZEM PTÁKŮ ELEKTRICKÝM PROUDEM.....	9
5.1	Postup přípravy a hodnocení bezpečnosti konstrukčních řešení a ochranných prvků.....	9
	5.1.1 Výběr řešení (typu konstrukce, prvku) .....	9
	5.1.2 Posouzení řešení (konstrukcí, ochranných prvků) z hlediska ochrany ptáků.....	10
	5.1.3 Zveřejnění výsledků posouzení bezpečnosti řešení z hlediska ochrany ptáků.....	10
	5.1.4 Sledování účinnosti řešení .....	10
5.2	Postup PDS .....	11
5.3	Postup OOP.....	11
	5.3.1 Nová elektrická vedení.....	11
	5.3.2 Územní řízení.....	12
	5.3.3 Rekonstrukce stávajících elektrických vedení .....	13
	5.3.4 Řešení míst s opakovanými úhyny.....	14
6.	ŘEŠENÍ DALŠÍCH PŘÍČIN ZRAŇOVÁNÍ A ÚHYNU PTÁKŮ NA VEDENÍ.....	14
7.	ZÁVĚREČNÉ USTANOVENÍ.....	14
8.	PŘÍLOHA .....	15

## 1. Úvodní ustanovení

Zranění a úhyny volně žijících ptáků při kontaktu s elektrickým vedením jsou závažným a stále aktuálním problémem ochrany volně žijících druhů ptáků (dále jen „ptáků“) nejen u nás, ale i v dalších zemích EU a jinde ve světě. Problematiku proto řeší jak zákon č. 114/1992 Sb., o ochraně přírody a krajiny, ve znění pozdějších předpisů, tak zákon č. 458/2000 Sb., o výkonu státní správy v energetických odvětvích a o změně některých zákonů, ve znění pozdějších předpisů.

Ministerstvo životního prostředí, jako ústřední orgán státní správy pro ochranu přírody v ČR a Ministerstvo průmyslu a obchodu, jako ústřední orgán státní správy podle energetického zákona, se spolu se zástupci provozovatelů distribučních soustav v ČR (ČEZ Distribuce, a. s. E.ON Distribuce, a. s.) a odbornými státními i nestátními subjekty v oblasti ochrany přírody a ptáků (Agentura ochrany přírody a krajiny ČR a Česká společnost ornitologická) shodly na potřebě sjednocení postupu při ochraně ptáků před úrazy elektrickým proudem na elektrických vedeních vysokého napětí prostřednictvím tohoto metodického pokynu. Součástí tohoto pokynu je proto popis problematiky i postupu řešení, a to nejen z hlediska výkonu státní správy při uplatňování zákonných ustanovení při ochraně ptáků, ale také popis strukturovaného postupu při přípravě (vývoji) a ověřování pro ptáky bezpečných a zároveň efektivních řešení (konstrukcí na podpěrných bodech, popř. ochranných prvků). Pro úplnost jsou zde uvedeny i další oblasti, které s ochranou ptáků ve vztahu k elektrickému vedení souvisí.

## 2. Účel a určení metodického pokynu

Tento metodický pokyn byl zpracován za účelem **zajištění ochrany ptáků před úrazy elektrickým proudem na venkovních elektrických vedeních**, zejména za účelem sjednocení postupu orgánů ochrany přírody při řešení problematiky ochrany ptáků před úrazy na elektrických vedeních dle zákona o ochraně přírody a krajiny tak, aby bylo možno včas předcházet možným konfliktům mezi zájmy provozovatelů distribučních soustav a zájmy ochrany ptáků. Metodický pokyn je zaměřen na úrazy ptáků elektrickým proudem na elektrických vedeních vysokého napětí, přičemž vychází z postupu dohodnutého mezi Ministerstvem životního prostředí, Ministerstvem průmyslu a obchodu, provozovateli distribučních soustav a Agenturou ochrany přírody a krajiny ČR pro přípravu (vývoj) a ověřování bezpečných řešení z hlediska ochrany ptactva.

Možnosti omezení či minimalizace dalších příčin zraňování a úhynu ptáků na elektrickém vedení (nárazy do vodičů, hnízdění ptáků na podpěrných bodech elektrického vedení aj.) budou řešeny navazujícími metodickými dokumenty.

Tento metodický pokyn je určen:

- a) Orgánům ochrany přírody příslušným postupovat podle § 5 odst. 3 a § 5a odst. 5 zákona č. 114/1992 Sb., o ochraně přírody a krajiny, což jsou úřady obcí s rozšířenou působností, krajské úřady, Agentura ochrany přírody a krajiny, správy Národních parků, újezdní úřady vojenských újezdů a odbory výkonu státní správy Ministerstva životního prostředí;
- b) Orgánům ochrany přírody příslušným k udělování výjimek podle § 56 zákona č. 114/1992 Sb., o ochraně přírody a krajiny ze zákazů stanovených v § 50 tohoto zákona pro zvláště chráněné druhy živočichů, což jsou krajské úřady, Agentura ochrany přírody a krajiny ČR,

správy Národních parků a újezdní úřady vojenských újezdů a odbory výkonu státní správy Ministerstva životního prostředí);

- c) Orgány ochrany přírody, které uplatňují dle § 77a odst. 4 zákona č. 114/1992 Sb., o ochraně přírody a krajiny požadavky související s ochranou ptáků v rámci stanoviska k návrhu zadání Zásad územního rozvoje/Územních plánů, což jsou krajské úřady;
- d) pro informaci dalším orgánům (např. stavebním úřadům, energetickému regulačnímu úřadu aj.), provozovatelům distribučních soustav a dalším subjektům podílejícím se na výrobě a rozvodu elektrické energie (včetně výroby zařízení pro její přenos) nebo na ochraně ptáků.

### 3. Používané zkratky A pojmy

#### 3.1 Zkratky

<b>AC</b>	střídavé napětí
<b>AOPK ČR</b>	Agentura ochrany přírody a krajiny ČR
<b>ČR</b>	Česká republika
<b>ČSO</b>	Česká společnost ornitologická
<b>EZ</b>	zákon č. 458/2000 Sb., o podmínkách podnikání a o výkonu státní správy v energetických odvětvích a o změně některých zákonů ve znění pozdějších předpisů (energetický zákon)
<b>EIA</b>	posouzení vlivů na životní prostředí (Environmental Impact Assessment)
<b>CHKO</b>	chráněná krajinná oblast
<b>EU</b>	Evropská unie
<b>MP</b>	metodický pokyn
<b>MPO</b>	Ministerstvo průmyslu a obchodu
<b>MŽP</b>	Ministerstvo životního prostředí
<b>NP, NPP, NPR, PP, PR</b>	národní park, národní přírodní památka, národní přírodní rezervace, přírodní památka, přírodní rezervace
<b>OOP</b>	orgán ochrany přírody
<b>OPGW</b>	Optical Ground Wire (optický zemnicí kabel) – kombinované zemnicí lano
<b>OSDEI</b>	Odborná skupina pro řešení problematiky dopravní a energetické infrastruktury
<b>PD</b>	projektová dokumentace
<b>PDS</b>	provozovatel distribuční soustavy
<b>PPN</b>	práce pod napětím
<b>Sb.</b>	sbírka zákonů
<b>TR</b>	transformovna
<b>SZ</b>	zákon č. 183/2006 Sb., o územním plánování a stavebním řádu ve znění pozdějších předpisů (stavební zákon)
<b>TS</b>	trafostanice
<b>ÚO</b>	úsekový odpínač
<b>V, kV</b>	volt, kilovolt (jednotka elektrického napětí)
<b>ZCHÚ</b>	zvláště chráněné území dle ZOPK
<b>ZOPK</b>	zákon č. 114/1992 Sb., o ochraně přírody a krajiny, ve znění pozdějších předpisů
<b>nn</b>	nízké napětí
<b>vn</b>	vysoké napětí
<b>vvn</b>	velmi vysoké napětí
<b>zvn</b>	zvláště vysoké napětí

## **3.2 Technické pojmy**

### **3.2.1 Elektrické vedení**

Pro účely tohoto metodického pokynu se elektrickým vedením rozumí nadzemní elektrické venkovní vedení s různými napěťovými hladinami (viz 3.2.9) běžně obsahující prvky viz 3.2.2 až 3.2.7.

### **3.2.2 Vodiče**

Slouží k přenosu elektrické energie. Používají se holé vodiče, izolované a závěsné kabely.

### **3.2.3 Zemnicí lana a OPGW**

Používají se k ochraně elektrického vedení a OPGW i k přenosu dat.

### **3.2.4 Izolátor**

Je prvek vyrobený z nevodivého materiálu (porcelán, sklo, kompozitní materiály, plast), který slouží k uchycení vodiče.

Splňuje především dvě základní funkce – mechanické upevnění vodiče na konstrukci elektrického vedení a elektrické oddělení vodiče pod napětím od části elektrického vedení, kde napětí být nesmí. Dle způsobu uchycení vodičů je rozlišujeme na izolátory podpěrné a závěsné izolátorové řetězce nosné či kotevní

### **3.2.5 Konzola**

Je konstrukce (zpravidla ocelová, u starších elektrických vedení i dřevěná či betonová), která je součástí vybavení podpěrného bodu a slouží pro bezpečné uchycení izolátorů.

### **3.2.6 Podpěrný bod**

Je všeobecný termín pro různé typy konstrukcí, které nesou vodiče elektrického vedení. Jsou používány sloupy betonové, dřevěné, ocelové a ocelové příhradové stožary.

Rozlišují se dle účelu:

- rohový podpěrný bod – nosný nebo kotevní podpěrný bod použitý v lomovém bodu trasy elektrického vedení;
- odbočný podpěrný bod – nosný nebo kotevní podpěrný bod, kde se trasa elektrického vedení větví do dvou a více směrů;
- výztužný podpěrný bod – kotevní podpěrný bod, na kterém je, nebo není lomový bod trasy elektrického vedení, sloužící navíc jako pevný bod v elektrickém vedení;
- nosný podpěrný bod – podpěrný bod v přímé trase bez výztužné funkce;
- koncový podpěrný bod – kotevní podpěrný bod, schopný zachytit celkový tah vodičů v jednom směru.

### **3.2.7 Úsekový odpínač (ÚO)**

Termín zahrnuje odpojovače, odpínače, spínače či vypínače na podpěrných bodech sloužící k vypnutí či odpojení elektrického vedení, odboček a přípojek.

### **3.2.8 Přenosová a distribuční soustava**

Přenosová soustava zajišťuje přenos elektrické energie od výrobců k velkým rozvodnám a k PDS, distribuční soustava pak dále k jednotlivým uživatelům. Jejich základními prvky jsou podpěrné body a vodiče.

### 3.2.9 Napěťové hladiny u elektrických vedení přenosové a distribuční soustavy

<b>název napěťové hladiny</b>	<b>zkratka</b>	<b>rozsah jmenovitého napětí AC soustavy</b>
nízké napětí	<i>nn</i>	nad 50 V do 1 kV včetně
vysoké napětí	<i>vn</i>	nad 1 kV do 45 kV včetně
velmi vysoké napětí	<i>vvn</i>	nad 45 kV do 300 kV včetně
zvláště vysoké napětí	<i>zvn</i>	nad 300 kV do 800 kV včetně



#### 4. Příčiny zraňování a úhynu ptáků na elektrických vedeních

Na území ČR se v současnosti nachází síť elektrických vedení s délkou více jak 70 000 km. Součástí elektrických vedení jsou statisíce podpěrných bodů – celkem zhruba ¾ milionu. Vzhledem ke stáří těchto zařízení (instalace v době, kdy problematika úhynu a zraňování ptáků nebyla řešena) je řada typů konstrukcí pro ptáky smrtelně nebezpečná – to se týká především středně velkých a velkých druhů ptáků. Vzhledem k hustotě rozvodné sítě na našem území se tato hrozba jeví jako závažný limitující faktor pro velikost populací jednotlivých druhů (např. dravci, brodiví ad.).

Nejzávažnějším problémem jsou **úrazy či úhyny ptáků způsobené elektrickým proudem**, k nimž dochází při dosednutí či přiblížení ptáků k prvkům elektrického vedení pod napětím.

Elektrická vedení mohou být pro ptáky riziková také z důvodu **nárazu do vodičů** (viz 3.2.2) a **zemnicích lan** (viz 3.2.3). Ptáci mají také snahu využívat konstrukce elektrického vedení k **hnízdění** – i v těchto případech může vznikat riziko úrazu či úhynu a na druhou stranu i riziko narušení bezpečnosti přenosu elektrické energie.

Kromě uvedených rizikových případů ptáci využívají elektrické vedení často i způsobem, který je přímo neohrožuje. Typické je **usedání na vodiče** či konstrukce podpěrných bodů, známé obecně u ptáků malé a střední velikosti (vlaštovek obecných, špačků obecných, holubů apod.).

##### 4.1 Úraz ptáků elektrickým proudem na podpěrném bodu

K tomuto způsobu ohrožení dochází **na elektrických vedeních** především u **napět'ové hladiny vn**. Výjimečně může dojít k úrazům i na elektrických vedeních *nn* nebo *vvn* o napětí 110 kV (kde však EZ ani ZOPK přímo přijetí opatření proti usmrcování ptáků elektrickým proudem neukládá a platí pouze obecně ustanovení § 5 odst. 3 ZOPK). Úraz vzniká v důsledku propojení fázového vodiče a uzemněné konstrukce nebo při propojení dvou fázových vodičů tělem ptáka. V případě vodičů uchycených nosnými izolátorovými závěsnými řetězci (pod konstrukcí) může dojít k propojení části pod napětím s uzemněnou částí také prostřednictvím trusu ptáka (i na vzdálenost 1 m a více). Ptáci jsou ohroženi **především na elektrických vedeních v otevřené krajině**, kdy využívají podpěrné body jako jediné vyvýšené místo k usednutí, a dále na elektrických vedeních v oblastech se zvýšenou koncentrací ptáků. Úhyny na podpěrných bodech byly **zaznamenány u všech větších ptáků, kteří na ně usedají – čápi, dravci, sovy, měkkozobí a krkavcovití**. Nejčastěji jsou, vzhledem celkové početnosti, postiženy běžné druhy (poštołka obecná, káně lesní aj.), ale ojediněle nejsou ani případy úrazů či úhynů **u velmi vzácných druhů**, jako jsou sokol stěhovavý, rohoň velký, orl mořský, luňák červený, orlovec říční apod.

##### 4.2 Další příčiny zraňování a úhynu ptáků na elektrických vedeních

Ačkoli u dalších níže uvedených příčin není míra ohrožení ptáků tak vysoká, nebo není natolik zdokumentována jako v případě úrazů způsobených přímo elektrickým proudem, za určitých podmínek či v konkrétních lokalitách mohou nabývat na významu a představovat také významný zdroj ohrožení ptáků. Návrh postupu v těchto případech však bude řešen (s ohledem na potřebu projednání možností technických aj. řešení) až v navazujících metodických dokumentech.

#### 4.2.1 Náraz do vodiče

Elektrická vedení *nn*, *vn*, *vvn* i *zvn* mohou být pro ptáky riziková také z důvodu nárazu do vodičů, které při přeletech nezaregistrují.

Nárazy do vodičů ohrožují zřejmě všechny ptáky, těla uhynulých ptáků (zejména pak u malých druhů) však není snadné v terénu nalézt, proto je míra jejich postižení velmi obtížně zjištělná. Mezi rizikové skupiny patří zejména noční migranti, druhy létající rychlým přímočarým letem a větší druhy ptáků s omezenou manévrovací schopností, a to především v místech, kde vodiče přetínají vodní toky, procházejí v blízkosti vodních ploch, významných hnízdišť a tahových shromaždišť ptáků či jejich migračních koridorů. Z druhů vzácných a zvláště chráněných je tímto faktorem významně ohrožen např. drop velký. Nálezy z terénu však svědčí o tom, že postižení jsou v podstatě zástupci všech ptačích řádů, významněji pak veslonozí, vrubozobí, brodiví, dravci, krátkokřídli a dlouhokřídli.

#### 4.2.2 Hnízdění ptáků na podpěrných bodech

Ptáci mají také snahu využívat konstrukce elektrického vedení k hnízdění – i v těchto případech může vznikat riziko úrazu či úhynu a na druhou stranu je s hnízděním ptáků spojeno riziko narušení bezpečnosti přenosu elektrické energie. Umístování hnízd na podpěrné body je v našich podmínkách známé zejména z elektrického vedení *vvn* např. u krkavce velkého, vrány šedé a černé, straky obecné či káněte lesního, druhotně tato hnízda využívají sokolovití dravci (raroh velký, poštolka obecná, ostříž lesní), kalous ušatý, výr velký ad. Podpěrné body *nn* a někdy též *vn* dokáže z větších druhů využít především čáp bílý. Zejména hnízdění na konstrukcích elektrického vedení *vn*, případně *nn*, ohrožuje jak hnízdící ptáky (zvýšené riziko požáru, úrazu elektrickým proudem i nárazem do vodičů, především u mladých jedinců), tak funkčnost elektrického vedení, případně stabilitu samotných konstrukcí podpěrných bodů.

Specifickým typem využívání podpěrných bodů je hnízdění v dutinách dřevěných sloupů, které tam většinou sami tesají šplhavci, následně je využívají např. sýkory či vrabci, Většinou je toto chování pro ptáky bez rizika, pokud právě neprobíhá údržba, oprava či rekonstrukce (obnova) elektrického vedení. V současnosti jsou pro ptáky rizikové dutiny betonových sloupů, které jsou jejich konstrukční součástí - tyto dutiny by měly být zakryté, neboť v případě, že jsou přístupné, mohou vytvářet pro ptáky smrtelnou past (zejména u silně ohroženého sýčka obecného).

### 5. Ochrana před Úrazem ptáků elektrickým proudem

#### 5.1 Postup přípravy a hodnocení bezpečnosti konstrukčních řešení a ochranných prvků

Na základě dohody MŽP, MPO a PDS se při přípravě (vývoji) a ověřování bezpečnosti jednotlivých řešení (konstrukcí na podpěrných bodech, popř. ochranných prvků) z hlediska ochrany ptáků před úrazu elektrickým proudem uplatňuje před jejich použitím v distribuční soustavě následující postup.

##### 5.1.1 Výběr řešení (typu konstrukce, prvku)

Výběr technického řešení je primárně věcí PDS (*pro informaci je zde uveden postup, který vychází z dohody MŽP, MPO a PDS*), kterému výrobce/dodavatel předkládá nová řešení (či jakékoli úpravy již používaných konstrukcí či prvků). PDS vyhodnotí splnění technických a provozních parametrů řešení zejména z hlediska:

- ♦ materiálové kvality a dalších technických požadavků;

- ♦ bezpečnosti práce na podpěrném bodě s navrhovanou konstrukcí;
- ♦ obtížnosti pro montážní a provozní pracovníky;
- ♦ podmínek pro speciální činnosti (možnost PPN) aj.

PDS si případně vyžádá od výrobce/dodavatele k odzkoušení vzorky prototypů konstrukcí v běžných variantách podpěrných bodů. Hodnocení nového/nových řešení je zpravidla zakončeno stanoviskem PDS.

### **5.1.2 Posouzení řešení (konstrukcí, ochranných prvků) z hlediska ochrany ptáků**

Pokud výrobce/dodavatel předkládá PDS nové řešení (či jakékoli úpravy již používaných konstrukcí či prvků), resp. řešení, které dosud z hlediska bezpečnosti pro ptáky nebylo ověřeno, vyžádá si PDS (po posouzení dle 5.1.1) od výrobce/dodavatele doložení odborného posudku AOPK ČR, jako odborné organizace resortu MŽP, která je zároveň znaleckým pracovištěm v oboru ochrany přírody.

AOPK ČR zajistí (v součinnosti s OSDEI) vypracování posudku, zda daný typ je, či není vhodný pro plošné použití, případně se stanovením podmínek, za jakých je jeho použití z hlediska ochrany ptáků bezpečné. Zpracování posudku je v souladu se zákonem č. 36/1967 Sb. zpoplatněno. Bude-li možné bezpečnost řešení na základě předložených podkladů vyhodnotit, vydá AOPK ČR posudek do 2 měsíců od podání kompletní žádosti ze strany výrobce.

V případech, kdy nebude možné z dokumentace a parametrů navrženého řešení dovést riziko ovlivnění ptáků s dostatečnou mírou spolehlivosti, vypracuje AOPK ČR posudek až na základě přímého posouzení vyrobeného prototypu (do 2 měsíců). Pokud bude prototyp vykazovat nejistotu z hlediska bezpečnosti ochrany ptáků při přímém posouzení, bude po zdůvodnění AOPK ČR podroben vyhodnocení bezpečnosti v ověřovacím provozu – v tomto případě bude doba posuzování 13 měsíců (12 měsíců terénní monitoring, 1 měsíc vyhodnocení a zpracování posudku). PDS poskytnou v součinnosti s výrobcem/dodavatelem možnost provedení takového vyhodnocení.

Jakákoli navržená podstatná změna konstrukčního a technického řešení vyžaduje nové projednání s PDS dle bodu 5.1.1. a následně posouzení bezpečnosti daného prvku z hlediska ochrany ptáků.

### **5.1.3 Zveřejnění výsledků posouzení bezpečnosti řešení z hlediska ochrany ptáků**

Přehled všech vydaných posudků je uveden v *Seznamu bezpečných konstrukcí a řešení z hlediska ochrany ptáků před úrazem elektrickým proudem*, který je umístěn na stránkách <http://www.ochranaprirody.cz/metodicka-podpora/stanoviska-k-bezpecnosti-elektrickeho-vedeni>. U všech dříve vydaných posudků bude uvedeno datum jejich vydání, eventuálně – pokud byly vydány na omezené období – i doba jejich platnosti (většina posudků byla vydána bez časového omezení).

Výrobky, dle aktuálně platných posudků, uvedené do provozu nebo obsažené v projektové dokumentaci výstavby či rekonstrukce elektrického vedení, která byla schválena v rámci řízení podle stavebního zákona (nebo, pokud schválení dle SZ nepodléhá, není starší 2 let), budou považovány za bezpečné po dobu jejich životnosti.

Nově posouzená řešení jsou do přehledu zařazena vždy nejpozději do 30 dnů od zpracování posudku.

### **5.1.4 Sledování účinnosti řešení**

AOPK ČR zajišťuje ve spolupráci s PDS dlouhodobé sledování účinnosti použitých řešení, přičemž využívá údaje o způsobu využívání elektrického vedení ptáky a o úhynech či úrazech

ptáků získané v rámci monitoringu, údaje o příjmech handicapovaných živočichů do záchranných stanic a informace od PDS. Vyhodnocení účinnosti slouží pro zvýšení kvality přijímaných řešení.

## 5.2 Postup PDS

PDS použije při výstavbě, rekonstrukcích (obnovách) a modernizacích pouze řešení (výrobky), u nichž byla ověřena bezpečnost z hlediska ochrany ptáků. Ověření bezpečnosti doloží výrobce/dodavatel kladným posudkem AOPK ČR.

## 5.3 Postup OOP

OOP v rámci své působnosti zajišťují ochranu ptáků jako součást obecné ochrany živočichů dle § 5 odst. 1 a 3 ZOPK, ochrany volně žijících ptáků dle § 5a ZOPK, případně ochrany zvláště chráněných živočichů dle § 50 ZOPK (více viz Příloha). Zároveň v těchto oblastech vystupují jako dotčené orgány v řízeních podle jiných předpisů a vyjadřují se v rámci procesu územního plánování či hodnocení vlivů na životní prostředí a v rámci povolování záměru podle SZ.

Z věcného hlediska je zajištění bezpečnosti elektrického vedení proti zraňování či úhynu ptáků nezbytné řešit od počátku přípravy jednotlivých záměrů. **Úrazy či úhyn ptáků po zásahu elektrickým proudem** jsou zapříčiněny **konkrétními stávajícími nevhodnými konstrukčními či technickými řešeními** – zásadní jsou proto fáze **přípravy a povolování jednotlivých záměrů** (územní řízení, případně i EIA) a fáze realizace (z hlediska správného provedení).

Umístění elektrických vedení v krajině, v kombinaci s biologickými charakteristikami jednotlivých druhů i velikostí a distribucí jejich populací, významně ovlivňují rizika stávajících „nebezpečných“ řešení, a to především v těchto případech elektrických vedení:

- ♦ v otevřené zemědělské krajině, kde podpěrné body představují pro ptáky jedinou možnost dosednutí;
- ♦ v místě pravidelného shromažďování většího počtu ptáků, především druhů zvláště chráněných – nocoviště, pravidelné tahové zastávky, potravně zajímavá stanoviště (např. mokřady nebo periodicky zaplavovaná pole);
- ♦ v ptačích oblastech, kde jsou předmětem ochrany druhy citlivé z hlediska řešené problematiky;
- ♦ přes vodní nádrže, mokřady a větší vodní toky;
- ♦ v okolí opakovaně užívaných hnízd (hnízdíšť) druhů, u nichž jsou případy zranění nebo úhynu v důsledku zásahu elektrickým proudem časté.

Tato hlediska mohou být využita při prioritizaci opatření k ochraně ptáků na stávajících elektrických vedeních *vn*, která je podle přechodných ustanovení k EZ, resp. jeho novele zákonem č. 158/2009 Sb., nezbytné zajistit do 15 let, tj. do července 2024. Pro všechna nová a rekonstruovaná (obnovovaná) elektrická vedení *vn* musí být používány pouze prvky a konstrukce, které jsou z hlediska ochrany ptáků bezpečné (viz požadavky ZOPK a EZ).

Postup se samozřejmě liší v případech, kdy se jedná o nově navrhovaná elektrická vedení, a kdy jde o rekonstrukce či jiné úpravy elektrických vedení stávajících – níže je proto popsán postup v případě nových elektrických vedení a následně postup v případě rekonstrukcí a řešení míst, kde dochází ke zraňování či úhynu ptáků na stávajících elektrických vedeních.

### 5.3.1 Nová elektrická vedení

Záměry na výstavbu elektrického vedení jsou předmětem řešení různých stupňů územně plánovací dokumentace, v rámci procesu posuzování vlivu záměru na životní prostředí

a v rámci jejich povolování podle SZ. Z hlediska zajištění vhodného trasování nového elektrického vedení je zásadní proces územního plánování, případně posuzování vlivů na životní prostředí (viz též dále). V případě řešení problematiky úrazů či úhynu ptáků elektrickým proudem je pak zásadní konstrukční či technické řešení a tedy fáze územního řízení (stavby podzemního ani nadzemního elektrického vedení přenosové nebo distribuční soustavy elektřiny stavební povolení ani ohlášení stavebnímu úřadu nevyžadují – v případě nerespektování zákonných požadavků při výstavbě lze věc řešit případně v rámci kolaudačního souhlasu v návaznosti na § 119 odst. 1 a § 122 odst. 1 SZ).

Územnímu řízení může předcházet proces EIA – z hlediska kapacity záměru však podléhá posouzení pouze elektrické vedení *vn* a *zv*n (resp. elektrické vedení od 110 kV, kdy je nezbytné zjišťovací řízení, a při délce elektrického vedení nad 15 km provedení celého procesu). Elektrické vedení *vn* může vyžadovat zjišťovací řízení, případně posouzení pouze pokud tak vyplývá z požadavků na hodnocení v návaznosti na § 45i odst. 1 ZOPK (nezbytnost provedení „naturového“ posouzení).

V případě, že je záměr předmětem postupu podle zákona posuzování vlivů na životní prostředí vyjadřuje se OOP v několika fázích – v rámci zjišťovacího řízení, k dokumentaci vlivů na životní prostředí a k posudku. Z věcného hlediska se zaměřuje na popis záměru a to, zda zahrnuje řešení bezpečná z hlediska úrazů ptáků elektrickým proudem, což jsou ta, která mají kladné stanovisko AOPK ČR.

### 5.3.2 Územní řízení

Vzhledem ke skutečnosti, že stavby elektrického vedení přenosové nebo distribuční soustavy elektřiny nevyžadují stavební povolení ani ohlášení stavebnímu úřadu, je povolení záměru výstavby elektrického vedení řešeno v územním řízení. K záměrům ve „volné krajině“ je příslušným OOP obecní úřad obce s rozšířenou působností, který vydává samostatné vyjádření, nebo se vyjadřuje v rámci koordinovaného stanoviska v územním řízení, přičemž prověří soulad s požadavky kladenými § 5 odst. 3 a § 5a odst. 5 ZOPK a specifikuje případné podmínky, které bude nutné pro splnění uvedených povinností respektovat.

**Při tomto posouzení vychází OOP ze *Seznamu bezpečných konstrukcí a řešení z hlediska ochrany ptáků před úrazem elektrickým proudem***, který je umístěn na stránkách <http://www.ochranaprirody.cz/metodicka-podpora/stanoviska-k-bezpecnosti-elektrickeho-vedeni> a v případě pochybností si může vyžádat odborné vyjádření AOPK ČR.

V případě ZCHÚ je nezbytné také závazné stanovisko podle § 44 odst. 1 ZOPK, případně mohou být umístěním stavby dotčeny základní či bližší ochranné podmínky a může tak být nezbytné také řízení o výjimce dle § 43 ZOPK nebo vydání souhlasu dle bližších ochranných podmínek. V závazném stanovisku (případně v rozhodnutí o výjimce či souhlasu, je-li to z hlediska předmětu řízení adekvátní) uplatní příslušný orgán požadavky na použití takových řešení, která zajistí, aby nové elektrické vedení bylo z hlediska ptáků bezpečné s odkazem na povinnosti stanovené § 5 odst. 3 a § 5a odst. 5, popř. na ochranu zvláště chráněných druhů dle § 50 ZOPK.

Pokud má OOP z vlastní činnosti nebo na základě EIA atp. o dotčeném území a vlivech na ptáky dostatek údajů, vychází z nich. Pokud OOP dostatečné údaje nemá, může požádat o odborné vyjádření AOPK ČR, případně o doplnění podkladů o ornitologický průzkum (popř. biologické hodnocení) cílený na výskyt citlivých druhů v území a na přítomnost významných shromaždišť a hnízdišť ptáků, jehož součástí by mělo být i zhodnocení vlivů záměru.

Výsledné rozhodnutí, souhlas, (závazné) stanovisko OOP může být:

- ♦ **souhlasné**, pokud všechny navržené podpěrné body odpovídají některé z možností uvedených v *Seznamu bezpečných konstrukcí a řešení z hlediska ochrany ptáků před úrazem elektrickým proudem*;
- ♦ **nesouhlasné**, pokud jsou použity prvky, které nebyly posouzeny z hlediska bezpečnosti ptáků (nejsou uvedeny v *Seznamu bezpečných konstrukcí a řešení z hlediska ochrany ptáků před úrazem elektrickým proudem*) nebo jsou použity nesprávným způsobem (např. v případě použití ochranných prvků na jiný typ konstrukce, než pro jaký byly určeny atp.) a řešení neodpovídá požadavkům dle §5a odst. 5 ZOPK (v odůvodnění OOP konkretizuje, v čem není navržené řešení v souladu s požadavky ZOPK).

### 5.3.3 Rekonstrukce stávajících elektrických vedení

V ZOPK není „rekonstrukce“ (dle § 5a odst. 5 ZOPK) definována, ale lze ji obecně považovat za úpravu elektrického vedení směřující k jeho obnově či zlepšení stavu a funkce.

Z hlediska povolovacího procesu podle SZ však rekonstrukce podléhá povolení (územnímu rozhodování) pouze, pokud dojde ke změně trasy nebo k překročení hranice stávajícího ochranného nebo bezpečnostního pásma. V takovém případě je zásah povolován stejným postupem jako nová stavba a OOP může použít výše uvedený postup. V opačném případě zásah žádnému řízení podle SZ nepodléhá (dle místních okolností a charakteru činnosti však mohou být nezbytné souhlasy či povolení podle zvláštních předpisů, včetně ZOPK - viz výše např. výjimky v ZCHÚ atp.)

Naprostá většina oprav a rekonstrukcí, kdy dochází k výměně konzol nebo i celých podpěrných bodů na původním místě, nepodléhá žádnému řízení a OOP se o nich tedy obvykle ani předem nedoví. OOP je nicméně i v těchto případech oprávněn kontrolovat naplňování povinností stanovených § 5a odst. 5, případně § 5 odst. 3 ZOPK, tzn.:

- 1) Pokud v případě rekonstrukce investor (PDS nebo jím pověřený subjekt) požádá o stanovisko (vyjádření), posoudí OOP navržená řešení z hlediska jejich bezpečnosti pro ptáky. Pokud jsou navrhované technické prvky použité při rekonstrukci z hlediska ptáků bezpečné, vydá OOP souhlasné stanovisko (formou vyjádření). Pokud tomu tak není, informuje investora o nesouladu s požadavky zákona (nesouhlasné vyjádření), příp. OOP vydá rozhodnutí dle § 5 odst. 3 ZOPK, kterým uloží použití takových prostředků, aby nedocházelo k nadměrnému zraňování nebo úhynu ptáků, kterému lze zabránit technicky i ekonomicky dostupnými prostředky (tj. použitím bezpečného řešení).
- 2) Pokud investor o stanovisko k rekonstrukci nepožádá a OOP se o záměru dozví předem, upozorní investora písemně na povinnost plynoucí z ustanovení § 5 odst. 3 a § 5a odst. 5 ZOPK, případně vydá rozhodnutí dle § 5 odst. 3 ZOPK, kde uloží použití takových prostředků, aby nedocházelo k nadměrnému zraňování nebo úhynu ptáků.
- 3) Pokud investor provede rekonstrukci bez jakéhokoli stanoviska OOP a použije řešení nebezpečná pro ptáky, lze to hodnotit jako porušení ustanovení § 5 odst. 3, za které lze udělit sankci podle § 87 odst. 3 písm. g) nebo § 88 odst. 2 písm. i) ZOPK. V takovém případě může OOP zároveň uložit použití prostředků k zamezení nadměrného úhynu ptáků podle § 5 odst. 3 ZOPK.
- 4) V případě zjištění OOP, že při stavbě, rekonstrukci (obnově) či opravě jsou použity prostředky k ochraně ptáků, které však vlivem chybné montáže či selhání materiálu zjevně neplní svoji ochrannou funkci, OOP upozorní PDS na tento nedostatek. PDS, po dohodě s OOP o termínu a způsobu, zajistí nápravu.

5) PDS udržuje ochranné prvky funkční. Pokud prvky neplní svoji funkci, postupuje OOP shodně jako v bodu 4).

Ve všech výše uvedených případech vychází stanovisko OOP ze *Seznamu bezpečných konstrukcí a řešení z hlediska ochrany ptáků před úrazem elektrickým proudem*. V případě pochybností si může vyžádat stanovisko AOPK ČR.

#### **5.3.4 Řešení míst s opakovanými úhyny**

Zvláštním případem jsou situace, kdy jsou na jednom místě – konkrétním podpěrném bodu nebo elektrickém vedení atp. – opakovaně zaznamenány úhyny ptáků v důsledku úrazu elektrickým proudem. Tyto případy je potřebné řešit projednáním s PDS, kde je nutné ze strany OOP doložení dokumentace specifikující místo a příčinu úhynu (úraz ptactva elektrickým proudem), při kterém se dohodne způsob a termín zabezpečení, nebo lze postupovat podle ustanovení § 5 odst. 3 ZOPK a rozhodnutím uložit zajištění či použití adekvátních prostředků dle *Seznamu bezpečných konstrukcí a řešení z hlediska ochrany ptáků před úrazem elektrickým proudem* tak, aby k nadměrnému úhynu či zraňování nedocházelo.

Informace o úhynu ptáků na konkrétních elektrických vedeních či na konkrétních podpěrných bodech lze mj. nalézt ve faunistické databázi ČSO na adrese [www.birds.cz/avif](http://www.birds.cz/avif), kde lze v záložce „Pozorování“ přes nabídku „Vyhledávání“ v poli „Aktivita“ vyfiltrovat „mrtvý pod sloupem elektrického vedení“ nebo „mrtvý pod dráty elektrického vedení“.

### **6. Řešení dalších příčin zraňování a úhynu ptáků na vedení**

Možnosti omezení či minimalizace dalších příčin zraňování a úhynu ptáků na elektrických vedeních (nárazy do vodičů, hnízdění ptáků na podpěrných bodech elektrického vedení aj.) nejsou v současnosti, zejména po technické stránce, dostatečně dořešené, a budou proto předmětem dalších jednání mezi MŽP, MPO, PDS, AOPK ČR, ČSO a až následně upraveny navazujícími metodickými dokumenty.

OOP řeší v rámci své činnosti v rozsahu obdobném dle bodu 5.3 (tj. v rámci stanovisek k územně plánovací dokumentaci, vyjádření v procesu EIA, v řízeních dle SZ), případně v řízeních dle ZOPK, např. pokud jde o hnízdění ptáků na podpěrných bodech (řízení dle § 5b odst. 1 ZOPK nebo § 56 odst. 1 a 2 ZOPK zpravidla na návrh PDS s ohledem na potřebu zajistit bezpečnost distribuce elektrické energie). K řešení jednotlivých případů je možné si vyžádat odborné vyjádření AOPK ČR.

### **7. Závěrečné ustanovení**

Tento metodický pokyn nabývá účinnosti dnem jeho publikování ve Věstníku MŽP.

V Praze dne

**Ing. Vladimír Dolejský, Ph.D.**

náměstek ministra pro řízení  
sekce ochrany přírody a krajiny

## 8. PŘÍLOHA

### **Legislativní rámec ochrany ptáků před úrazy na elektrických vedeních**

Problematika ochrany volně žijících druhů ptáků před zraňováním a úhyny při kontaktu s elektrickým vedením je v rámci platné právní úpravy zajištěna zejména zákonem č. 114/1992 Sb., o ochraně přírody a krajiny, ve znění pozdějších předpisů (ZOPK).

Podle ustanovení § 5 odst. 1 ZOPK jsou všechny druhy živočichů chráněny mimo jiné před zničením, poškozováním, které vede nebo by mohlo vést k ohrožení těchto druhů na bytí nebo k jejich degeneraci, či zániku populace druhů. Při porušení těchto podmínek ochrany je OOP oprávněn zakázat nebo omezit rušivou činnost. Povinnosti fyzických a právnických osob při provádění zemědělských, lesnických a stavebních prací, při vodohospodářských úpravách, v dopravě a energetice pak upravuje § 5 odst. 3 ZOPK, který má zabránit zejména nadměrnému zraňování nebo úhynu živočichů a ničení jejich biotopů, technicky i ekonomicky dostupnými prostředky. OOP může uložit zajištění či použití takovýchto prostředků, neučiní-li tak povinná osoba sama.

Ochrana ptáků před úrazy elektrickým proudem je specificky obsažena v § 5a odst. 5 ZOPK, kde se uvádí, že každý, kdo buduje nebo rekonstruuje nadzemní elektrické vedení vysokého napětí *vn*, je povinen opatřit je ochrannými prostředky, které účinně zabrání usmrcování ptáků elektrickým proudem (jedná se tedy o určitou speciální, detailnější úpravu ve vztahu k § 5 odst. 3 ZOPK, která je zaměřena na zajištění ochrany před úrazy a úhynem ptáků způsobených elektrickým proudem, a to pouze na elektrické vedení *vn*). Zajištění ochrany ptáků před úrazy na elektrických vedeních se dotýkají také např. ustanovení § 50 odst. 2 ZOPK se zákazem škodlivě zasahovat do přirozeného vývoje zvláště chráněných živočichů, mj. je rušit, zraňovat nebo usmrcovat, případně § 66 odst. 1 ZOPK, kdy je OOP oprávněn stanovit fyzickým a právnickým osobám podmínky pro výkon činnosti, která by mohla způsobit nedovolenou změnu obecně nebo zvláště chráněných částí přírody, popřípadě takovou činnost zakázat.

Zajištění ochrany ptáků na vedení řeší také ustanovení § 25 odst. 11 písm. g) zákona č. 458/2000 Sb., o podmínkách podnikání a výkonu státní správy v energetických odvětvích (energetický zákon), ve znění pozdějších předpisů, podle něž je provozovatel distribuční soustavy rovněž povinen provést technická opatření k ochraně ptactva na nově instalovaných stožárech venkovního vedení vysokého napětí a při výměně stávajících stožárů. Podle přechodného ustanovení zavedeného novelou energetického zákona č. 158/2009 Sb., v Čl. II bodu 4 je provozovatel distribuční soustavy povinen provést technická opatření k ochraně ptactva u stávajících stožárů venkovního vedení vysokého napětí do 15 let ode dne nabytí účinnosti tohoto zákona (tento zákon nabyl účinnosti dne 4. července 2009).

### **Přehled zákonných ustanovení**

#### **Zákon č. 114/1992 Sb., o ochraně přírody a krajiny, ve znění pozdějších předpisů; základní ustanovení, která se vztahují k řešené problematice**

*Podle § 5 odst. 1 ZOPK jsou volně žijící druhy ptáků, stejně jako všechny druhy chráněny před zničením, poškozováním, které vede nebo by mohlo vést k ohrožení těchto druhů na bytí nebo k jejich degeneraci, k narušení rozmnožovacích schopností druhů, zániku populace druhů nebo zničení ekosystému, jehož jsou součástí. Při porušení těchto podmínek ochrany je OOP oprávněn zakázat nebo omezit rušivou činnost.*

*Povinnosti fyzických a právnických osob pak upravuje § 5 odst. 3 ZOPK, kdy při provádění zemědělských, lesnických a stavebních prací, při vodohospodářských úpravách,*



*v dopravě a energetice jsou povinni tyto osoby postupovat tak, aby nedocházelo k nadměrnému úhynu rostlin a zraňování nebo úhynu živočichů nebo ničení jejich biotopů, kterému lze zabránit technicky i ekonomicky dostupnými prostředky. OOP uloží zajištění či použití takovýchto prostředků, neučiní-li tak povinná osoba sama.*

*Každý, kdo buduje nebo rekonstruuje nadzemní elektrické vedení vn je dle § 5a odst. 5 ZOPK povinen opatřit je ochrannými prostředky, které účinně zabrání usmrcování ptáků elektrickým proudem.*

*Podle § 50 odst. 2 ZOPK je zakázáno „škodlivě zasahovat do přirozeného vývoje zvláště chráněných živočichů, zejména je chytat, chovat v zajetí, rušit, zraňovat nebo usmrcovat. Není dovoleno sbírat, ničit, poškozovat či přemísťovat jejich vývojová stádia nebo jimi užívaná sídla. Je též zakázáno je držet, chovat, dopravovat, prodávat, vyměňovat, nabízet za účelem prodeje nebo výměny“.*

*V případě, že škodlivá činnost již nastala, je OOP podle § 66 odst. 1 ZOPK oprávněn stanovit fyzickým a právnickým osobám podmínky pro výkon činnosti, která by mohla způsobit nedovolenou změnu obecně nebo zvláště chráněných částí přírody, popřípadě takovou činnost zakázat.*

**Odst. 2:** Ustanovení odstavce 1 nelze uplatnit v případě již vydaného platného pravomocného rozhodnutí.

### **Ustanovení relevantní v ZCHÚ (pro území CHKO a NP)**

**§ 26 odst. 2 písm. a) ZOPK** Základní ochranné podmínky chráněných krajinných oblastí:

*Na území první zóny chráněné krajinné oblasti je dále zakázáno umísťovat a povolovat nové stavby. Obdoba tohoto ustanovení na území NP je uvedena v § 16 odst. 2 písm. a) ZOPK.*

**§ 43** Výjimky ze zákazů ve ZCHÚ

*Výjimky ze zákazů podle § 26 uděluje ve většině případů příslušný OOP, výjimečně, když veřejný zájem výrazně převažuje nad zájmem ochrany přírody, může o výjimce rozhodovat vláda prostřednictvím MŽP.*

**§ 44** Závazné stanovisko k některým činnostem ve zvláště chráněných územích  
**odst. 1:** *Bez závazného stanoviska OOP nelze učinit ohlášení stavby, vydat územní rozhodnutí, územní souhlas, stavební povolení, kolaudační souhlas, je-li spojen se změnou stavby, na území národního parku nebo chráněné krajinné oblasti.*

Pokud je záměr situován do významného krajinného prvku (§ 3 ZOPK), postupuje se podle ustanovení § 4 ZOPK. Zvláštní režim platí v dalších ZCHÚ (NP, NPR, NPP, PR a PP), viz Část třetí zákona (§ 16, 29, 34, 36 a 37 ZOPK).

Pokud je záměr situován do některé z lokalit soustavy Natura 2000 nebo jejího okolí, může (dle jeho charakteru a dopadů) podléhat ustanovením § 45h a § 45i ZOPK, podle nichž investor (tedy v tomto případě PDS) zhodnotí, zda záměr *může samostatně nebo ve spojení s jinými významně ovlivnit příznivý stav předmětu ochrany nebo celistvost evropsky významné lokality nebo ptačí oblasti* a následně požádá OOP o stanovisko dle § 45i odst. 1 ZOPK. Pokud OOP svým stanoviskem významný vliv nevyloučí, musí být záměr předmětem posouzení podle zvláštních právních předpisů, tj. v procesu EIA (resp. minimálně musí být předloženo oznámení s vyhodnocením vlivů na „naturu“). Pro jakékoli rozhodnutí či stanovisko vydávané podle ZOPK zároveň podle § 45g platí pro OOP povinnost ověřit (a tedy i v odůvodnění uvést), zda nedojde k *závažnému nebo nevratnému poškozování přírodních stanovišť a biotopů druhů, k jejichž ochraně je evropsky významná lokalita nebo ptačí oblast určena, ani nedojde k soustavnému nebo dlouhodobému vyrušování druhů, k jejichž ochraně jsou tato území určena,*

*pokud by takové vyrušování mohlo být významné z hlediska účelu ZOPK (dopady pospané v § 45g mohou být důvodem pro nepovolení či nesouhlas s činností).*

**Zákon č. 458/2000 Sb., o podmínkách podnikání a výkonu státní správy v energetických odvětvích (energetický zákon), novelizovaný zákonem č. 131/2015, § 25 odst. 11 písm. g)**

*PDS je rovněž povinen provést technická opatření k ochraně ptactva na nově instalovaných stožárech elektrického vedení vn.*

*Přechodná ustanovení zavedená zákonem č. 158/2009 Sb., odst. 4: PDS je povinen provést technická opatření k ochraně ptactva u stávajících stožárů elektrického vedení vn do 15 let ode dne nabytí účinnosti tohoto zákona (tj. do července 2024).*

**Zákon č. 100/2001 Sb., o posuzování vlivů na životní prostředí a změně některých souvisejících zákonů**

**§ 4 odst. 1:**

*Předmětem posuzování podle tohoto zákona jsou:*

*Písm. a): Záměry uvedené v příloze č. 1 k tomuto zákonu kategorii I a změny těchto záměrů, pokud změna záměru vlastní kapacitou nebo rozsahem dosáhne příslušné limitní hodnoty, je-li uvedena; tyto záměry a změny záměrů podléhají posuzování vždy.*

*Písm. b): Změny záměru uvedeného v příloze č. 1 k tomuto zákonu kategorii I, pokud má být významně zvýšena jeho kapacita a rozsah nebo pokud se významně mění jeho technologie, řízení provozu nebo způsob užívání a nejedná-li se o změny podle písmene a); tyto změny záměrů podléhají posuzování, pokud se tak stanoví ve zjišťovacím řízení.*

*Písm. c): Záměry uvedené v příloze č. 1 k tomuto zákonu kategorii II a změny těchto záměrů, pokud změna záměru vlastní kapacitou nebo rozsahem dosáhne příslušné limitní hodnoty, je-li uvedena, nebo pokud má být významně zvýšena jeho kapacita a rozsah nebo pokud se významně mění jeho technologie, řízení provozu nebo způsob užívání; tyto záměry a změny záměrů podléhají posuzování, pokud se tak stanoví ve zjišťovacím řízení.*

*Písm. e): stavby, činnosti a technologie, které podle stanoviska OOP vydaného podle zvláštního právního předpisu 2a) mohou samostatně nebo ve spojení s jinými významně ovlivnit území evropsky významné lokality nebo ptací oblasti; tyto stavby, činnosti a technologie podléhají posuzování, pokud se tak stanoví ve zjišťovacím řízení.*

*Příloha 1 Kategorie I: Záměry vždy podléhající posouzení*

*Elektrické vedení o napětí od 110 kV a délce nad 15 km.*

*Příloha 1 Kategorie II: Záměry vyžadující zjišťovací řízení*

*Elektrické vedení od 110 kV, pokud nepřísluší do kategorie I.*

**Zákon č. 183/2006 Sb., o územním plánování a stavebním řádu (stavební zákon)**

**§ 79 odst. 2:** *Rozhodnutí o umístění stavby ani územní souhlas nevyžadují písm. s): výměna vedení technické infrastruktury, pokud se nemění její trasa a nedochází k překročení hranice stávajícího ochranného nebo bezpečnostního pásma.*

**§ 103** *Stavby, terénní úpravy, zařízení a udržovací práce nevyžadující stavební povolení ani ohlášení odst. 1 písm. e) bod 5: Podzemní a nadzemní elektrické vedení přenosové nebo distribuční soustavy elektřiny včetně podpěrných bodů a systémů měřicí, ochranné, řídicí, zabezpečovací, informační a telekomunikační techniky, s výjimkou budov (tzn., že je vyžadováno jen vydání územního rozhodnutí).*

**Metodické doporučení**  
**odboru zvláštní územní ochrany přírody a krajiny**  
**pro uplatnění alternativních managementů ekosystémů v ZCHÚ**

(Výsledek realizace projektu TAČR 07/2015-12/2015, řešitel: Česká krajina o.p.s.)

**Definice přirozené pastvy**

Přirozená či přírodní pastva se doporučuje jako nástroj managementu využívající autochtonní velké spásáče (large grazers), jejichž vliv na cílová společenstva, jakož i péče o ně, se kvalitativně i kvantitativně podstatně liší od konvenčního managementu kosením a nárazovým či sezónním přepásáním domácími zvířaty, zejména allochtonních ovcí a koz. Vzhledem k nízkým nákladům a nenáročnému provozu představuje přirozená pastva finančně racionální a dlouhodobě udržitelnou alternativu konvenčního managementu. Nástroji managementu jsou v případě přirozené pastvy primitivní plemena koní a skotu, v poslední době stále častěji i zubr evropský. Přirozená pastva velkých býložravců vrací do krajiny chybějící dynamiku, resp. přírodě blízký disturbanční režim, a je nástrojem trvalého velkoplošného managementu nelesních a navazujících lesních biotopů.

Hlavními motivacemi zavedení přirozené pastvy velkých spásáčů jsou:

- i) zajištění adekvátního, přírodě blízkého managementu rozsáhlých lokalit (desítky ha a více) či krajinných celků;
- ii) snížení nákladů na management;
- iii) efektivní zacílení omezených prostředků, které jsou k dispozici na nákladný konvenční management tam, kde má potenciál být účinný, tedy do lokalit maloplošných, fragmentovaných či exponovaných lidským aktivitám.

Na rozdíl od konvenčního managementu má přirozená pastva řadu přidaných hodnot nad rámec managementu samotného: záchranné chovy (nástroji managementu jsou ohrožené druhy a plemena), edukační a PR dopad (velká atraktivní zvířata umožňují veřejnosti pochopit ekologické souvislosti a vzbuzují u veřejnosti sympatie vůči ochraně přírody) a značný potenciál generovat zisk (turismus, lov, produkce masa).

Přirozená pastva je formou pastevního managementu, kdy pastva je celoroční, extenzivní a (kromě již přítomné spárkaté zvěře) zahrnuje pouze autochtonní taxony specializovaných velkých spásáčů: zuba evropského a ekologické substituenty tří vyhubených druhů, pratura, divokého koně, příp. osla evropského. Tito velcí kopytníci žijí v polodivokém režimu, tam kde je to možné zcela volně.

Polodivoký režim je chov v prostředí odpovídajícím nárokům daného druhu, ne však volně, nýbrž v prostoru vymezeném vhodným typem ohrazení. Přijatelné je jak oplocení elektrickým ohradníkem, tak vysokým plotem, či jejich kombinací, vždy však musí být průchodné, resp. opatřené průchody pro běžnou zvěř a člověka.

Polodivoký chov, zejména s ohledem na počet jedinců a druhovou skladbu velkých spásačů na jednotku plochy, se primárně odvíjí od managementových potřeb a nosné kapacity lokality, se zvláštním zřetelem na předměty ochrany. Stáda a populace jsou pod trvalým dohledem manažera stád/populací, příp. jím pověřených subjektů. Zvířata nejsou přikrmována, pokud nenastanou okolnosti bezprostředně ohrožující zdraví a život zvířat. Stejně tak jsou stáda/populace pod pravidelným veterinárním dohledem, zvířata však nejsou medikována (ani odčervována), či preventivně vakcinována, pokud to explicitně nevyžaduje zákon, regionální veterinární správa, aktuální epizootologická situace, či kritický stav chovatelsky významných jedinců.

Přirozená pastva velkých spásačů nekoliduje s výkonem práva myslivosti a lze ji zavést na honebních i nehonebních pozemcích, v souladu s platnou legislativou a managementem stád lze provádět regulační odlovy chovaných zvířat.

Více v certifikované metodice Alternativní management ekosystémů.

### **Vliv přirozené pastvy na přírodu**

Činnost velkých kopytníků je natolik různorodá a promítá se v jejich životním prostředí tolika způsoby, že ji nelze technickými zásahy ani napodobit, natož simulovat. Na rozdíl od malých a středních herbivorů, např. spárkaté zvěře, jsou obligátně stádní velcí spásači v neustálém pohybu, neboť místo, v němž se stádo v daném okamžiku nachází, nemůže dlouho uspokojit potřeby všech členů stáda. Vzniká tak jemnozrná a nepravidelná mozaika různých prostředí od ploch s obnaženým substrátem (viz níže), přes dlouhodobě pastvou udržované krátkostébelné trávníky, až po skupiny dřevin a trávníky dlouhostébelné, které jsou spásány až v době vegetačního klidu a představují důležitá refugia pro vývojová stadia hmyzu i malé obratlovce. Nejde však jen o relativně triviální souvislosti mezi spásáním bylin či okusem dřevin a následnými změnami složení a struktury vegetace.

Mezi nejohroženější biotopy, k jejichž ochraně lze použít přirozenou pastvu, patří suché trávníky. Disturbance extenzivní pastvou jednak napomáhá udržení otevřených stanovišť, jednak zvyšuje diverzitu potlačováním silných širokolistých kompetitorů. Podporuje i vzácné stepní trávy, jako je např. rod kavyl (*Stipa*).

Nejen otevřená stanoviště, ale také světlé lesy a křoviny jsou ohroženými biotopy udržovanými pastvou a spolu s nimi mizí i jejich bylinný podrost. Některé orchideje jako vstavač nachový a stěvičník pantoflíček nebo zástupci rodu hořeček (*Gentianella*) upřednostňují mezernatá stanoviště s množstvím křovin a světlých lesů, která bývají též formována pastvou. Zvonovec liliolistý a hrachor panonský jsou příklady ohrožených druhů pastevních lesů.

Pozitivní vliv má přirozená pastva také vytvářením vhodných stanovišť pro hmyz, např. denní motýly. Druhově nejbohatšími stanovišti hmyzu jsou totiž výseky krajiny s bohatou a jemnozrnou stanovištní mozaikou, velkou denzitou různých ekotonů, lemů, přechodů mezi vegetačními jednotkami a vysokou frekvencí různě intenzivních, spíše však maloplošných disturbancí, následovaných sukcesními procesy. Právě takové plochy vytváří přirozená pastva.

Přirozená pastva prospívá koprofilnímu hmyzu – chrobákům, chrobáčkům, hnojníkům, drabčíkům, množství much a dalším, kteří ke svému životu potřebují pravidelný přísun čerstvého trusu a zároveň jsou nezbytní k jeho rychlému odstranění z pastvin. Významný přínos pastvy spočívá i v podpoře mnoha ohrožených organismů vázaných na mrtvé dřevo. Pasoucí se zvířata mohou stromy poškodit, někdy natolik, že odumrou. Tím zajišťují vznik dutin a zpřístupňují dřevo organismům, které v něm žijí.

Značný potenciál má přirozená pastva i pro podporu řady vodních a mokřadních organismů, neboť vytváří a udržuje strukturně různorodé prosluněné litorální zóny, tedy prostředí, které je v naší krajině vzácné a trvale ustupuje. Děje se tak spásáním rákosin, neboť rákosy a orobince patří mezi preferované taxony velkých spásáčů. I v živinami bohatých mezo- a eutrofních vodách, kde jinak homogenní husté rákosiny pokrývají břehy s přilehlou souší i mělčiny, vzniká spásáním několik metrů široký pás teplých prosluněných mělčin s bohatými porosty vodních makrofyt. V takto vzniklých biotopech se díky absenci nebo výraznému potlačení rákosu prosazují konkurenčně slabší druhy rostlin, z nichž mnohé patří mezi ustupující a vzácné a je na ně vázáno pestré společenstvo vodních bezobratlých i obratlovců, včetně řady obojživelníků. Rákosiny dále od břehu a podél příliš bahnitých břehů bývají pastvou ovlivněny málo, nebo vůbec, takže pastva neomezuje např. na ně vázané ptáky.

Na přirozenou pastvu je vázána řada druhů ptáků. Jde jednak o druhy využívající přítomnost velkých zvířat, z jejichž hřbetu někdy i patrolují, k lovu hmyzu či malých obratlovců jimi vyplašených – sem patří např. volavky a pěvci. Některé druhy pěvců z velkých spásáčů pravidelně obírají nutričně hodnotná klíšťata, podobně jako afričtí klubáci. Velkou a různorodou skupinu představují ptáci, kteří vybírají hmyz z trusu velkých zvířat, v němž žijí celá komplexní společenstva koprofilního hmyzu a jiných bezobratlých (viz výše). Kromě známého dudka chocholatého, sem patří široké spektrum jinak nepříbuzných a ekologicky odlišných ptáků, zejména různí bahňáci, brodiví a pěvci. Úplně nejdelší je však výčet ptáků, kterým vyhovuje různorodá, mozaikovitě strukturovaná krajina s různými typy vegetace, kterou přirozená pastva vytváří a udržuje. Sem lze zařadit podstatnou část západopalearktické avifauny, včetně mnoha kriticky ohrožených druhů, z nichž někteří jsou na pastevní krajinu vázání, patří sem kriticky ohrožené druhy, např. sýček obecný, mandelík hajný a lelek.

Rovněž u drobných savců a hmyzožravců bývá nejvyšší abundance a diverzita zjišťována na extenzivně spásaných plochách, kde se střídají plochy s nízkou i vysokou bylinnou vegetací, ostrůvky dřevin a solitérními stromy. Stejný trend je znám například u zajíce polního, jehož početnost klesá se vzrůstající intenzitou pastvy, ale i s její absencí. Se zánikem pastvy vymizel také dříve běžný, dnes kriticky ohrožený sysel obecný, který je z důvodu včasného zpozorování predátorů a vnitrodruhové komunikace bytostně závislý na krátkostébelných trávnicích.

Více v certifikované metodice Alternativní management ekosystémů.

### **Výběr vhodných druhů a plemen velkých býložravců**

Jelikož cílem je racionální a tedy levná péče o krajinu, je výběr druhů a plemen zvířat proveden tak, aby byla splněna dvě základní kritéria: i) autentičnost a ii) bezúdržbovost.

Autentičnost je chápána jako preference přírodních druhů (zubr), u substituentů vyhubených druhů (divoký kůň, pratur) pak ve smyslu kladení důrazu na fenotypovou podobnost zvolených plemen svému divokému předku (viz níže). Z hlediska zajištění bezúdržbovosti je důležitá zejména přirozená odolnost vůči běžným infekcím a povětrnostním vlivům, schopnost prospívat celoročně v přírodě bez lidské péče (přikrmování, péče o kopyta, reprodukční asistence, ustájení apod.) a adaptace na vegetaci vlhčích a chladnějších částí Evropy (proto nejsou zahrnuta mediteránní plemena). Na autentičnost je kladen důraz, neboť je na místě pracovat s druhy a plemeny, které reprezentují evolučně osvědčený fenotyp blízký divokému předku, nikoliv fenotyp, který je a priori produktem lidské činnosti.

Doporučenými nástroji přirozené pastvy jsou: zubr evropský, tzv. nížinná linie reprezentující nominotypický poddruh zubra (*Bison bonasus bonasus*); plemeno Tauros jako novodobý ekvivalent pratura; plemeno exmoorský pony jako ekvivalent divokého koně; kulan jako ekvivalent osla evropského, který je v současnosti na základě genetických analýz mnoha autory chápán jako jeden z poddruhů osla asijského (mezi něž patří i kulan).

Při zakládání polodivokých stád a populací velkých spásáčů by při dodržení uvedených kritérií neměla vznikat syntetická společenstva složená z prošlechtěných konvenčních plemen, která jsou vzhledově a ekologicky značně odlišná od divokých předků, vyžadují chovatelskou a veterinární péči a nejsou tedy schopna beze zbytku vyhovět požadavku bezúdržbovosti.

Více v certifikované metodice Alternativní management ekosystémů.

### **Přirozená pastva – technické zajištění**

Použití přirozené pastvy se doporučuje v lokalitách, kde lze pro tyto účely vyčlenit souvislé, pokud možno kompaktní, pozemky o minimální rozloze 20 ha (lze získat i složením pozemků s více parcelními čísly a dohodnout tento způsob údržby/využití s více vlastníky). Lokality s nižší výměrou celoročně pomocí velkých kopytníků bez rizika degradace udržovat nelze a měly by být nadále předmětem zájmu konvenčního managementu.

Velcí kopytníci vždy spásají porosty mozaikovitě. Platí tedy, že čím větší území mají k dispozici, tím je jejich činnost přirozenější a na lokalitě zůstává více klidových zón, které zůstávají po část roku pastvou nedotčena (viz níže). Naopak čím je plocha menší, tím je podobných klidových zón méně.

Každou lokalitu je potřeba trvale monitorovat a postupně přizpůsobovat počet a časoprostorovou aktivitu zvířat tak, aby pastva vyhovovala přítomným společenstvům a předmětům ochrany. Nezbytností je specifikace cílů managementu, resp. taxonů a společenstev, které má pastva podpořit a tomu přizpůsobit počet a spektrum býložravců i spektrum monitorovaných procesů a druhů. Pokud je třeba vyloučit občas pastvu jen v relativně malé části pastviny nebo jen po krátkou dobu v roce, je vhodné použít lehké mobilní ohrazení pomocí laminátových tyčí a vodivých pásek.

Optimální je zahrnout do pastviny alespoň krátký úsek toku, či břehu vodního tělesa (po dohodě se správcem toku, povodím atd.). Není-li to možné, je potřeba vybudovat alespoň dvě napajedla – jedno v aklimatizační ohradě, druhé mimo ni, ale klidně v její blízkosti, obě napajedla mohou mít společný zdroj vody. Pokud je vrtána studna, lze doporučit její vybavení větrným čerpadlem a zásobní jímkou na vodu pro případ dlouhotrvajícího bezvětrí (standardní

velikosti 2500, 5000, 7500 a 10000 l), nebo solární nízkospotřebná čerpadla pro celoroční provoz.

Více v certifikované metodice Alternativní management ekosystémů.

### **Management stád a populací**

Nejvhodnější je zpravidla kombinovaná pastva koně a velkého tura – ve vlhkých lokalitách jen pratura, v suchých pratura či zubra. Kůň se hodí k lesní pastvě jen má-li zároveň k dispozici rozsáhlejší otevřené (bezlesé) plochy, zubr a pratur vystačí s palouky. Je-li cílem podpořit citlivější dvouděložné a orchideje, je doporučena pastva s převahou koní. Je-li cílem redukce dřevin a expanzivních/invazivních dvouděložných, je zapotřebí též velkých turů.

Doporučené počty zvířat na plochu jsou jen orientační, vždy je třeba intuitivně přizpůsobit velikost základního stáda konkrétním podmínkám. Vhodnější je začít s menším počtem zvířat a zdá-li se pastva i po druhé vegetační sezóně málo intenzivní, zvýšit počet zvířat, nebo počkat – pastva působí kumulativně.

Následuje několik příkladů z Holandska, kde je přirozená pastva dlouhodobou praxí:

- 1) chudé vysychavé lokality – psamofilní společenstva a vřesoviště, 15-35 ha/zvíře (Veluwe NP)
- 2) relativně málo úživné, nikoliv však celoplošně vysychavé lokality s rozptýlenými dřevinami, částečně psamofilní, 10-15 ha/zvíře (Kraansvlak, Zuid-Kennemerland NP)
- 3) mezofilní lokality se skupinami dřevin s maloplošnými vysychavými ploškami na jižně exponovaných terénech, 3-7 ha/zvíře (Zuid-Kennemerland NP)
- 4) extrémně produktivní poldry, 1 ha/zvíře – zde již jde o nežádoucí intenzivní pastvu, navíc se zde na tahu zastavují ptačí spásací, husy a bernešky, v desítkách tisíc jedinců (Oostvaardersplassen)

Jak zubr a plemeno Tauros (pratur), tak kulan a exmoorský pony jsou vzácné či chráněné druhy/plemena. Výběr jedinců pro založení nových stád proto musí vždy probíhat v souladu s doporučeními koordinátora plemenné knihy, který posoudí, jaká zvířata spolu lze kombinovat – nelze tedy svévolně dávat dohromady zvířata dle jejich momentální dostupnosti. Respektování doporučení koordinátora je nejlepší cesta, jak předejít příbuzenské plemenitbě a zajistit trvale dobrou kondici stád a kompatibilitu chovných zvířat se stády a populacemi v okolních zemích.

Zvířata v polodivokých a divokých chovech nejsou z definice přikrmována. Výjimkou jsou situace bezprostředně ohrožující zdraví a život zvířat, např. v případě dlouhotrvající sněhové pokrývky nad 20 cm v případě koňovitých, resp. 40-50 cm v případě velkých turů, a zvířata v karanténě. V takových případech je podáváno pouze seno vhodného složení, pokud možno místního původu.

Doporučeným doplňkem stravy je minerální liz, a to ze stejných důvodů, jako poskytnutí přístřešku – zvířata nemají možnost volného pohybu po krajině a hledání ložisek minerálně bohatých půd, proto je důležité zajistit jim zdroj minerálů přímo na pastvině.

Veškerá nově příchozí zvířata by měla být držena alespoň 1 měsíc v karanténní ohradě o rozloze alespoň 1,5 ha (nebo dle možností). Kolem rezervací je vhodné zajistit určitou pufrací zónu a dle možností umisťovat pastevní areály tak, aby byly alespoň několik set metrů, lépe kilometrů od nejbližší pastviny s tímž druhem zvířete (skot, kuň) – jde vesměs o vzácná zvířata, která jsou pod dohledem a v dobré kondici.

Samozřejmostí by měl být 2 x ročně kompletní parazitologický monitoring (koprologie – flotace, sedimentace, koprokultura, dle potřeby PCR). Je-li to možné, měli by být vyšetřeni všichni jedinci, od každého optimálně 2 vzorky odebrané v několikadenním intervalu.

Chov jakéhokoliv divokého zvířete by měl zahrnovat pravidelnou kontrolu zdravotního stavu. U zvířat v polodivokém režimu se automaticky předpokládá minimum veterinárních intervencí. V praxi to znamená, že zvířata sice jsou pravidelně kontrolována veterinářem a pravidelně monitorována parazitologicky, nejsou však pravidelně odčervována a nejsou preventivně očkována, nevyžaduje-li to legislativa, veterinární správa či aktuální nálezová situace apod.

Více v certifikované metodice Alternativní management ekosystémů.

## **Monitoring**

Lokality udržované přirozenou pastvou je důležité dlouhodobě monitorovat pro potřeby ochrany přírody. Žádoucí je zakládání trvalých plošek pro sledování změn vegetace v interakci se zavedením pastvy. Standardem je monitoring struktury, složení a diverzity vegetace metodou vylučovacího experimentu pomocí dvojic trvalých ploch. Je důležité dlouhodobě pořizovat velké množství fotodokumentace, ideálně v rámci soustavy trvalých bodů. Vhodným doplňkem monitoringu jsou fotopasti umožňující monitorovat dění na pastvině a generovat faunistická data. Zásadní význam pro možnost hodnocení vývoje má znalost výchozího stavu území, tj. stavu před zahájením managementových opatření. Pro monitoring doporučujeme používat metody uveřejněné na webových stránkách AOPK ČR ([www.biomonitoring.cz](http://www.biomonitoring.cz)).

Více v certifikované metodice Alternativní management ekosystémů.

## **Společenstva vhodná pro zavedení přirozené pastvy**

### Nelesní společenstva:

- Subalpínská vysokobylinná a křovinná vegetace (*Mulgedio-Aconitetea*), zejména pak: Subalpínské vysokostébelné trávníky (*Calamagrostion villosae*)
- Slaniskové trávníky (*Festuco-Puccinellietea*)  
Vegetace jednoletých halofilních travin (*Crypsietea aculeatae*)  
Vegetace jednoletých sukulentních halofytů (*Thero-Salicornietea strictae*)
- Louky a mezofilní pastviny (*Molinio-Arrhenatheretea*), zejména pak: Poháňkové pastviny a sešlapávané trávníky (*Cynosurion cristati*)  
Nížinné aluviální louky (*Deschampsion cespitosae*)
- Smilkové trávníky a vřesoviště (*Calluno-Ulicetea*)
- Pionýrská vegetace písčin a mělkých půd (*Koelerio-Corynephoretea*)
- Suché trávníky (*Festuco-Brometea*)



- Vegetace skal, zdí a stabilizovaných sutí (*Asplenieta trichomanis*)
- Vegetace pohyblivých sutí (*Thlaspietea rotundifolii*)
- Vegetace sešlapávaných stanovišť (*Polygono arenastris-Poëtea annuae*)
- Jednoletá vegetace polních plevelů a rudérálních stanovišť (*Stellarietea mediae*)
- Suchomilná rudérální vegetace s dvouletými a vytrvalými druhy (*Artemisietea vulgaris*)
- Nitrofilní vytrvalá vegetace vlhkých a mezických stanovišť (*Galio-Urticetea*)
- Vegetace jednoletých vlhkomilných bylin (*Isoëto-Nano-Juncetea*), zejména pak: Jednoletá vegetace minerálně bohatých obnažených den v teplých oblastech (*Verbenion supinae*)
- Vegetace rákosin a vysokých ostřic (*Phragmito-Magno-Caricetea*)

#### Společenstva s podstatným zastoupením dřevin:

- Mezofilní a xerofilní křoviny a akátiny (*Rhamno-Prunetea*), zejména pak: Nízké stepní křoviny (*Prunion fruticosae*)  
Mezofilní a suché křoviny nelesního prostředí (*Berberidion vulgaris*)
- Poříční vrbové křoviny a vrbovotopologové luhy (*Salicetea purpureae*)
- Mezofilní a vlhké opadavé listnaté lesy (*Carpino-Fagetea*)  
Lužní lesy (*Alnion incanae*)  
Květnaté a kyselé bučiny a jedliny (*Fagion sylvaticae, Luzulo-Fagion sylvaticae*)  
Dubohabřiny (Carpinion betuli)
- Teplomilné doubravy (*Quercetea pubescentis*)
- Acidofilní doubravy (*Quercetea robori-petraeae*)
- Bazifilní podhorské bory (*Erico-Pinetea*)
- Boreokontinentální jehličnaté lesy (*Vaccinio-Piceetea*), zejména pak: Bazifilní kontinentální bory (*Festuco-Pinion sylvestris*)

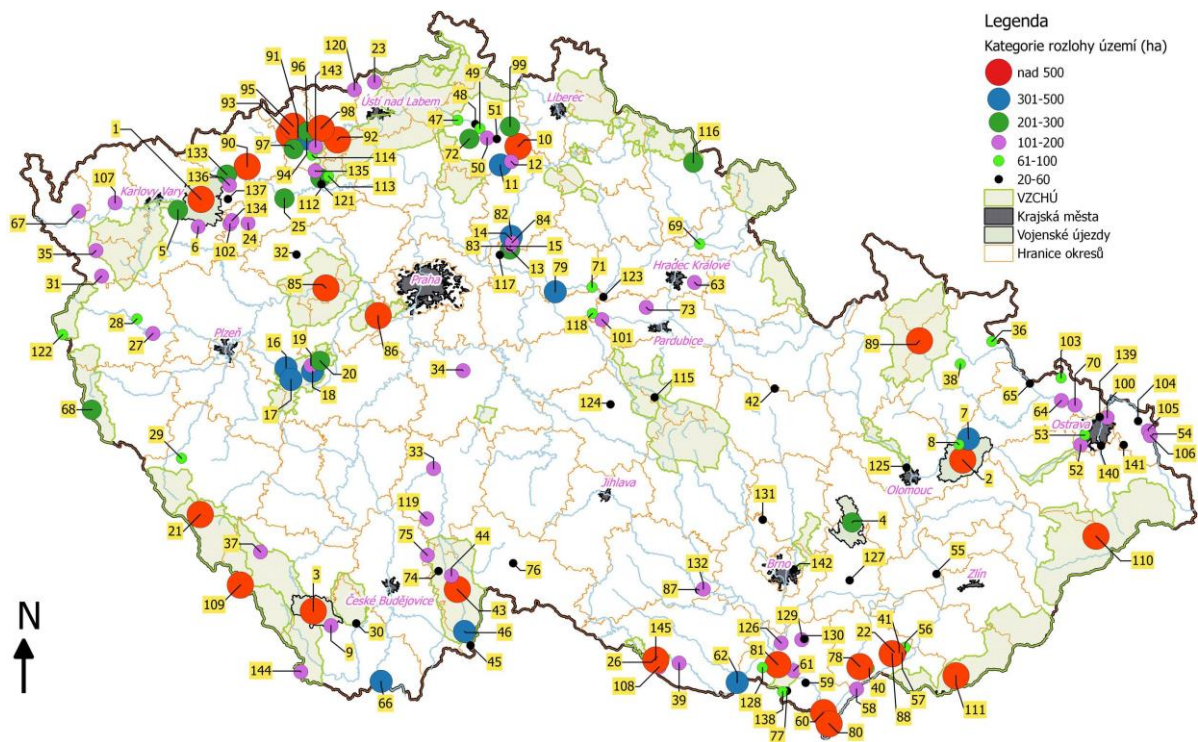
#### Postindustriální stanoviště

Přirozenou pastvu lze doporučit také v postindustriálních oblastech. Pro řadu různých taxonů vázaných na nelesní a vodní biotopy představují některá postindustriální stanoviště ponechaná spontánní sukcesi významná refugia. Týká se to řady vzácných druhů, které v běžné krajině ustoupily či vymizely. Jde o území rozsáhlá a kompaktní a proto velmi cenná, s potenciálem stát se v budoucnu ostrovy svěbytných společenstev v prostorových měřítkách, která v kombinaci s ekologickou hodnotou v naší krajině nemají obdoby.

Více v certifikované metodice Alternativní management ekosystémů.

#### **Výběr lokalit a oblastí vhodných pro zavedení přirozené pastvy v ČR**

Bylo identifikováno nejméně 145 lokalit potenciálně vhodných pro zavedení přírodní pastvy. Nejde a nemůže se jednat o vyčerpávající seznam, cílem je ukázat lokality v celé jejich ekologické a prostorové škále.



## Seznam lokalit

- |  |                                |   |  |
|--|--------------------------------|---|--|
| 1. VVP Hradiště                              | 27. Stříbro                    | 60. Soutok                                    | Praděd   |
| 2. VVP Libavá                                | 28. Lažany                     | 61. Křivé jezero                              | 90. důl Nástup                                     |
| 3. VVP Boletice                              | 29. Klenová                    | 62. Trávní dvůr                               | 91. Kopistská výsypka                              |
| 4. VVP Březina                               | 30. Český Krumlov              | 63. Orlice                                    | 92. Radovesická výsypka                            |
| 5. VVP Hadiště - okolí vrchu Podkova         | 31. Drmoul                     | 64. Koutské a Zábřežské louky                 | 93. důl Čs. armády                                 |
| 6. VVP Hadiště - Hřivinovské pastviny        | 32. Rakovník                   | 65. Opava (Palhanec až Vávrovice)             | 94. Střimická výsypka                              |
| 7. VVP Libavá - Mýdlový vrch                 | 33. Tábor-Zahrádka             | 66. Horní Malše - úsek Cetviny-Dolní Dvořiště | 95. Hornojřetinská výsypka                         |
| 8. VVP Libavá - Město Libavá-Heroltovice     | 34. Benešov                    | 67. Bublák a niva Plesné                      | 96. Růžodolská výsypka                             |
| 9. VVP Boletice - Polná na Šumavě-Kovařovice | 35. Dolní Žandov               | 68. Nemanický potok                           | 97. Čepirožská výsypka (Hrabák)                    |
| 10. Ralsko - Židlov                          | 36. Krnov-Chomýž               | 69. Josefovské louky                          | 98. důl Bílina                                     |
| 11. Ralsko - Vrchbělá                        | 37. Vimperk                    | 70. Kozmické louky                            | 99. Prostor bývalé těžby uranu - Stráž pod Ralskem |
| 12. Ralsko - Jezová                          | 38. Bruntál                    | 71. Žehuňský rybník                           | 100. Heřmanický rybník                             |
| 13. Milovice-Mladá - Pod Benáteckým vrchem   | 39. Znojmo - Načeratický kopec | 72. Novozámecký rybník                        | 101. Chvaletice                                    |
| 14. Milovice-Mladá - Travniny                | 40. Pánov                      | 73. Bohdanečský rybník                        | 102. Dětaňský lom                                  |
| 15. Milovice-Mladá - Pozorovatelna           | 41. Vojenské cvičiště Bzenec   | 74. Velký Tisý                                | 103. lom Kobeřice                                  |
| 16. Brdy - Vlčí potok-Kobyła                 | 42. Semanín                    | 75. Záblatý rybník                            | 104. Karviná - mezihrází Olše + Kozinec            |
| 17. Brdy-Padrťské rybníky                    | 43. Stará a Nová řeka          | 76. Krvavý rybník                             | 105. Karviná-Karvinské moře                        |
| 18. Brdy-Tok                                 | 44. Výtopa Rožmberka           | 77. Slanisko u Nesytu                         | 106. Stonava                                       |
| 19. Brdy-Jordán                              | 45. Krabonošská niva           | 78. Hodonínská Důbrava                        | 107. Svatava                                       |
| 20. Brdy-Brda                                | 46. Horní Lužnice              | 79. Libický luh                               | 108. Havranické vřesoviště                         |
| 21. Dobrá Voda                               | 47. Česká Lípa-Mlýnský vrch    | 80. Soutok                                    | 109. Šumava - Nové údolí-Bučina                    |
| 22. Bzínek                                   | 48. Žizníkov-Vítkov            | 81. Pavlovské vrchy                           | 110. Beskydy                                       |
| 23. Tisá                                     | 49. Vlčí Důl-Brenná            | 82. Milovice-Mladá - Dubový les               | 111. Bílé Karpaty                                  |
| 24. Podbořany                                | 50. Veselí-Boreček             | 83. Milovice-Mladá - Mýtko                    | 112. Raná-Lenešický chlum                          |
| 25. Žatec-Pereč                              | 51. Boreček-Mímoň              | 84. Milovice-Mladá - Lipník                   | 113. Oblík-Srdov-Brník                             |
| 26. Mašovice                                 | 52. Polanská niva              | 85. Křivoklátsko                              | 114. Křemencový vrch                               |
|  | 53. Rezavka                    | 86. Český kras                                | 115. Zubří   |
|  | 54. Olše                       | 87. Údolí Jihlavy                             |  |
|  | 55. Bašnov                     | 88. Bzenecká Doubrava                         |  |
|  | 56. Vypálenky                  | 89. Hrubý Jeseník - NPR                       |  |
|  | 57. Vlčí hrdlo                 |   |  |
|  | 58. Mikulčický luh             |   |  |
|  | 59. Pastvíska                  |   |  |

116. Sklenářovické údolí	126. Pouzdřanská step – Kolby	134. Dětaňský chlum	141. Havířov – Meandry Lučiny
117. Hrabanovská černava	127. Větrníky	135. Písečný vrch	142. Brno – údolí pod Hády
118. Týnecké mokřiny	128. Dunajovické kopce	136. Zvoníčkov	143. Zlatník a stráně u Patokryjí
119. Borkovická blata	129. Kamenný vrch u Kurdějova	137. V jamách	144. Světlá-Otovský potok
120. Černá louka	130. Lipiny	138. Skalky u Sedlece	145. Podyjí
121. V kobylách	131. Svídovec	139. Ostrava - mezihrází Ostravice a Odry (úsek Svinov-Antošovice)	
122. Na požárech	132. Mohelenská hadcová step	140. Ostrava – mezihrází Ostravice (úsek Paskov- Vítkovice)	
123. Pamětník	133. Úhošť		
124. Havranka			
125. Plané loučky			

Více ve specializovaných mapách s odborným obsahem, které vznikly jako součást certifikované metodiky Alternativní management ekosystémů.

## **Možnosti repatriace vyhubených velkých býložravců v České republice**

Z původních druhů velkých kopytníků lze v současnosti o repatriaci reálně uvažovat pouze u zubra. Pro je z objektivních důvodů potřeba použít biologicky hodnotnější nížinnou (bělověžskou) linii. Již současné nastavení legislativy fakticky umožňuje repatriaci zubra do volné přírody v Česku.

Více v certifikované metodice Alternativní management ekosystémů.

### **12. Právní otázky chovu a repatriace velkých býložravců do krajiny**

Současná legislativa umožňuje chovat všechny čtyři výše uvedené živočišné druhy/plemena v režimu zájmového chovu jako zvířata vyžadující zvláštní péči - pak se jich netýká veterinární legislativa v části stanovené pro hospodářská zvířata (jejich maso však zároveň nelze využít ke konzumaci lidmi, ani jako maso krmné). Kůň (exmoorský pony) a zpětně šlechtěný pratur (plemeno tauros) mohou být chováni rovněž jako hospodářská zvířata - veterinární orgány však mohou požadovat některé pro polodivoká zvířata krajně nevhodné a značně stresující úkony, např. výkonnostní zkoušky.

Na všechny výše uvedené rody velkých býložravců se vztahuje i zákon č. 166/1999 Sb., o veterinární péči. Tento zákon stanoví požadavky veterinární péče na chov a zdraví zvířat a na živočišné produkty hospodářských zvířat v hospodářských chovech, upravuje práva a povinnosti fyzických a právnických osob, soustavu, působnost a pravomoc orgánů vykonávajících státní správu v oblasti veterinární péče, jakož i některé odborné veterinární činnosti a jejich výkon.

Nový občanský zákoník, zákon č. 89/2012 Sb., zakotvil od 1. 1. 2014 nové právní postavení zvířete. Živé zvíře již není věc, vždy, pokud je to obratlovec. Pokud se jedná o mrtvé tělo zvířete, části těla či výrobky z něj, jedná se o movitou věc. Věc i živé zvíře tvoří majetek. Oprávněný nakládat s majetkem je jeho vlastník - chovatel, ale i vypůjčitel, nájemce, pachtýř. Zároveň jsou tyto subjekty i odpovědné za škody způsobené jeho živým zvířetem nebo jeho věcí na cizím majetku, či životě a zdraví.

Více v certifikované metodice Alternativní management ekosystémů.

[http://www.mzp.cz/cz/metodicke\\_materialy\\_zvlaste\\_chranena\\_uzemi](http://www.mzp.cz/cz/metodicke_materialy_zvlaste_chranena_uzemi)

V Praze dne 25. 11. 2016

Ministerstvo životního prostředí ČR

Odbor zvláštní územní ochrany přírody a krajiny

**RNDr. Alena Vopálková**  
ředitelka odboru zvláštní územní  
ochrany přírody a krajiny

## SMĚRNICE A DODATKY

### Výzva č. 13/2016

#### k předkládání žádostí o poskytnutí podpory

v rámci Národního programu Životní prostředí

Ministerstvo životního prostředí (dále jen „MŽP“) vyhlašuje prostřednictvím Státního fondu životního prostředí ČR (dále jen „Fond“) Výzvu pro předkládání žádostí o poskytnutí podpory (dále jen „Výzva“) dle podmínek Národního programu Životní prostředí (dále jen „Program“).

<b>Číslo Výzvy</b>	13/2016
<b>Prioritní oblast</b>	5. Životní prostředí ve městech a obcích.
<b>Podoblast</b>	5.2. Udržitelná městská doprava a mobilita.
<b>Podporované aktivity</b>	5. 2. A - Podpora alternativních způsobů dopravy.
<b>Cíle Výzvy</b>	Cílem Výzvy je snížení negativních vlivů dopravy na zdraví obyvatel a životní prostředí, tj. zejména snížení emisí z dopravy a snížení hlukové zátěže, a to prostřednictvím podpory využívání vozidel s alternativním pohonem.
<b>Oprávnění příjemci podpory</b>	Obce, kraje a další subjekty definované v kapitole 3.
<b>Termíny Výzvy</b>	Žádosti o poskytnutí podpory je možno podat v období od 10. 11. 2016 do 31. 3. 2017, nebo do vyčerpání alokace podle toho, která událost nastane dříve.
<b>Období realizace</b>	Podpořené projekty musí být realizovány nejpozději do 31. 12. 2018
<b>Výše podpory</b>	Výše podpory na jednotlivé typy vozidel je určena fixní částkou dle konkrétního typu pohonu vozidla (viz čl. 4.1).
<b>Alokace</b>	100 mil. Kč (20 mil. Kč pro vozidla s pohonem CNG, 80 mil. Kč pro vozidla s pohonem plug-in hybrid a elektromobil)

## 1 Popis podporovaných aktivit

### 1.1 Podpora alternativních způsobů dopravy

V rámci této výzvy je podporována aktivita 5. 2. A - Podpora alternativních způsobů dopravy. Předmětem podpory je nákup nových nebo nově přestavěných vozidel s alternativním pohonem (CNG, plug-in hybrid, elektromobil), kde platí:

- Autem CNG se rozumí automobil, který má alespoň jednu pohonnou jednotku na zemní plyn CNG (platí tedy pro kombinaci s ostatními palivy).
- Plug-in hybrid (PHEV) se rozumí vozidlo s více pohonnými jednotkami, které disponuje elektrickým pohonem a lze jej dobít z externího zdroje elektrické energie.
- Elektromobilem se rozumí vozidlo výhradně s elektro pohonem, a to:
  - BEV – vozidlo s bateriovým pohonem,
  - EREV – výhradně elektrické vozidlo s prodlouženým dojezdem (za pomoci částečného dobíjení akumulátorů jednotkou se spalovacím motorem).

Podpora je určena pro všechna nová homologovaná vozidla s alternativním pohonem v ČR (podpořeno může být i nové přestavěné vozidlo na CNG – splňuje-li všechny podmínky při homologaci pro vozidla s alternativním pohonem). V případě vozidla přestavěného na CNG musí toto vozidlo splňovat emisní normu EURO 6.

## 2 Cíl Výzvy

Cílem Výzvy je snížení negativních vlivů dopravy na zdraví obyvatel a životní prostředí, tj. zejména snížení emisí z dopravy a snížení hlukové zátěže, a to prostřednictvím podpory využívání vozidel s alternativním pohonem.

## 3 Oprávnění příjemci podpory

O finanční podporu z prostředků Fondu mohou žádat následující subjekty:

- územní samosprávné celky (obce a kraje) a městské části hlavního města Prahy,
- svazky obcí (dle zákona č. 128/2000 Sb., o obcích, v platném znění),
- příspěvkové organizace územních samosprávných celků dle zákona č. 250/2000 Sb., o rozpočtových pravidlech územních rozpočtů, v platném znění,
- obecně prospěšné společnosti založené podle zákona č. 248/1995 Sb., o obecně prospěšných společnostech a o změně a doplnění některých zákonů, ve znění pozdějších předpisů a obecně prospěšné společnosti vzniklé podle zákona č. 68/2013 Sb., o změně právní formy občanského sdružení na obecně prospěšnou společnost a o změně zákona č. 248/1995 Sb., o obecně prospěšných společnostech založené městem nebo krajem,
- spolky a pobočné spolky založené obcí či krajem dle zákona č. 89/2012 Sb., občanský zákoník, v aktuálním znění nebo dle §54 zákona č. 128/2000 Sb., o obcích, v platném znění,
- akciové společnosti vlastněné z více než 50 procenty obcí či krajem,
- společnosti s ručením omezeným vlastněné z více než 50 procenty obcí či krajem.

## 4 Forma a výše podpory

Podpora je poskytována formou dotace z prostředků Fondu na základě Směrnice MŽP č. 4/2015, v souladu s Programem, touto Výzvou a dále za podmínek stanovených v Rozhodnutí ministra životního prostředí o poskytnutí finančních prostředků (dále jen „Rozhodnutí“) a ve Smlouvě o poskytnutí podpory ze Státního fondu životního prostředí ČR (dále jen „Smlouva“).

### 4.1 Výše podpory na jednotlivá vozidla

Maximální ani minimální výše podpory v rámci jedné Žádosti není stanovena, je ovšem stanoven limit maximální výše podpory na jednotlivá vozidla, a to fixní částkou dle typu vozidla a jeho pohonu ve výši uvedené v tabulce č. 1.

Typ vozidla/Podpora	CNG	elektromobil	plug-in hybrid
M1 (osobní)	50 tis. Kč	220 tis. Kč	200 tis. Kč
N1 (nákladní menší do 2,5t)	50 tis. Kč	220 tis. Kč	200 tis. Kč
N1 (nákladní menší od 2,5-3,5t)	100 tis. Kč	500 tis. Kč	x
L7E (malá užitková)	x	150 tis. Kč	x
L1E, L2E (motorky do 45 km/h)	x	20 tis. Kč	x
L3E, L4E, L5E, L6E (motorky nad 45 km/h)	x	50 tis. Kč	x
M2, M3 do 7,5t (minibus)	100 tis. Kč	800 tis. Kč	x
N2 do 12t (nákladní střední)	200 tis. Kč	x	x

Tabulka č. 1 - Výše podpory pro jednotlivé typy vozidel (x = není podporováno).

V případě, že pořizovací cena jednotlivého vozidla kategorie L1E, L2E, L3E, L4E, L5E nebo L6E bude nižší než níže uvedená, bude výše podpory na toto vozidlo uvedená v tabulce č. 1 snížena o 50 %:

- 40 tis. Kč bez DPH pro vozidla kategorie L1E, L2E (snížená podpora 10 tis. Kč);
- 100 tis. Kč bez DPH pro vozidla kategorie L3E, L4E, L5E, L6E (snížená podpora 25 tis. Kč).

Konečná výše podpory v rámci jedné žádosti může být dále omezena dle pravidel pro poskytování veřejné podpory (viz čl. 4.3).

### 4.2 Bonus za ekologicky zlikvidované staré vozidlo

Prokáže-li žadatel ekologickou likvidaci starého vozidla emisní třídy EURO 3 a nižší, má nárok na fixní bonus 10 tis. Kč za každé zlikvidované vozidlo, které bude nahrazeno novým vozidlem s alternativním pohonem. Další podrobnosti jsou uvedeny v kapitole 13.

### 4.3 Veřejná podpora

Pokud projekt naplní definiční znaky veřejné podpory, je podpora poskytována v souladu s níže uvedenými předpisy:

- Nařízení Komise (EU) č. 651/2014 (GBER) ze dne 17. 6. 2014, kterým se v souladu s články 107 a 108 Smlouvy o fungování Evropské unie prohlašují určité kategorie podpory za slučitelné s vnitřním trhem (podle dle relevantních článků, zejména čl. 36),
- Nařízení Komise (EU) č. 1407/2013 ze dne 18. 12. 2013, o použití článků 107 a 108 Smlouvy o fungování Evropské unie na podporu de minimis (dále jen „de minimis“),
- Rozhodnutí Komise ze dne 20. prosince 2011 o použití čl. 106 odst. 2 Smlouvy o fungování Evropské unie na státní podporu ve formě kompenzační platby za závazek veřejné služby udělené určitým podnikům pověřeným poskytováním služeb obecného hospodářského zájmu,
- Nařízení Komise (EU) č. 360/2012 ze dne 26. dubna 2012 o použití čl. 107 a 108 Smlouvy o fungování EU na podporu de minimis udílenou podnikům poskytujícím služby obecného hospodářského zájmu.

## 5 Termíny Výzvy

Žadatelé předloží vyplněné Žádosti včetně požadovaných příloh v následujících termínech:

Zahájení příjmu Žadostí: **10. 11. 2016**

Ukončení příjmu Žadostí: **31. 3. 2017**

## 6 Alokace prostředků pro Výzvu

Pro Výzvu je alokováno celkem **100 mil. Kč**, z toho:

- **80 mil. Kč je vyhrazeno na vozidla s pohonem plug-in hybrid a elektromobil a**
- **20 mil. Kč je vyhrazeno na vozidla s pohonem CNG.**

MŽP si vyhrazuje právo výše uvedené rozdělení alokace upravit, a to s ohledem na vývoj příjmu žádostí v jednotlivých segmentech podpory.

## 7 Období realizace

Podpořené projekty musí být realizovány nejpozději do **31. 12. 2018**.

## 8 Způsobilé výdaje

Jedná se o ty výdaje projektu, které zakládají nárok na čerpání podpory, tj. mohou být spolufinancovány v rámci této Výzvy z rozpočtu Fondu. Veškeré výdaje musí být realizovány bezhotovostním převodem a prokázány bankovním výpisem. Výdaje musí být skutečně, účelně, efektivně, oprávněně a nezbytně vynaložené a musí být vzniklé a uhrazené v období



realizace projektu (tj. po zahájení projektu a před ukončením projektu), nejdříve však po dni akceptace Žádosti.

Způsobilé jsou výdaje na nákup nového či nově přestavěného homologovaného vozidla na alternativní pohon dle definice uvedené v kapitole 1.

Daň z přidané hodnoty (DPH) může být způsobilým výdajem, pouze pokud příjemce plnění nemá nárok na odpočet daně na vstupu.

## 9 Místo realizace projektu

Všechny podpořené projekty<sup>1</sup> budou realizovány na území České republiky.

## 10 Způsob podání žádostí

Žádosti budou přijímány průběžně počínaje dnem zahájení příjmu Žadostí do ukončení příjmu Žadostí dle kapitoly 5. Žádost musí být zpracována v českém jazyce v předepsaném formátu, předpokládaný rozpočet musí být uveden v Kč.

**Žádost je nutné doručit prostřednictvím doručovatelských služeb nebo osobně do podatelny Fondu v uzavřených obálkách s označením:**

Název žadatele  
Adresa žadatele  
IČO žadatele

Žádost o poskytnutí podpory z NPŽP podoblast podpory 5. 2. A - Podpora alternativních způsobů dopravy.

Státní fond životního prostředí ČR  
Odbor realizace Národních programů  
Olbrachtova 2006/9  
140 00 Praha 4

Žádosti mohou být předkládány také prostřednictvím datových zpráv zaslaných Fondu (ID datové schránky: favab6q), přičemž datová zpráva musí být opatřena **platným elektronickým podpisem statutárního zástupce**.

Příjem Žadostí končí 31. 3. 2017. Rozhoduje datum doručení na Fond, nikoliv datum předání poštovní přepravě. **Později nebo jiným způsobem doručené Žádosti nebudou přijaty do dalšího administrativního procesu.**

<sup>1</sup> Projektem se rozumí ucelený soubor aktivit financovaných z programu, které směřují k dosažení předem stanovených a jasně definovaných měřitelných cílů. Projekt je realizován v určeném časovém horizontu podle zvolené strategie a s daným rozpočtem.

Žádosti se předkládají v jednom vyhotovení ve formě originálu včetně příloh a zároveň elektronicky na nosiči CD. Elektronická verze Žádosti musí být zpracována v obvyklých formátech (Microsoft Word, Excel, případně Open Office).

## 11 Sledované indikátory

Přehled indikátorů sledovaných v podoblasti podpory 5. 2. A je uveden v následující tabulce:

Oblast	Měrná jednotka
Počet pořízených vozidel s pohonem elektro	ks
Počet pořízených vozidel s pohonem PHEV	ks
Počet vozidel pořízených s pohonem CNG	ks
Roční nájezd vozidel s pohonem elektro	km
Roční nájezd vozidel s pohonem PHEV	km
Roční nájezd vozidel s pohonem CNG	km
Množství ekologicky zlikvidovaných vozidel emisní normy EURO 3	ks
Množství ekologicky zlikvidovaných vozidel emisní normy EURO 2	ks
Množství ekologicky zlikvidovaných vozidel emisní normy EURO 1	ks
Množství ekologicky zlikvidovaných vozidel bez emisní normy EURO	ks

Výběr konkrétních indikátorů u projektu závisí na typu realizovaných opatření.

## 12 Administrace žádostí

Výzva je vyhlášena jako jednokolová nesoutěžní. Podpořeny mohou být pouze úplné a formálně správné Žádosti, které splní podmínky stanovené Směrnicí MŽP č. 4/2015, Programem a touto Výzvou, a to maximálně do výše disponibilní alokace Výzvy (rozhoduje datum přijetí žádosti na Fond).

Žádosti podléhají kontrole úplnosti a formální správnosti a kontrole přijatelnosti. Kontrolou přijatelnosti se rozumí posouzení věcné správnosti a vyhodnocení splnění podmínek Výzvy. Je-li Žádost formálně úplná a je posouzena jako přijatelná z hlediska splnění podmínek Výzvy, je akceptována a předána samostatnému oddělení 120 MŽP ke zpracování Odborného posudku.

Administrace Žádostí, které nebudou v souladu s podmínkami Programu a Výzvy, bude ukončena.

Žádosti, které splní podmínky Programu a Výzvy a budou kryty disponibilní alokací Výzvy, budou následně předloženy k projednání Radě Fondu a k vydání Rozhodnutí.

## 13 Podmínky Výzvy

### 13.1 Podmínky pro poskytnutí podpory

- 13.1.1 Zajistí-li žadatel ekologickou likvidaci vozidla s emisní třídou EURO 3 a nižší, bude mu za každé takové zlikvidované vozidlo poskytnut bonus ve výši 10 tis. Kč na nově zakoupené vozidlo s alternativním pohonem (viz také čl. 4.2).<sup>2</sup> Ekologicky zlikvidované vozidlo musel Žadatel vlastnit déle jak dva roky před jeho likvidací.<sup>3</sup>
- 13.1.2 Podporu v kategorii vozidel M2, M3 je možné čerpat pouze za podmínky, že dané vozidlo nebude využíváno k účelu zajištění dopravní obslužnosti jako veřejné služby v přepravě cestujících (podle zákona č. 194/2010 Sb., o veřejných službách v přepravě cestujících a o změně některých zákonů, ve znění pozdějších předpisů).
- 13.1.3 Podpora je poskytována na základě Rozhodnutí s účinností do 31. 12. 2018 a na základě řádně uzavřené Smlouvy.
- 13.1.4 Podklady ke Smlouvě dle čl. 13.3 písm. b) musí být doloženy nejpozději do termínu uvedeného v Rozhodnutí (běžně ve lhůtě 12 měsíců od vydání Rozhodnutí).
- 13.1.5 Žadatel je povinen dodržet předepsaný způsob a termín podání Žádosti.
- 13.1.6 Žadatel je povinen při zadávacích řízeních pro výběr dodavatele služeb, stavebních prací či dodávek postupovat podle příslušného zákona o zadávání veřejných zakázek, v aktuálním znění. V zájmu zabezpečení řádné efektivity vynakládaných prostředků jsou Fondem stanoveny zvláštní požadavky na postup žadatele při výběru dodavatele, a to i nad rámec stanovený zákonem o zadávání veřejných zakázek dle aktuálních pokynů pro zadávání veřejných zakázek, které jsou zveřejněny na [www.sfzp.cz](http://www.sfzp.cz) sekce Národní program Životní prostředí - Dokumenty ke stažení – Pokyny pro zadávání veřejných zakázek.
- 13.1.7 Veškeré výdaje projektu musí být podle zákona vedeny v účetnictví či daňové evidenci příjemce podpory (zákon č. 563/1991 Sb., v platném znění). Příjemce podpory je povinen všechny transakce související s projektem odděleně identifikovat od ostatních účetních transakcí s projektem nesouvisejících a je povinen vést analytickou evidenci s vazbou ke konkrétnímu projektu. Oprávněný žadatel musí být registrován v České republice.
- 13.1.8 Žadatel, resp. příjemce podpory je povinen zachovat pořízené vozidlo či vozidla ve svém vlastnictví nejméně 3 roky od data dokončení realizace projektu. Vozidlo či vozidla musí být po tuto dobu aktivně využívána.
- 13.1.9 Žadatel, resp. příjemce podpory je povinen umožnit kontrolu provedení opatření na místě realizace včetně kontroly souvisejících dokumentů osobám pověřeným

<sup>2</sup> Mezi vozidly, na která bude žadateli poskytnut bonus za ekologickou likvidaci dle čl. 4.2, a nově pořizovanými vozidly s alternativním pohonem podporovanými v rámci této Výzvy, musí existovat přímá vazba. Žadatel nemůže v rámci Žádosti získat bonus za ekologickou likvidaci více vozidel, než o kolik vozidel s alternativním pohonem žádá. Současně je však možné zažádat o podporu na více vozidel s alternativním pohonem než kolik vozidel žadatel ekologicky zlikviduje. Bonus bude poskytován na základě doložení potvrzení o ekologické likvidaci vozu žadatelem.

<sup>3</sup> Tuto skutečnost doloží žadatel relevantním dokumentem, ze kterého bude patrné vlastnictví (např. kupní smlouva, výpis z registru silničních vozidel).

Fondem případně jiným příslušným kontrolním orgánům, a to od podání žádosti do uplynutí lhůty 3 let od data dokončení realizace projektu.

- 13.1.10 Pokud příjemce podpory neplní smluvní podmínky, má Fond právo požadovat, aby ve lhůtě, kterou stanoví Fond, vrátil poskytnutou podporu či její část. Dle Smlouvy mají finanční prostředky poskytnuté Fondem charakter zálohy až do vyúčtování čerpaných prostředků provedeného fondem v rámci Závěrečného vyhodnocení akce (dále jen „ZVA“), které příjemci finanční prostředky definitivně přiznává.
- 13.1.11 Příjemce podpory je povinen po dobu 3 let od data dokončení realizace projektu odevzdat Fondu každoročně Zprávu o realizaci projektu za uplynulých 12 měsíců (viz Příloha č. 3), a to vždy nejpozději do 14 měsíců od data dokončení realizace projektu resp. od data předložení předchozí Zprávy o realizaci projektu.
- 13.1.12 Na dotaci není právní nárok.
- 13.1.13 Dokončení realizace projektu se rozumí datum převzetí posledního vozidla v rámci projektu dle příslušné kupní smlouvy, nebo, jedná-li se o datum pozdější, o datum ekologické likvidace posledního vozidla ve smyslu čl. 13. 1. 1.
- 13.1.14 V rámci Výzvy může žadatel uplatnit pouze jednu žádost. Další žádost je možné podat pouze v případě zpětvzetí předchozí žádosti nebo ukončení administrace / zamítnutí předchozí žádosti pro nesplnění podmínek Výzvy, a to v termínech dle kapitoly 5.

## 13.2 Čerpání podpory

- 13.2.1 Podpora je Fondem poskytována bezhotovostním převodem finančních prostředků v Kč na bankovní účet příjemce podpory uvedený ve Smlouvě.
- 13.2.2 Podpora v rámci této Výzvy je poskytována formou dotace.
- 13.2.3 Fond poskytne podporu pouze na úhradu způsobilých výdajů uvedených v kapitole 8. Výdaje musí být v souladu s pravidly této Výzvy a platné legislativy.

## 13.3 Dokumenty předkládané žadatelem, resp. příjemcem podpory

Žadatel, resp. příjemce podpory je povinen v jednotlivých fázích administrativního procesu předkládat dokumenty a podklady požadované Fondem, a to v originále nebo úředně ověřené kopii dokumentů, není-li stanoveno jinak.

### a) K Žádosti

- Formulář Žádosti o poskytnutí podpory (viz Příloha č. 1);
- Popis realizace projektu (viz Příloha č. 2), ve kterém žadatel odůvodní potřebnost a hospodárnost provozu a uvede technické specifikace pořizovaných vozidel s alternativním pohonem;
- Doložení předpokládané výše investice, tzn. cenová nabídka, případně ceník dokládající cenu vozidla/vozidel, které žadatel zamýšlí v rámci této Výzvy zakoupit;
- Zakládací dokument (stanovy, zakládací listina apod., netýká se územně správních celků);
- Dokumenty k veřejné podpoře (jsou-li pro daný případ relevantní):

- Prohlášení žadatele – podnik v obtížích (viz Příloha č. 9, pouze v případě podpory dle Nařízení Komise (EU) č. 651/2014 /GBER/) včetně dokladu prokazující, že se nejedná o podnik v obtížích ve smyslu nařízení Komise (EU) č. 651/2014 (např. prohlášení nezávislého auditora nebo spolupracující banky);
- Doložení předpokládané výše alternativní investice (pouze v případě podpory dle Nařízení Komise (EU) č. 651/2014 /GBER/), tzn. cenová nabídka, případně ceník dokládající cenu konvenčního vozu, který by byl pořízen za běžných okolností.

#### **b) Ke Smlouvě**

- Kopie dokumentace k zadávacímu řízení;
- Kopie smlouvy o zřízení běžného účtu (v případě územních a samosprávných celků kopie smlouvy o vedení účtu u České národní banky);
- Dokumenty k veřejné podpoře (jsou-li pro daný případ relevantní):
  - Čestné prohlášení žadatele o podporu v režimu de minimis (viz Příloha č. 7, pouze v případě podpory dle Nařízení Komise (EU) č. 1407/2013 /de minimis/);
  - Prohlášení pro malé a střední podniky (viz Příloha č. 8, pouze v případě podpory dle Nařízení Komise (EU) č. 651/2014 /GBER/);
  - Prohlášení příjemce podpory ve věci inkasního příkazu k navrácení podpory (viz Příloha č. 10, pouze v případě podpory dle Nařízení Komise (EU) č. 651/2014 /GBER/);
  - Smlouva o závazku veřejné služby nebo prohlášení o závazku veřejné služby (pouze v případě podpory Služeb obecného hospodářského zájmu /SGEI/);
  - Smlouva o závazku veřejné služby (jeden nebo více právních aktů), výpočet kompenzační platby (pouze v případě podpory Služeb obecného hospodářského zájmu /SGEI/).

#### **c) K Žádosti o uvolnění finančních prostředků**

- Formulář Žádosti o uvolnění finančních prostředků (Příloha č. 4);
- Formulář Přehled čerpání (Příloha č. 5);
- Kopie faktur a ostatních účetních dokladů;
- Kopie bankovních výpisů prokazující uhrazení faktur a účetních dokladů;
- V případě využití bonusu za ekologickou likvidaci starého vozidla dle čl. 4.2:
  - Potvrzení o ekologické likvidaci vozidla/vozidel včetně uvedení emisní normy ekologicky zlikvidovaných vozidel;
  - Relevantní dokument dokládající dobu vlastnictví ekologicky zlikvidovaného vozidla/vozidel (např. kopie kupní smlouvy, výpis z registru silničních vozidel).

#### **d) K ZVA**

- Formulář ZVA (Příloha č. 6);

- Případně další dokumenty definované ve Smlouvě.

*Fond je oprávněn si vyžádat další relevantní podklady a dokumenty, které se v průběhu projektového cyklu stanou nezbytnými pro jeho řádné vyhodnocení a dokončení.*

### 13.4 Změny projektu

- 13.4.1 Příjemce podpory je povinen bezodkladně oznámit Fondu jakékoliv změny (identifikačních a kontaktních údajů, parametrů projektu, podmínek realizace projektu, skutečností a podmínek obsažených ve Smlouvě aj.), a to od předložení Žádosti do konce doby udržitelnosti. Budou-li změny realizovány bez souhlasného stanoviska Fondu a dojde-li v důsledku změny k nesplnění podmínek Výzvy, nebude podpora poskytnuta, resp. příjemce může ztratit nárok na poskytnutou podporu, resp. její část.
- 13.4.2 Fond je povinen posoudit avizované změny a jejich soulad s podmínkami Programu a změnu dle posouzení buď odsouhlasí, nebo zamítne.

### 13.5 Publicita

- 13.5.1 Příjemce podpory odpovídá za informování veřejnosti o tom, že projekt byl realizován za finanční spoluúčasti Fondu.
- 13.5.2 Příjemce podpory umožní pořízení fotodokumentace Fondem nebo MŽP pověřenou osobou za účelem prezentace projektů podpořených z Programu.
- 13.5.3 Volba relevantních prostředků a opatření pro zajištění publicity projektu podléhá rozhodnutí příjemce podpory, přičemž každý nástroj k naplnění povinné publicity musí být označen povinným sdělením: „*Tento projekt je spolufinancován Státním fondem životního prostředí České republiky na základě rozhodnutí ministra životního prostředí.*“ a logem Fondu a MŽP, která budou dobře viditelná a doplněna o odkaz na internetové stránky [www.sfzp.cz](http://www.sfzp.cz) a [www.mzp.cz](http://www.mzp.cz), není-li stanoveno jinak.
- 13.5.4 V rámci této Výzvy je příjemcům podpory doporučeno použít následující nástroje publicity:
- Internet – příjemce podpory vytvoří webové stránky projektu nebo rozšíří stávající webové stránky o zprávy týkající se realizovaného projektu včetně povinného sdělení dle čl. 13.5.3 této Výzvy;
  - Média – příjemce podpory může zvolit tisk, rozhlas či televizi pro zveřejnění tiskové zprávy nebo článku v celostátních médiích s povinným sdělením dle čl. 13.5.3 této Výzvy;
- 13.5.5 Příjemce podpory je povinen v rámci zajištění publicity projektu označit po celou dobu udržitelnosti projektu každé podpořené vozidlo povinným sdělením: „*Jezdím s podporou + loga MŽP, Fondu a EKOMOB.*“. Minimální rozměry označení 250 x 70 mm (varianta na šířku) respektive 80 x 120 mm (varianta na výšku). Zároveň musí být toto označení umístěno na vnějším dobře viditelném místě vozidla. Grafický návrh označení k přímému použití, včetně doporučených velikostí, je uveden v Příloze č. 11. V tomto případě se neuplatní ustanovení dle čl. 13.5.3.

## 14 Kontakty

Se svými dotazy mohou žadatelé kontaktovat pracovníky call centra Fondu, a to na bezplatném telefonním čísle **800 260 500** (pracovní dny od 7:30 do 16:00), případně prostřednictvím e-mailové adresy: **dotazy@sfzp.cz**.

### **Kontaktní osoby pro tuto Výzvu jsou:**

Ing. Romana Rajnyšová, e-mail: [romana.rajnysova@sfzp.cz](mailto:romana.rajnysova@sfzp.cz), tel.: +420 267 994 159  
vedoucí Oddělení I

Ing. Michal Slezák, e-mail: [michal.slezak@sfzp.cz](mailto:michal.slezak@sfzp.cz), tel.: +420 267 994 469  
ředitel Odboru realizace Národních programů

### **Přílohy**

1. Formulář Žádosti o poskytnutí podpory;
2. Popis realizace projektu;
3. Zpráva o realizaci projektu;
4. Formulář Žádosti o uvolnění finančních prostředků ze SFŽP;
5. Formulář Přehled čerpání;
6. Formulář ZVA;
7. Čestné prohlášení žadatele o podporu v režimu de minimis;
8. Prohlášení pro malé a střední podniky;
9. Prohlášení žadatele – podnik v obtížích;
10. Prohlášení příjemce podpory ve věci inkasního příkazu k navrácení podpory;
11. Grafický návrh označení k přímému použití.

V Praze dne 9. listopadu 2016

**Mgr. Richard Brabec**  
ministr

## Výzva č. 14/2016

### k předkládání žádostí o poskytnutí podpory

v rámci Národního programu Životní prostředí

Ministerstvo životního prostředí (dále jen „MŽP“) vyhlašuje prostřednictvím Státního fondu životního prostředí ČR (dále jen „Fond“) Výzvu pro předkládání žádostí o poskytnutí podpory (dále jen „Výzva“) dle podmínek Národního programu Životní prostředí (dále jen „Program“).

<b>Číslo Výzvy</b>	14/2016
<b>Prioritní oblast</b>	4. Příroda a krajina
<b>Podoblast</b>	4.2 Území bez zvláštní ochrany – volná krajina
<b>Podporované aktivity</b>	4. 2. D - Podpora pořizování územních studií krajiny
<b>Cíle Výzvy</b>	Cílem Výzvy je podpora zpracování Územních studií krajiny, které budou sloužit jako odborné komplexní dokumenty umožňující koncepční víceoborový přístup k řešení krajiny s využitím koordinační úlohy územního plánování.
<b>Oprávnění příjemci podpory</b>	Obce s rozšířenou působností, dle § 2 zákona č. 314/2002 Sb.
<b>Termíny Výzvy</b>	Žádosti o poskytnutí podpory je možno podat v období od 1. 12. 2016 do 31. 12. 2019, nebo do vyčerpání alokace podle toho, která událost nastane dříve.
<b>Období realizace</b>	Podpořené projekty musí být realizovány nejpozději do 31. 12. 2020
<b>Výše podpory</b>	Maximální procentní míra podpory je 10 % z celkových způsobilých výdajů.
<b>Alokace</b>	35 mil. Kč



## 1 Popis podporovaných aktivit

V rámci této Výzvy je podporována aktivita 4. 2. D - Podpora pořizování územních studií krajiny. Předmětem podpory je poskytnutí prostředků na kofinancování projektů podpořených ze SC 3.3. Integrovaného regionálního operačního programu. Územní studie krajiny (dále jen „ÚSK“) budou pořizovány v souladu s Metodickým pokynem k vypracování zadání ÚSK, který vydalo MMR a MŽP v únoru 2016 pod názvem „ZADÁNÍ ÚZEMNÍ STUDIE KRAJINY pro správní obvod obce s rozšířenou působností“.

## 2 Cíl Výzvy

Cílem Výzvy je podpoření zpracování Územních studií krajiny, které budou sloužit jako odborné komplexní dokumenty umožňující koncepční víceoborový přístup k řešení krajiny s využitím koordinační úlohy územního plánování.

## 3 Oprávnění příjemci podpory

O finanční podporu z prostředků Fondu mohou žádat následující subjekty:

- **obce s rozšířenou působností, dle § 2 zákona č. 314/2002 Sb.**

## 4 Forma a výše podpory

Podpora je poskytována formou dotace z prostředků Fondu na základě Směrnice MŽP č. 4/2015, v souladu s Programem, touto Výzvou a dále za podmínek stanovených v Rozhodnutí ministra životního prostředí o poskytnutí finančních prostředků (dále jen „Rozhodnutí“) a ve Smlouvě o poskytnutí podpory ze Státního fondu životního prostředí ČR (dále jen „Smlouva“).

Maximální procentní míra podpory je **10 % z celkových způsobilých výdajů.**

## 5 Termíny Výzvy

Žadatelé předloží vyplněné Žádosti včetně požadovaných příloh v následujících termínech:

Zahájení příjmu Žadostí: **1. 12. 2016**

Ukončení příjmu Žadostí: **31. 12. 2019**

## 6 Alokace prostředků pro Výzvu

Pro Výzvu je alokováno celkem **35 mil. Kč**

## 7 Období realizace

Podpořené projekty musí být realizovány nejpozději do **31. 12. 2020**.

## 8 Způsobilé výdaje

Jedná se o ty výdaje projektu, které zakládají nárok na čerpání podpory, tj. mohou být spolufinancovány v rámci této Výzvy z rozpočtu Fondu. Veškeré výdaje musí být realizovány bezhotovostním převodem a prokázány bankovním výpisem. Výdaje musí být skutečně, účelně, efektivně, oprávněně a nezbytně vynaložené a musí být vzniklé a uhrazené v období realizace projektu (tj. po zahájení projektu a před ukončením projektu), nejdříve však po dni akceptace Žádosti.

Způsobilé jsou výdaje na zpracování ÚSK, které jsou způsobilé v rámci IROP.

Daň z přidané hodnoty (DPH) může být způsobilým výdajem, pouze pokud příjemce plnění nemá nárok na odpočet daně na vstupu.

## 9 Místo realizace projektu

Všechny podpořené projekty<sup>1</sup> budou realizovány na území České republiky.

## 10 Způsob podání žádostí

Žádosti budou přijímány průběžně počínaje dnem zahájení příjmu Žádostí do ukončení příjmu Žádostí dle kapitoly 5. Žádost musí být zpracována v českém jazyce v předepsaném formátu, předpokládaný rozpočet musí být uveden v Kč.

**Žádost je nutné doručit prostřednictvím doručovatelských služeb nebo osobně do podatelny Fondu v uzavřených obálkách s označením:**

Název žadatele  
Adresa žadatele  
IČO žadatele

Žádost o poskytnutí podpory z NPŽP podoblast podpory 4. 2. D - Podpora pořizování územních studií krajiny.

Státní fond životního prostředí ČR  
Odbor realizace Národních programů  
Olbrachtova 2006/9  
140 00 Praha 4

<sup>1</sup> Projektem se rozumí ucelený soubor aktivit financovaných z programu, které směřují k dosažení předem stanovených a jasně definovaných měřitelných cílů. Projekt je realizován v určeném časovém horizontu podle zvolené strategie a s daným rozpočtem.

Žádosti mohou být předkládány také prostřednictvím datových zpráv zaslaných Fondu (ID datové schránky: favab6q), přičemž datová zpráva musí být opatřena **platným elektronickým podpisem statutárního zástupce**.

Příjem Žádostí končí 31. 12. 2019. Rozhoduje datum doručení na Fond, nikoliv datum předání poštovní přepravě. **Později nebo jiným způsobem doručené Žádosti nebudou přijaty do dalšího administrativního procesu.**

Žádosti se předkládají v jednom vyhotovení ve formě originálu včetně příloh a zároveň elektronicky na nosiči CD. Elektronická verze Žádosti musí být zpracována v obvyklých formátech (Microsoft Word, Excel, případně Open Office).

## 11 Sledované indikátory

Přehled indikátorů sledovaných v podoblasti podpory 4. 2. D je uveden v následující tabulce:

Oblast	Měrná jednotka
Počet pořízených územních studií krajiny	ks
Rozloha správního obvodu obce s rozšířenou působností, pro který byla zpracována územní studie krajiny	km <sup>2</sup>

## 12 Administrace žádostí

Výzva je vyhlášena jako jednokolová nesoutěžní. Podpořeny mohou být pouze úplné a formálně správné Žádosti, které splní podmínky stanovené Směrnicí MŽP č. 4/2015, Programem a touto Výzvou, a to maximálně do výše disponibilní alokace Výzvy (rozhoduje datum přijetí žádosti na Fond).

Žádosti podléhají kontrole úplnosti a formální správnosti a kontrole přijatelnosti. Kontrolou přijatelnosti se rozumí posouzení věcné správnosti a vyhodnocení splnění podmínek Výzvy. Je-li Žádost formálně úplná a je posouzena jako přijatelná z hlediska splnění podmínek Výzvy, je akceptována a předána odboru obecné ochrany přírody a krajiny MŽP ke zpracování Odborného posudku. Odbor obecné ochrany přírody a krajiny MŽP vyhodnotí soulad zpracované ÚSK s metodickým pokynem zejména v bodech vztahujících se k ochraně přírody a krajiny, tzn. návrhová část, kapitoly:

- Stanovení cílové vize krajiny,
- Návrh ochrany a rozvoje hodnot krajiny a využití krajinných potenciálů,
- Návrh řešení problémů, snižování ohrožení a předcházení rizikům v krajině a následně zpracuje odborný posudek. Administrace Žádostí, které obdrží negativní odborný posudek nebo nebudou v souladu s podmínkami Programu a Výzvy, bude ukončena.

Žádosti, které obdrží souhlasný odborný posudek a splní podmínky Programu a Výzvy a budou kryty disponibilní alokací Výzvy, budou následně předloženy k projednání Radě Fondu a k vydání Rozhodnutí.

## 13 Podmínky Výzvy

### 13.1 Podmínky pro poskytnutí podpory

- 13.1.1 Podmínkou pro poskytnutí podpory v rámci této Výzvy je vydání Rozhodnutí o poskytnutí dotace v rámci SC 3.3. IROP.
- 13.1.2 Územní studie krajiny budou pořízeny v souladu s Metodickým pokynem k vypracování zadání ÚSK, který vydalo MMR a MŽP v únoru 2016 pod názvem „ZADÁNÍ ÚZEMNÍ STUDIE KRAJINY pro správní obvod obce s rozšířenou působností“.<sup>2</sup>
- 13.1.3 Územní studie řeší krajinu podrobně ve všech souvislostech ve vazbě na Strategii přizpůsobení se změně klimatu v podmínkách ČR, Strategii ochrany biologické rozmanitosti v ČR, Státní politiku životního prostředí ČR 2012-2020, Strategický rámec udržitelného rozvoje, Aktualizaci Státního programu ochrany přírody a krajiny ČR a Evropskou úmluvu o krajině na území správního obvodu ORP.
- 13.1.4 Podpora je poskytována na základě Rozhodnutí s platností do 31. 12. 2019 a na základě řádně uzavřené Smlouvy.
- 13.1.5 Podklady ke Smlouvě dle čl. 13.3 písm. b) musí být doloženy nejpozději do termínu uvedeného v Rozhodnutí (běžně ve lhůtě 12 měsíců od vydání Rozhodnutí).
- 13.1.6 Žadatel je povinen dodržet předepsaný způsob a termín podání Žádosti.
- 13.1.7 Žadatel je povinen při zadávacích řízeních pro výběr dodavatele služeb, stavebních prací či dodávek postupovat podle příslušného zákona o zadávání veřejných zakázek, v aktuálním znění. V zájmu zabezpečení řádné efektivity vynakládaných prostředků jsou Fondem stanoveny zvláštní požadavky na postup žadatele při výběru dodavatele, a to i nad rámec stanovený zákonem o zadávání veřejných zakázek dle aktuálních pokynů pro zadávání veřejných zakázek, které jsou zveřejněny na [www.sfzp.cz](http://www.sfzp.cz) sekce Národní program Životní prostředí - Dokumenty ke stažení – Pokyny pro zadávání veřejných zakázek.
- 13.1.8 Veškeré výdaje projektu musí být podle zákona vedeny v účetnictví či daňové evidenci příjemce podpory (zákon č. 563/1991 Sb., v platném znění). Příjemce podpory je povinen všechny transakce související s projektem odděleně identifikovat od ostatních účetních transakcí s projektem nesouvisejících a je povinen vést analytickou evidenci s vazbou ke konkrétnímu projektu. Oprávněný žadatel musí být registrován v České republice.
- 13.1.9 Žadatel, resp. příjemce podpory je povinen umožnit kontrolu provedení opatření na místě realizace včetně kontroly souvisejících dokumentů osobám pověřeným Fondem případně jiným příslušným kontrolním orgánům, a to od podání žádosti do uplynutí lhůty 3 let od data dokončení realizace projektu.
- 13.1.10 Pokud příjemce podpory neplní smluvní podmínky, má Fond právo požadovat, aby ve lhůtě, kterou stanoví Fond, vrátil poskytnutou podporu či její část. Dle Smlouvy mají finanční prostředky poskytnuté Fondem charakter zálohy až do vyúčtování

<sup>2</sup> Metodický pokyn je k dispozici na adrese: <<https://www.mmr.cz/cs/Uzemni-a-bytova-politika/Uzemni-planovani-a-stavebni-rad/Stanoviska-a-metodiky/Stanoviska-odboru-uzemniho-planovani-MMR/3-Uzemne-planovaci-podklady-a-jejich-aktualizace/Metodiky-pokyn-Zadani-uzemni-studie-krajiny-pro-spravni-obvod-obce-s>>

čerpaných prostředků provedeného fondem v rámci Závěrečného vyhodnocení akce (dále jen „ZVA“), které příjemci finanční prostředky definitivně přiznává.

13.1.11 Na dotaci není právní nárok.

13.1.12 V rámci Výzvy může žadatel uplatnit pouze jednu žádost. Další žádost je možné podat pouze v případě zpětvzetí předchozí žádosti nebo ukončení administrace / zamítnutí předchozí žádosti pro nesplnění podmínek Výzvy, a to v termínech dle kapitoly 5.

## 13.2 Čerpání podpory

13.2.1 Podpora je Fondem poskytována bezhotovostním převodem finančních prostředků v Kč na bankovní účet příjemce podpory uvedený ve Smlouvě.

13.2.2 Podpora v rámci této Výzvy je poskytována formou dotace.

13.2.3 Fond poskytne podporu pouze na úhradu způsobilých výdajů uvedených v kapitole 8. Výdaje musí být v souladu s pravidly této Výzvy a platné legislativy.

## 13.3 Dokumenty předkládané žadatelem, resp. příjemcem podpory

Žadatel, resp. příjemce podpory je povinen v jednotlivých fázích administrativního procesu předkládat dokumenty a podklady požadované Fondem, a to v originále nebo úředně ověřené kopii dokumentů, není-li stanoveno jinak.

### a) K Žádosti

- Formulář Žádosti o poskytnutí podpory (viz Příloha č. 1);
- Kopie zadání územní studie krajiny a kopie územní studie krajiny zpracovaná v souladu s Metodickým pokynem k vypracování zadání ÚSK vydaným MMR a MŽP v únoru 2016;
- Doklad o poskytnutí dotace z IROP (Rozhodnutí o poskytnutí dotace);
- Kopie dokumentace k zadávacímu řízení včetně uzavřené smlouvy;
- Kopie smlouvy o zřízení běžného účtu (v případě územních a samosprávných celků kopie smlouvy o vedení účtu u České národní banky).

### b) Ke Smlouvě a žádosti o uvolnění finančních prostředků (pokud jsou tyto doklady k dispozici, mohou být předloženy již k Žádosti)

- Formulář Žádosti o uvolnění finančních prostředků (Příloha č. 2); Kopie faktur a ostatních účetních dokladů;
- Kopie bankovních výpisů prokazující uhrazení faktur a účetních dokladů
- Kopie smlouvy o zřízení běžného účtu (v případě územních a samosprávných celků kopie smlouvy o vedení účtu u České národní banky).

### c) K ZVA

- Formulář ZVA (Příloha č. 3);
- Doklad o vložení dat o studii do Evidence územně plánovací činnosti (kopie registračního listu);
- Případně další dokumenty definované ve Smlouvě.

*Fond je oprávněn si vyžádat další relevantní podklady a dokumenty, které se v průběhu projektového cyklu stanou nezbytnými pro jeho řádné vyhodnocení a dokončení.*

## 13.4 Změny projektu

- 13.4.1 Příjemce podpory je povinen bezodkladně oznámit Fondu jakékoliv změny (identifikačních a kontaktních údajů, parametrů projektu, podmínek realizace projektu, skutečností a podmínek obsažených ve Smlouvě aj.), a to od předložení Žádosti do konce doby udržitelnosti. Budou-li změny realizovány bez souhlasného stanoviska Fondu a dojde-li v důsledku změny k nesplnění podmínek Výzvy, nebude podpora poskytnuta, resp. příjemce může ztratit nárok na poskytnutou podporu, resp. její část.
- 13.4.2 Fond je povinen posoudit avizované změny a jejich soulad s podmínkami Programu a změnu dle posouzení buď odsouhlasí, nebo zamítne.

## 13.5 Publicita

- 13.5.1 Příjemce podpory odpovídá za informování veřejnosti o tom, že projekt byl realizován za finanční spoluúčasti Fondu.
- 13.5.2 Volba relevantních prostředků a opatření pro zajištění publicity projektu podléhá rozhodnutí příjemce podpory, přičemž každý nástroj k naplnění povinné publicity musí být v souladu s Grafickým manuálem<sup>3</sup>, zejména musí být označen povinným sdělením: „*Pořízení této studie je spolufinancováno Státním fondem životního prostředí ČR na základě rozhodnutí ministra životního prostředí.*“ a logem Fondu a MŽP, která budou dobře viditelná a doplněna o odkaz na internetové stránky [www.sfzp.cz](http://www.sfzp.cz) a [www.mzp.cz](http://www.mzp.cz), není-li stanoveno jinak.
- 13.5.3 V rámci této Výzvy je příjemcům podpory doporučeno použít následující nástroje publicity:
- všechna vyhotovení územní studie krajiny budou opatřena povinným sdělením (viz výše);
  - média – příjemce podpory může zvolit tisk, rozhlas či televizi pro zveřejnění tiskové zprávy nebo článku v celostátních či regionálních médiích o realizaci projektu, přičemž tyto nástroje musí být označeny výše uvedeným povinným sdělením (viz bod 13.5.2).

## 14 Kontakty

Se svými dotazy mohou žadatelé kontaktovat pracovníky call centra Fondu, a to na bezplatném telefonním čísle **800 260 500** (pracovní dny od 7:30 do 16:00), případně prostřednictvím e-mailové adresy: [dotazy@sfzp.cz](mailto:dotazy@sfzp.cz).

### Kontaktní osoby pro tuto Výzvu jsou:

Ing. Magda Růžičková, e-mail: [magda.ruzickova@sfzp.cz](mailto:magda.ruzickova@sfzp.cz), tel.: +420 267 994 118  
vedoucí Oddělení II

Ing. Michal Slezák, e-mail: [michal.slezak@sfzp.cz](mailto:michal.slezak@sfzp.cz), tel.: +420 267 994 469  
ředitel Odboru realizace Národních programů

<sup>3</sup> Grafický manuál je k dispozici na [www.sfzp.cz](http://www.sfzp.cz) sekce Národní program Životní prostředí - Dokumenty ke stažení – Obecné dokumenty

## 15 Přílohy

1. Formulář Žádosti o poskytnutí podpory
2. Formulář Žádosti o uvolnění finančních prostředků
3. Formulář ZVA

V Praze dne 28. 11. 2016

**Mgr. Richard Brabec**  
ministr

## Výzva č. 15/2016

### k předkládání žádostí o poskytnutí podpory

v rámci Národního programu Životní prostředí

Ministerstvo životního prostředí (dále jen „MŽP“) vyhlašuje prostřednictvím Státního fondu životního prostředí ČR (dále jen „Fond“) Výzvu k předkládání žádostí o poskytnutí podpory (dále jen „Výzva“) dle podmínek Národního programu Životní prostředí (dále jen „Program“).

<b>Číslo Výzvy</b>	<b>15/2016</b>
<b>Prioritní oblast</b>	2. Ovzduší
<b>Podoblast</b>	2. 2 Ochrana ozonové vrstvy
<b>Podporované aktivity</b>	2. 2. B Následné zneškodnění látek poškozujících ozonovou vrstvu Země
<b>Cíle Výzvy</b>	Cílem Výzvy je podpora zneškodnění halonů, které již nemají své využití, v souladu se zákonem č. 73/2012 Sb. o látkách, které poškozují ozonovou vrstvu, a o fluorovaných skleníkových plynech.
<b>Oprávnění příjemci podpory</b>	Právnícké osoby, které mají certifikaci podle § 10 odst. 2 písm. h) zákona č. 73/2012 Sb., v platném znění, ke skladování halonů pro potřeby jejich kritického použití podle přímo použitelných předpisů Evropské unie.
<b>Termíny Výzvy</b>	Žádosti je možno podat v období od 2. 1. 2017 do 28. 4. 2017.
<b>Období realizace</b>	Podpořené projekty budou realizovány nejpozději do 31. 12. 2021.
<b>Výše podpory</b>	Dotace činí 350 Kč za 1 kg zneškodněné látky.
<b>Alokace</b>	<b>2,5 mil. Kč</b>



## 1 Popis podporovaných aktivit

V rámci této Výzvy je podporována aktivita 2. 2. B - Následné zneškodnění látek poškozujících ozonovou vrstvu Země.

Předmětem podpory je zneškodnění halonů, které již nemají své využití.

## 2 Cíl Výzvy

Cílem Výzvy je podpora zneškodnění látek poškozujících ozonovou vrstvu Země v souladu se zákonem č. 73/2012 Sb. o látkách, které poškozují ozonovou vrstvu, a o fluorovaných skleníkových plynech.

## 3 Oprávnění příjemci podpory

O finanční podporu z prostředků Fondu mohou žádat následující subjekty:

- Právnícké osoby, které mají certifikaci podle § 10 odst. 2 písm. h) zákona č. 73/2012 Sb., o látkách, které poškozují ozonovou vrstvu, ke skladování halonů pro potřeby jejich kritického použití podle přímo použitelných předpisů Evropské unie.

## 4 Forma a výše podpory

Výše podpory na 1 kg zneškodněné látky (halonů) činí **350 Kč**.

Podpora je poskytována formou dotace z prostředků Fondu na základě Směrnice MŽP č. 4/2015, v souladu s Národním programem Životní prostředí, v souladu s touto Výzvou a dále za podmínek stanovených v Rozhodnutí ministra životního prostředí o poskytnutí finančních prostředků z Fondu (dále jen „Rozhodnutí“) a ve Smlouvě o poskytnutí podpory ze Státního fondu životního prostředí ČR (dále jen „Smlouva“).

## 5 Termíny Výzvy

Termíny pro předkládání Žádostí o poskytnutí podpory (dále jen „Žádost“) v rámci této Výzvy:

Vyhlášení Výzvy:	<b>20. 12. 2016</b>
Zahájení příjmu Žádostí:	<b>2. 1. 2017</b>
Ukončení příjmu Žádostí:	<b>28. 4. 2017 ve 14:00</b>

Žádosti doručené po stanovených termínech nebudou přijaty k dalšímu zpracování.

## 6 Alokace prostředků pro Výzvu

Pro Výzvu je alokováno celkem **2,5 mil. Kč**.

## 7 Období realizace

Podpořené projekty budou realizovány do 31. 12. 2021.

## 8 Způsobilé výdaje

Konečná výše podpory je odvozena dle množství řádně zneškodněného halonu. Výše podpory na 1 kg viz čl. 4.

Podpora bude poskytnuta na halony zneškodněné nejdříve po dni vyhlášení Výzvy a nejpozději do ukončení období realizace – viz čl. 7.

## 9 Místo realizace projektu

Podpořené projekty budou realizovány na území **České republiky**.

## 10 Způsob podání Žádostí

Žádosti budou přijímány průběžně počínaje prvním dnem zahájení příjmu Žádostí do ukončení příjmu Žádostí dle čl. 5 této Výzvy. Žádost bude zpracována v českém jazyce v předepsaném formátu (Příloha č. 1).

**Žádosti je nutné doručit prostřednictvím doručovatelských služeb nebo osobně do podatelny Fondu v uzavřených obálkách s označením:**

Název žadatele  
Adresa žadatele  
IČ žadatele

Žádost o poskytnutí podpory z NPŽP podoblast podpory 2.2.B – Následné zneškodnění látek poškozujících ozonovou vrstvu Země (halony)

Státní fond životního prostředí ČR  
Odbor realizace Národního programu  
Olbrachtova 2006/9  
140 00 Praha 4

Žádosti mohou být předkládány také prostřednictvím datových zpráv (ID datové schránky: favab6q), přičemž datová zpráva musí být označena jako *Žádost z NPŽP –2.2.B – Výzva č. 15/2016* a musí být opatřena **platným elektronickým podpisem statutárního zástupce**.

Příjem Žádostí končí 28. 4. 2017 ve 14:00 hod. Rozhoduje datum doručení na Fond, nikoliv datum předání poštovní přepravě. **Později nebo jiným způsobem doručené žádosti nebudou přijaty do dalšího administrativního procesu.**

Žádosti se předkládají v jednom vyhotovení ve formě originálu včetně příloh a zároveň elektronicky na nosiči CD. Elektronická verze žádosti musí být zpracována v obvyklých

formátech (Microsoft Word, Excel, případně Open Office).

## 11 Sledované indikátory

Přehled všech indikátorů sledovaných v podoblasti podpory 2. 2. B je uveden v následující tabulce:

Název indikátoru	Měrná jednotka
Množství zneškodněných látek.	t

Plnění zvolených indikátorů je pro žadatele, resp. příjemce podpory závazné, v případě neplnění těchto indikátorů může dojít ke krácení podpory.

## 12 Administrace žádostí

Výzva je vyhlášena jako jednokolová nesoutěžní. Žádosti budou administrovány průběžně, a to v pořadí v jakém byly doručeny na Fond. Podpořeny budou pouze úplné a formálně správné žádosti, které splní požadavky dané Směrnicí MŽP č. 4/2015, Programem a touto Výzvou, maximálně však do výše disponibilní alokace Výzvy (rozhoduje datum přijetí Žádosti na Fond).

Je-li žádost formálně úplná a je posouzena jako přijatelná z hlediska splnění podmínek Výzvy, je akceptována. O akceptaci žádosti je žadatel písemně informován.

Administrace žádostí, které nebudou v souladu s podmínkami Programu a Výzvy, bude ukončena.

Žádosti, které byly akceptovány a budou kryty disponibilní alokací Výzvy, budou následně předloženy k projednání Radě Fondu a k vydání Rozhodnutí.

Ke všem žádostem zajistí MŽP (odbor ochrany ovzduší) odborný posudek ve smyslu § 4 odst. 3 zákona ČNR č. 388/199 Sb., resp. čl. 4 odst. 2 Směrnice MŽP č. 4/2015.

## 13 Podmínky Výzvy

### 13.1 Podmínky pro poskytnutí podpory

- 13.1.1. Podpora je poskytována na základě Rozhodnutí s účinností do 31. 12. 2021 a na základě řádně uzavřené Smlouvy.
- 13.1.2. Žadatel je povinen dodržet předepsaný způsob a termín podání Žádosti o poskytnutí podpory.
- 13.1.3. Předmětem podpory nesmí být látky pocházející ze zařízení, které podléhají režimu zpětného odběru elektroodpadu.

- 13.1.4. Výši a strukturu financování předmětu podpory může Fond posoudit v rámci podání Žádosti a vyhodnocení bonity žadatele i ve spolupráci s dalšími poskytovateli finančních prostředků.
- 13.1.5. Veškeré výdaje projektu musí být podle zákona vedeny v účetnictví či daňové evidenci příjemce podpory (zákon č. 563/1991 Sb., v platném znění). Příjemce podpory je povinen všechny transakce související s projektem odděleně identifikovat od ostatních účetních transakcí s projektem nesouvisejících a je povinen vést analytickou evidenci s vazbou ke konkrétnímu projektu. Oprávněný žadatel musí být registrován v České republice.
- 13.1.6. Žadatel, resp. příjemce podpory je povinen umožnit provádět kontrolu provedení opatření včetně kontroly souvisejících dokumentů osobám pověřeným Fondem případně jiným příslušným kontrolním orgánům, a to do uplynutí lhůty 5 let od ukončení realizace projektu.
- 13.1.7. Pokud poskytnutí podpory žadateli vylučuje nebo neumožňuje obecně závazný právní předpis, nelze podporu poskytnout.
- 13.1.8. Pokud příjemce podpory neplní smluvní podmínky, má Fond právo požadovat, aby ve lhůtě, kterou stanoví Fond, vrátil poskytnutou podporu či její část. Dle Smlouvy mají finanční prostředky poskytnuté Fondem charakter zálohy až do vyúčtování čerpaných prostředků provedeného fondem v rámci Závěrečného vyhodnocení akce (dále jen „ZVA“), které příjemci finanční prostředky definitivně přiznává.
- 13.1.9. V případě, že dojde v průběhu realizace opatření z prostředků Fondu do doby ZVA a definitivního přiznání podpory ke změně platnosti obecně platných právních předpisů nebo ke změně vlastnických vztahů, vyhrazuje si Fond právo přehodnotit přístup v jednotlivých případech, případně odstoupit od Smlouvy.
- 13.1.10. Na dotaci není právní nárok.

## 13.2 Čerpání podpory

- 13.2.1. Podpora je Fondem poskytována bezhotovostním převodem finančních prostředků v měně CZK na bankovní účet příjemce podpory uvedený ve Smlouvě.
- 13.2.2. Fond poskytne podporu pouze za řádně zneškodněné látky definované v čl. 8.
- 13.2.3. Podporu nelze poskytnout na látky zneškodněné před vyhlášením této Výzvy.
- 13.2.4. Výše finanční podpory se odvíjí od součinu množství zneškodněných látek a fixní částky uvedené v čl. 4
- 13.2.5. Podpora v rámci této Výzvy je poskytována formou dotace.
- 13.2.6. Dotace Fond uvolňuje v plné výši.
- 13.2.7. Finanční prostředky uvolňuje Fond na základě předložených Žádostí o uvolnění finančních prostředků (Příloha č. 4) včetně příloh uvedených v čl. 13. 3. bod b).
- 13.2.8. Fond je oprávněn uvolňovat pouze finanční prostředky na způsobilé výdaje.

### 13.3 Dokumenty předkládané žadatelem, resp. příjemcem podpory

Žadatel, resp. příjemce podpory je povinen v jednotlivých fázích administrativního procesu předkládat dokumenty a podklady požadované Fondem, a to v originále nebo úředně ověřené kopii dokumentů, není-li stanoveno jinak.

#### a) K Žádosti

- Formulář Žádosti o poskytnutí podpory (Příloha č. 1);
- Popis realizace projektu (Příloha č. 2);
- Doklad, ze kterého je patrná právní osobnost žadatele – výpis z obchodního rejstříku (ne starší 3 měsíců) či jiného registru, zřizovací listina, stanovy organizace;
- Doklad o jmenování statutárního zástupce žadatele;
- Kopie certifikace pro znovuzískávání regulovaných látek dle § 10 zákona č. 73/2012 Sb., o látkách, které poškozují ozonovou vrstvu, a o fluorovaných skleníkových plynech;
- Kopie smlouvy o zřízení běžného účtu.

#### b) K Žádosti o uvolnění finančních prostředků

- Formulář Žádosti o uvolnění finančních prostředků (Příloha č. 3);
- Potvrzení o likvidaci látek poškozujících ozonovou vrstvu Země – faktura včetně dokladu o úhradě, předávací protokol.;
- Evidenční list o přepravě nebezpečného odpadu.

#### c) K ZVA

- Formulář ZVA (Příloha č. 4);
- a další dokumenty definované ve Smlouvě.

*Fond je oprávněn si vyžádat další relevantní podklady a dokumenty, které se v průběhu projektového cyklu stanou nezbytnými pro jeho řádné vyhodnocení a dokončení.*

### 13.4. Změny projektu

- 13.4.1. Příjemce podpory je povinen oznámit Fondu jakékoliv změny (identifikačních a kontaktních údajů, parametrů projektu, podmínek realizace projektu, skutečností a podmínek obsažených ve Smlouvě aj.) a to od předložení žádosti do ZVA.
- 13.4.2. Fond je povinen posoudit avizované změny a jejich soulad s podmínkami Programu a změnu dle posouzení buď odsouhlasí, nebo zamítne. Změna podmínek podléhá vždy souhlasu Fondu a může opravňovat Fond k odstoupení od Smlouvy či k uplatnění smluvních sankcí.

### 13.5. Publicita

- 13.5.1. Příjemce podpory odpovídá za informování veřejnosti o tom, že projekt byl realizován s finančním příspěvkem Fondu.

- 13.5.2. Volba relevantních prostředků a opatření pro zajištění publicity projektu podléhá rozhodnutí příjemce podpory, přičemž každý nástroj k naplnění povinné publicity musí být označen povinným sdělením: „*Tento projekt je spolufinancován Státním fondem životního prostředí České republiky a Ministerstvem životního prostředí.*“ A logem Fondu a MŽP, která budou viditelná a doplněná o odkaz na internetové stránky [www.sfzp.cz](http://www.sfzp.cz) a [www.mzp.cz](http://www.mzp.cz).
- 13.5.3. V rámci této Výzvy jsou příjemci podpory povinni informovat o realizaci projektu prostřednictvím stávajících webových stránek, které budou rozšířeny o zprávy týkající se realizovaného projektu. Tyto stránky či zprávy na nich uveřejněné musí obsahovat povinné sdělení (bod 15.3 této Výzvy).

### 13.6. Kontakty

Se svými dotazy mohou žadatelé kontaktovat pracovníky call centra Fondu, a to na bezplatném telefonním čísle 800 260 500 (pracovní dny od 7:30 do 16:00), případně prostřednictvím e-mailové adresy: [dotazy@sfzp.cz](mailto:dotazy@sfzp.cz).

#### Kontaktní osoby pro tuto Výzvu jsou:

Ing. Magda Růžičková, e-mail: [magda.ruzickova@sfzp.cz](mailto:magda.ruzickova@sfzp.cz), tel.: 267 994 118, vedoucí Oddělení II

Ing. Michal Slezák, e-mail: [michal.slezak@sfzp.cz](mailto:michal.slezak@sfzp.cz), tel.: +420 267 994 469, ředitel Odboru realizace Národních programů

#### Přílohy:

1. Formuláře žádosti o poskytnutí podpory
2. Popis realizace projektu
3. Žádost o uvolnění finančních prostředků
4. ZVA

V Praze dne: 19. 12. 2016

**Mgr. Richard Brabec**

ministr

### **3. Výzva Ministerstva životního prostředí**

#### **k podávání žádostí o poskytnutí podpory v rámci podprogramu Nová zelená úsporám - Bytové domy v oblasti podpory**

#### **B – Výstavba bytových domů s velmi nízkou energetickou náročností**

#### **PREAMBULE**

Program Nová zelená úsporám je financován z podílu na výnosech z dražeb emisních povolenek v rámci systému EU ETS, jehož výše je stanovena v § 7 zákona č. 383/2012 Sb., o podmínkách obchodování s povolenkami na emise skleníkových plynů, ve znění pozdějších předpisů.

**Cílem podprogramu Nová zelená úsporám – Bytové domy (dále jen „Podprogram BD“)** je snížení emisí skleníkových plynů, dosažení úspor energie na straně konečné spotřeby (Podprogram BD slouží k naplňování cílů dle článků 3 a 7 Směrnice Evropského Parlamentu a Rady 2012/27/EU ze dne 25. října 2012 o energetické účinnosti) a zlepšení stavu životního prostředí.

**Předmětem podpory** je výstavba nových bytových domů s velmi nízkou energetickou náročností na území České republiky.

Základní podmínky pro poskytování podpory z programu Nová zelená úsporám jsou stanoveny ve Směrnici č. 2/2015 Ministerstva životního prostředí o poskytování finančních prostředků v rámci programu Nová zelená úsporám od roku 2015 (dále jen „Směrnice“), ve znění jejích dodatků.

**V souladu se Směrnicí se vyhláší 3. Výzva** k podávání žádostí o poskytnutí podpory v rámci podprogramu Nová zelená úsporám – Bytové domy (dále jen „Výzva“), jejíž přílohou a nedílnou součástí jsou Závazné pokyny pro žadatele a příjemce podpory z podprogramu Nová zelená úsporám – Bytové domy v rámci 3. Výzvy k podávání žádostí (dále jen „Závazné pokyny“).

#### **1. HARMONOGRAM VÝZVY**

Zahájení příjmu žádostí:

9. ledna 2017 v 10:00 h

Příjem žádostí bude probíhat kontinuálně po dobu realizace Podprogramu BD s tím, že bude ukončen v případě vyčerpání stanovené alokace.

*Žádosti se podávají elektronicky prostřednictvím online formulářů přístupných na webových stránkách programu <http://www.novazelenausporam.cz>.*

## **2. TYPY ŽADATELŮ O PODPORU**

Žadatelé o podporu jsou stavebníci bytových domů na území České republiky, kteří stavbu, jež je předmětem podpory, řádně dokončí.

Pokud poskytnutí podpory žadateli vylučuje nebo neumožňuje obecně závazný právní předpis, podporu nelze poskytnout.

## **3. OBLAST PODPORY**

V rámci Výzvy jsou podporována opatření v oblasti podpory:

***B – Výstavba bytových domů s velmi nízkou energetickou náročností***

## **4. ALOKACE FINANČNÍCH PROSTŘEDKŮ**

Pro výzvu je alokováno 100 000 000,- Kč (slovy: sto milionů korun českých).

Správce programu je oprávněn na základě vyhodnocení přínosů a sledovaných indikátorů rozhodnout o rozdělení alokace mezi jednotlivé oblasti a podoblasti podpory.

## **5. PODMÍNKY ÚČASTI**

- Soulad projektového záměru s cíli Podprogramu BD a podmínkami uvedenými ve Směrnici, ve Výzvě a v Závazných pokynech.
- Dodržení předepsaného způsobu a termínu podání žádosti o podporu.
- Podání žádosti o podporu oprávněným žadatelem definovaným ve Výzvě.

## **6. FINANČNÍ PODPORA**

Finanční podpora v rámci Výzvy bude poskytována v souladu s pravidly programového financování dle vyhlášky č. 560/2006 Sb., o účasti státního rozpočtu na financování programů reprodukce majetku, ve znění pozdějších předpisů a dle pokynu Ministerstva financí č. R 1 – 2010, dále v souladu s Dokumentací programu NZÚ schválenou usnesením vlády č. 955 ze dne 2. listopadu 2016, se Směrnicí a Závaznými pokyny.

## **7. ZPŮSOB PODÁNÍ ŽÁDOSTI**

Žádost o poskytnutí podpory se podává elektronicky prostřednictvím online formuláře přístupného na internetových stránkách programu Nová zelená úsporám:

*<http://www.novazelenausporam.cz>.*



## 8. POSOUZENÍ ŽÁDOSTÍ

- Státní fond životního prostředí ČR (dále jen „Fond“) provede kontrolu podané žádosti z hlediska úplnosti, formální správnosti a specifickou kontrolu, při které je kontrolována věcná správnost a **soulad s podmínkami Podprogramu BD**.
- U předložených žádostí o podporu, které nesplní požadavky na úplnost, formální a věcnou správnost a **soulad s podmínkami Podprogramu BD**, bude další administrace ukončena.
- U žádostí, které splní požadavky na úplnost, formální a věcnou správnost a **soulad s podmínkami Podprogramu BD** provede Fond akceptaci žádosti. V případě žádostí podaných před zahájením nebo v průběhu realizace podporovaného opatření Fond o akceptaci žadatele písemně vyrozumí akceptačním dopisem.
- Žadatel ve lhůtě stanovené v akceptačním dopisu doloží doklady požadované v Závazných pokynech k vydání Registrace akce a Rozhodnutí o poskytnutí dotace nebo Registrace akce a Stanovení výdajů na financování akce organizační složky státu.
- U žádostí, u kterých nejsou v průběhu závěrečného vyhodnocení žádosti zjištěny nedostatky, vydá správce programu (MŽP) Registraci akce a Rozhodnutí o poskytnutí dotace nebo Registraci akce a Stanovení výdajů na financování akce organizační složky státu.
- Proces administrace je dále podrobněji uveden v Závazných pokynech.

## 9. ZÁVĚREČNÁ USTANOVENÍ

- Na poskytnutí dotace není právní nárok.
- Výzva nabývá platnosti dnem podpisu ministra a účinnosti dnem jejího vyhlášení.

V Praze dne 11. listopadu 2016

**Mgr. Richard Brabec**  
ministr

**Příloha:** Závazné pokyny pro žadatele a příjemce podpory z podprogramu Nová zelená úsporám – Bytové domy v rámci 3. Výzvy k podávání žádostí, které jsou nedílnou přílohou toho Věstníku.

## **Dodatek**

### **k 2. Výzvě Ministerstva životního prostředí k podávání žádostí o poskytnutí podpory v rámci podprogramu Nová zelená úsporám – Bytové domy**

Tímto Dodatkem č. 1 k 2. Výzvě Ministerstva životního prostředí k podávání žádostí o poskytnutí podpory v rámci podprogramu Nová zelená úsporám - Bytové domy se vydává nové znění Závazných pokynů pro žadatele a příjemce podpory z podprogramu Nová zelená úsporám – Bytové domy v rámci 2. Výzvy k podávání žádostí platných ode dne 21. listopadu 2016.

**Příjem žádostí** dle podmínek stanovených v uvedených Závazných pokynech pro žadatele a příjemce podpory z podprogramu Nová zelená úsporám – Bytové domy v rámci 2. Výzvy k podávání žádostí platných ode dne 21. listopadu 2016 **bude zahájen dne 9. ledna 2017 od 10 h.**

Dodatek nabývá platnosti dnem podpisu ministra a účinnosti dne 9. ledna 2017.

V Praze dne 21. listopadu 2016

**Mgr. Richard Brabec**

ministr

**Příloha** – Závazné pokyny pro žadatele a příjemce podpory z podprogramu Nová zelená úsporám – Bytové domy v rámci 2. Výzvy k podávání žádostí platné ode dne 21. listopadu 2016 a účinné od dne 9. ledna 2017, které jsou nedílnou součástí tohoto Věstníku.

## **Dodatek**

### **k 3. Výzvě Ministerstva životního prostředí k podávání žádostí o poskytnutí podpory v rámci podprogramu Nová zelená úsporám - Rodinné domy**

Tímto Dodatkem č. 1 k 3. Výzvě Ministerstva životního prostředí k podávání žádostí o poskytnutí podpory v rámci podprogramu Nová zelená úsporám - Rodinné domy se vydává nové znění Závazných pokynů pro žadatele a příjemce podpory z podprogramu Nová zelená úsporám – Rodinné domy v rámci 3. Výzvy k podávání žádostí platných ode dne 21. listopadu 2016.

**Příjem žádostí** dle podmínek stanovených v uvedených Závazných pokynech pro žadatele a příjemce podpory z podprogramu Nová zelená úsporám – Rodinné domy v rámci 3. Výzvy k podávání žádostí platných ode dne 21. listopadu 2016 **bude zahájen dne 9. ledna 2017 od 10 h.**

Dodatek nabývá platnosti dnem podpisu ministra a účinnosti dne 9. ledna 2017.

V Praze dne 21. listopadu 2016

**Mgr. Richard Brabec**

ministr

**Příloha** – Závazné pokyny pro žadatele a příjemce podpory z podprogramu Nová zelená úsporám – Rodinné domy v rámci 3. Výzvy k podávání žádostí platné ode dne 21. listopadu 2016 a účinné ode dne 9. ledna 2017, které jsou nedílnou součástí tohoto Věstníku.

**Dodatek č. 15**  
**ke směrnici MŽP č. 4/2015**  
**o poskytování finančních prostředků ze Státního fondu životního prostředí**  
**České republiky prostřednictvím Národního programu Životní prostředí**

---

Směrnice MŽP č. 4/2015 o poskytování finančních prostředků ze Státního fondu životního prostředí České republiky prostřednictvím Národního programu Životní prostředí ze dne 13. dubna 2015 č. j.: 1051/M/15, 25457/ENV/15 (dále jen „směrnice“) se upravuje takto:

- I. V příloze k tomuto dodatku se vydává nové znění přílohy č. 1 směrnice (Národní program Životní prostředí).
- II. Tento dodatek nabývá platnosti dnem podpisu ministra životního prostředí, účinnosti dnem 2. prosince 2016 a je závazný pro všechny zaměstnance ministerstva a ředitele Státního fondu životního prostředí České republiky, který přijme ve své působnosti konkrétní opatření a zabezpečí pracovní postupy zaměstnanců Státního fondu životního prostředí České republiky v souladu s touto směrnicí.

Odborný gestor: odbor finančních a dobrovolných nástrojů

Zpracovala: Bc. Jana Pokorná

**Mgr. Richard Brabec**

ministr

**Příloha:** Národní program Životní prostředí (účinný od 2. prosince 2016), který je nedílnou součástí tohoto Věstíku.