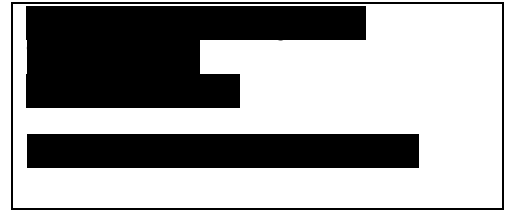


REGIONÁLNÍ PRACOVIŠTĚ  
SPRÁVA CHKO ČESKÉ STŘEDOHOŘÍ  
Michalská 260/14  
412 01 Litoměřice  
tel.: +420 951 424 301  
e-mail: cstred@nature.cz  
www.nature.cz  
DS: 6npdyiv



NAŠE ČÍSLO JEDNACÍ: SR/1588/UL/2021-4

VYŘIZUJE: P. Máslo

DATUM: 8. 7. 2021

**Věc: Informace k výskytu zvláště chráněných druhů motýlů, modráška očkovaného a modráška bahenního, na území k. ú. Třebušín.**

Agentura ochrany přírody a krajiny ČR, regionální pracoviště správa chráněné krajinné oblasti České středohoří (dále jen „Agentura“), jako orgán ochrany přírody podle ustanovení § 75 odst. 1 písm. e), příslušný dle ust. § 78 odst. 1 zákona č. 114/1992 Sb., o ochraně přírody a krajiny v platném znění (dále jen „zákon“) na základě žádosti, vydává:

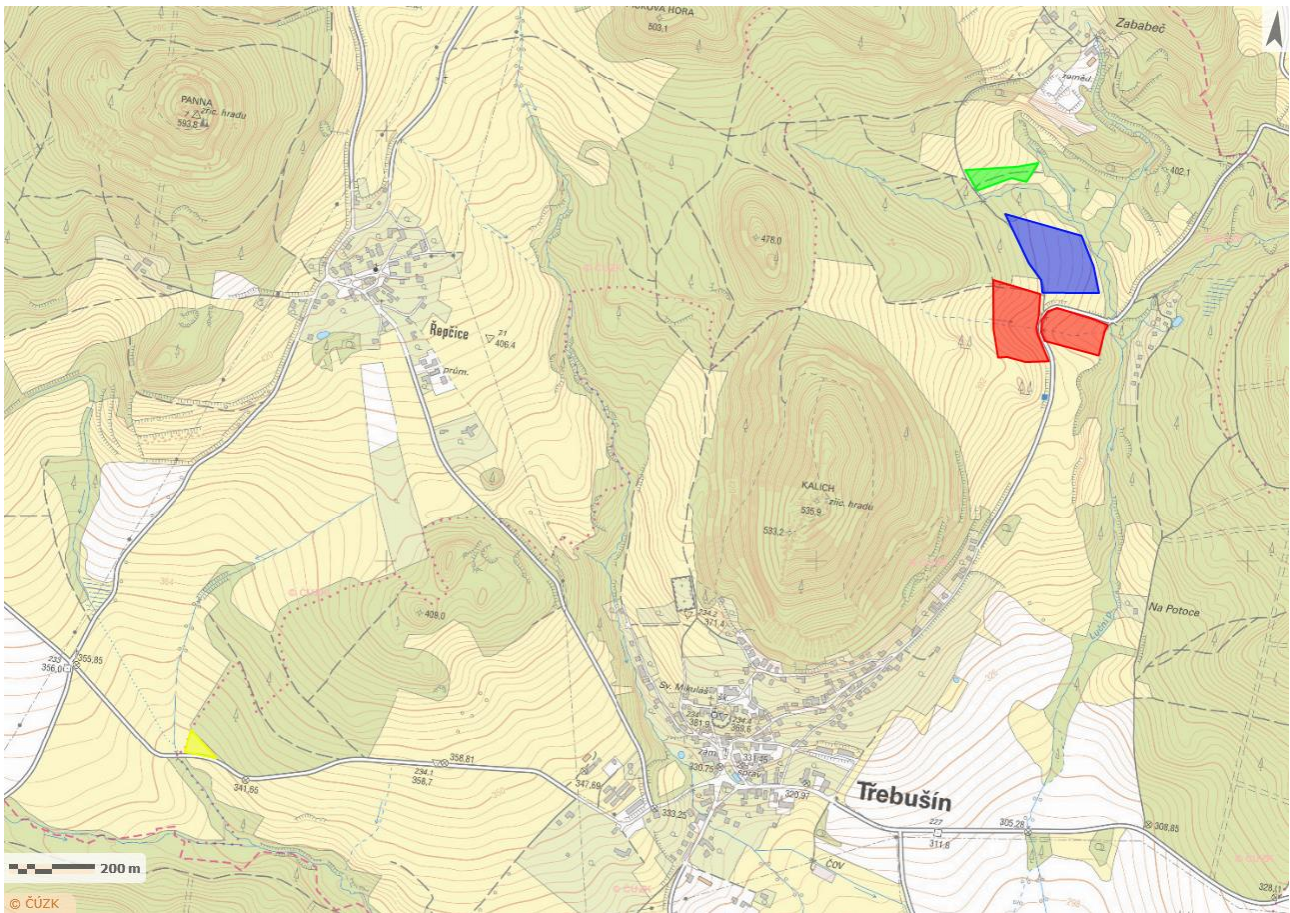
**s d ě l e n í:**

Agentura obdržela dne 16. 6. 2021 žádost [redacted] (dále jen „žadatel“), na základě zákona č. 106/1999 Sb. o svobodném přístupu k informacím, „O poskytnutí informací o výskytu a monitoringu zvláště chráněných druhů motýlu – modrásek očkovaný (*Phengaris teleius*) a modrásek bahenní (*Phengaris nausithous*) v k. ú. Třebušín, okres Litoměřice, Ústecký kraj“.

Dále si Vás dovoluujeme upozornit na skutečnost, že v souladu s ust. § 5 odst. 3 zákona č. 106/1999 Sb. o právu na informace jsou všechny poskytnuté informace zveřejňovány na webových stránkách Agentury v záložce Poskytování informací a dat, v podzáložce Vyžádané informace.

V k. ú. Třebušín jsou známé tři luční plochy s výskytem krvavce totenu (*Sanguisorba officinalis*) a na něj vázaného modráška očkovaného resp. modráška bahenního. Tyto plochy spolu těsně sousedí a jsou v doletové vzdálenosti jedinců obou druhů, které tak tvoří jednu populaci. Centrem výskytu modráška bahenního je plocha 1, centrem výskytu m. očkovaného jsou plochy 2 a 3 (viz. Obr. 1.).

Pozn.: do k. ú. Třebušín zasahuje nepatrným výběžkem louka (p. p. č. 204) s bohatým výskytem krvavce totenu společně s oběma druhy modráseků, která však většinou své plochy leží v k. ú. Řepčice (p. p. č. 554/2) – plocha 4 (viz. Obr. 1).



Obr. 1: Plocha 1 (červeně): výskyt krvavce na p. p. č. 346/1 (část), 442/1, 442/12, 445 (část); špatně kosená louka s hojným krvavcem; pozorováno 15 ex. m. bahenního, m. očkovaný nepozorován; kategorie 1; Plocha 2 (modře): výskyt krvavce na p. p. č. 351/38, 351/35 (část); řídký porost krvavce téměř po celé ploše louky; pozorován 1 ex. m. očkovaného a 6 ex. m. bahenního; kategorie 2; Plocha 3 (zeleně): výskyt krvavce na p. p. č. 351/12 (část), 351/11 (část), 941 (část), 1075 (část), 952 (část); plošně malý porost krvavce omezený na okolí luční cesty; pozorovány 3 ex. m. očkovaného a 2 ex. m. bahenního; kategorie 2. Plocha 4 (žlutě)

Monitoring byl proveden pochůzkou po celém porostu krvavce na každé ploše dne 1. 8. 2016. Další (srovnávací) monitoring je na dotčené lokalitě naplánován na období 7/2021.

### **Vysvětlivky:**

**Kategorie 1:** louky s rozsáhlými a hustými porosty krvavce. Vyloučená intenzivní pastva, výstavba, zalesnění, meliorace, změna na ornou půdu. Kosení 1x ročně do 10. 6. (řízený management)

**Kategorie 2:** louky/silniční příkopy s menšími nebo řídkými (či oboje dohromady) porosty krvavce. Zásahy s podmínkami či výjimkou dle § 56 zákona č. 114/1992 Sb.

**Kategorie 3:** bezvýznamné porosty krvavce, řádově jednotky rostlin na miniaturní ploše/v příkopu apod. Zásahy možné bez podmínek či výjimky dle § 56 zákona č. 114/1992 Sb.

*Otisk úředního razítka*

*(podepsáno elektronicky)*

Mgr. Jiří Bělohoubek

vedoucí  
Oddělení sledování stavu biodiverzity  
RP Správa CHKO České středohoří